



**BOLETÍN SEMANAL N°3**

(XV, I, II, III, IV REGIONES)

**(14 al 20 enero 2019)**

Convenio de Desempeño 2019

Programa de Seguimiento de las Principales Pesquerías Pelágicas de la  
Zona Norte de Chile. Regiones Arica-Parinacota y Coquimbo, año 2019

SUBSECRETARÍA DE ECONOMÍA Y EMT / Enero 2019



## **BOLETÍN SEMANAL N°3**

(XV, I, II, III, IV REGIONES)

**(14 al 20 enero 2019)**

Convenio de Desempeño 2019

Programa de Seguimiento de las Principales Pesquerías Pelágicas de la  
Zona Norte de Chile, regiones Arica-Parinacota y Coquimbo, año 2019

**SUBSECRETARÍA DE ECONOMÍA Y EMT / Enero 2019**

### **REQUIRENTE**

**MINISTERIO DE ECONOMÍA, FOMENTO Y TURISMO**

Jefe Subsecretaría de Economía y EMT  
**Ignacio Guerrero Toro**

### **EJECUTOR**

**INSTITUTO DE FOMENTO PESQUERO, IFOP**

Director Ejecutivo  
**Luis Parot Donoso**

Jefe (I) División Investigación Pesquera  
**Luis Parot Donoso**

### **JEFA PROYECTO**

M. Gabriela Böhm Stoffel

### **AUTOR**

M. Gabriela Böhm Stoffel



## BOLETÍN SEMANAL BIOLÓGICO - PESQUERO N° 3

(REGIONES DE ARICA-PARINACOTA A COQUIMBO) (14 al 20 ENERO, 2019) AÑO 30

M. GABRIELA BÖHM S.  
[gabriela.bohm@ifop.cl](mailto:gabriela.bohm@ifop.cl)

### DESEMBARQUE DE PECES PELÁGICOS ORIENTADOS A LA REDUCCIÓN<sup>1</sup>

#### REGIONES ARICA-PARINACOTA, TARAPACÁ y ANTOFAGASTA

En la Semana 3 el desembarque total fue **0 t.**

0 t correspondieron a anchoveta	0,0 %
0 t a jurel	0,0 %
0 t a sardina española	0,0 %
0 t a caballa	0,0 %
0 t a otras especies	0,0 %

**Al 20 enero** el desembarque acumulado fue **0 t**  
cifra 100% menor (17 mil t menos) respecto al 2018. Al igual que en el año 2019 en el 2017 el recurso anchoveta se encontraba con veda biológica.

**Tabla 1 Desembarque de naves de cerco, acumulado a la fecha. Regiones Ay P, TPCA y ANTOF (2019, 2018 y 2017)**

ACUMULADO	2019		2018		2017		2019 en 2018	2019 en 2017
	t	%	t	%	t	%	% de variación	% de variación
Anchoveta	0	0,0	16.936	97,3	0	0,0	100 % menor	% mayor
Jurel	0	0,0	77	0,4	0	0,0	100 % menor	% mayor
S. española	0	0,0	28	0,2	0	0,0	100 % menor	% mayor
Caballa	0	0,0	1	0,0	0	0,0	100 % menor	% mayor
Otras especies	0	0,0	372	2,1	0	0,0	100 % menor	% mayor
<b>TOTAL</b>	<b>0</b>	<b>0</b>	<b>17.414</b>	<b>100</b>	<b>0</b>	<b>0</b>	<b>100 % menor</b>	<b>% mayor</b>

**Tabla 2 Desembarque cerquero, acumulado al mes y a la fecha. Regiones A y P, TPCA y ANTOF (2019 a 2010)**

Acumulado	2019	2018	2017	2016	2015	2014	2013	2012	2011	2010
ENE Sem 1/3	0	17.414	0	0	0	0	59.543	0	78.455	77.676
A la fecha	0	17.414	0	0	0	0	59.543	0	78.455	77.676
En el año		758.493	605.137	263.280	500.451	747.936	758.389	824.504	1.077.454	697.551

**Tabla 3 Desembarque por Puerto en la Semana 3 y acumulado a la fecha. Regiones A y P, TPCA y ANTOF, 2019**

Puerto	Semana 3		Acumulado en el 2019	
	t	%	t	%
Arica	0	0,0	0	0,0
Iquique	0	0,0	0	0,0
Mejillones	0	0,0	0	0,0
<b>Total</b>	<b>0</b>	<b>0</b>	<b>0</b>	<b>0,0</b>

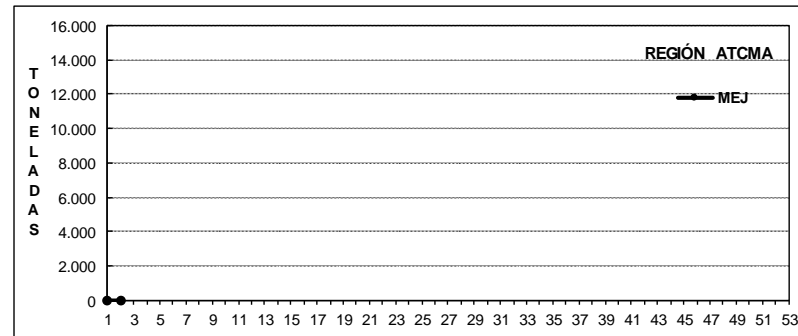
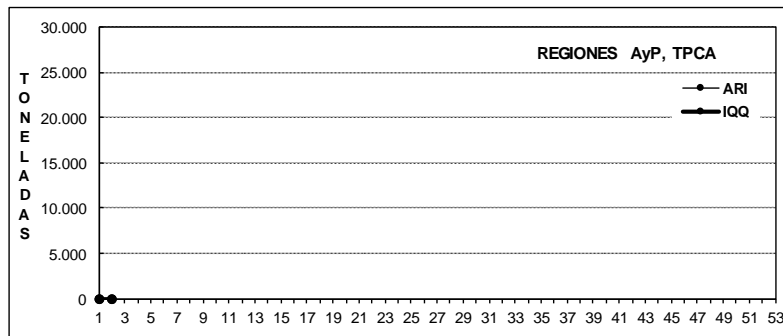
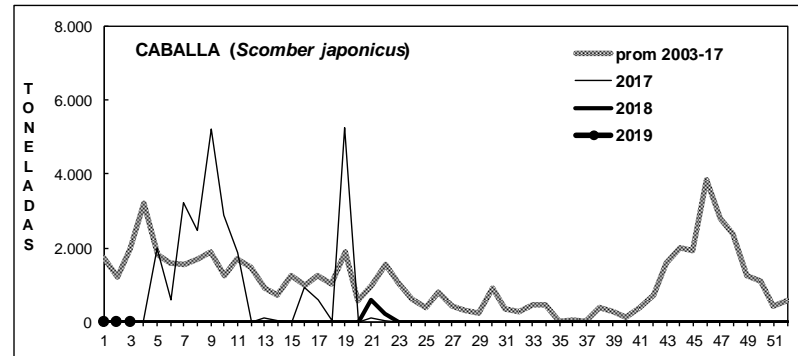
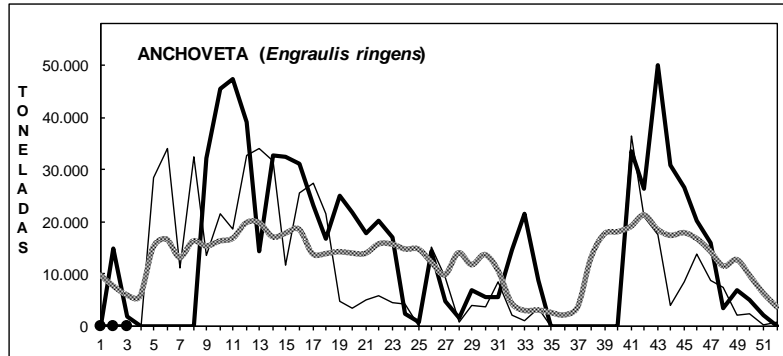
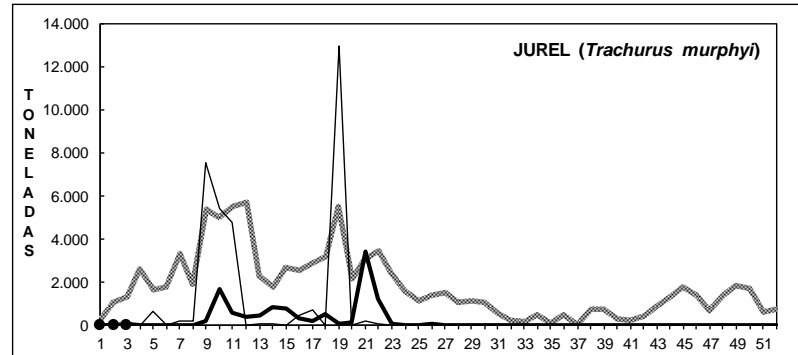
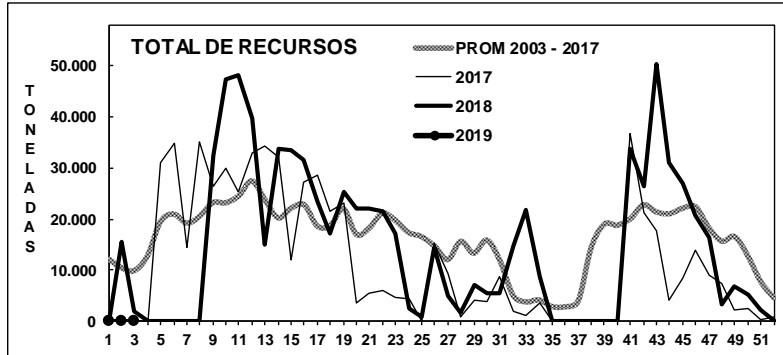
Durante esta semana la flota permaneció en puerto por veda anchoveta.

<sup>1</sup> La información biológico – pesquera que se entrega en este boletín corresponde a resultados preliminares de la pesquería.



# DESEMBARQUE ORIENTADO A LA INDUSTRIA DE REDUCCIÓN REGIONES ARICA-PARINACOTA A ANTOFAGASTA, 2003 - 2019

## SEMANA 3 (14 AL 20 ENERO, 2019) AÑO 30



### DESEMBARQUE SEMANAL DE PECES PELÁGICOS, POR REGIÓN Y PUERTO, 2018

Fuente: Los desembarques corresponden a cifras preliminares entregadas por las Empresas.



## ASPECTOS BIOLÓGICOS RELEVANTES DE LOS PECES PELÁGICOS

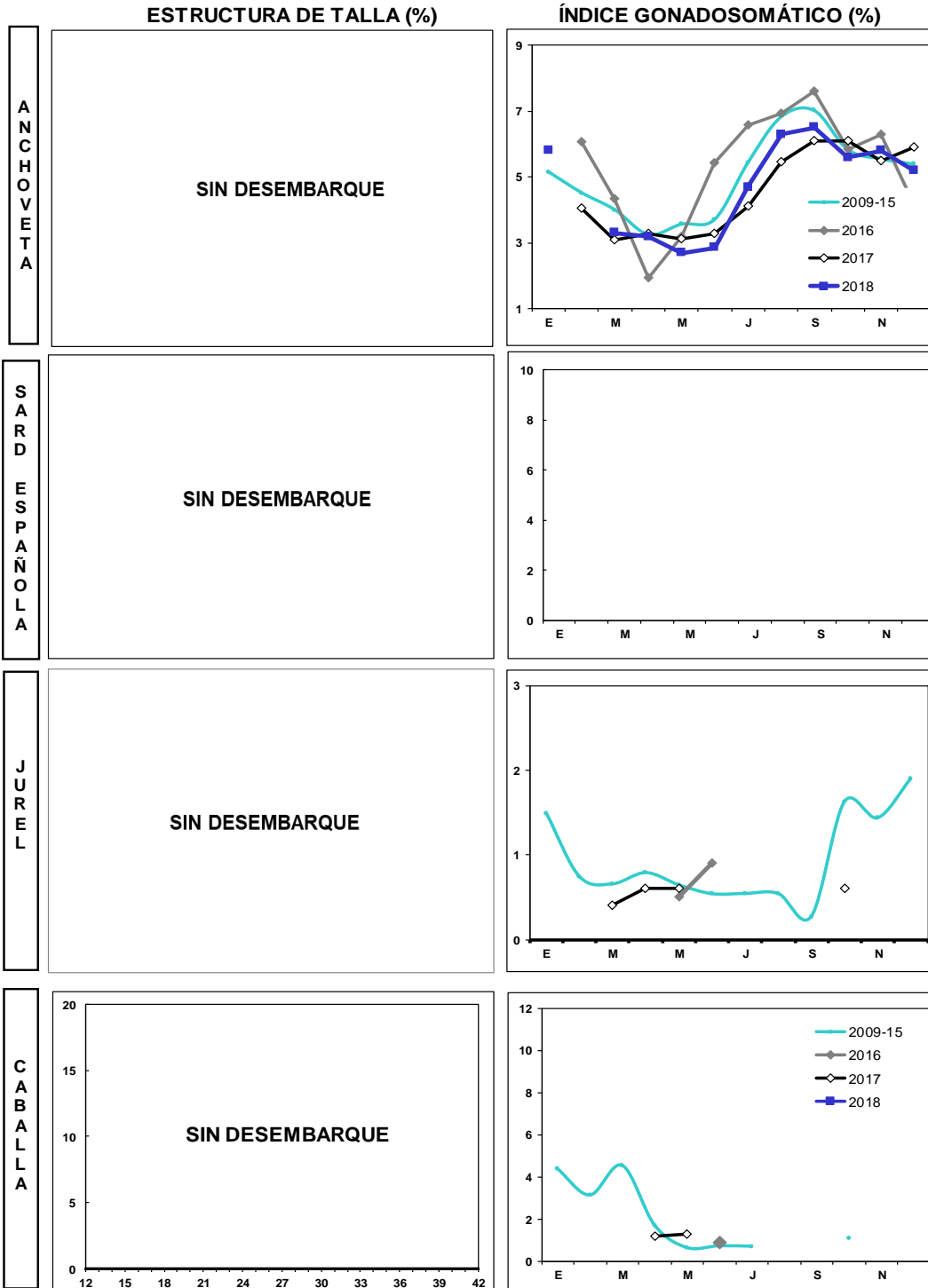
- ✓ **Anchoveta** *Engraulis ringens*. Sin desembarque.
  
- ✓ **Jurel** *Trachurus murphyi*. Sin desembarque.
  
- ✓ **Caballa** *Scomber japonicus*. Sin desembarque.
  
- ✓ **Sardina española** *Sardinops sagax*. Sin desembarque.

Durante esta semana la flota artesanal e industrial permaneció en puerto. A partir del 28 de diciembre se establece veda biológica para proteger el ingreso de ejemplares juveniles de anchoveta entre las regiones de Arica – Parinacota y Antofagasta que se extiende hasta el 10 de febrero (D. Ex. N°542, diciembre 2018).



### SEMANA 3 (14 AL 20 ENERO, 2019) AÑO 30

#### DESEMBARQUE SEMANAL REGIONES DE ARICA-PARINACOTA A ANTOFAGASTA



Las estructuras de tallas que se entregan corresponden al porcentaje de la frecuencia nominal de los muestreos.

1. En el cálculo del índice gonadosomático se analizan los ejemplares iguales o mayores de las siguientes medidas: anchoveta: 12,0 cm LT; sardina: 23 cm LT; jurel: 26 cm LH; caballa: 29 cm LH.
2. El índice gonadosomático de 2009-2015 contempla el valor promedio para cada mes del año.



## REGIÓN ATACAMA

En la Semana 3 el desembarque total fue **3.711 t**

<b>3.711 t reportadas de anchoveta</b>	<b>100,0 %</b>
0 t de jurel	0,0 %
0 t de sardina española	0,0 %
0 t de caballa	0,0 %
0 t de otras especies	0,0 %

Al 20 enero el desembarque acumulado fue **6.121 t**  
cifra 100% mayor respecto al 2018 y 100% mayor en relación al 2017.

Tabla 1 Desembarque de naves de cerco, acumulado a la fecha. Región Atacama (2019, 2018 y 2017)

ACUMULADO	2019		2018		2017		2019 en 2018	2019 en 2017
Recursos	t	%	t	%	t	%	% de variación	% de variación
Anchoveta	6.121	100,0	0	0,0	0	0,0	% mayor	% mayor
Jurel	0	0,0	0	0,0	0	0,0	% mayor	% mayor
S. española	0	0,0	0	0,0	0	0,0	% mayor	% mayor
Caballa	0	0,0	0	0,0	0	0,0	% mayor	% mayor
Otras especies	0	0,0	0	0,0	0	0,0	% mayor	% mayor
TOTAL	6.121	100	0	0	0	0	% mayor	% mayor

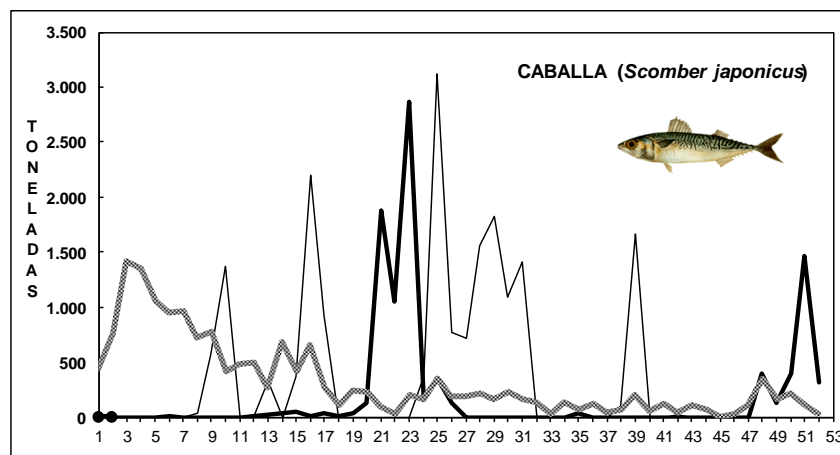
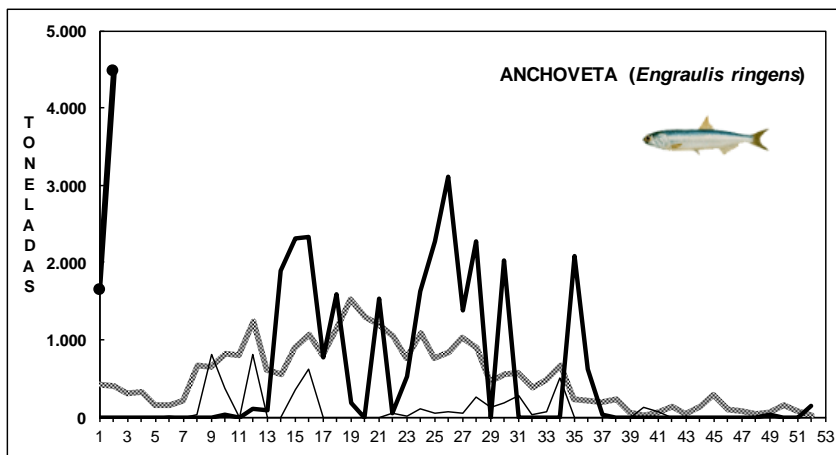
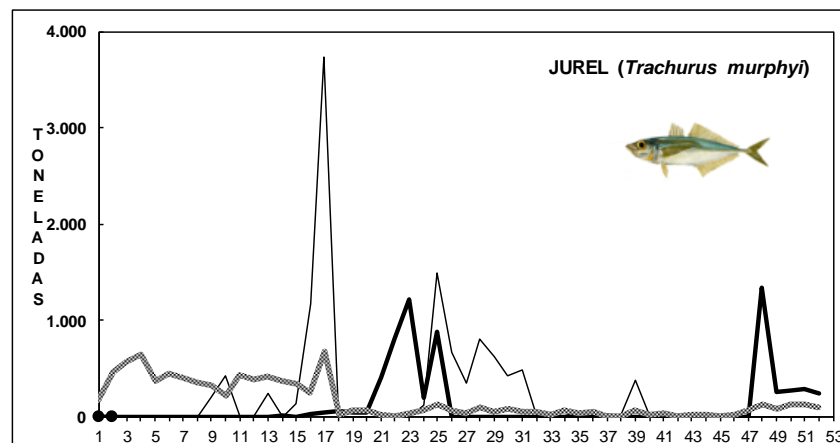
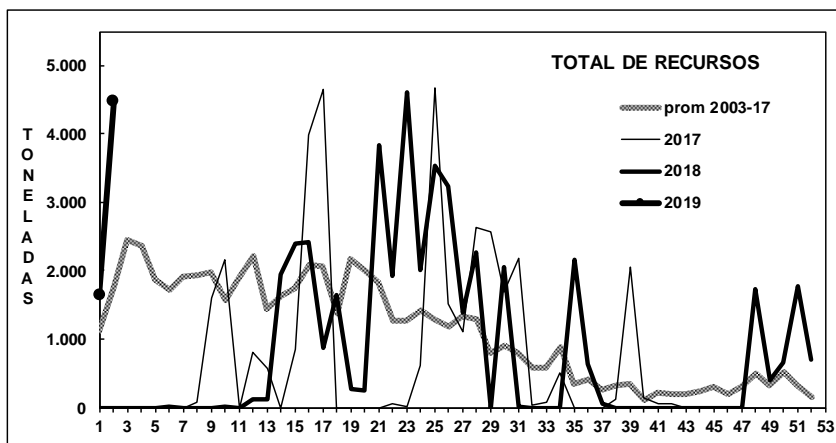
Tabla 2 Desembarque semanal acumulado en el mes y a la fecha. Región Atacama (2019 a 2010)

Acumulado	2019	2018	2017	2016	2015	2014	2013	2012	2011	2010
ENE Sem 1/3	6.121	0	0	5	3.698	1.428	4.298	1.460	5.303	14.147
A la fecha	6.121	0	0	5	3.698	1.428	4.248	1.460	5.303	14.147
En el año		43.045	34.771	44.470	48.181	24.152	45.103	54.773	75.939	75.594

Durante esta semana la flota artesanal concentró la operación entre los días viernes y domingo y donde todas las embarcaciones trabajaron con redes anchoveteras.

## ASPECTOS BIOLÓGICOS RELEVANTES DE LOS PECES PELÁGICOS

- ✓ **Anchoveta** *Engraulis ringens*. La estructura de talla referencial de **1.096 ejemplares** muestreados presentó una distribución multimodal que fluctuó de 9,5 a 18,5 cm, con moda principal en 15,5 cm (13%) y secundaria en 12,5 cm (12%). El porcentaje de ejemplares juveniles alcanzó el 19% no ponderado a las capturas. El IGS estimado fue de 4,4%.
- ✓ **Jurel** *Trachurus murphyi*. Sin desembarque.
- ✓ **Caballa** *Scomber japonicus*. Sin desembarque.

**DESEMBARQUE ORIENTADO A LA INDUSTRIA DE REDUCCIÓN REGIÓN ATACAMA, 2003 - 2019****SEMANA 3 (14 AL 20 ENERO, 2019) AÑO 30**

Fuente: Los desembarques corresponden a cifras preliminares entregada por la Empresa.





## REGIÓN COQUIMBO

**En la Semana 3** el desembarque total fue **223 t**

0 t de anchoveta	0,0 %
<b>90 t de jurel</b>	<b>69,8 %</b>
0 t de sardina española	0,0 %
0 t de caballa	0,0 %
39 t de otras especies (machuelo)	30,2 %

**Al 20 enero** el desembarque acumulado fue **434 t**  
cifra 79% mayor (210 t más) respecto al 2018 y 36% mayor (106 t más) respecto al 2017.

**Tabla 1 Desembarque de naves de cerco, acumulado a la fecha. Región Coquimbo (2019, 2018 y 2017)**

ACUMULADO	2019		2018		2017		2019 en 2018	2019 en 2017
Recursos	t	%	t	%	t	%	% de variación	% de variación
Anchoveta	0	0,0	0	0,0	13	4,1	% mayor	100 % menor
Jurel	282	65,0	53	21,8	280	88,1	432 % mayor	1 % mayor
S. española	0	0,0	5	2,1	0	0,0	100 % menor	% mayor
Caballa	72	16,6	11	4,5	3	0,9	555 % mayor	2.300 % mayor
Otras especies	80	18,4	174	71,6	22	6,9	54 % menor	264 % mayor
<b>TOTAL</b>	<b>434</b>	<b>100</b>	<b>243</b>	<b>100</b>	<b>318</b>	<b>100</b>	<b>79 % mayor</b>	<b>36 % mayor</b>

**Tabla 2 Desembarque semanal, acumulado en el mes y a la fecha. Región Coquimbo (2019 a 2010)**

Acumulado	2019	2018	2017	2016	2015	2014	2013	2012	2011	2010
ENE Sem 1/3	434	417	753	862	232	1.952	116	4.171	275	3.674
A la fecha	434	417	753	862	232	1.952	116	4.171	275	3.674
En el año		18.766	26.452	24.044	27.941	31.270	18.534	40.789	32.554	48.745

Durante esta semana la flota artesanal concentró la operación del lunes al miércoles y el sábado recalando en la tarde-noche. Se registró descarga solo de las embarcaciones menores a 15 TRG las que operaron con redes anchoveteras. No se logró coordinar embarques durante la semana.

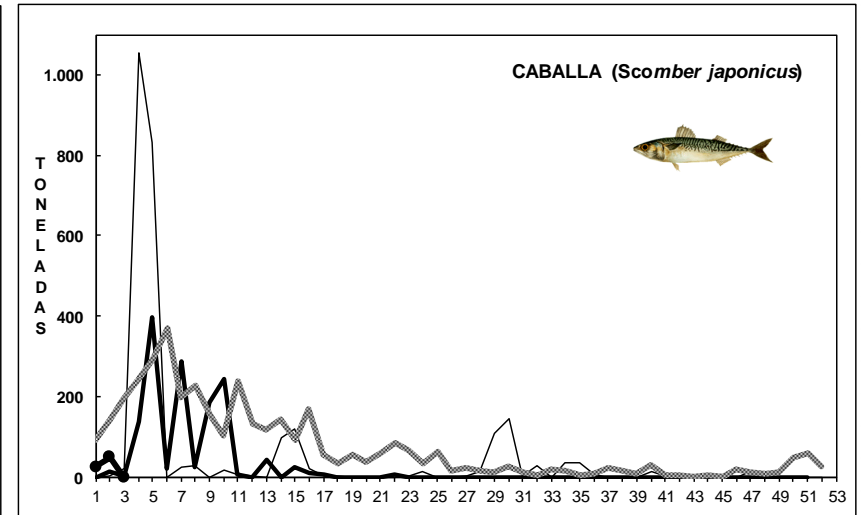
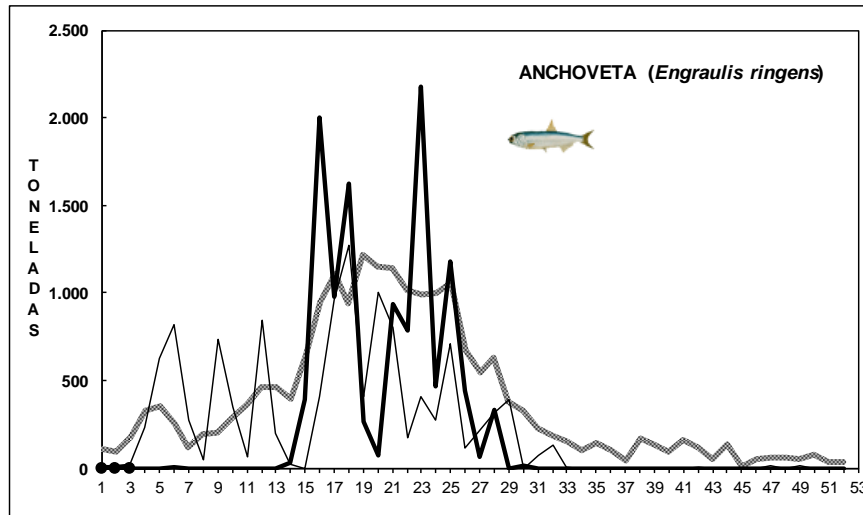
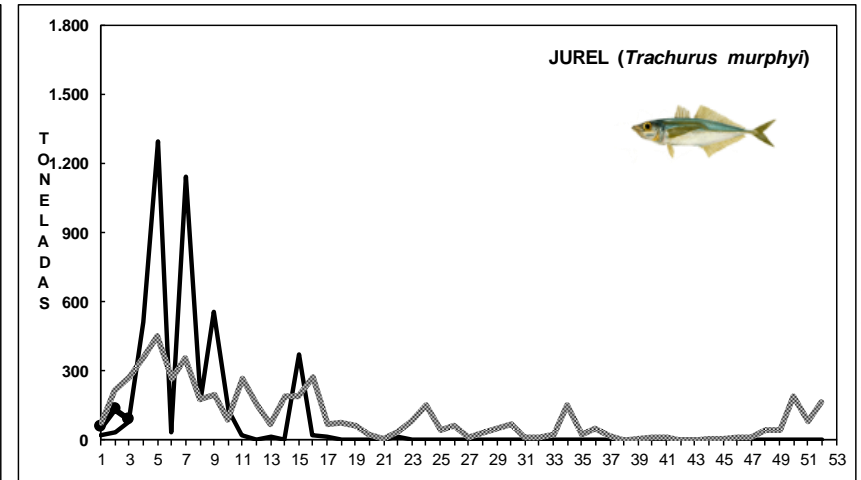
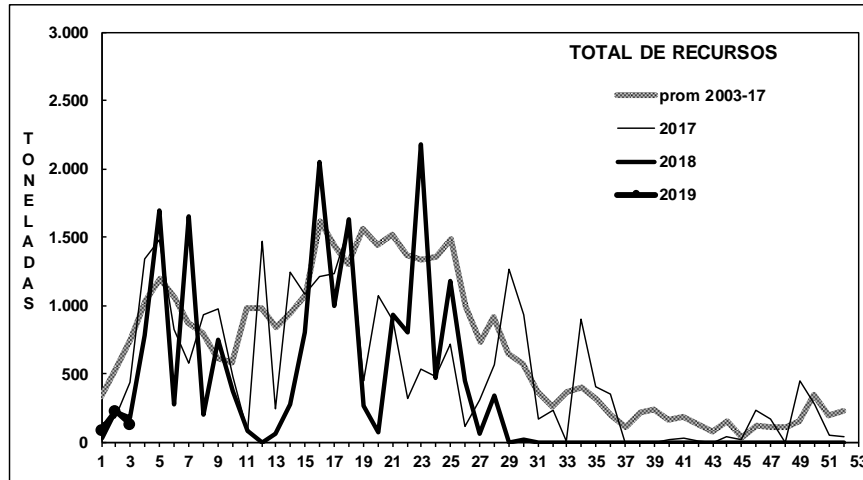
## ASPECTOS BIOLÓGICOS RELEVANTES DE LOS PECES PELÁGICOS

- ✓ **Anchoveta** *Engraulis ringens*. Sin desembarque.
- ✓ **Jurel** *Trachurus murphyi*. Bajo desembarque, no se logra rescatar muestras.
- ✓ **Caballa** *Scomber japonicus*. Sin desembarque.



## DESEMBARQUE ORIENTADO A LA INDUSTRIA DE REDUCCIÓN REGIÓN COQUIMBO, 2003 - 2019

### SEMANA 3 (14 AL 20 ENERO, 2019) AÑO 30

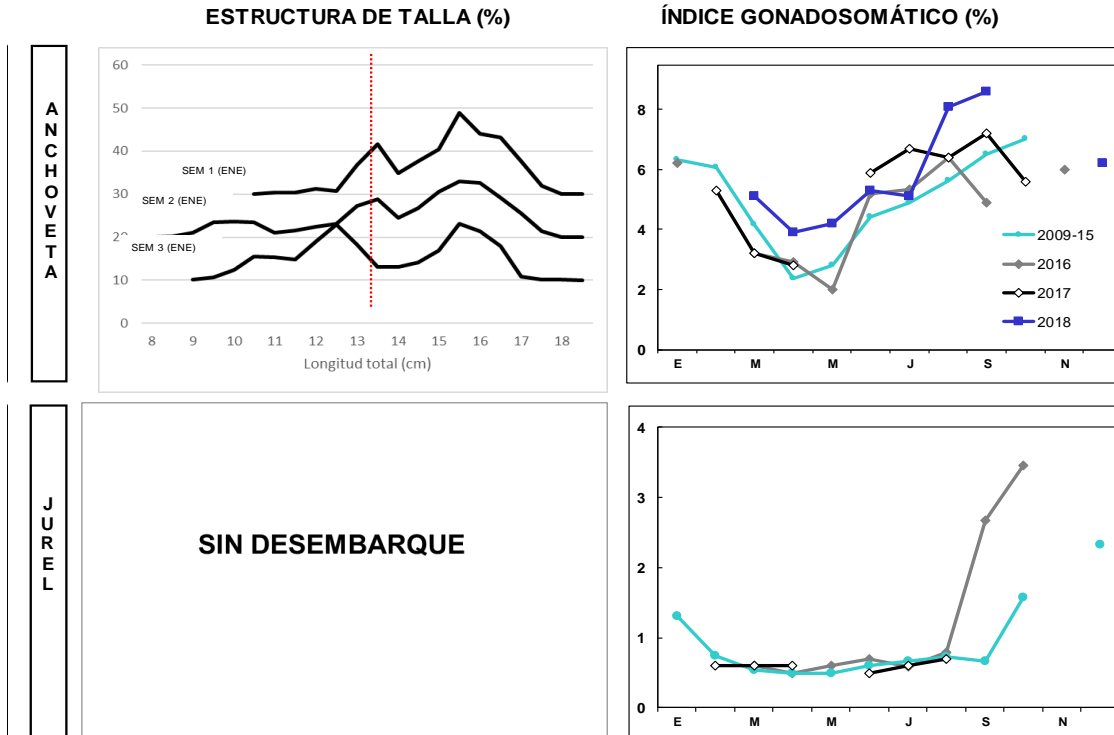


Fuente: Los desembarques corresponden a cifras preliminares entregada por la Empresa.

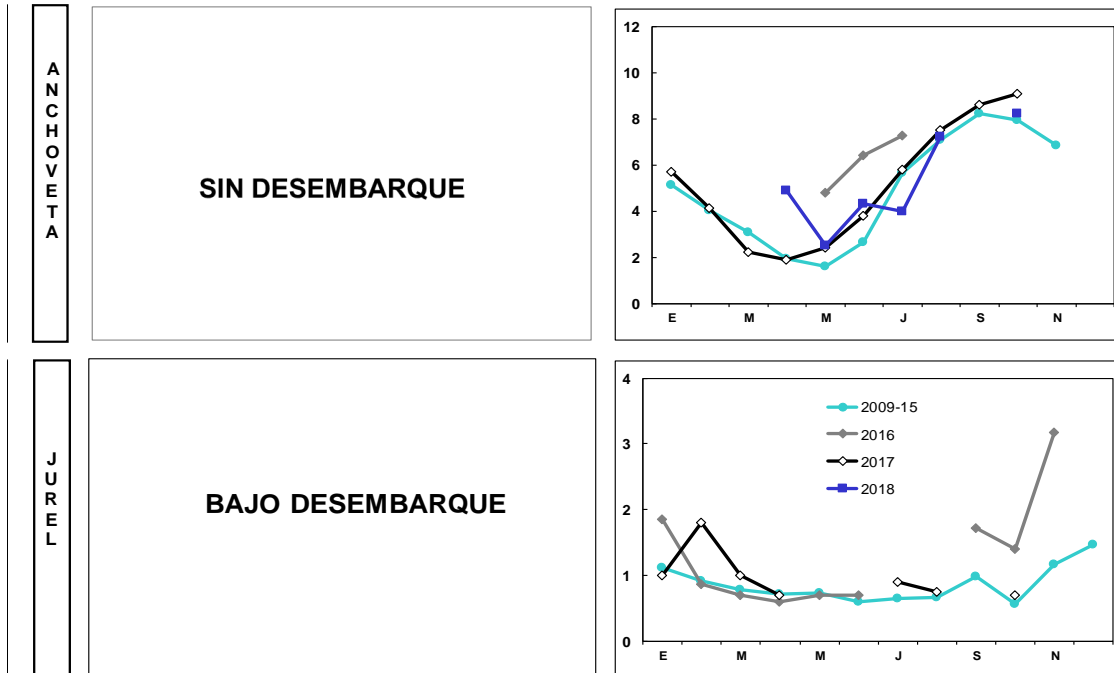


### SEMANA 3 (14 AL 20 ENERO, 2019) AÑO 30

#### DESEMBARQUE SEMANAL REGIÓN ATACAMA



#### DESEMBARQUE SEMANAL REGIÓN COQUIMBO



Las estructuras de tallas que se entregan corresponden a las frecuencias nominal de los muestreos.  
En el cálculo del índice gonadosomático se analizan los ejemplares iguales o mayores de las siguientes medidas: anchoveta: 12,0 cm LT; jurel: 26 cm LH.