



MONITOREO RECLUTAMIENTO SEMANAL

(XV, I, II, III, IV REGIONES)

1 al 7 de febrero, 2017

Convenio de Desempeño 2016

Programa de Seguimiento de las Pesquerías Pelágicas Zona Norte

SUBSECRETARÍA DE ECONOMÍA Y EMT / Febrero 2017

REQUIRENTE

MINISTERIO DE ECONOMÍA, FOMENTO Y TURISMO

Subsecretaría de Economía y EMT

Natalia Piergentili Domenech

EJECUTOR

INSTITUTO DE FOMENTO PESQUERO, IFOP

Director Ejecutivo

Leonardo Núñez Montaner

Jefe División Investigación Pesquera

Mauricio Gálvez Larach

JEFA PROYECTO

M. Gabriela Böhm Stoffel

AUTOR

Graciela Pérez Mora



Monitoreo reclutamiento de la anchoveta

El proceso de reclutamiento es definido como el “proceso por el cual la cantidad de peces jóvenes que sobreviven a las etapas de huevo, larva y juveniles se incorporan por primera vez a la fase explotable de una población de peces, siendo susceptibles de ser capturados por un arte particular de pesca” (Bakun 1989). Para efectos de este estudio se clasifican como pre-reclutas aquellos individuos con tallas menores a 7,5 cm de longitud total y como reclutas a aquellos ejemplares menores a 12,0 cm de longitud total.

Al respecto, el presente monitoreo se encuentra bajo el marco del proyecto de “Seguimiento de las Principales Pesquerías Pelágicas de la Zona Norte, año 2016”, abarcando entre la XV - IV Regiones, estudio que se inicia en octubre de 2016 y se extiende hasta marzo del 2017. Su principal objetivo es disminuir la mortalidad por pesca ejercida sobre ejemplares reclutas y pre-reclutas que pueden ser incorporados a la pesquería por la flota que opera en el área de estudio.

Considerando que las fluctuaciones interanuales que se observan en el reclutamiento representan una de las causas más importantes en la variación del tamaño de la población de peces, es de suma importancia entregar antecedentes oportunos y confiables mediante el seguimiento diario/semanal de las estructura de tallas ponderadas en número a la captura registradas en la Zona Arica – Antofagasta y Caldera - Coquimbo.

Análisis por zonas

1. Zona Arica - Antofagasta

En la Zona de Arica se realizaron 36 muestreos que corresponden a 29 embarcaciones artesanales y 7 muestreos recopilados de la flota industrial. En la flota artesanal se analizaron un total de 3.422 ejemplares la que presentó una distribución unimodal, cuya amplitud de talla osciló entre 10,0 y 14,0 cm de longitud total, con moda en 11,0 cm y un **82%** de ejemplares bajo los 12,0 cm (ponderados a la captura). En la flota industrial se analizaron 2.697 ejemplares que presentaron una distribución bimodal, cuyas tallas fluctuaron de 10,0 a 14,5 cm de longitud total, y modas en 12,0 y 13,5 cm con un **27%** de ejemplares bajo los 12,0 cm (ponderados a la captura) (**Figura 1**).

En la Zona de Iquique se realizaron 13 muestreos a bordo y en tierra provenientes de la flota industrial. El análisis de 3.913 ejemplares presentó una distribución bimodal, cuya amplitud de talla osciló entre 9,5 y 14,5 cm de longitud total, con moda en 11,5 y 12,5 cm y un **42%** de ejemplares bajo los 12,0 cm (ponderados a la captura) (**Figura 1**).

En la Zona de Antofagasta se efectuaron 6 muestreos, obtenidos de la flota artesanal en las plantas de descarga. El análisis de 930 ejemplares arrojó una distribución unimodal, con una amplitud de talla de 8,0 y 14,0 cm de longitud total, con moda en 12,5 cm y un **26%** de reclutas (ponderados a la captura).



El análisis de las capturas por zona arrojó que la Zona de Arica representó el 54% de las capturas, seguido por la Zona de Iquique con un 35% y finalmente Antofagasta con un 11%.

Análisis por flota

Entre el 1 y 7 de febrero la actividad de la flota artesanal centró su operación principalmente en la Zona de Arica, trabajando a 5 millas frente el puerto y 3 millas frente caleta Vítor. En el puerto de Iquique no se registraron descargas y en la Zona de Antofagasta la flota se desplazó a 3 millas frente el puerto de Mejillones y punta Lobería.

En relación a la flota industrial ésta operó en la zona de Arica a 8 millas de Punta Argolla, 5 millas caleta Vítor, 5 millas de Punta Madrid, Punta Díaz y Punta Pinto. En la Zona de Iquique trabajó a 5 millas de Camarones, Punta Pichalo, Caleta Buena y Punta Pinto.

El análisis de las capturas por tipo de flota señala que la flota artesanal representó el 39% de las capturas, mientras que la flota industrial aportó con 61% del total.

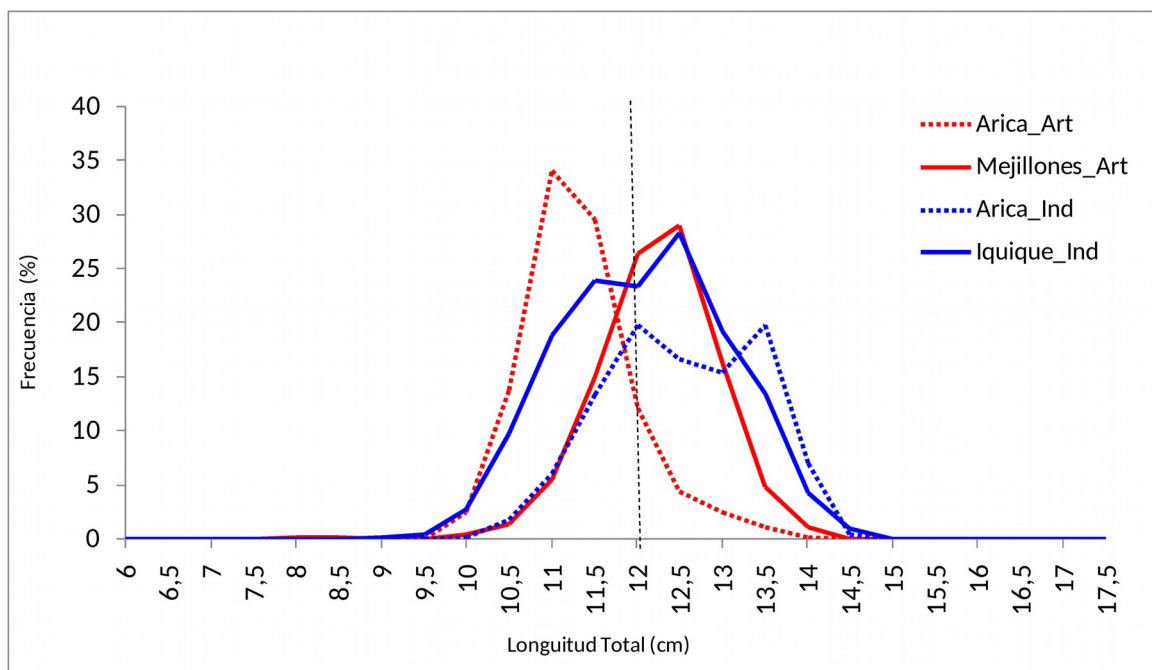


Figura 1. Distribución de tamaños de anchoveta muestreada en la Zona Arica y Antofagasta, semana 1 al 7 de febrero de 2017.



2. Zona Caldera - Coquimbo

Zona Caldera

En esta zona no se registró descargas de anchoveta

Zona Coquimbo

En la Zona de Coquimbo se efectuaron 3 muestreos, obtenidos de la flota artesanal en las plantas de descarga. El análisis de 277 ejemplares arrojó una distribución unimodal, con una amplitud de talla de 9,0 y 16,0 cm de longitud total, con moda en 12,5 cm y un **16%** de reclutas (ponderados a la captura). La actividad centró su operación principalmente a 2 y 7 millas de Farellones y 3' millas de bahía Serena.