



**BOLETÍN SEMANAL N°32**

(XV, I, II, III, IV REGIONES)

**(1 al 7 agosto 2016)**

Convenio de Desempeño 2016

Programa de Seguimiento de las Principales Pesquerías Pelágicas  
de la Zona Norte de Chile. XV – IV Regiones, año 2016

SUBSECRETARÍA DE ECONOMÍA Y EMT / Agosto 2016



## **BOLETÍN SEMANAL N°32**

(XV, I, II, III, IV REGIONES)

**(1 al 7 agosto 2016)**

Convenio de Desempeño 2016

Programa de Seguimiento de las Principales Pesquerías Pelágicas  
de la Zona Norte de Chile. XV – IV Regiones, año 2016

**SUBSECRETARÍA DE ECONOMÍA Y EMT / Agosto 2016**

### **REQUIRENTE**

**MINISTERIO DE ECONOMÍA, FOMENTO Y TURISMO**

Jefa Subsecretaría de Economía y EMT  
**Natalia Piergentili Domenech**

### **EJECUTOR**

**INSTITUTO DE FOMENTO PESQUERO, IFOP**

Director Ejecutivo  
**Leonardo Núñez Montaner**

Jefe División Investigación Pesquera  
**Claudio Bernal Larrondo**

### **JEFA PROYECTO**

M. Gabriela Böhm Stoffel

### **AUTOR**

M. Gabriela Böhm Stoffel



## BOLETÍN SEMANAL BIOLÓGICO - PESQUERO N° 32

(XV; I; II; III y IV REGIÓN) (1 al 7 AGOSTO, 2016) AÑO 27

M. GABRIELA BÖHM S.  
[gabriela.bohm@ifop.cl](mailto:gabriela.bohm@ifop.cl)

### DESEMBARQUE DE PECES PELÁGICOS ORIENTADOS A LA REDUCCIÓN<sup>1</sup>

#### XV; I y II REGIÓN

En la Semana 32	el desembarque total fue	<b>8.165 t</b>
	<b>7.026 t correspondieron a anchoveta</b>	<b>86,1 %</b>
	1.092 t a jurel	13,4 %
	0 t a sardina española	0,0 %
	0 t a caballa	0,0 %
	47 t a otras especie	0,6 %

**Al 7 agosto** el desembarque acumulado fue **216.108 t**  
cifra 35% menor (119 mil t menos) en relación al 2015 y 54% menor (251 mil t menos) en relación al 2014.

**Tabla 1 Desembarque de naves de cerco, acumulado a la fecha. XV; I y II Región (2016, 2015 y 2014)**

ACUMULADO	2016		2015		2014		2016 en 2015		2016 en 2014	
	t	%	t	%	t	%	% de variación		% de variación	
Anchoveta	<b>198.108</b>	91,7	288.117	86,1	439.362	94,1	-31 % menor		-55 % menor	
Jurel	<b>14.071</b>	6,5	34.068	10,2	18.142	3,9	-59 % menor		-22 % menor	
S. española	<b>0</b>	0,0	316	0,1	133	0,0	-100 % menor		-100 % menor	
Caballa	<b>3.376</b>	1,6	8.390	2,5	6.815	1,5	-60 % menor		-50 % menor	
Otras especies	<b>553</b>	0,3	3.835	1,1	2.343	0,5	-86 % menor		-76 % menor	
<b>TOTAL</b>	<b>216.108</b>	100	334.726	100	466.795	100	<b>-35 % menor</b>		<b>-54 % menor</b>	

**Tabla 2 Desembarque cerquero, acumulado al mes y a la fecha. XV; I y II Región (2016 a 2007)**

Acumulado	2016	2015	2014	2013	2012	2011	2010	2009	2008	2007
AGO Sem 32	8.165	15.585	6.440	0	18.800	0	0	0	103	4
A la fecha	216.108	334.726	466.795	355.976	492.154	875.009	527.232	469.623	660.400	645.227
En el año		500.451	747.936	758.389	824.504	1.077.454	697.551	687.887	896.309	994.318

**Tabla 3 Desembarque por Puerto, en la Semana 32 y acumulado a la fecha. XV; I y II Región, 2016**

Puerto	Semana 32		Acumulado en el 2016	
	t	%	t	%
Arica	<b>4.578</b>	56,1	<b>46.777</b>	21,6
Iquique	<b>794</b>	9,7	<b>123.384</b>	57,1
Tocopilla	<b>0</b>	0,0	<b>0</b>	0,0
Mejillones	<b>2.793</b>	34,2	<b>45.947</b>	21,3
<b>Total</b>	<b>8.165</b>	100	<b>216.108</b>	100

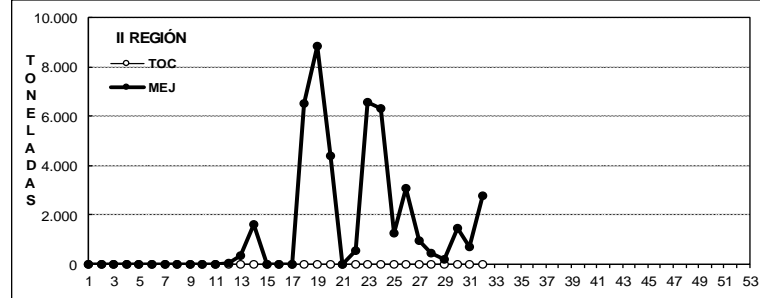
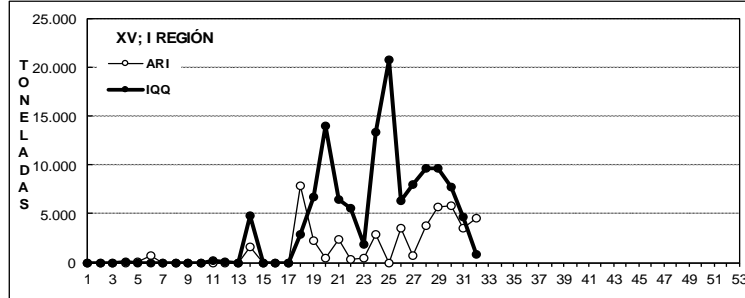
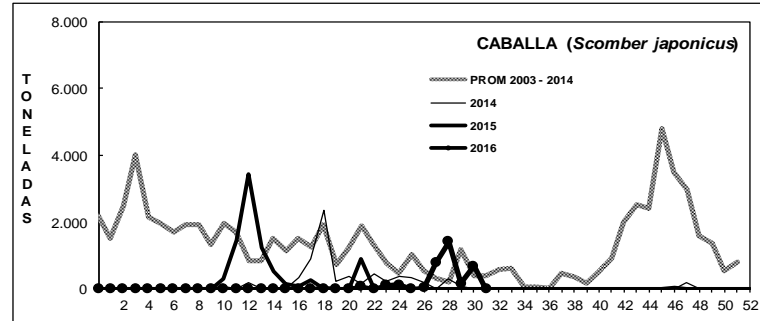
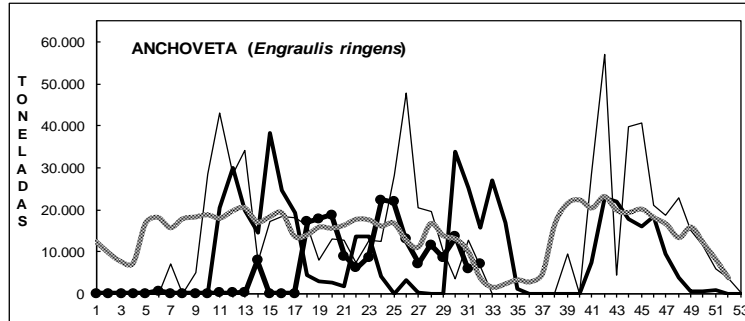
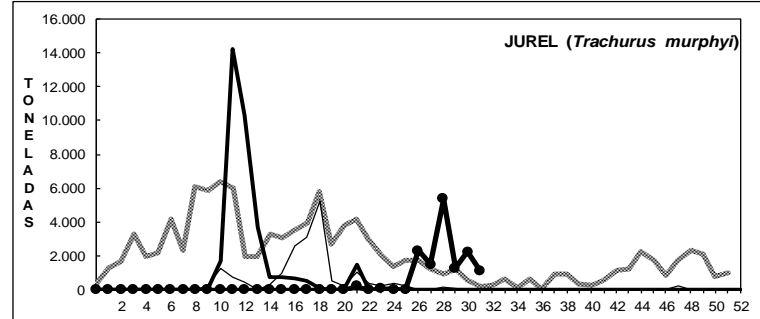
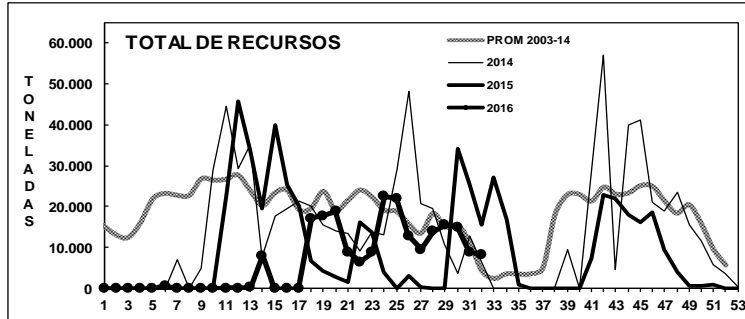
La flota operó parcialmente en la semana.

<sup>1</sup> La información biológico – pesquera que se entrega en este boletín corresponde a resultados preliminares de la pesquería.



## DESEMBARQUE ORIENTADO A LA INDUSTRIA DE REDUCCIÓN XV; I y II REGIÓN, 2003 - 2016

SEMANA 32 (1 AL 7 AGOSTO, 2016) AÑO 27



DESEMBARQUE SEMANAL DE PECES PELÁGICOS, POR REGIÓN Y PUERTO, 2016



## ASPECTOS BIOLÓGICOS RELEVANTES DE LOS PECES PELÁGICOS

- ✓ **Anchoveta** *Engraulis ringens*. La estructura de talla de **5.627 ejemplares** muestreados a bordo y en tierra (flota artesanal e industrial) en los puertos de Arica, Iquique y Mejillones presentó una distribución unimodal conformada por anchovetas entre 7,5 y 15,0 cm, con moda en 12,5 cm (25%). El IGS estimado fue de **7,2%**.

La presencia de reclutas en los muestreos de las capturas alcanzó el 18% entre la XV y la II Región (no ponderado), concentrándose la mayor presencia de anchovetas menores a 12,0 cm en la XV Región.

- ✓ **Jurel** *Trachurus murphyi*. La estructura de talla referencial de **41 ejemplares** muestreados en tierra (flota industrial) en el puerto de Mejillones presentó una distribución unimodal conformada por jureles de gran talla, que oscilaron de 30 a 38 cm, con moda en 32 cm (44%).

- ✓ **Caballa** *Scomber japonicus*. Sin desembarque.

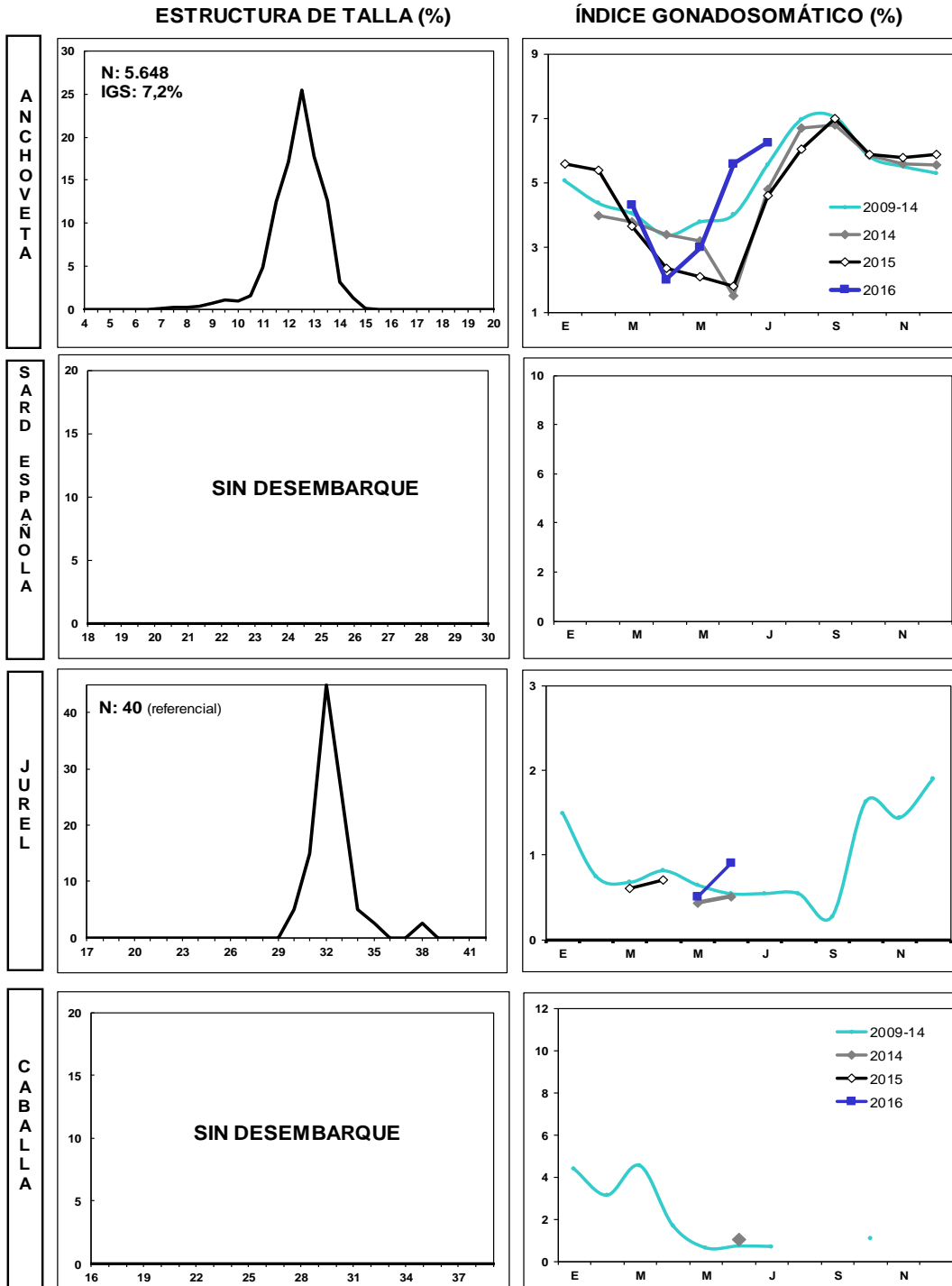
- ✓ **Sardina española** *Sardinops sagax*. Sin desembarque.

- ✓ **Agujilla** *Scomberesox saurus*. Sin desembarque.



## SEMANA 32 (1 AL 7 AGOSTO, 2016) AÑO 27

### DESEMBARQUE SEMANAL XV; I Y II REGIÓN



Las estructuras de tallas que se entregan corresponden al porcentaje de la frecuencia nominal de los muestreos.

1. En el cálculo del índice gonadosomático se analizan los ejemplares iguales o mayores de las siguientes medidas: anchoveta: 12,0 cm LT; sardina: 23 cm LT; jurel: 26 cm LH; caballa: 29 cm LH.
2. El índice gonadosomático de 1996-2003 contempla el valor promedio para cada mes del año y los valores máximos y mínimos del IGS.



### III REGIÓN

En la Semana 32 el desembarque total fue **989 t**

0 t reportadas de anchoveta	0,0 %
<b>370 t de jurel</b>	<b>37,4 %</b>
0 t de sardina española	0,0 %
<b>619 t de caballa</b>	<b>62,6 %</b>
0 t de otras especies	0,0 %

Al 7 agosto el desembarque acumulado fue **38.005 t**  
cifra 12% menor (5 mil t menos) en relación al 2015 y 113% mayor (20 mil t más) en relación al 2014.

Tabla 1 Desembarque de naves de cerco, acumulado a la fecha. III Región (2016, 2015 y 2014)

ACUMULADO	2016		2015		2014		2016 en 2015	2016 en 2014
	t	%	t	%	t	%	% de variación	% de variación
Anchoveta	17.763	46,7	7.921	18,4	12.535	70,1	124 % mayor	42 % mayor
Jurel	6.189	16,3	15.216	35,3	2.608	14,6	59 % menor	137 % mayor
S. española	0	0,0	0	0,0	0	0,0	% mayor	% mayor
Caballa	14.042	36,9	20.016	46,4	1.457	8,1	30 % menor	864 % mayor
Otras especies	11	0,0	0	0,0	1.279	7,2	% mayor	99 % menor
TOTAL	38.005	100	43.153	100	17.879	100	12 % menor	113 % mayor

Tabla 2 Desembarque semanal acumulado en el mes y a la fecha. III Región (2016 a 2007)

Acumulado	2016	2015	2014	2013	2012	2011	2010	2009	2008	2007
AGO Sem 32	989	1.045	754	101	0	18	25	0	831	172
A la fecha	38.005	43.153	17.879	41.595	48.650	70.008	72.678	50.506	53.877	53.514
En el año		48.181	24.152	45.103	54.773	75.939	75.594	53.162	68.622	59.613

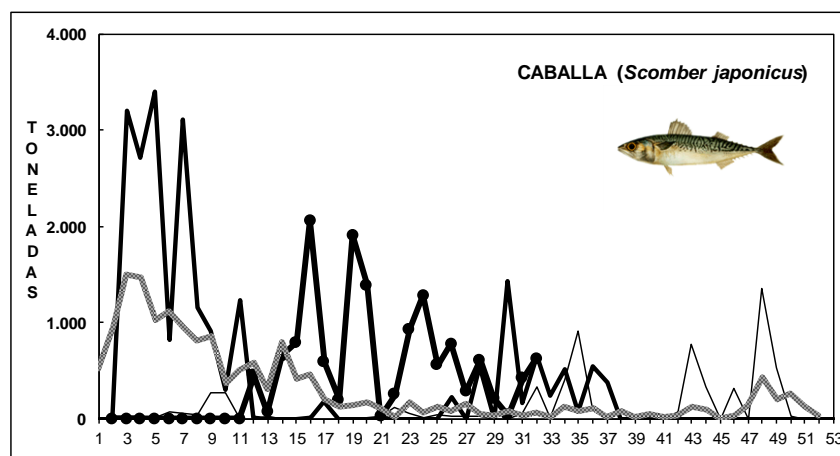
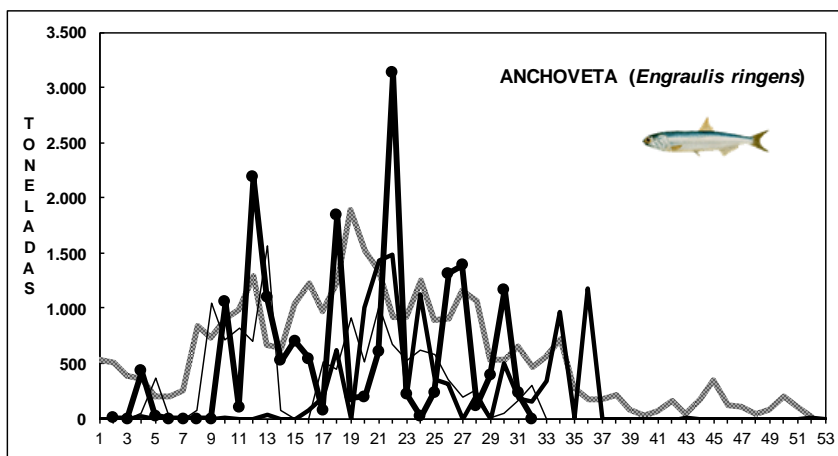
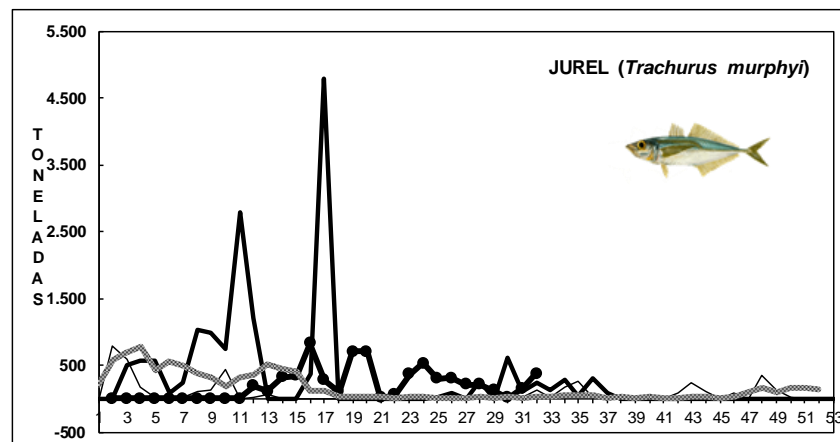
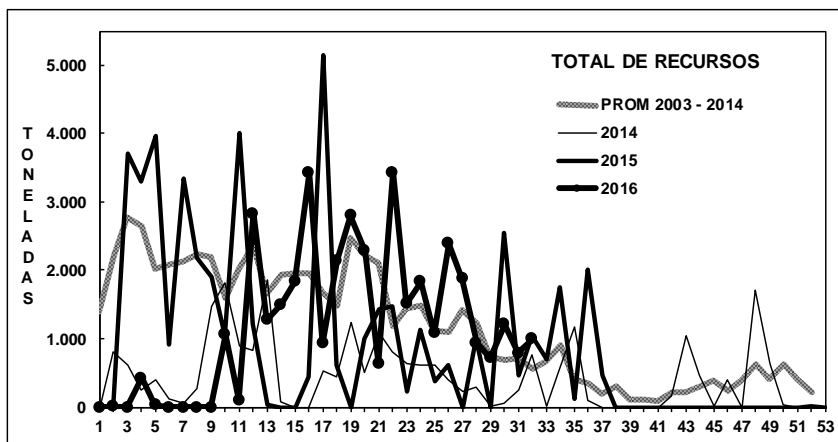
Descarga de recursos concentradas el martes y viernes (86%).

### ASPECTOS BIOLÓGICOS RELEVANTES DE LOS PECES PELÁGICOS

- ✓ **Anchoveta** *Engraulis ringens*. Sin desembarque, recurso en veda reproductiva desde el 29 de julio hasta el 5 de septiembre.
- ✓ **Jurel** *Trachurus murphyi*. La estructura de talla de **220 ejemplares** muestreados presentó una distribución bimodal conformada por jureles que fluctuaron de 29 a 42 cm, con moda principal en 33 cm (24%) y secundaria en 38 cm (6%). El IGS estimado alcanzó **0,8%**.
- ✓ **Caballa** *Scomber japonicus*. Alto reporte, sin muestreo.

**DESEMBARQUE ORIENTADO A LA INDUSTRIA DE REDUCCIÓN III REGIÓN, 2003 - 2015**

**SEMANA 32 (1 AL 7 AGOSTO, 2016) AÑO 27**



Fuente: Los desembarques corresponden a cifras preliminares entregada por la Empresa.





## IV REGIÓN

**En la Semana 32** el desembarque total fue **28 t**

0 t de anchoveta	0,0 %
0 t de jurel	0,0 %
0 t de sardina española	0,0 %
0 t de caballa	0,0 %
<b>28 t de otras especies (jibia)</b>	<b>100,0 %</b>

**Al 7 agosto** el desembarque acumulado fue **22.230 t**  
cifra 11% menor (3 mil t menos) respecto al 2015 y 18% menor (5 mil t menos) respecto al 2014.

**Tabla 1 Desembarque de naves de cerco, acumulado a la fecha. IV Región (2016, 2015 y 2014)**

ACUMULADO	2016		2015		2014		2016 en 2015		2016 en 2014	
Recursos	t	%	t	%	t	%	% de variación		% de variación	
Anchoveta	<b>1.379</b>	6,2	9.597	38,4	18.556	68,2	86 % menor		93 % menor	
Jurel	<b>10.978</b>	49,4	6.795	27,2	3.978	14,6	62 % mayor		176 % mayor	
S. española	<b>0</b>	0,0	3	0,0	0	0,0	100 % menor		% mayor	
Caballa	<b>5.782</b>	26,0	3.334	13,3	94	0,3	73 % mayor		6.051 % mayor	
Otras especies	<b>4.091</b>	18,4	5.266	21,1	4.598	16,9	22 % menor		11 % menor	
<b>TOTAL</b>	<b>22.230</b>	100	24.995	100	27.226	100	<b>11 % menor</b>		<b>18 % menor</b>	

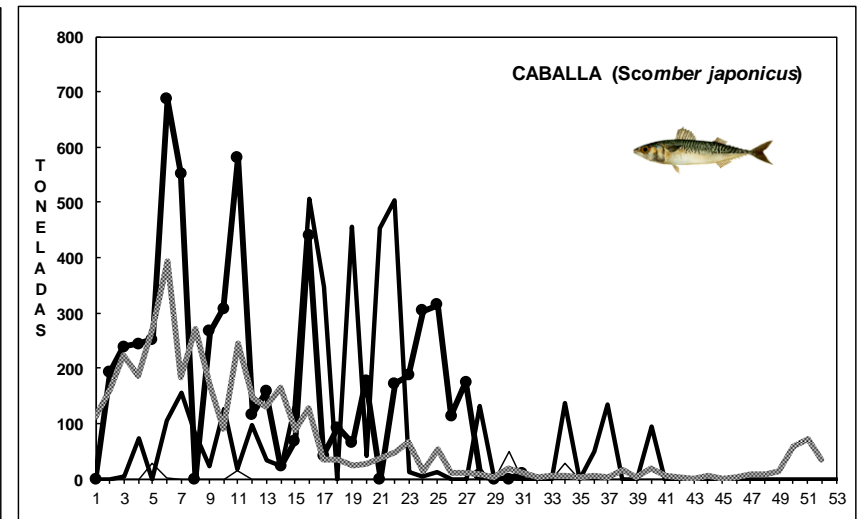
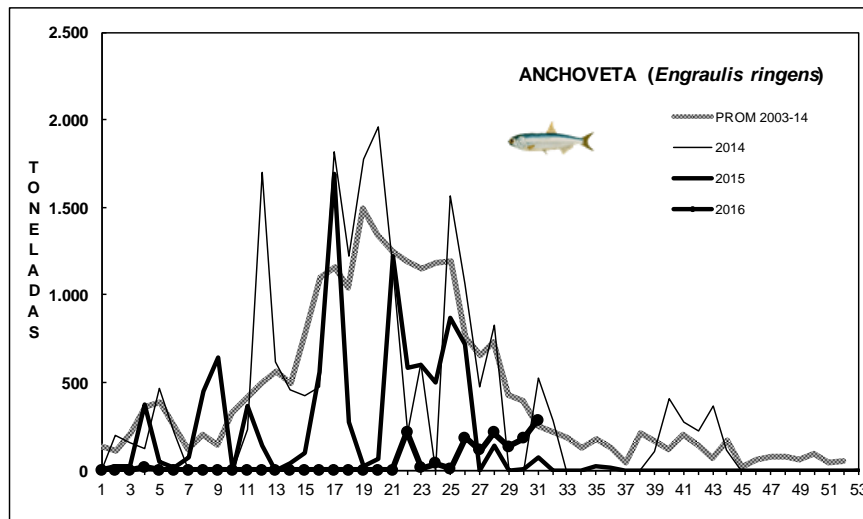
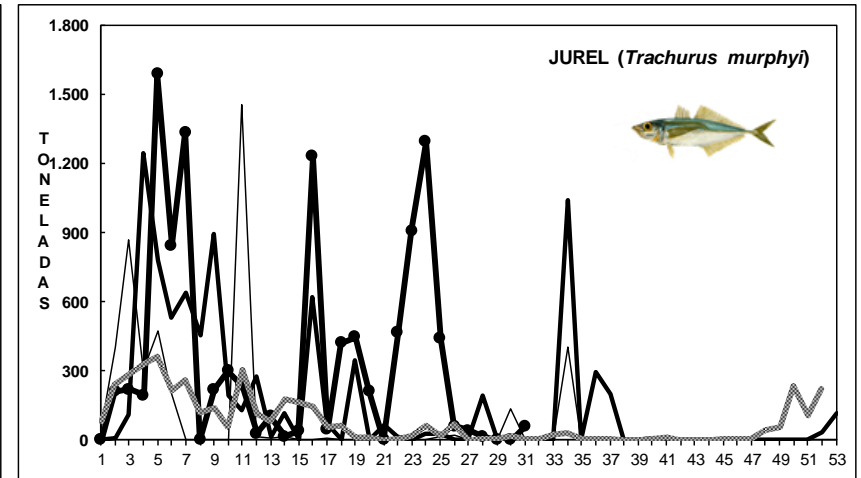
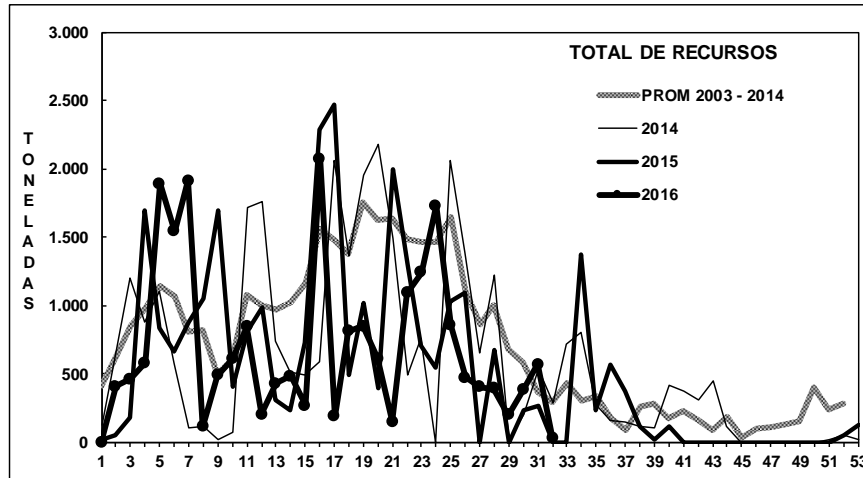
**Tabla 2 Desembarque semanal, acumulado en el mes y a la fecha. IV Región (2016 a 2007)**

Acumulado	2016	2015	2014	2013	2012	2011	2010	2009	2008	2007
AGO Sem 32	<b>28</b>	0	285	304	536	351	25	14	2	216
A la fecha	<b>22.230</b>	24.995	27.226	18.108	36.877	28.493	46.792	33.357	38.253	29.881
En el año		27.941	31.259	18.534	40.789	32.554	48.745	40.404	42.759	31.021

Sin descargas de recursos pelágicos menores.

## **ASPECTOS BIOLÓGICOS RELEVANTES DE LOS PECES PELÁGICOS**

- ✓ **Anchoveta** *Engraulis ringens*. Sin desembarque, recurso en veda reproductiva desde el 29 de julio hasta el 5 de septiembre.
- ✓ **Jurel** *Trachurus murphyi*. Sin desembarque.
- ✓ **Caballa** *Scomber japonicus*. Sin desembarque.

**DESEMBARQUE ORIENTADO A LA INDUSTRIA DE REDUCCIÓN IV REGIÓN, 2003 - 2015****SEMANA 32 (1 AL 7 AGOSTO, 2016) AÑO 27**

Fuente: Los desembarques corresponden a cifras preliminares entregada por la Empresa.



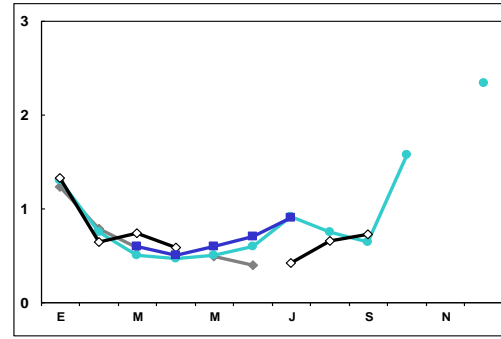
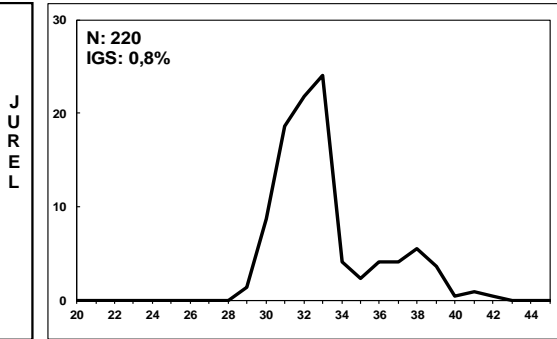
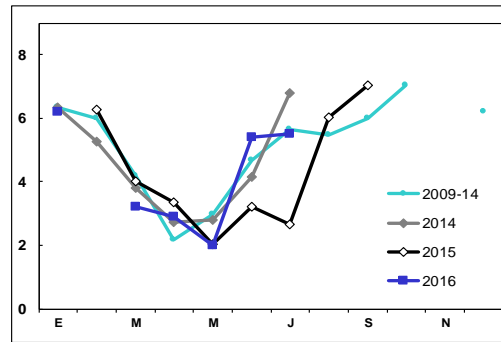
### SEMANA 32 (1 AL 7 AGOSTO, 2016) AÑO 27

#### DESEMBARQUE SEMANAL III REGIÓN (CALDERA)

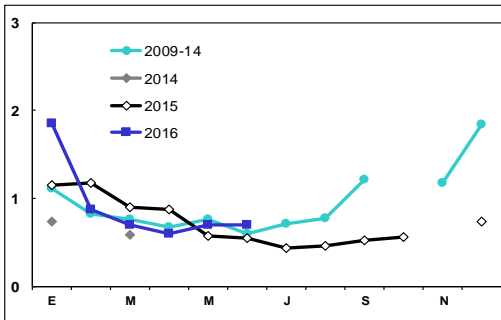
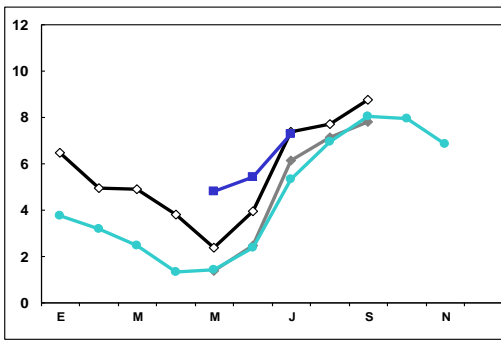
ESTRUCTURA DE TALLA (%)



ÍNDICE GONADOSOMÁTICO (%)



#### DESEMBARQUE SEMANAL IV REGIÓN (COQUIMBO)



Las estructuras de tallas que se entregan corresponden a las frecuencias nominal de los muestreos.  
En el cálculo del índice gonadosomático se analizan los ejemplares iguales o mayores de las siguientes medidas: anchoveta: 12,0 cm LT; jurel: 26 cm LH.



[www.ifop.cl](http://www.ifop.cl)