



BOLETÍN SEMANAL N°48

(XV, I, II, III, IV REGIONES)

(21 al 27 noviembre 2016)

Convenio de Desempeño 2016

Programa de Seguimiento de las Principales Pesquerías Pelágicas
de la Zona Norte de Chile. XV – IV Regiones, año 2016

SUBSECRETARÍA DE ECONOMÍA Y EMT / Diciembre 2016



BOLETÍN SEMANAL N°48

(XV, I, II, III, IV REGIONES)

(21 al 27 noviembre 2016)

Convenio de Desempeño 2016

Programa de Seguimiento de las Principales Pesquerías Pelágicas
de la Zona Norte de Chile. XV – IV Regiones, año 2016

SUBSECRETARÍA DE ECONOMÍA Y EMT / Diciembre 2016

REQUIRENTE

MINISTERIO DE ECONOMÍA, FOMENTO Y TURISMO

Jefa Subsecretaría de Economía y EMT
Natalia Piergentili Domenech

EJECUTOR

INSTITUTO DE FOMENTO PESQUERO, IFOP

Director Ejecutivo
Leonardo Núñez Montaner

Jefe División Investigación Pesquera
Mauricio Gálvez Larach

JEFA PROYECTO

M. Gabriela Böhm Stoffel

AUTOR

M. Gabriela Böhm Stoffel

**BOLETÍN SEMANAL BIOLÓGICO - PESQUERO N° 48****(XV; I; II; III y IV REGIÓN) (21 al 27 NOVIEMBRE, 2016) AÑO 27**M. GABRIELA BÖHM S.
gabriela.bohm@ifop.cl**DESEMBARQUE DE PECES PELÁGICOS ORIENTADOS A LA REDUCCIÓN¹****XV; I y II REGIÓN**

En la Semana 48 el desembarque total fue **3.136 t**

3.135 t correspondieron a anchoveta 100,0 %

0 t a jurel 0,0 %

0 t a sardina española 0,0 %

0 t a caballa 0,0 %

1 t a otras especie 0,0 %

Al 27 noviembre el desembarque acumulado fue **263.109 t**
cifra 47% menor (235 mil t menos) en relación al 2015 y 63% menor (448 mil t menos) en relación al 2014.

Tabla 1 Desembarque de naves de cerco, acumulado a la fecha. XV; I y II Región (2016, 2015 y 2014)

ACUMULADO	2016		2015		2014		2016 en 2015	2016 en 2014
	t	%	t	%	t	%	% de variación	% de variación
Anchoveta	239.908	91,2	450.927	90,5	681.916	95,9	-47 % menor	-65 % menor
Jurel	19.159	7,3	34.093	6,8	18.402	2,6	-44 % menor	4 % mayor
S. española	0	0,0	316	0,1	133	0,0	-100 % menor	-100 % menor
Caballa	3.393	1,3	8.422	1,7	7.008	1,0	-60 % menor	-52 % menor
Otras especies	649	0,2	4.594	0,9	3.353	0,5	-86 % menor	-81 % menor
TOTAL	263.109	100	498.352	100	710.812	100	-47 % menor	-63 % menor

Tabla 2 Desembarque cerquero, acumulado al mes y a la fecha. XV; I y II Región (2016 a 2007)

Acumulado	2016	2015	2014	2013	2012	2011	2010	2009	2008	2007
NOV Sem 45/48	13.250	48.050	104.408	143.731	142.142	62.106	58.492	43.196	62.751	64.897
A la fecha	263.109	498.352	710.812	713.040	779.531	1.052.624	656.587	615.825	870.585	949.225
En el año		500.451	747.936	758.389	824.504	1.077.454	697.551	687.887	896.309	994.318

Tabla 3 Desembarque por Puerto, en la Semana 48 y acumulado a la fecha. XV; I y II Región, 2016

Puerto	Semana 48		Acumulado en el 2016	
	t	%	t	%
Arica	2.226	71,0	81.436	31,0
Iquique	0	0,0	131.605	50,0
Tocopilla	0	0,0	0	0,0
Mejillones	910	29,0	50.068	19,0
Total	3.136	100,0	263.109	100,0

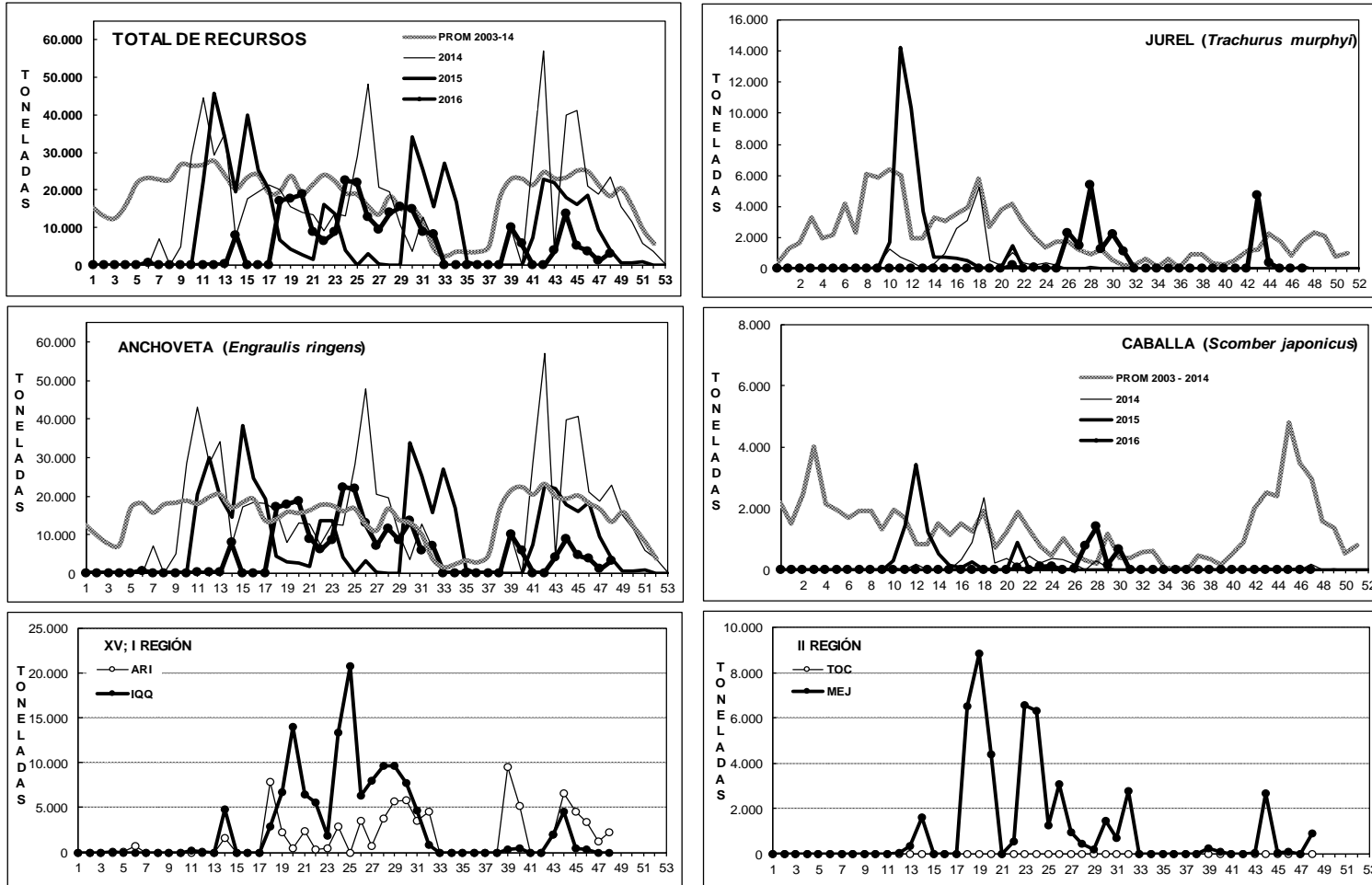
La flota artesanal concentró la operación en la Zona de Arica (70% total) y la flota industrial en Antofagasta.

¹ La información biológico – pesquera que se entrega en este boletín corresponde a resultados preliminares de la pesquería.



DESEMBARQUE ORIENTADO A LA INDUSTRIA DE REDUCCION XV; I y II REGIÓN, 2003 - 2016

SEMANA 48 (21 AL 27 NOVIEMBRE, 2016) AÑO 27



DESEMBARQUE SEMANAL DE PECES PELÁGICOS, POR REGIÓN Y PUERTO, 2016

Fuente: Los desembarques corresponden a cifras preliminares entregadas por las Empresas.



ASPECTOS BIOLÓGICOS RELEVANTES DE LOS PECES PELÁGICOS

- ✓ **Anchoveta** *Engraulis ringens*. Las muestras analizadas correspondieron a muestreos realizados en tierra y a bordo correspondientes a la flota artesanal e industrial. Las capturas en esta semana se concentraron en la Zona de Arica (65%), seguido por Antofagasta (30%) e Iquique.

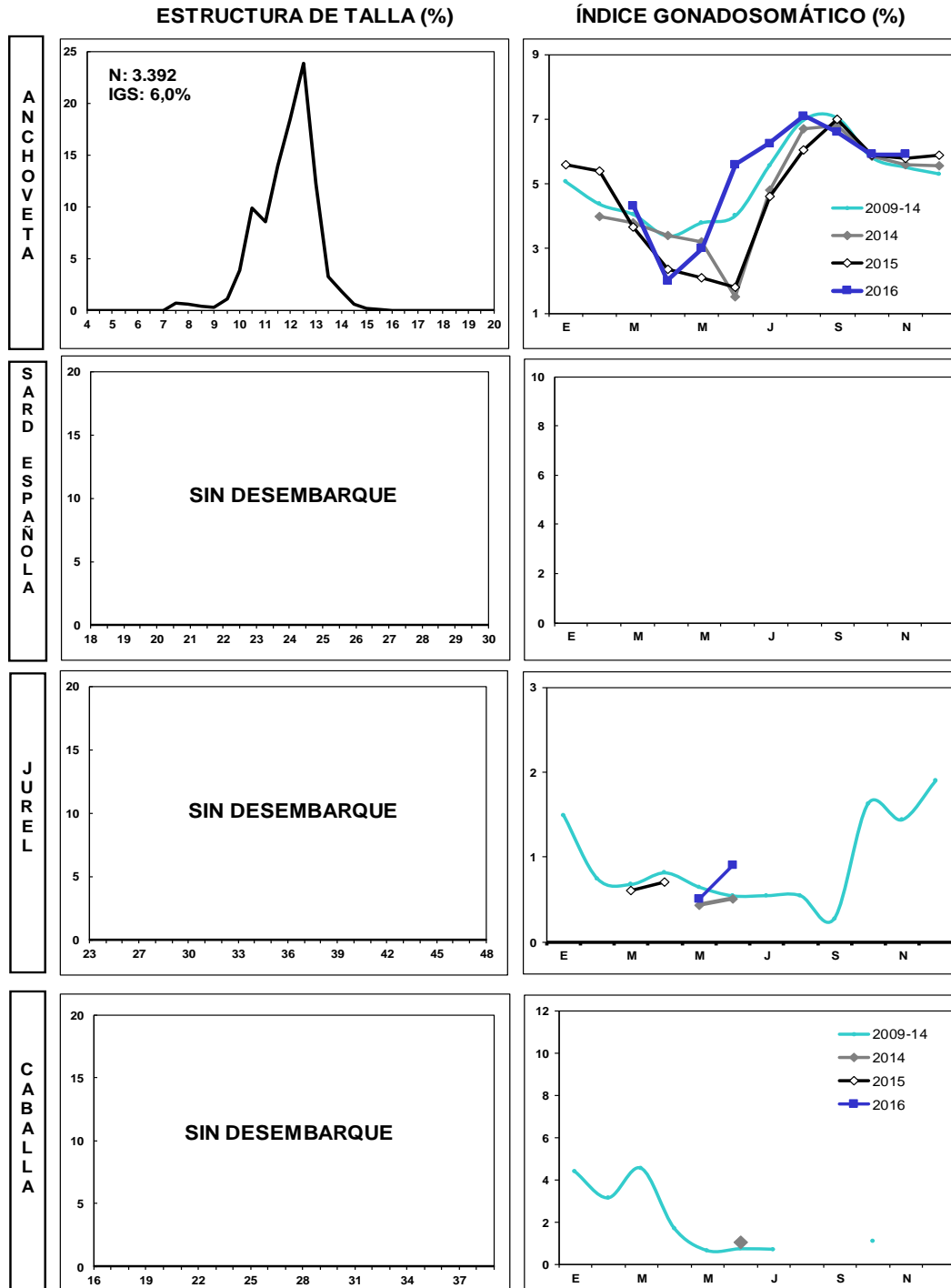
La estructura de talla de **3.392 ejemplares** muestreados presentó una distribución bimodal conformada por anchovetas entre 7,5 y 15,5 cm, con moda principal en 12,5 cm (24%) y secundaria en 10,5 cm (10%). En la Zona de Arica la estructura de talla correspondiente a la flota artesanal estuvo constituida por un rango de tallas, de 7,5 a 14,5 cm y moda centrada en ejemplares de 12,5 cm. En cambio, en la Zona de Antofagasta la distribución de tallas de la flota industrial abarcó todo el rango del área, oscilando entre 7,5 y 15,5 cm (moda principal: 10,5 cm y secundaria: 12,5 – 13,0 cm). La presencia de reclutas en los muestreos de las capturas alcanzó el 39% en el área de estudio (no ponderado). El IGS estimado fue de **6,0%**.

- ✓ **Jurel** *Trachurus murphyi*. Sin desembarque.
- ✓ **Caballa** *Scomber japonicus*. Sin desembarque.
- ✓ **Sardina española** *Sardinops sagax*. Sin desembarque.
- ✓ **Agujilla** *Scomberesox saurus*. Sin desembarque.



SEMANA 48 (21 AL 27 NOVIEMBRE, 2016) AÑO 27

DESEMBARQUE SEMANAL XV; I Y II REGIÓN



Las estructuras de tallas que se entregan corresponden al porcentaje de la frecuencia nominal de los muestreos.
1. En el cálculo del índice gonadosomático se analizan los ejemplares iguales o mayores de las siguientes medidas: anchoqueta: 12,0 cm LT; sardina: 23 cm LT; jurel: 26 cm LH; caballa: 29 cm LH.
2. El índice gonadosomático de 1996-2003 contempla el valor promedio para cada mes del año y los valores máximos y mínimos del IGS.



III REGIÓN

En la Semana 48

el desembarque total fue

11 t

0 t reportadas de anchoveta	0,0 %
11 t de jurel	100,0 %
0 t de sardina española	0,0 %
0 t de caballa	0,0 %
0 t de otras especies	0,0 %

Al 27 noviembre

el desembarque acumulado fue

44.470 t

cifra 8% menor (4 mil t menos) en relación al 2015 y 89% mayor (21 mil t más) en relación al 2014.

Tabla 1 Desembarque de naves de cerco, acumulado a la fecha. III Región (2016, 2015 y 2014)

ACUMULADO	2016		2015		2014		2016 en 2015	2016 en 2014
Recursos	t	%	t	%	t	%	% de variación	% de variación
Anchoveta	19.369	43,6	10.398	21,6	12.576	53,6	86 % mayor	54 % mayor
Jurel	7.447	16,7	16.033	33,3	3.918	16,7	54 % menor	90 % mayor
S. española	0	0,0	2	0,0	1	0,0	100 % menor	100 % menor
Caballa	17.164	38,6	21.744	45,1	5.700	24,3	21 % menor	201 % mayor
Otras especies	490	1,1	0	0,0	1.279	5,4	% mayor	62 % menor
TOTAL	44.470	100	48.177	100	23.474	100	8 % menor	89 % mayor

Tabla 2 Desembarque semanal acumulado en el mes y a la fecha. III Región (2016 a 2007)

Acumulado	2016	2015	2014	2013	2012	2011	2010	2009	2008	2007
NOV Sem 45/48	41	0	2.106	123	3.714	43	19	6	5.075	171
A la fecha	44.470	48.177	23.474	45.096	54.773	72.229	72.832	52.338	65.367	55.141
En el año		48.181	24.152	45.103	54.773	75.939	75.594	53.162	68.622	59.613

Sólo operación de un par de embarcaciones, resto permanecieron en puerto.

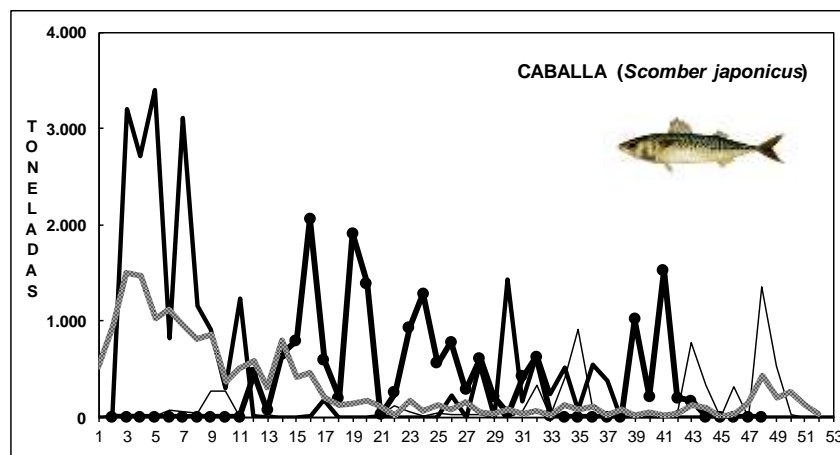
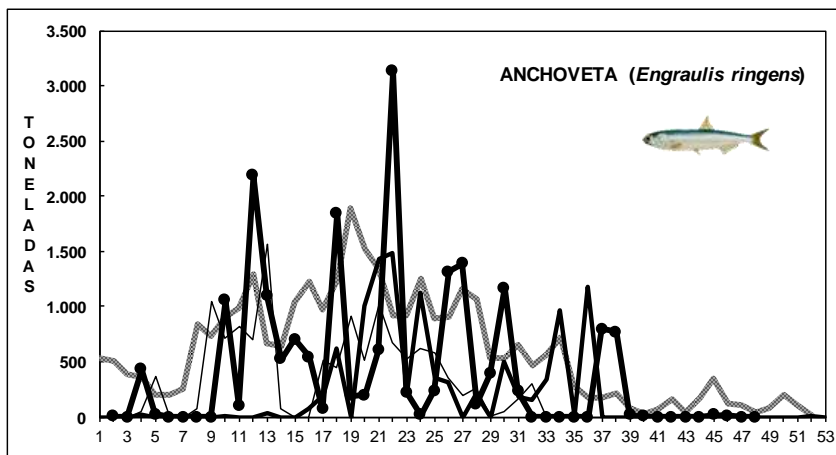
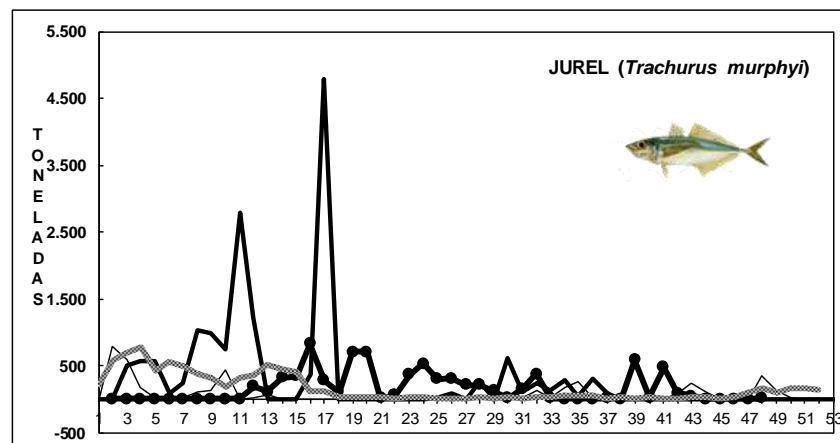
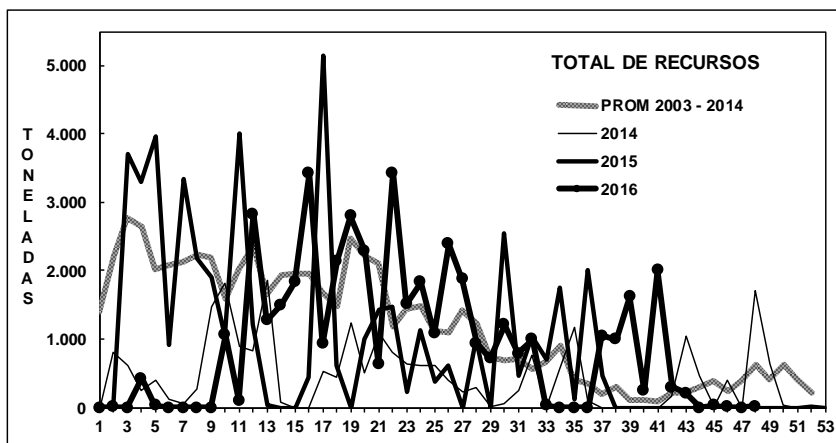
ASPECTOS BIOLÓGICOS RELEVANTES DE LOS PECES PELÁGICOS

- ✓ **Anchoveta** *Engraulis ringens*. Sin desembarque.
- ✓ **Jurel** *Trachurus murphyi*. Escaso desembarque.
- ✓ **Caballa** *Scomber japonicus*. Sin desembarque.



DESEMBARQUE ORIENTADO A LA INDUSTRIA DE REDUCCION III REGIÓN, 2003 - 2016

SEMANA 48 (21 AL 27 NOVIEMBRE, 2016) AÑO 27



Fuente: Los desembarques corresponden a cifras preliminares entregada por la Empresa.



IV REGIÓN

En la Semana 48	el desembarque total fue	75 t
0 t de anchoveta		0,0 %
58 t de jurel		77,3 %
0 t de sardina española		0,0 %
17 t de caballa		22,7 %
0 t de otras especies		0,0 %

Al 27 noviembre el desembarque acumulado fue **24.013 t**
cifra 14% menor (4 mil t menos) respecto al 2015 y 23% menor (7 mil t menos) respecto al 2014.

Tabla 1 Desembarque de naves de cerco, acumulado a la fecha. IV Región (2016, 2015 y 2014)

ACUMULADO	2016		2015		2014		2016 en 2015		2016 en 2014	
	t	%	t	%	t	%	% de variación		% de variación	
Anchoveta	1.407	5,9	9.631	34,7	20.043	64,3	85 % menor		93 % menor	
Jurel	11.392	47,4	8.342	30,0	4.382	14,0	37 % mayor		160 % mayor	
S. española	0	0,0	3	0,0	0	0,0	100 % menor		% mayor	
Caballa	6.635	27,6	3.746	13,5	122	0,4	77 % mayor		5.339 % mayor	
Otras especies	4.579	19,1	6.054	21,8	6.643	21,3	24 % menor		31 % menor	
TOTAL	24.013	100	27.776	100	31.190	100	14 % menor		23 % menor	

Tabla 2 Desembarque semanal, acumulado en el mes y a la fecha. IV Región (2016 a 2007)

Acumulado	2016	2015	2014	2013	2012	2011	2010	2009	2008	2007
NOV Sem 45/48	612	0	0	138	414	400	485	166	723	8
A la fecha	24.013	27.776	31.190	18.264	40.162	31.642	48.547	35.254	40.802	31.014
En el año		27.941	31.259	18.534	40.789	32.554	48.745	40.404	42.759	31.021

Flota concentró las escasas descargas el martes y miércoles.

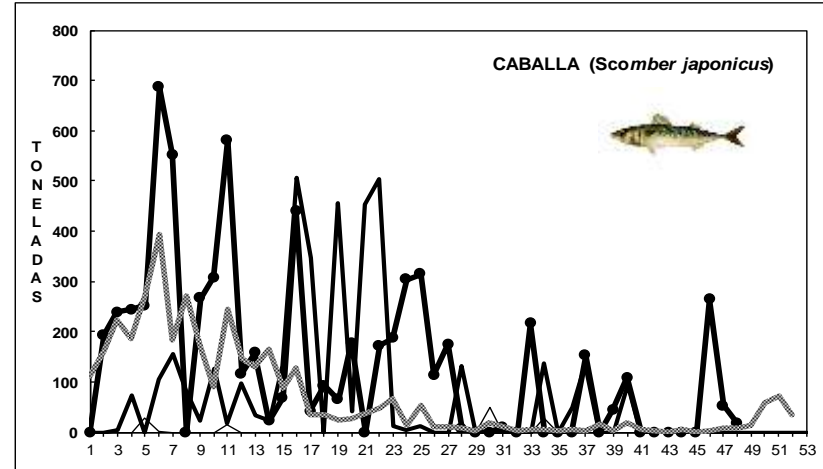
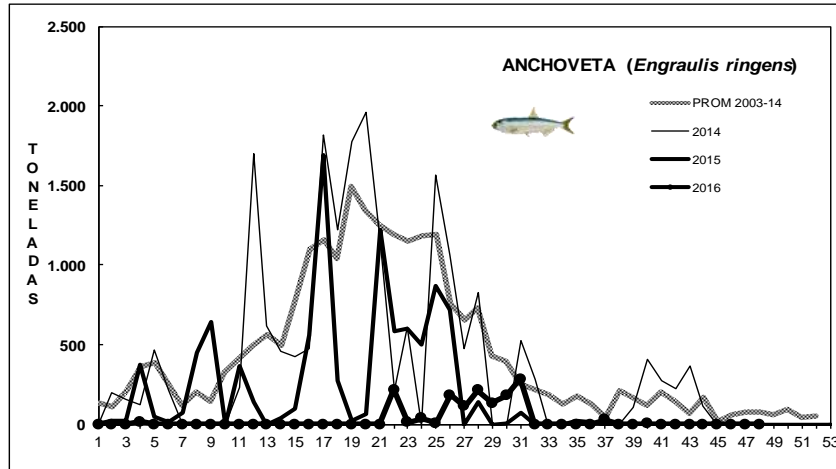
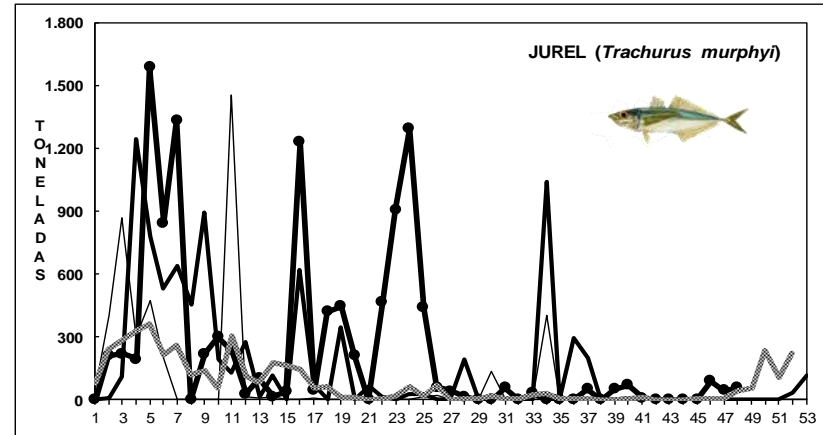
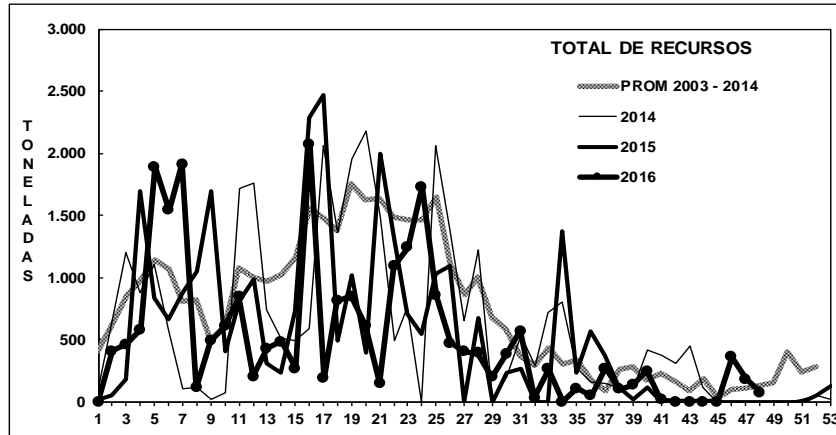
ASPECTOS BIOLÓGICOS RELEVANTES DE LOS PECES PELÁGICOS

- ✓ **Anchoveta** *Engraulis ringens*. Sin desembarque.
- ✓ **Jurel** *Trachurus murphyi*. La estructura de talla referencial de **72 ejemplares** muestreados en tierra presentó una distribución unimodal conformada por jureles entre 38 y 47 cm, con moda en 44 cm (22%). El IGS estimado fue de **2,5%**.
- ✓ **Caballa** *Scomber japonicus*. Escaso desembarque.



DESEMBARQUE ORIENTADO A LA INDUSTRIA DE REDUCCIÓN IV REGIÓN, 2003 - 2016

SEMANA 48 (21 AL 27 NOVIEMBRE, 2016) AÑO 27



Fuente: Los desembarques corresponden a cifras preliminares entregada por la Empresa.



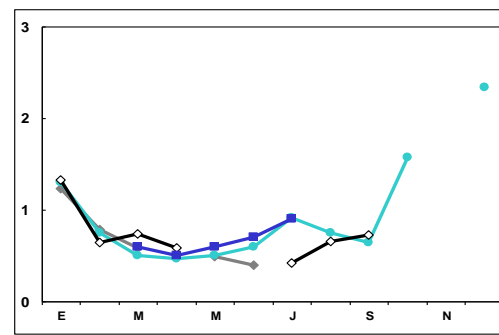
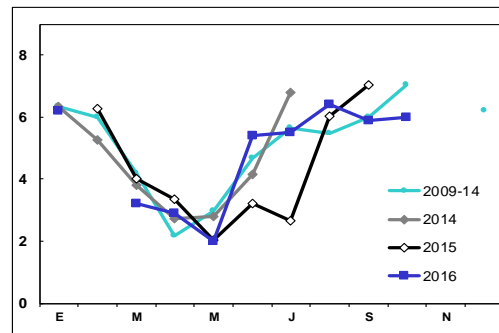
SEMANA 48 (21 AL 27 NOVIEMBRE, 2016) AÑO 27

DESEMBARQUE SEMANAL III REGIÓN (CALDERA)

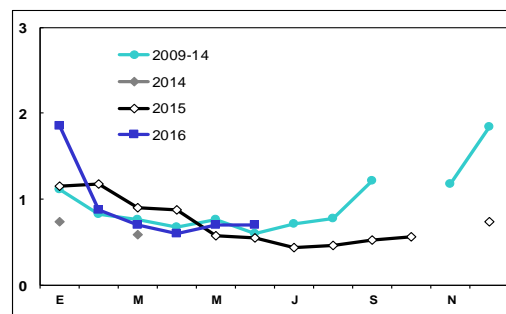
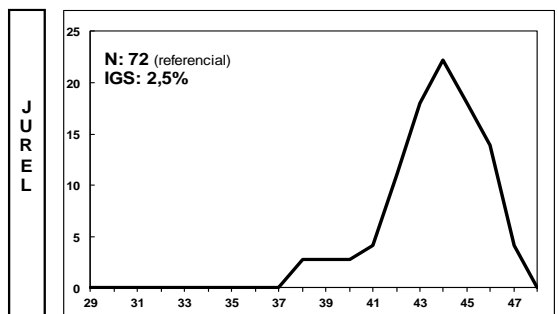
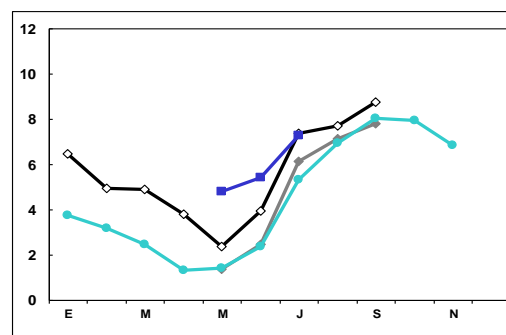
ESTRUCTURA DE TALLA (%)



ÍNDICE GONADOSOMÁTICO (%)



DESEMBARQUE SEMANAL IV REGIÓN (COQUIMBO)



Las estructuras de tallas que se entregan corresponden a las frecuencias nominal de los muestreos.
En el cálculo del índice gonadosomático se analizan los ejemplares iguales o mayores de las siguientes medidas: anchoveta: 12,0 cm LT; jurel: 26 cm LH.



www.ifop.cl