



BOLETÍN SEMANAL N°47

(XV, I, II, III, IV REGIONES)

(14 al 20 noviembre 2016)

Convenio de Desempeño 2016

Programa de Seguimiento de las Principales Pesquerías Pelágicas
de la Zona Norte de Chile. XV – IV Regiones, año 2016

SUBSECRETARÍA DE ECONOMÍA Y EMT / Noviembre 2016



BOLETÍN SEMANAL N°47

(XV, I, II, III, IV REGIONES)

(14 al 20 noviembre 2016)

Convenio de Desempeño 2016

Programa de Seguimiento de las Principales Pesquerías Pelágicas
de la Zona Norte de Chile. XV – IV Regiones, año 2016

SUBSECRETARÍA DE ECONOMÍA Y EMT / Noviembre 2016

REQUIRENTE

MINISTERIO DE ECONOMÍA, FOMENTO Y TURISMO

Jefa Subsecretaría de Economía y EMT
Natalia Piergentili Domenech

EJECUTOR

INSTITUTO DE FOMENTO PESQUERO, IFOP

Director Ejecutivo
Leonardo Núñez Montaner

Jefe División Investigación Pesquera
Mauricio Gálvez Larach

JEFA PROYECTO

M. Gabriela Böhm Stoffel

AUTOR

M. Gabriela Böhm Stoffel



BOLETÍN SEMANAL BIOLÓGICO - PESQUERO N° 47

(XV; I; II; III y IV REGIÓN) (14 al 20 NOVIEMBRE, 2016) AÑO 27

M. GABRIELA BÖHM S.
gabriela.bohm@ifop.cl

DESEMBARQUE DE PECES PELÁGICOS ORIENTADOS A LA REDUCCIÓN¹

XV; I y II REGIÓN

En la Semana 46 el desembarque total fue **1.170 t**

1.170 t correspondieron a anchoveta 100,0 %

0 t a jurel 0,0 %

0 t a sardina española 0,0 %

0 t a caballa 0,0 %

0 t a otras especie 0,0 %

Al 20 noviembre el desembarque acumulado fue **259.973 t**
cifra 47% menor (235 mil t menos) en relación al 2015 y 62% menor (427 mil t menos) en relación al 2014.

Tabla 1 Desembarque de naves de cerco, acumulado a la fecha. XV; I y II Región (2016, 2015 y 2014)

ACUMULADO	2016		2015		2014		2016 en 2015	2016 en 2014
	t	%	t	%	t	%	% de variación	% de variación
Anchoveta	236.773	91,1	447.073	90,4	659.215	95,9	-47 % menor	-64 % menor
Jurel	19.159	7,4	34.093	6,9	18.158	2,6	-44 % menor	6 % mayor
S. española	0	0,0	316	0,1	133	0,0	-100 % menor	-100 % menor
Caballa	3.393	1,3	8.422	1,7	6.836	1,0	-60 % menor	-50 % menor
Otras especies	648	0,2	4.579	0,9	3.103	0,5	-86 % menor	-79 % menor
TOTAL	259.973	100	494.483	100	687.445	100	-47 % menor	-62 % menor

Tabla 2 Desembarque cerquero, acumulado al mes y a la fecha. XV; I y II Región (2016 a 2007)

Acumulado	2016	2015	2014	2013	2012	2011	2010	2009	2008	2007
NOV Sem 45/47	10.114	44.181	81.041	104.296	119.654	54.642	41.372	34.154	51.727	54.174
A la fecha	259.973	494.483	687.445	673.605	757.043	1.045.160	639.467	606.783	859.561	938.502
En el año		500.451	747.936	758.389	824.504	1.077.454	697.551	687.887	896.309	994.318

Tabla 3 Desembarque por Puerto, en la Semana 47 y acumulado a la fecha. XV; I y II Región, 2016

Puerto	Semana 47		Acumulado en el 2016	
	t	%	t	%
Arica	1.170	100,0	79.210	30,5
Iquique	0	0,0	131.605	50,6
Tocopilla	0	0,0	0	0,0
Mejillones	0	0,0	49.158	18,9
Total	1.170	100,0	259.973	100,0

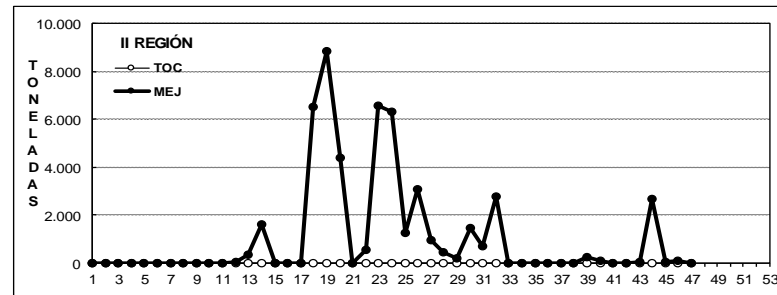
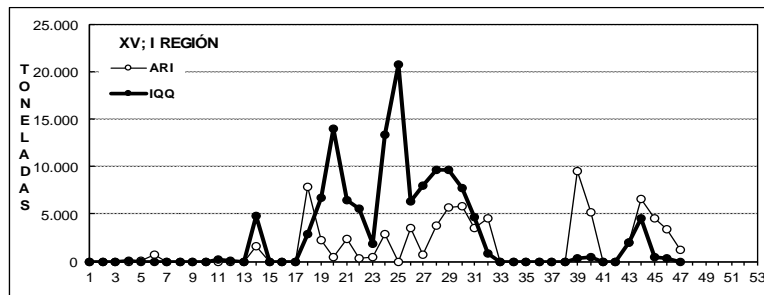
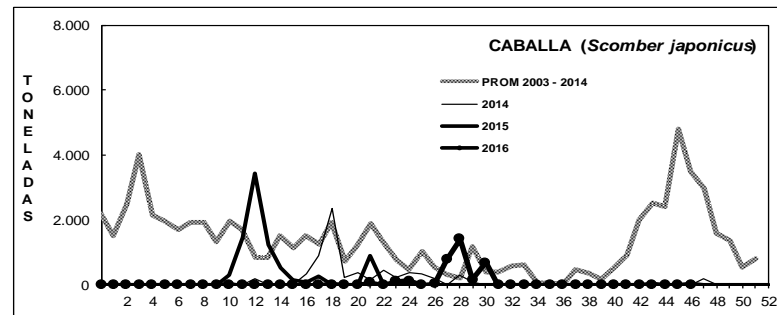
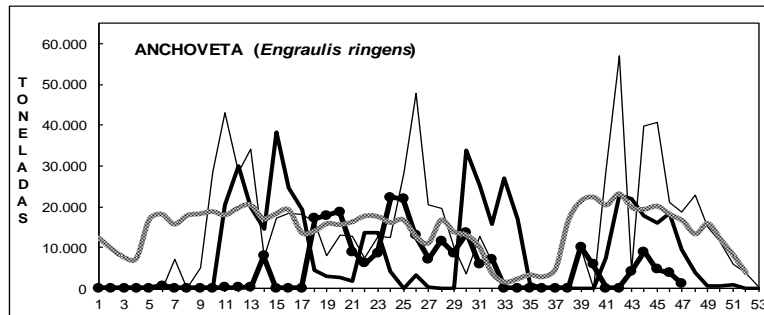
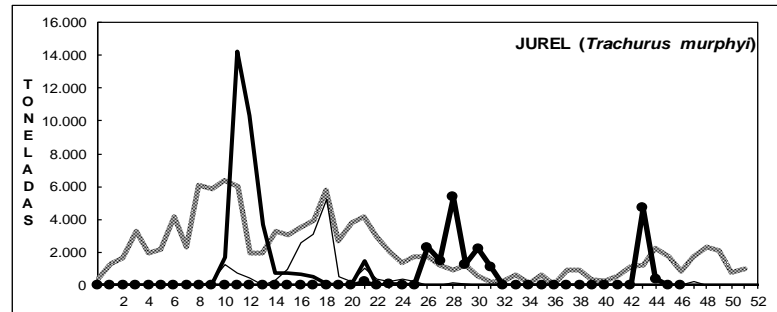
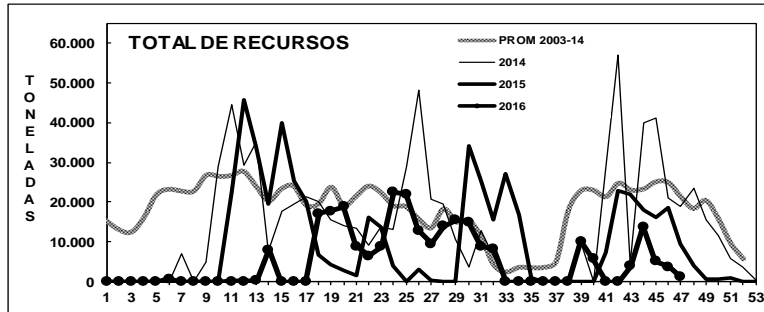
Sólo operación de la flota artesanal el martes y miércoles en la Zona de Arica.

¹ La información biológico – pesquera que se entrega en este boletín corresponde a resultados preliminares de la pesquería.



DESEMBARQUE ORIENTADO A LA INDUSTRIA DE REDUCCIÓN XV; I y II REGIÓN, 2003 - 2016

SEMANA 47 (14 AL 20 NOVIEMBRE, 2016) AÑO 27



DESEMBARQUE SEMANAL DE PECES PELÁGICOS, POR REGIÓN Y PUERTO, 2016

Fuente: Los desembarques corresponden a cifras preliminares entregadas por las Empresas.



ASPECTOS BIOLÓGICOS RELEVANTES DE LOS PECES PELÁGICOS

- ✓ **Anchoveta** *Engraulis ringens*. Las muestras analizadas correspondieron a muestreos realizados en tierra y corresponden a la flota artesanal. La flota industrial se mantuvo en puerto. Las bajas capturas en esta semana se focalizaron en la Zona de Arica.

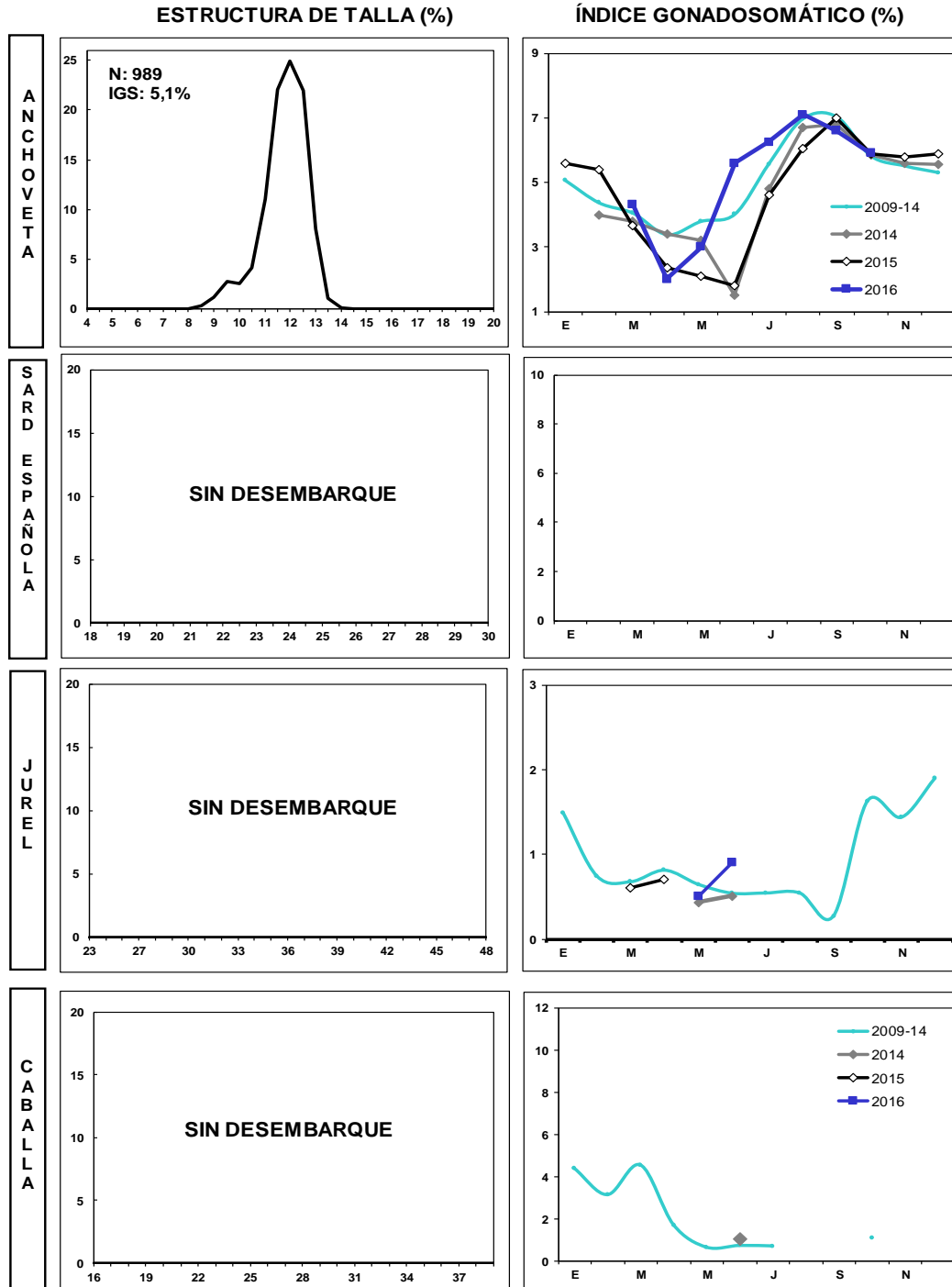
La estructura de talla de **989 ejemplares** muestreados presentó una distribución unimodal conformada por anchovetas entre 8,5 y 14,0 cm, con moda en 12,0 cm (25%). La presencia de reclutas en los muestreos de las capturas alcanzó el 44% en el área (no ponderado). El IGS estimado fue de **5,1%**.

- ✓ **Jurel** *Trachurus murphyi*. Sin desembarque.
- ✓ **Caballa** *Scomber japonicus*. Sin desembarque.
- ✓ **Sardina española** *Sardinops sagax*. Sin desembarque.
- ✓ **Agujilla** *Scomberesox saurus*. Sin desembarque.



SEMANA 47 (14 AL 20 NOVIEMBRE, 2016) AÑO 27

DESEMBARQUE SEMANAL XV; I Y II REGIÓN



- Las estructuras de tallas que se entregan corresponden al porcentaje de la frecuencia nominal de los muestreos.
1. En el cálculo del índice gonadosomático se analizan los ejemplares iguales o mayores de las siguientes medidas: anchoveta: 12,0 cm LT; sardina: 23 cm LT; jurel: 26 cm LH; caballa: 29 cm LH.
 2. El índice gonadosomático de 1996-2003 contempla el valor promedio para cada mes del año y los valores máximos y mínimos del IGS.



III REGIÓN

En la Semana 47

el desembarque total fue

0 t

0 t reportadas de anchoveta	0,0 %
0 t de jurel	0,0 %
0 t de sardina española	0,0 %
0 t de caballa	0,0 %
0 t de otras especies	0,0 %

Al 20 noviembre

el desembarque acumulado fue

44.459 t

cifra 8% menor (4 mil t menos) en relación al 2015 y 104% mayor (23 mil t más) en relación al 2014.

Tabla 1 Desembarque de naves de cerco, acumulado a la fecha. III Región (2016, 2015 y 2014)

ACUMULADO Recursos	2016		2015		2014		2016 en 2015	2016 en 2014
	t	%	t	%	t	%	% de variación	% de variación
Anchoveta	19.369	43,6	10.398	21,6	12.576	57,8	86 % mayor	54 % mayor
Jurel	7.436	16,7	16.033	33,3	3.573	16,4	54 % menor	108 % mayor
S. española	0	0,0	2	0,0	1	0,0	100 % menor	100 % menor
Caballa	17.164	38,6	21.744	45,1	4.346	20,0	21 % menor	295 % mayor
Otras especies	490	1,1	0	0,0	1.279	5,9	% mayor	62 % menor
TOTAL	44.459	100	48.177	100	21.775	100	8 % menor	104 % mayor

Tabla 2 Desembarque semanal acumulado en el mes y a la fecha. III Región (2016 a 2007)

Acumulado	2016	2015	2014	2013	2012	2011	2010	2009	2008	2007
NOV Sem 45/47	30	0	407	120	3.626	1	0	6	2.630	171
A la fecha	44.459	48.177	21.775	45.093	54.685	72.187	72.813	52.338	62.922	55.141
En el año		48.181	24.152	45.103	54.773	75.939	75.594	53.162	68.622	59.613

Las embarcaciones permanecieron en puerto.

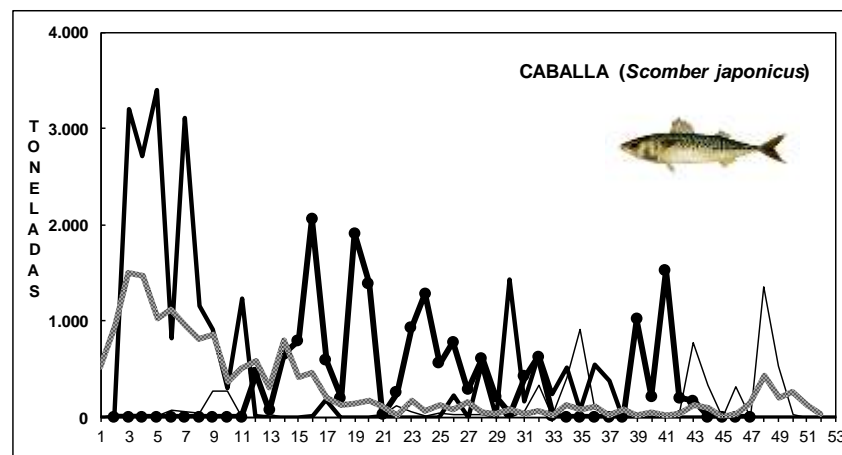
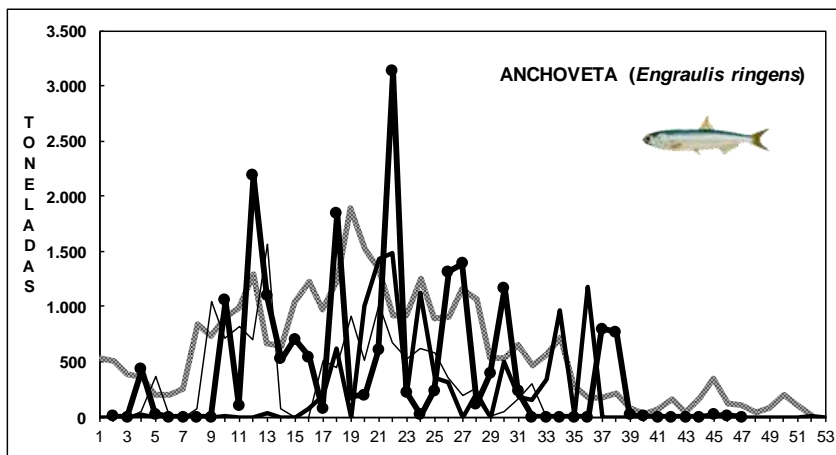
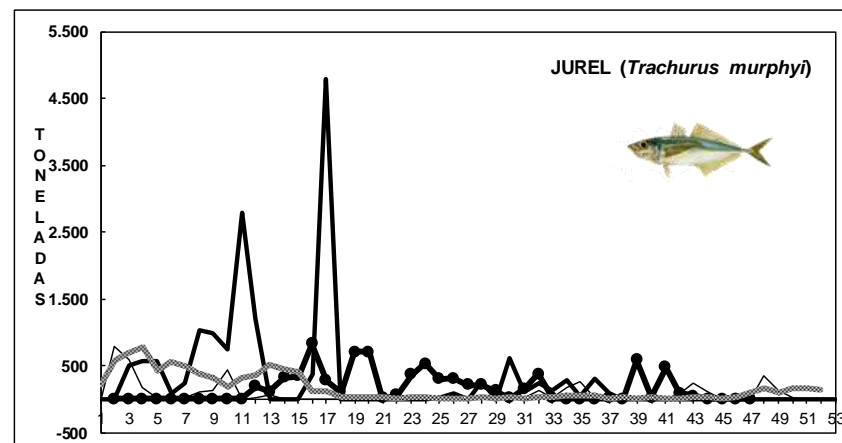
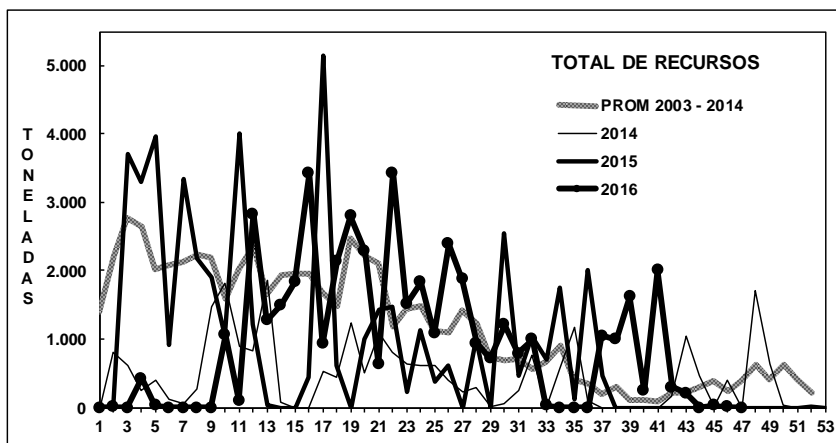
ASPECTOS BIOLÓGICOS RELEVANTES DE LOS PECES PELÁGICOS

- ✓ **Anchoveta** *Engraulis ringens*. Sin desembarque.
- ✓ **Jurel** *Trachurus murphyi*. Sin desembarque.
- ✓ **Caballa** *Scomber japonicus*. Sin desembarque.



DESEMBARQUE ORIENTADO A LA INDUSTRIA DE REDUCCION III REGION, 2003 - 2016

SEMANA 47 (14 AL 20 NOVIEMBRE, 2016) AÑO 27



Fuente: Los desembarques corresponden a cifras preliminares entregada por la Empresa.



IV REGIÓN

En la Semana 47	el desembarque total fue	182 t
0 t de anchoveta		0,0 %
45 t de jurel		24,7 %
0 t de sardina española		0,0 %
52 t de caballa		28,6 %
85 t de otras especies (machuelo)		46,7 %

Al 20 noviembre el desembarque acumulado fue **23.938 t**
cifra 14% menor (4 mil t menos) respecto al 2015 y 23% menor (7 mil t menos) respecto al 2014.

Tabla 1 Desembarque de naves de cerco, acumulado a la fecha. IV Región (2016, 2015 y 2014)

ACUMULADO	2016		2015		2014		2016 en 2015	2016 en 2014
	t	%	t	%	t	%	% de variación	% de variación
Anchoveta	1.407	5,9	9.631	34,7	20.043	64,3	85 % menor	93 % menor
Jurel	11.334	47,3	8.342	30,0	4.382	14,0	36 % mayor	159 % mayor
S. española	0	0,0	3	0,0	0	0,0	100 % menor	% mayor
Caballa	6.618	27,6	3.746	13,5	122	0,4	77 % mayor	5.325 % mayor
Otras especies	4.579	19,1	6.054	21,8	6.643	21,3	24 % menor	31 % menor
TOTAL	23.938	100	27.776	100	31.190	100	14 % menor	23 % menor

Tabla 2 Desembarque semanal, acumulado en el mes y a la fecha. IV Región (2016 a 2007)

Acumulado	2016	2015	2014	2013	2012	2011	2010	2009	2008	2007
NOV Sem 45/47	537	0	0	120	250	213	485	166	201	8
A la fecha	23.938	27.776	31.190	18.246	39.998	31.455	48.547	35.254	40.280	31.014
En el año		27.941	31.259	18.534	40.789	32.554	48.745	40.404	42.759	31.021

Flota concentró las descargas de jurel y caballa el martes.

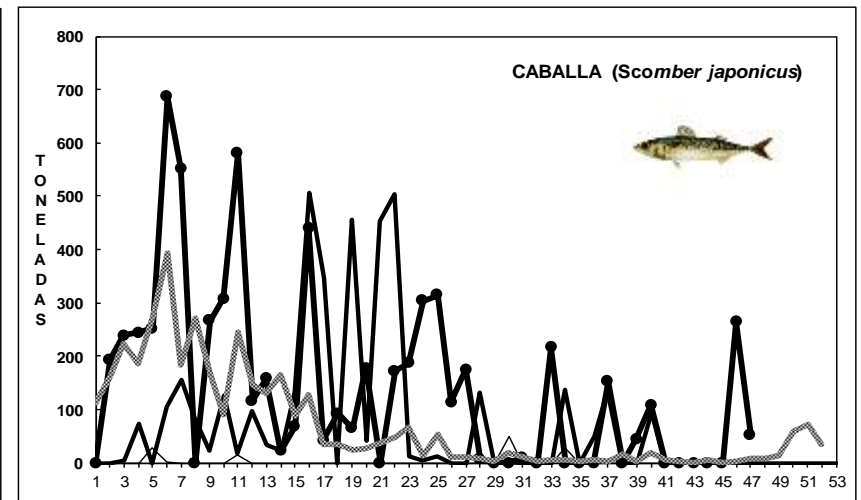
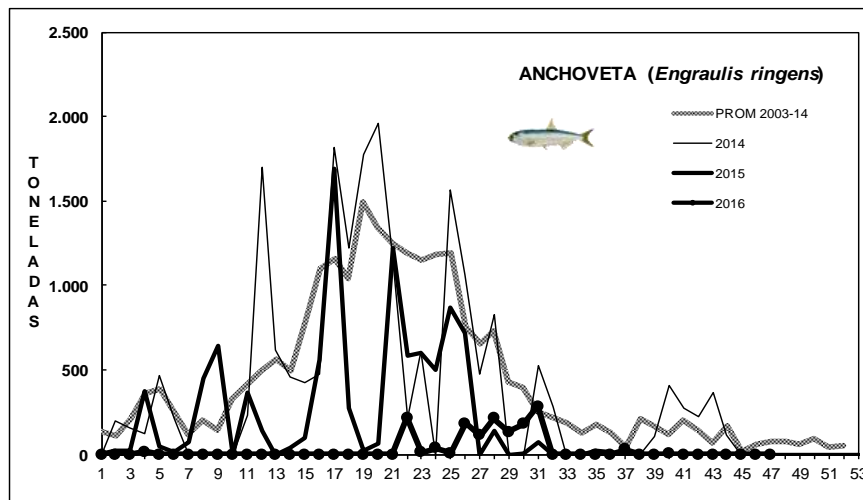
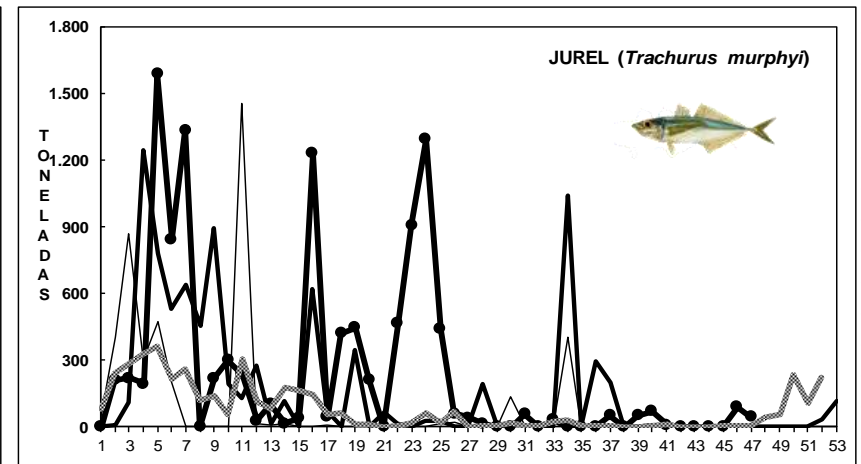
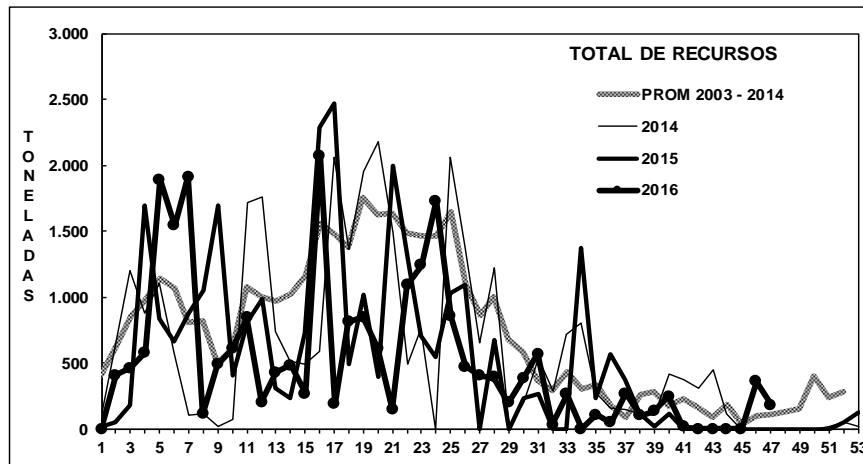
ASPECTOS BIOLÓGICOS RELEVANTES DE LOS PECES PELÁGICOS

- ✓ **Anchoveta** *Engraulis ringens*. Sin desembarque.
- ✓ **Jurel** *Trachurus murphyi*. La estructura de talla referencial de **66 ejemplares** muestreados en tierra presentó una distribución unimodal conformada por jureles entre 25 y 35 cm, con moda en 32 cm (21%). El IGS estimado fue de **3,5%**.
- ✓ **Caballa** *Scomber japonicus*. La estructura de talla referencial de **6 ejemplares** muestreados en tierra presentó ejemplares entre 34 y 37 cm.



DESEMBARQUE ORIENTADO A LA INDUSTRIA DE REDUCCIÓN IV REGIÓN, 2003 - 2016

SEMANA 47 (14 AL 20 NOVIEMBRE, 2016) AÑO 27



Fuente: Los desembarques corresponden a cifras preliminares entregada por la Empresa.



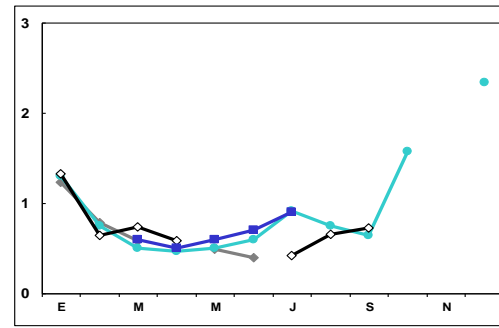
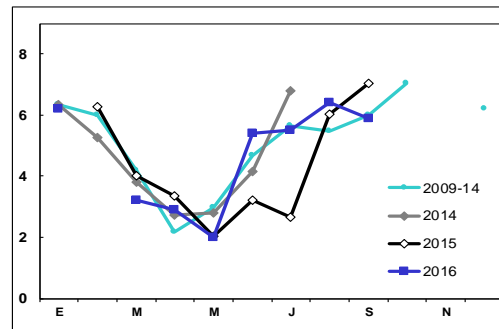
SEMANA 47 (14 AL 20 NOVIEMBRE, 2016) AÑO 27

DESEMBARQUE SEMANAL III REGIÓN (CALDERA)

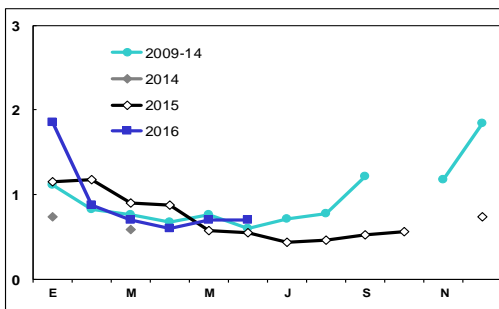
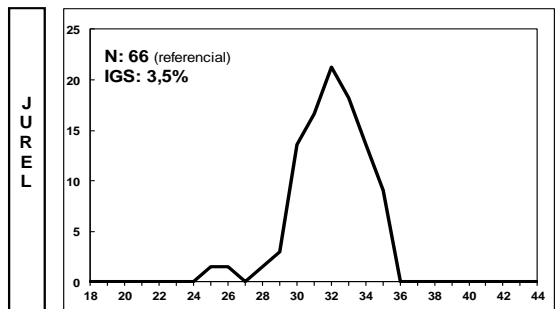
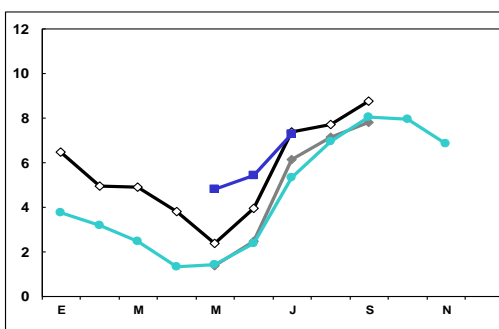
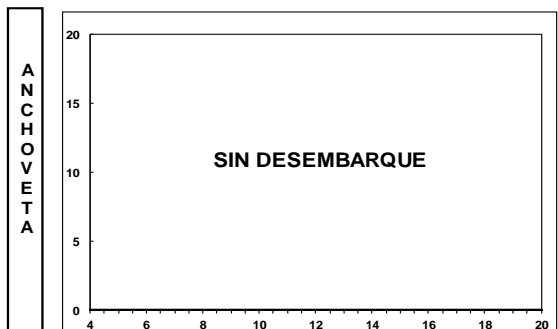
ESTRUCTURA DE TALLA (%)



ÍNDICE GONADOSOMÁTICO (%)



DESEMBARQUE SEMANAL IV REGIÓN (COQUIMBO)



Las estructuras de tallas que se entregan corresponden a las frecuencias nominal de los muestreos.
En el cálculo del índice gonadosomático se analizan los ejemplares iguales o mayores de las siguientes medidas: anchoveta: 12,0 cm LT; jurel: 26 cm LH.



www.ifop.cl