



BOLETÍN SEMANAL N°46

(XV, I, II, III, IV REGIONES)

(7 al 13 noviembre 2016)

Convenio de Desempeño 2016

Programa de Seguimiento de las Principales Pesquerías Pelágicas
de la Zona Norte de Chile. XV – IV Regiones, año 2016

SUBSECRETARÍA DE ECONOMÍA Y EMT / Noviembre 2016



BOLETÍN SEMANAL N°46

(XV, I, II, III, IV REGIONES)

(7 al 13 noviembre 2016)

Convenio de Desempeño 2016

Programa de Seguimiento de las Principales Pesquerías Pelágicas
de la Zona Norte de Chile. XV – IV Regiones, año 2016

SUBSECRETARÍA DE ECONOMÍA Y EMT / Noviembre 2016

REQUIRENTE

MINISTERIO DE ECONOMÍA, FOMENTO Y TURISMO

Jefa Subsecretaría de Economía y EMT
Natalia Piergentili Domenech

EJECUTOR

INSTITUTO DE FOMENTO PESQUERO, IFOP

Director Ejecutivo
Leonardo Núñez Montaner

Jefe División Investigación Pesquera
Mauricio Gálvez Larach

JEFA PROYECTO

M. Gabriela Böhm Stoffel

AUTOR

M. Gabriela Böhm Stoffel

**BOLETÍN SEMANAL BIOLÓGICO - PESQUERO N° 46**

(XV; I; II; III y IV REGIÓN) (7 al 13 NOVIEMBRE, 2016) AÑO 27

M. GABRIELA BÖHM S.
gabriela.bohm@ifop.cl**DESEMBARQUE DE PECES PELÁGICOS ORIENTADOS A LA REDUCCIÓN¹****XV; I y II REGIÓN**

En la Semana 46 el desembarque total fue **3.826 t**

3.826 t correspondieron a anchoveta 100,0 %

0 t a jurel 0,0 %

0 t a sardina española 0,0 %

0 t a caballa 0,0 %

0 t a otras especie 0,0 %

Al 13 noviembre el desembarque acumulado fue **258.803 t**
cifra 47% menor (226 mil t menos) en relación al 2015 y 61% menor (409 mil t menos) en relación al 2014.

Tabla 1 Desembarque de naves de cerco, acumulado a la fecha. XV; I y II Región (2016, 2015 y 2014)

ACUMULADO	2016		2015		2014		2016 en 2015	2016 en 2014
	t	%	t	%	t	%	% de variación	% de variación
Anchoveta	235.603	91,0	437.670	90,2	640.474	95,8	-46 % menor	-63 % menor
Jurel	19.159	7,4	34.069	7,0	18.158	2,7	-44 % menor	6 % mayor
S. española	0	0,0	316	0,1	133	0,0	-100 % menor	-100 % menor
Caballa	3.393	1,3	8.390	1,7	6.836	1,0	-60 % menor	-50 % menor
Otras especies	648	0,3	4.549	0,9	3.018	0,5	-86 % menor	-79 % menor
TOTAL	258.803	100	484.994	100	668.619	100	-47 % menor	-61 % menor

Tabla 2 Desembarque cerquero, acumulado al mes y a la fecha. XV; I y II Región (2016 a 2007)

Acumulado	2016	2015	2014	2013	2012	2011	2010	2009	2008	2007
NOV Sem 45/46	8.944	34.692	62.215	64.849	91.380	40.963	24.034	28.461	40.329	44.138
A la fecha	258.803	484.994	668.619	634.158	728.769	1.031.481	622.129	601.090	848.163	928.466
En el año		500.451	747.936	758.389	824.504	1.077.454	697.551	687.887	896.309	994.318

Tabla 3 Desembarque por Puerto, en la Semana 46 y acumulado a la fecha. XV; I y II Región, 2016

Puerto	Semana 46		Acumulado en el 2016	
	t	%	t	%
Arica	3.359	87,8	78.040	30,2
Iquique	380	9,9	131.605	50,9
Tocopilla	0	0,0	0	0,0
Mejillones	87	2,3	49.158	19,0
Total	3.826	100,0	258.803	100,0

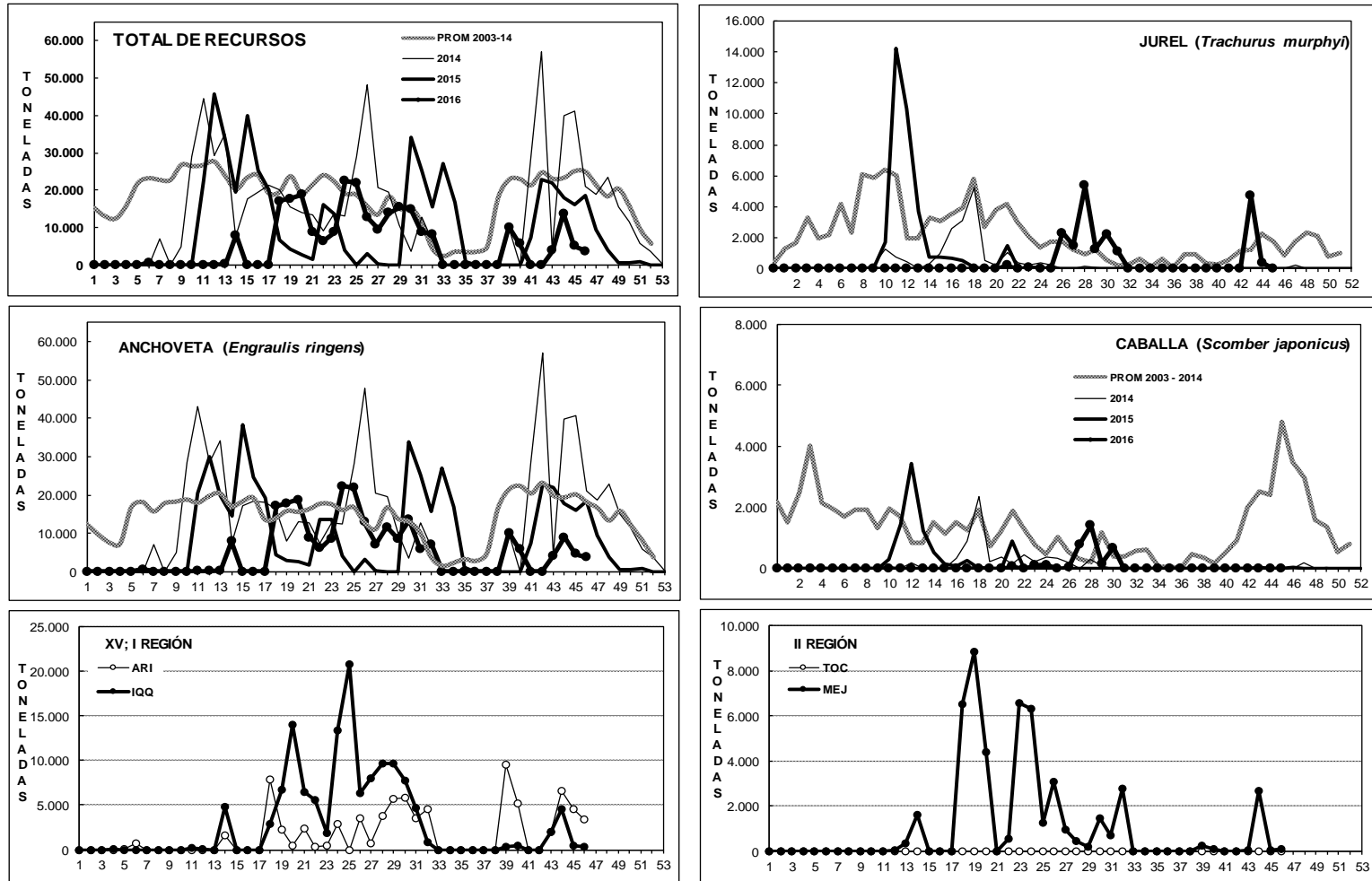
La flota operó toda la semana en forma parcial (88% captura corresponde a la flota artesanal).

¹ La información biológico – pesquera que se entrega en este boletín corresponde a resultados preliminares de la pesquería.



DESEMBARQUE ORIENTADO A LA INDUSTRIA DE REDUCCIÓN XV; I y II REGIÓN, 2003 - 2016

SEMANA 46 (7 AL 13 NOVIEMBRE, 2016) AÑO 27



DESEMBARQUE SEMANAL DE PECES PELÁGICOS, POR REGIÓN Y PUERTO, 2016

Fuente: Los desembarques corresponden a cifras preliminares entregadas por las Empresas.



ASPECTOS BIOLÓGICOS RELEVANTES DE LOS PECES PELÁGICOS

- ✓ **Anchoveta** *Engraulis ringens*. Las muestras analizadas correspondieron a muestreos realizados en tierra correspondiente a la operación diaria de la flota comercial. La flota artesanal concentró las capturas en esta semana y principalmente en la Zona de Arica. La flota industrial registró baja actividad operacional debido al escaso ambiente de pesca en la zona.

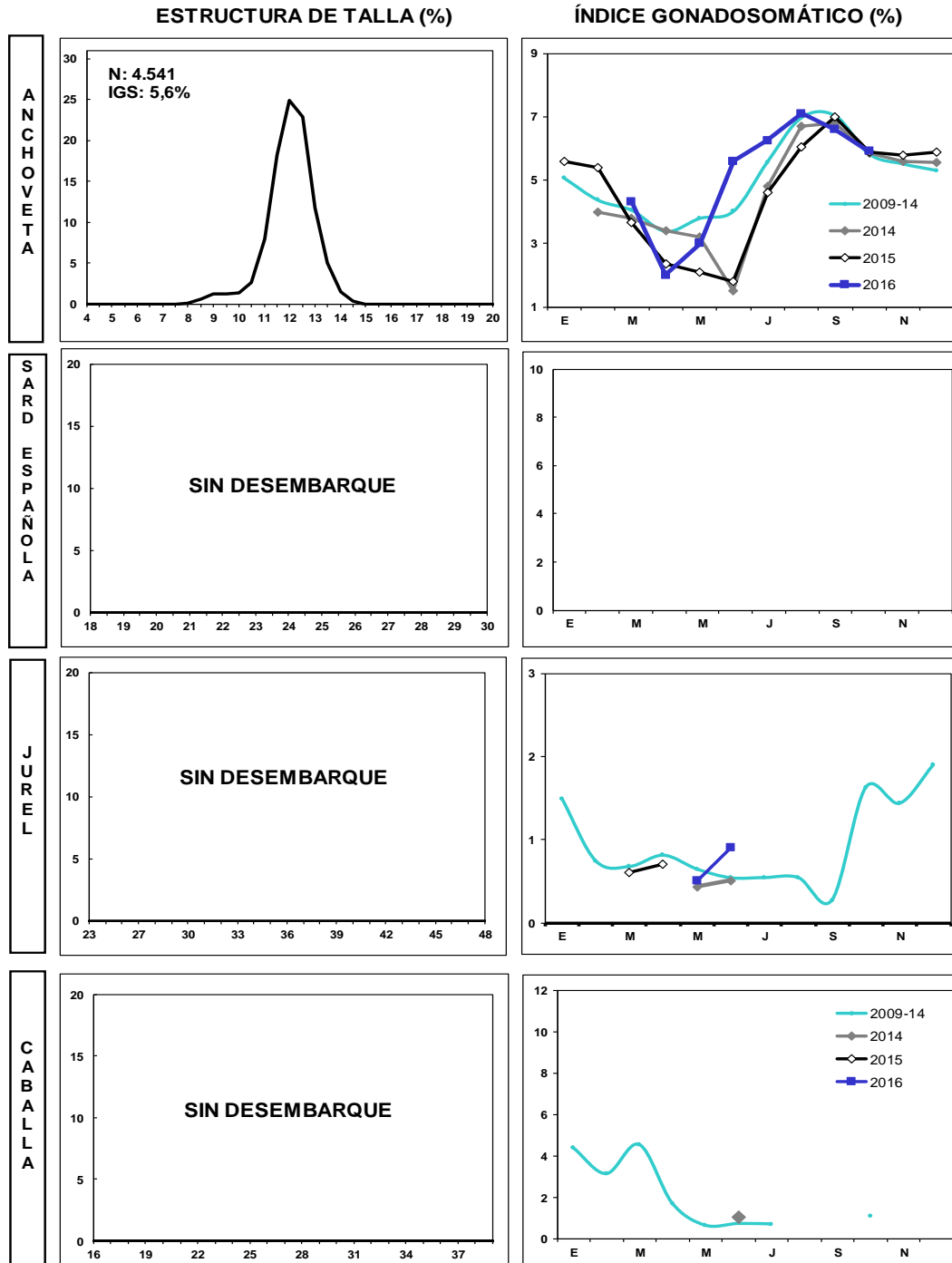
La estructura de talla de **4.541 ejemplares** muestreados a bordo y en tierra presentó una distribución unimodal conformada por anchovetas entre 8,0 y 15,5 cm, con moda en 12,0 cm (25%). En la Zona de Arica la estructura de talla estuvo constituida por un amplio rango de tallas, de 8,0 a 14,0 cm y moda centrada en ejemplares de 12,0 cm. En cambio, en la Zona de Iquique la distribución de tallas se desplazó a ejemplares de mayores tallas, oscilando entre 11,0 a 14,5 cm (moda: 12,5 cm) y en Antofagasta de 12,0 a 15,5 cm (moda: 13,5 – 14,0 cm). La presencia de reclutas en los muestreos de las capturas alcanzó el 33% en el área (no ponderado). El IGS estimado fue de **5,6%**.

- ✓ **Jurel** *Trachurus murphyi*. Sin desembarque.
- ✓ **Caballa** *Scomber japonicus*. Sin desembarque.
- ✓ **Sardina española** *Sardinops sagax*. Sin desembarque.
- ✓ **Agujilla** *Scomberesox saurus*. Sin desembarque.



SEMANA 46 (7 AL 13 NOVIEMBRE, 2016) AÑO 27

DESEMBARQUE SEMANAL XV; I Y II REGIÓN



Las estructuras de tallas que se entregan corresponden al porcentaje de la frecuencia nominal de los muestreos.

1. En el cálculo del índice gonadosomático se analizan los ejemplares iguales o mayores de las siguientes medidas: anchoveta: 12,0 cm LT; sardina: 23 cm LT; jurel: 26 cm LH; caballa: 29 cm LH.
2. El índice gonadosomático de 1996-2003 contempla el valor promedio para cada mes del año y los valores máximos y mínimos del IGS.



III REGIÓN

En la Semana 46

el desembarque total fue

7 t

7 t reportadas de anchoveta

100,0 %

0 t de jurel

0,0 %

0 t de sardina española

0,0 %

0 t de caballa

0,0 %

0 t de otras especies

0,0 %

Al 13 noviembre

el desembarque acumulado fue

44.459 t

cifra 8% menor (4 mil t menos) en relación al 2015 y 104% mayor (23 mil t más) en relación al 2014.

Tabla 1 Desembarque de naves de cerco, acumulado a la fecha. III Región (2016, 2015 y 2014)

ACUMULADO Recursos	2016		2015		2014		2016 en 2015	2016 en 2014
	t	%	t	%	t	%	% de variación	% de variación
Anchoveta	19.369	43,6	10.398	21,6	12.576	57,8	86 % mayor	54 % mayor
Jurel	7.436	16,7	16.033	33,3	3.573	16,4	54 % menor	108 % mayor
S. española	0	0,0	2	0,0	1	0,0	100 % menor	100 % menor
Caballa	17.164	38,6	21.744	45,1	4.346	20,0	21 % menor	295 % mayor
Otras especies	490	1,1	0	0,0	1.279	5,9	% mayor	62 % menor
TOTAL	44.459	100	48.177	100	21.775	100	8 % menor	104 % mayor

Tabla 2 Desembarque semanal acumulado en el mes y a la fecha. III Región (2016 a 2007)

Acumulado	2016	2015	2014	2013	2012	2011	2010	2009	2008	2007
NOV Sem 45/46	30	0	407	88	2.630	1	0	6	241	171
A la fecha	44.459	48.177	21.775	45.061	53.689	72.187	72.813	52.338	60.533	55.141
En el año		48.181	24.152	45.103	54.773	75.939	75.594	53.162	68.622	59.613

Las embarcaciones recalieron sin pesca, exceptuando una el día viernes.

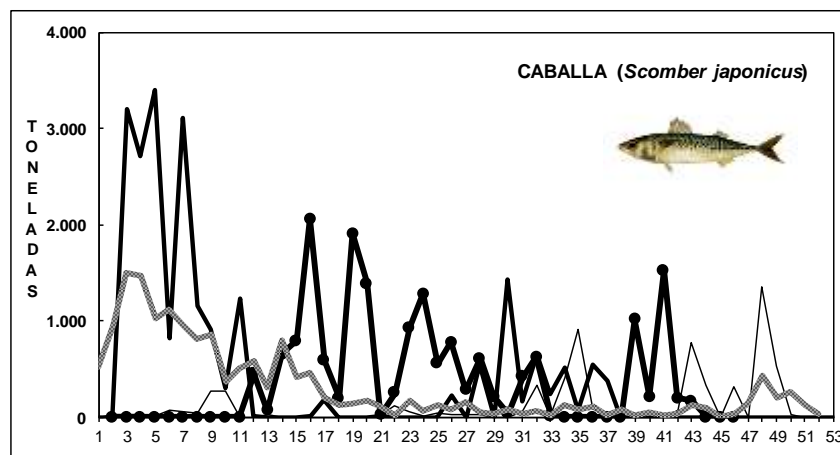
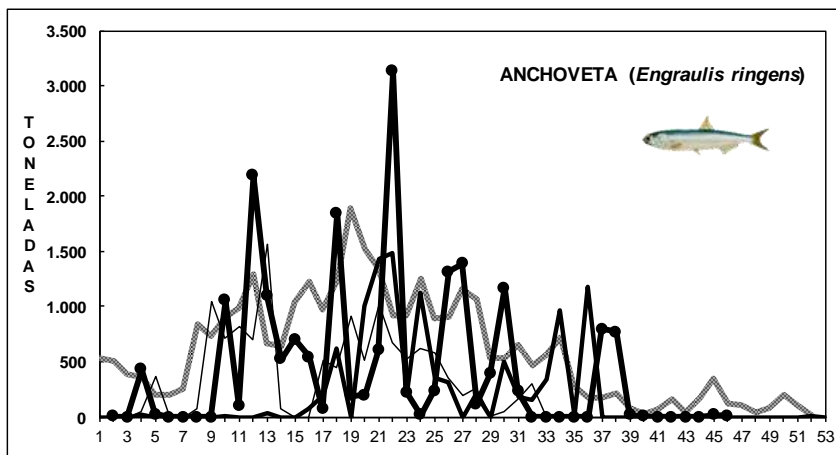
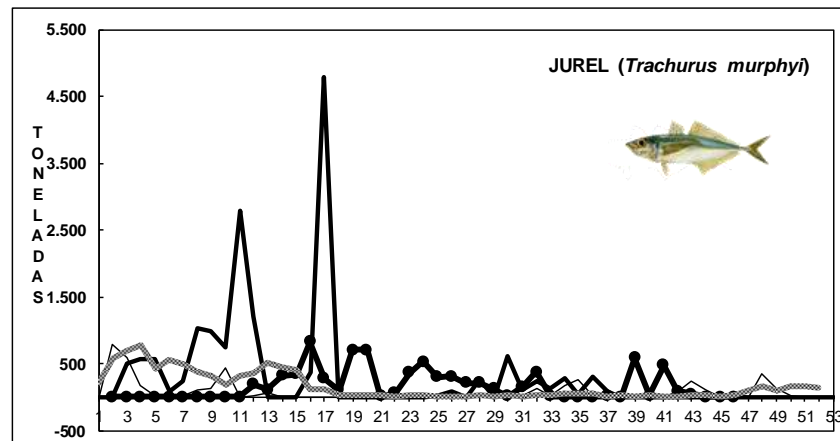
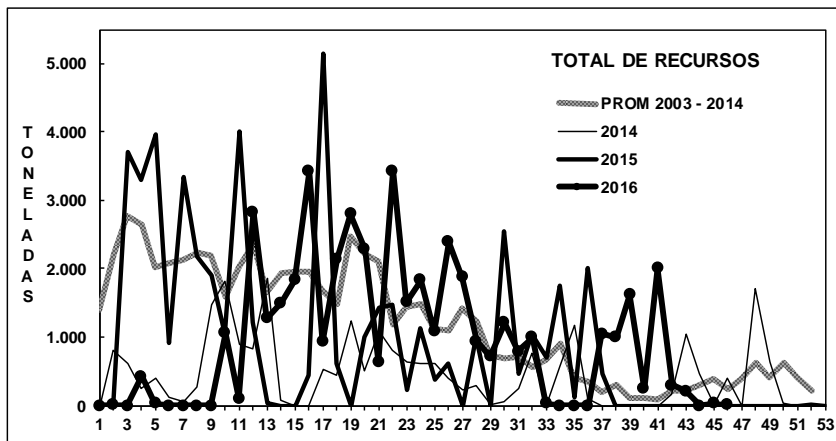
ASPECTOS BIOLÓGICOS RELEVANTES DE LOS PECES PELÁGICOS

- ✓ **Anchoveta** *Engraulis ringens*. Escaso desembarque, no se logra rescatar muestras por las malas condiciones del recurso.
- ✓ **Jurel** *Trachurus murphyi*. Sin desembarque.
- ✓ **Caballa** *Scomber japonicus*. Sin desembarque.



DESEMBARQUE ORIENTADO A LA INDUSTRIA DE REDUCCION III REGIÓN, 2003 - 2016

SEMANA 46 (7 AL 13 NOVIEMBRE, 2016) AÑO 27



Fuente: Los desembarques corresponden a cifras preliminares entregada por la Empresa.



IV REGIÓN

En la Semana 46 el desembarque total fue **355 t**

0 t de anchoveta	0,0 %
91 t de jurel	25,6 %
0 t de sardina española	0,0 %
264 t de caballa	74,4 %
0 t de otras especies	0,0 %

Al 13 noviembre el desembarque acumulado fue **23.756 t**
cifra 14% menor (4 mil t menos) respecto al 2015 y 24% menor (7 mil t menos) respecto al 2014.

Tabla 1 Desembarque de naves de cerco, acumulado a la fecha. IV Región (2016, 2015 y 2014)

ACUMULADO	2016		2015		2014		2016 en 2015		2016 en 2014	
	t	%	t	%	t	%	% de variación	% de variación		
Anchoveta	1.407	5,9	9.631	34,7	20.043	64,3	85 % menor	93 % menor		
Jurel	11.289	47,5	8.342	30,0	4.382	14,0	35 % mayor	158 % mayor		
S. española	0	0,0	3	0,0	0	0,0	100 % menor	% mayor		
Caballa	6.566	27,6	3.746	13,5	122	0,4	75 % mayor	5.282 % mayor		
Otras especies	4.494	18,9	6.054	21,8	6.643	21,3	26 % menor	32 % menor		
TOTAL	23.756	100	27.776	100	31.190	100	14 % menor	24 % menor		

Tabla 2 Desembarque semanal, acumulado en el mes y a la fecha. IV Región (2016 a 2007)

Acumulado	2016	2015	2014	2013	2012	2011	2010	2009	2008	2007
NOV Sem 45/46	355	0	0	87	218	191	142	166	0	3
A la fecha	23.756	27.776	31.190	18.213	39.966	31.433	48.204	35.254	40.079	31.009
En el año		27.941	31.259	18.534	40.789	32.554	48.745	40.404	42.759	31.021

Flota operó de miércoles a sábado.

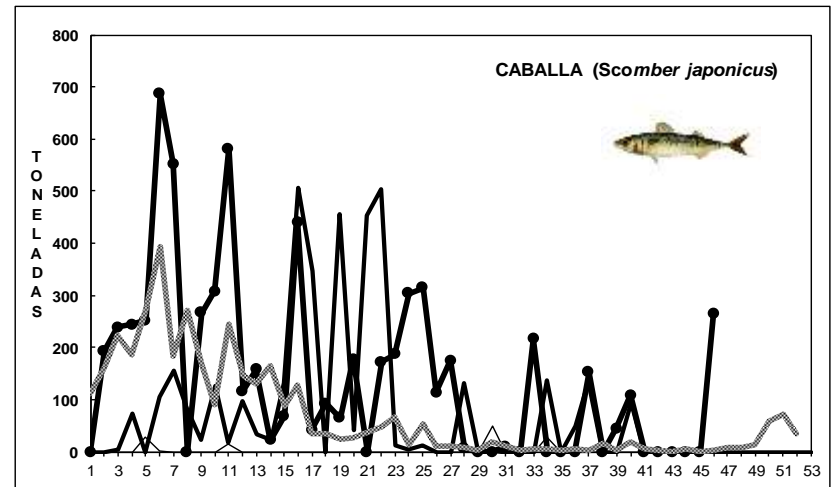
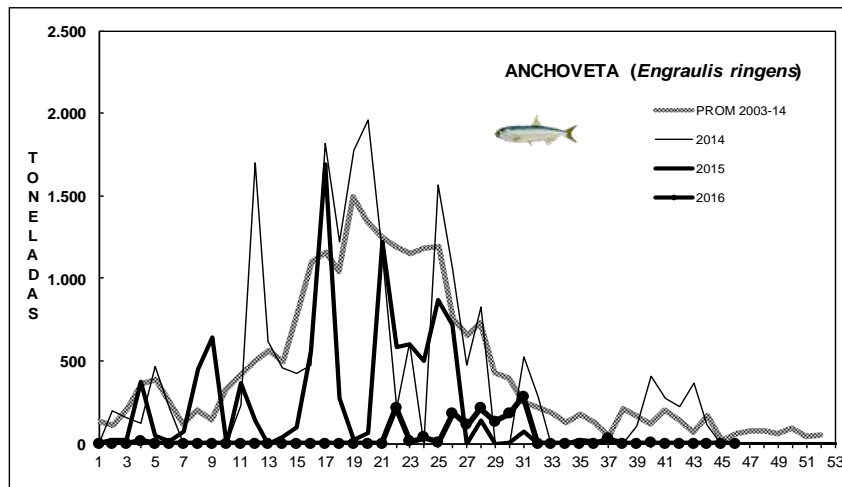
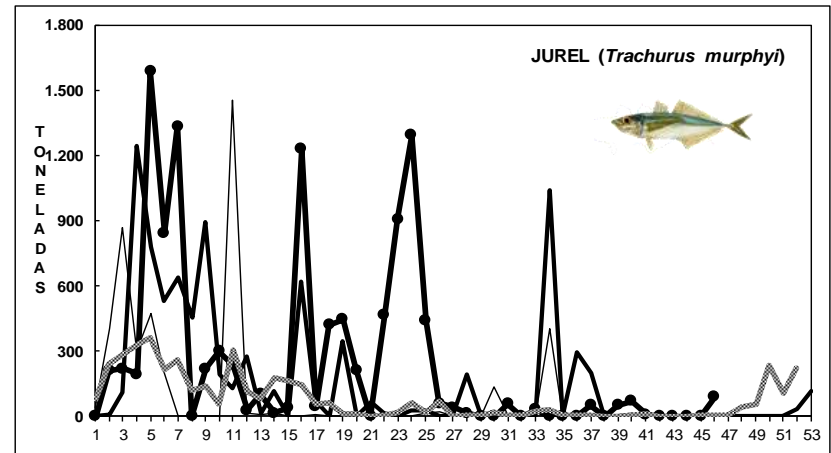
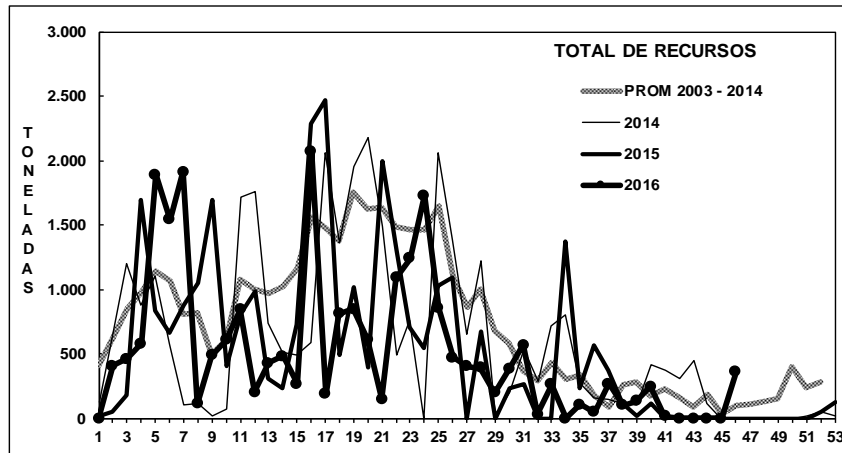
ASPECTOS BIOLÓGICOS RELEVANTES DE LOS PECES PELÁGICOS

- ✓ **Anchoveta** *Engraulis ringens*. Sin desembarque.
- ✓ **Jurel** *Trachurus murphyi*. La estructura de talla de **232 ejemplares** muestreados en tierra presentó una distribución multimodal conformada por jureles entre 23 y 39 cm, con moda principal en 33 cm (18%) y secundaria en 27 cm (8%). El IGS estimado fue de **3,4%**.
- ✓ **Caballa** *Scomber japonicus*. La estructura de talla referencial de **54 ejemplares** muestreados en tierra presentó una distribución constituida por dos grupos de ejemplares, el primero fluctuó entre 23 y 26 cm, con moda en 26 cm y el segundo, más numeroso, osciló de 33 a 41 cm y moda en 35-36 cm.



DESEMBARQUE ORIENTADO A LA INDUSTRIA DE REDUCCIÓN IV REGIÓN, 2003 - 2016

SEMANA 46 (7 AL 13 NOVIEMBRE, 2016) AÑO 27



Fuente: Los desembarques corresponden a cifras preliminares entregada por la Empresa.



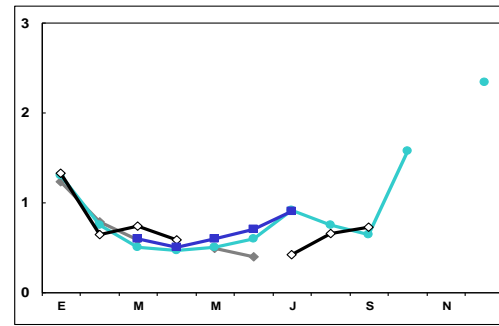
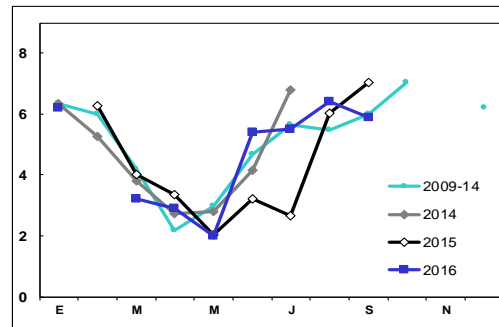
SEMANA 46 (7 AL 13 NOVIEMBRE, 2016) AÑO 27

DESEMBARQUE SEMANAL III REGIÓN (CALDERA)

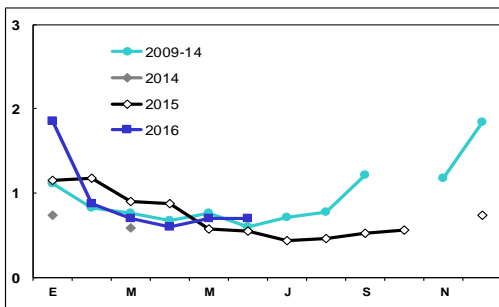
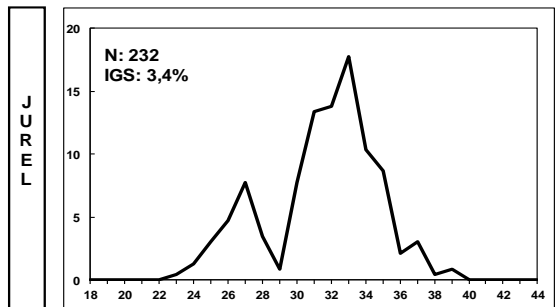
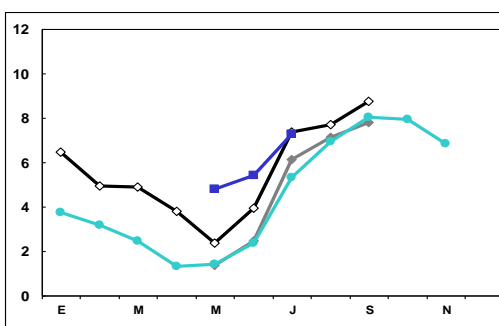
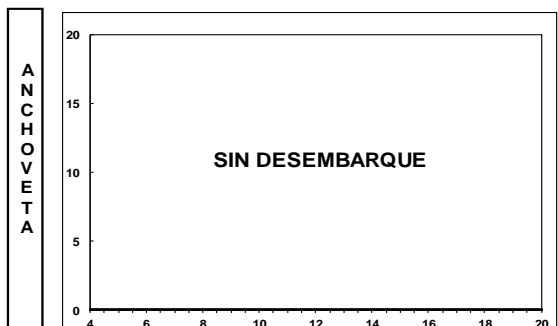
ESTRUCTURA DE TALLA (%)



ÍNDICE GONADOSOMÁTICO (%)



DESEMBARQUE SEMANAL IV REGIÓN (COQUIMBO)



Las estructuras de tallas que se entregan corresponden a las frecuencias nominal de los muestreos.
En el cálculo del índice gonadosomático se analizan los ejemplares iguales o mayores de las siguientes medidas: anchoveta: 12,0 cm LT; jurel: 26 cm LH.



www.ifop.cl