



**BOLETÍN SEMANAL N°45**

(XV, I, II, III, IV REGIONES)

**(31 octubre al 6 noviembre 2016)**

Convenio de Desempeño 2016

Programa de Seguimiento de las Principales Pesquerías Pelágicas  
de la Zona Norte de Chile. XV – IV Regiones, año 2016

SUBSECRETARÍA DE ECONOMÍA Y EMT / Noviembre 2016



## **BOLETÍN SEMANAL N°45**

(XV, I, II, III, IV REGIONES)

**(31 octubre al 6 noviembre 2016)**

Convenio de Desempeño 2016

Programa de Seguimiento de las Principales Pesquerías Pelágicas  
de la Zona Norte de Chile. XV – IV Regiones, año 2016

**SUBSECRETARÍA DE ECONOMÍA Y EMT / Noviembre 2016**

### **REQUIRENTE**

**MINISTERIO DE ECONOMÍA, FOMENTO Y TURISMO**

Jefa Subsecretaría de Economía y EMT  
**Natalia Piergentili Domenech**

### **EJECUTOR**

**INSTITUTO DE FOMENTO PESQUERO, IFOP**

Director Ejecutivo  
**Leonardo Núñez Montaner**

Jefe División Investigación Pesquera  
**Mauricio Gálvez Larach**

### **JEFA PROYECTO**

M. Gabriela Böhm Stoffel

### **AUTOR**

M. Gabriela Böhm Stoffel



## BOLETÍN SEMANAL BIOLÓGICO - PESQUERO N° 45

(XV; I; II; III y IV REGIÓN) (31 OCTUBRE al 6 NOVIEMBRE, 2016) AÑO 27

M. GABRIELA BÖHM S.  
[gabriela.bohm@ifop.cl](mailto:gabriela.bohm@ifop.cl)

### DESEMBARQUE DE PECES PELÁGICOS ORIENTADOS A LA REDUCCIÓN<sup>1</sup>

#### XV; I y II REGIÓN

En la Semana 45	el desembarque total fue	<b>5.118 t</b>
	<b>4.687 t correspondieron a anchoveta</b>	<b>91,6 %</b>
	400 t a jurel	7,8 %
	0 t a sardina española	0,0 %
	1 t a caballa	0,0 %
	30 t a otras especie	0,6 %

**Al 6 noviembre** el desembarque acumulado fue **254.977 t**  
cifra 45% menor (212 mil t menos) en relación al 2015 y 61% menor (393 mil t menos) en relación al 2014.

**Tabla 1 Desembarque de naves de cerco, acumulado a la fecha. XV; I y II Región (2016, 2015 y 2014)**

ACUMULADO	2016		2015		2014		2016 en 2015		2016 en 2014	
	t	%	t	%	t	%	% de variación		% de variación	
Anchoveta	<b>231.777</b>	90,9	419.168	89,9	619.496	95,7	-45 % menor		-63 % menor	
Jurel	<b>19.159</b>	7,5	34.069	7,3	18.142	2,8	-44 % menor		6 % mayor	
S. española	<b>0</b>	0,0	316	0,1	133	0,0	-100 % menor		-100 % menor	
Caballa	<b>3.393</b>	1,3	8.390	1,8	6.815	1,1	-60 % menor		-50 % menor	
Otras especies	<b>648</b>	0,3	4.544	1,0	2.968	0,5	-86 % menor		-78 % menor	
<b>TOTAL</b>	<b>254.977</b>	100	466.487	100	647.554	100	<b>-45 % menor</b>		<b>-61 % menor</b>	

**Tabla 2 Desembarque cerquero, acumulado al mes y a la fecha. XV; I y II Región (2016 a 2007)**

Acumulado	2016	2015	2014	2013	2012	2011	2010	2009	2008	2007
NOV Sem 45	5.118	16.185	41.150	36.164	44.851	27.422	9.867	9.028	14.563	20.928
A la fecha	254.977	466.487	647.554	605.473	682.240	1.017.940	607.962	581.657	822.397	905.256
En el año		500.451	747.936	758.389	824.504	1.077.454	697.551	687.887	896.309	994.318

**Tabla 3 Desembarque por Puerto, en la Semana 45 y acumulado a la fecha. XV; I y II Región, 2016**

Puerto	Semana 45		Acumulado en el 2016	
	t	%	t	%
Arica	<b>4.587</b>	89,6	<b>74.681</b>	29,3
Iquique	<b>465</b>	9,1	<b>131.225</b>	51,5
Tocopilla	<b>0</b>	0,0	<b>0</b>	0,0
Mejillones	<b>66</b>	1,3	<b>49.071</b>	19,2
<b>Total</b>	<b>5.118</b>	100,0	<b>254.977</b>	100,0

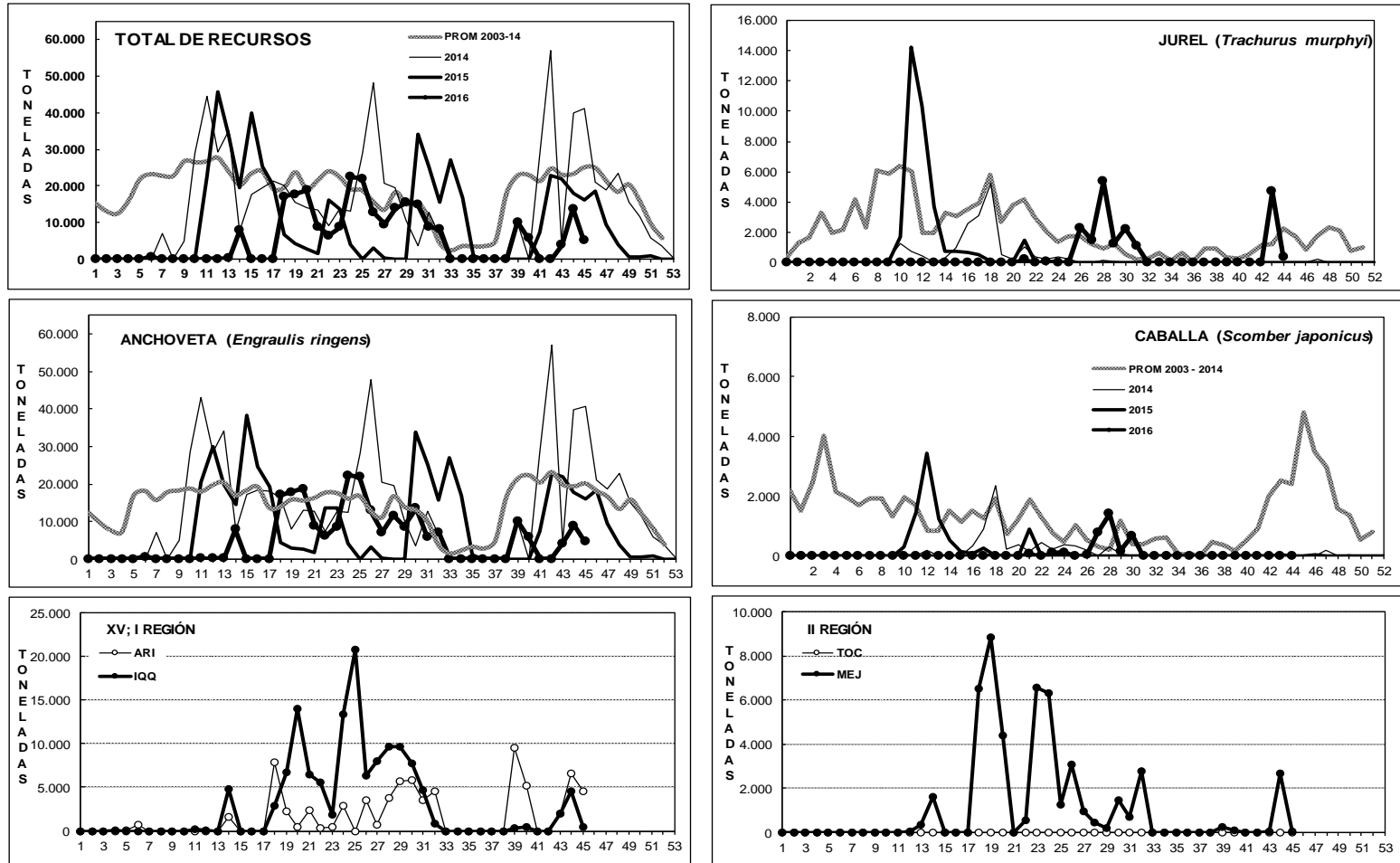
La flota operó de miércoles a domingo en forma parcial (70% corresponde a la flota artesanal).

<sup>1</sup> La información biológico – pesquera que se entrega en este boletín corresponde a resultados preliminares de la pesquería.



## DESEMBARQUE ORIENTADO A LA INDUSTRIA DE REDUCCIÓN XV; I y II REGIÓN, 2003 - 2016

SEMANA 45 (31 OCTUBRE AL 6 NOVIEMBRE, 2016) AÑO 27



DESEMBARQUE SEMANAL DE PECES PELÁGICOS, POR REGIÓN Y PUERTO, 2016

Fuente: Los desembarques corresponden a cifras preliminares entregadas por las Empresas.



## ASPECTOS BIOLÓGICOS RELEVANTES DE LOS PECES PELÁGICOS

- ✓ **Anchoveta** *Engraulis ringens*. Las muestras analizadas correspondieron a muestreos realizados en tierra y a bordo correspondiente a la operación diaria de la flota comercial. Todas las muestras corresponden a la Zona de Arica, área que concentró la captura.

La estructura de talla de **3.406 ejemplares** muestreados a bordo y en tierra presentó una distribución unimodal conformada por anchovetas entre 7,5 y 14,0 cm, con moda en 12,5 cm (30%). El IGS estimado fue de **7,0%**. La presencia de reclutas en los muestreos de las capturas alcanzó el 23% en el área (no ponderado).

- ✓ **Jurel** *Trachurus murphyi*. La estructura de talla referencial de **72 ejemplares** muestreados en tierra presentó una distribución multimodal conformada por jureles entre 28 y 42 cm, con moda principal en 40 cm (19%) y secundaria en 35 cm (13%). El IGS estimado fue de **3,2%**.

**Caballa** *Scomber japonicus*. Escaso desembarque.

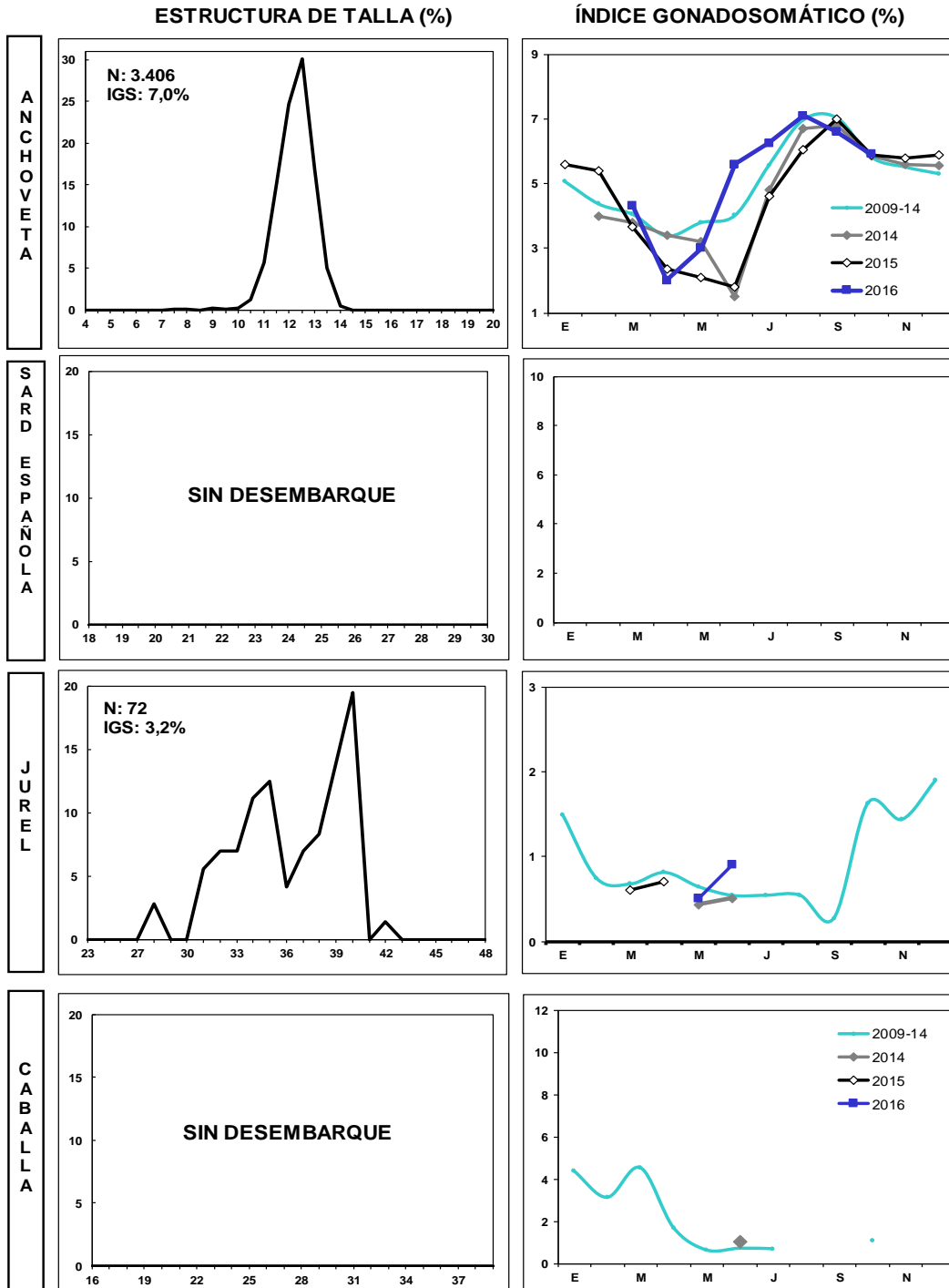
- ✓ **Sardina española** *Sardinops sagax*. Sin desembarque.

- ✓ **Agujilla** *Scomberesox saurus*. Sin desembarque.



## SEMANA 45 (31 OCTUBRE AL 6 NOVIEMBRE, 2016) AÑO 27

### DESEMBARQUE SEMANAL XV; I Y II REGIÓN



Las estructuras de tallas que se entregan corresponden al porcentaje de la frecuencia nominal de los muestreos.

1. En el cálculo del índice gonadosomático se analizan los ejemplares iguales o mayores de las siguientes medidas: anchoveta: 12,0 cm LT; sardina: 23 cm LT; jurel: 26 cm LH; caballa: 29 cm LH.
2. El índice gonadosomático de 1996-2003 contempla el valor promedio para cada mes del año y los valores máximos y mínimos del IGS.



### III REGIÓN

En la Semana 45

el desembarque total fue

23 t

<b>17 t reportadas de anchoveta</b>	<b>73,9 %</b>
0 t de jurel	0,0 %
0 t de sardina española	0,0 %
0 t de caballa	0,0 %
6 t de otras especies	26,1 %

Al 6 noviembre

el desembarque acumulado fue

44.452 t

cifra 8% menor (4 mil t menos) en relación al 2015 y 108% mayor (23 mil t más) en relación al 2014.

Tabla 1 Desembarque de naves de cerco, acumulado a la fecha. III Región (2016, 2015 y 2014)

ACUMULADO	2016		2015		2014		2016 en 2015	2016 en 2014
Recursos	t	%	t	%	t	%	% de variación	% de variación
Anchoveta	19.362	43,6	10.398	21,6	12.576	58,8	86 % mayor	54 % mayor
Jurel	7.436	16,7	16.033	33,3	3.481	16,3	54 % menor	114 % mayor
S. española	0	0,0	2	0,0	1	0,0	100 % menor	100 % menor
Caballa	17.164	38,6	21.744	45,1	4.037	18,9	21 % menor	325 % mayor
Otras especies	490	1,1	0	0,0	1.279	6,0	% mayor	62 % menor
<b>TOTAL</b>	<b>44.452</b>	<b>100</b>	<b>48.177</b>	<b>100</b>	<b>21.374</b>	<b>100</b>	<b>8 % menor</b>	<b>108 % mayor</b>

Tabla 2 Desembarque semanal acumulado en el mes y a la fecha. III Región (2016 a 2007)

Acumulado	2016	2015	2014	2013	2012	2011	2010	2009	2008	2007
NOV Sem 45	23	0	6	88	1.346	0	0	6	0	103
A la fecha	44.452	48.177	21.374	45.061	52.405	72.186	72.813	52.338	60.292	55.073
En el año		48.181	24.152	45.103	54.773	75.939	75.594	53.162	68.622	59.613

Las embarcaciones recalaron sin pesca.

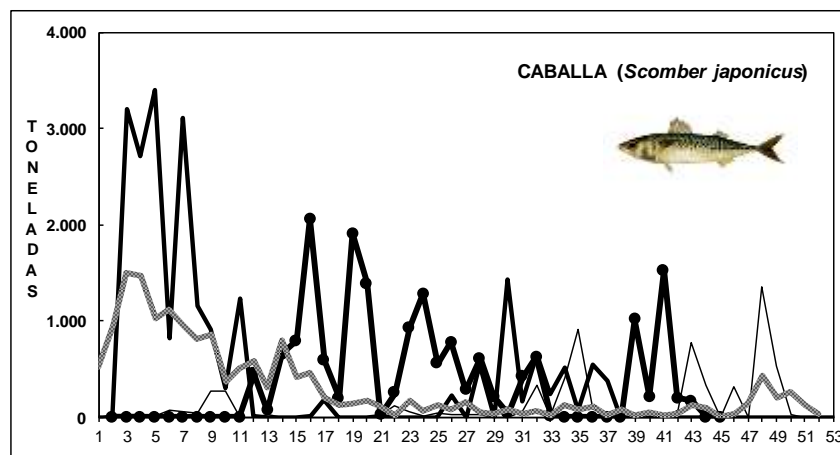
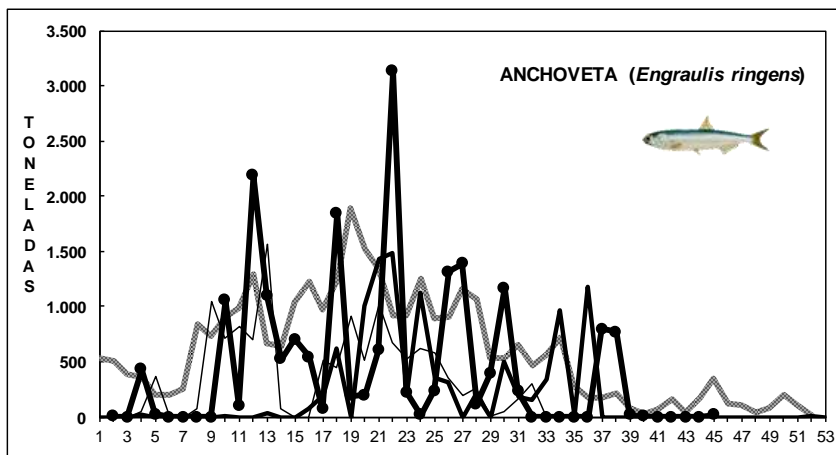
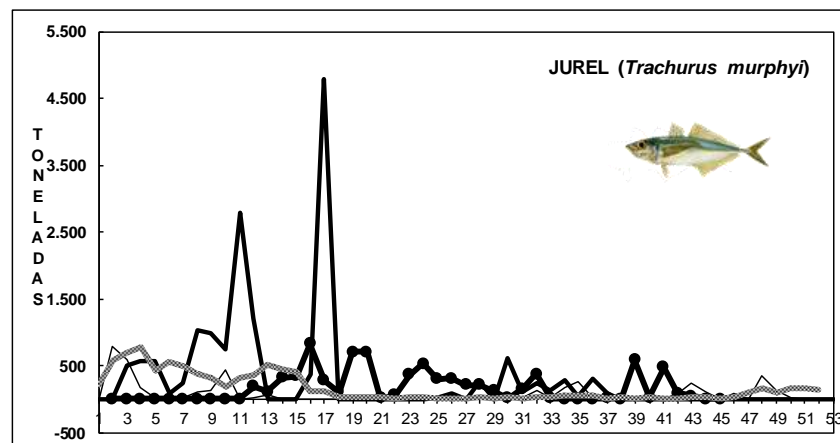
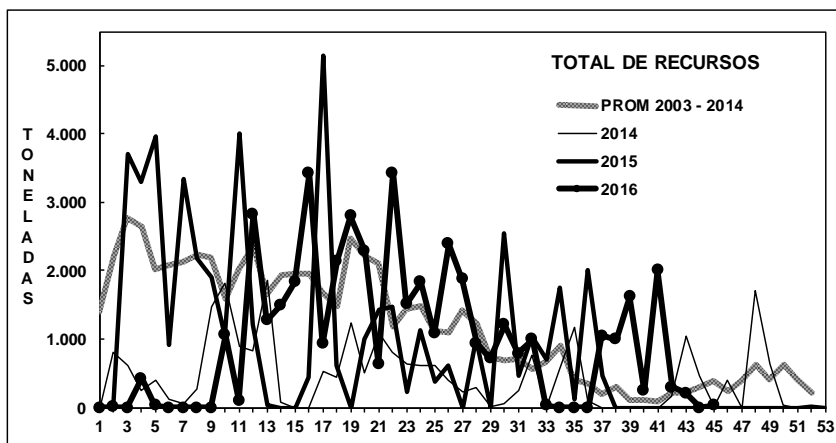
### ASPECTOS BIOLÓGICOS RELEVANTES DE LOS PECES PELÁGICOS

- ✓ **Anchoveta** *Engraulis ringens*. La estructura de talla referencial de **150 ejemplares** muestreados presentó una distribución bimodal conformada por anchovetas entre 13,0 y 15,5 cm, con moda principal en 14,5 cm (50%) y secundaria en 15,5 cm (6%). El IGS estimado fue de **6,0%**.
- ✓ **Jurel** *Trachurus murphyi*. Sin desembarque.
- ✓ **Caballa** *Scomber japonicus*. Sin desembarque.



## DESEMBARQUE ORIENTADO A LA INDUSTRIA DE REDUCCION III REGION, 2003 - 2016

### SEMANA 45 (31 OCTUBRE AL 6 NOVIEMBRE, 2016) AÑO 27



Fuente: Los desembarques corresponden a cifras preliminares entregada por la Empresa.





## IV REGIÓN

**En la Semana 45** el desembarque total fue **0 t**

0 t de anchoveta	0,0 %
0 t de jurel	0,0 %
0 t de sardina española	0,0 %
0 t de caballa	0,0 %
0 t de otras especies	0,0 %

**Al 6 noviembre** el desembarque acumulado fue **23.401 t**  
cifra 16% menor (4 mil t menos) respecto al 2015 y 25% menor (8 mil t menos) respecto al 2014.

**Tabla 1 Desembarque de naves de cerco, acumulado a la fecha. IV Región (2016, 2015 y 2014)**

ACUMULADO	2016		2015		2014		2016 en 2015		2016 en 2014	
	t	%	t	%	t	%	% de variación	% de variación		
Anchoveta	1.407	6,0	9.631	34,7	20.043	64,3	85 % menor	93 % menor		
Jurel	11.198	47,9	8.342	30,0	4.382	14,0	34 % mayor	156 % mayor		
S. española	0	0,0	3	0,0	0	0,0	100 % menor	% mayor		
Caballa	6.302	26,9	3.746	13,5	122	0,4	68 % mayor	5.066 % mayor		
Otras especies	4.494	19,2	6.054	21,8	6.643	21,3	26 % menor	32 % menor		
<b>TOTAL</b>	<b>23.401</b>	<b>100</b>	<b>27.776</b>	<b>100</b>	<b>31.190</b>	<b>100</b>	<b>16 % menor</b>	<b>25 % menor</b>		

**Tabla 2 Desembarque semanal, acumulado en el mes y a la fecha. IV Región (2016 a 2007)**

Acumulado	2016	2015	2014	2013	2012	2011	2010	2009	2008	2007
NOV Sem 45	0	0	0	58	70	0	68	0	0	0
A la fecha	23.401	27.776	31.190	18.184	39.818	31.242	48.130	35.088	40.079	31.006
En el año		27.941	31.259	18.534	40.789	32.554	48.745	40.404	42.759	31.021

Flota en puerto por mal tiempo en la zona.

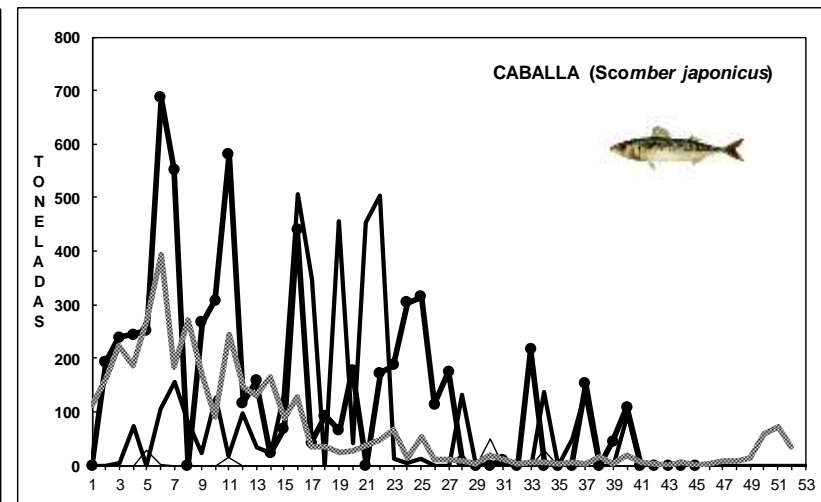
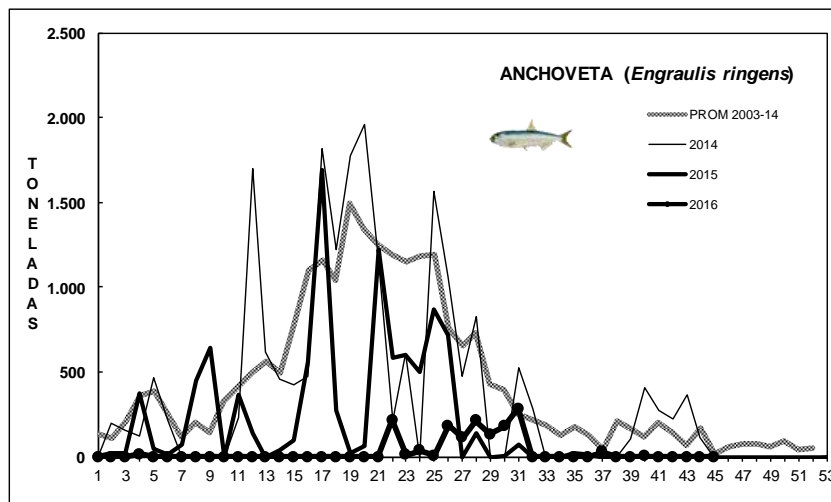
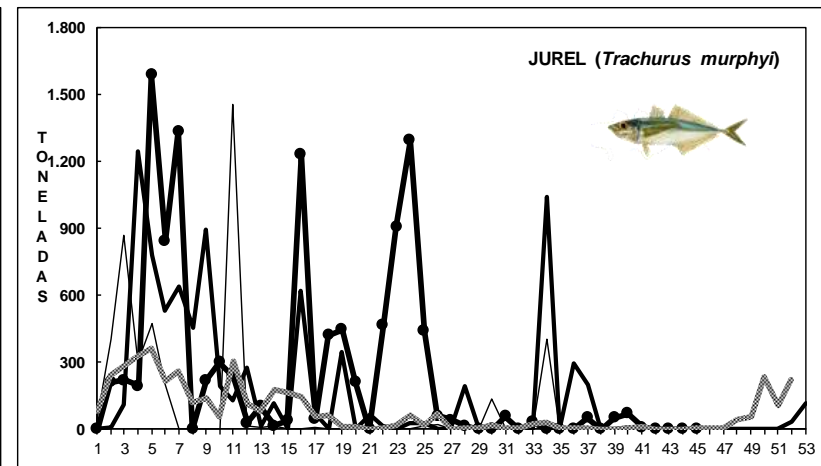
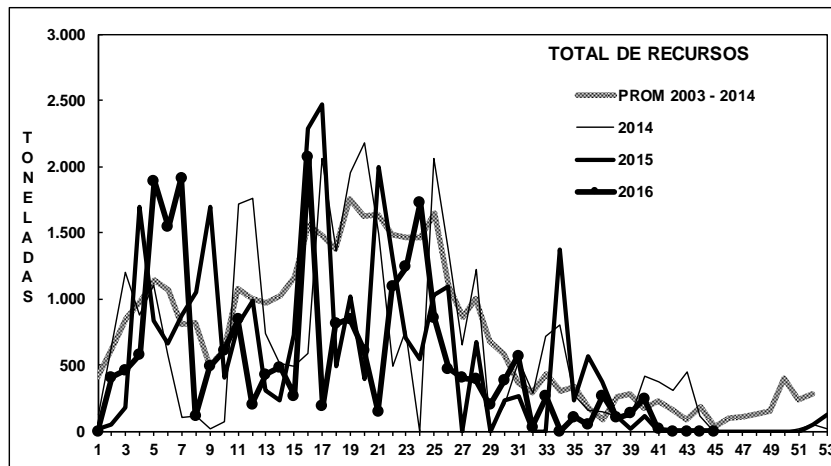
## **ASPECTOS BIOLÓGICOS RELEVANTES DE LOS PECES PELÁGICOS**

- ✓ **Anchoveta** *Engraulis ringens*. Sin desembarque.
- ✓ **Jurel** *Trachurus murphyi*. Sin desembarque.
- ✓ **Caballa** *Scomber japonicus*. Sin desembarque.



## DESEMBARQUE ORIENTADO A LA INDUSTRIA DE REDUCCIÓN IV REGIÓN, 2003 - 2016

### SEMANA 45 (31 OCTUBRE AL 6 NOVIEMBRE, 2016) AÑO 27



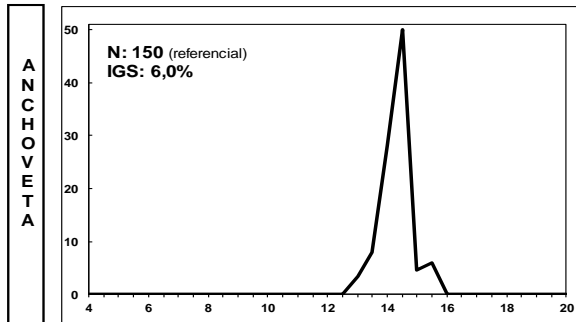
Fuente: Los desembarques corresponden a cifras preliminares entregada por la Empresa.



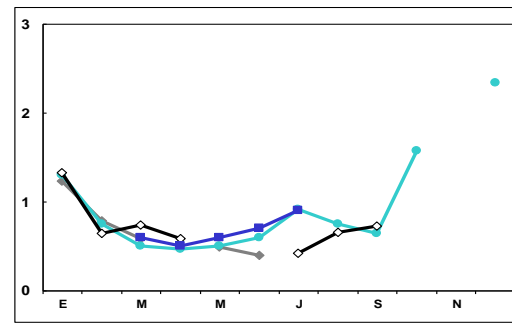
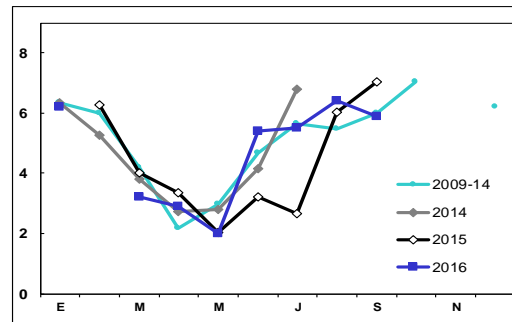
### SEMANA 45 (31 OCTUBRE AL 6 NOVIEMBRE, 2016) AÑO 27

#### DESEMBARQUE SEMANAL III REGIÓN (CALDERA)

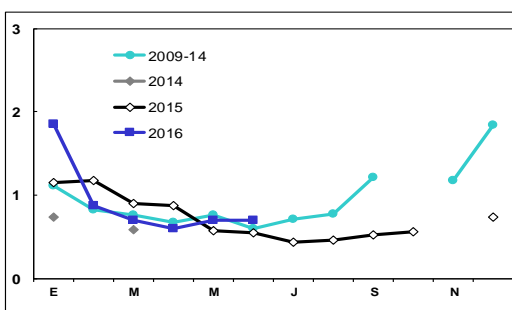
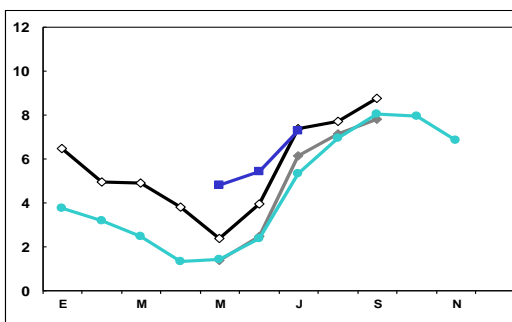
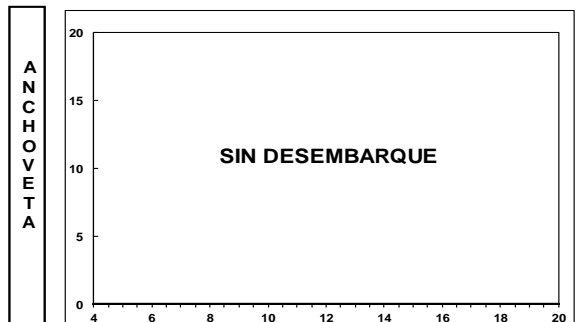
ESTRUCTURA DE TALLA (%)



ÍNDICE GONADOSOMÁTICO (%)



#### DESEMBARQUE SEMANAL IV REGIÓN (COQUIMBO)



Las estructuras de tallas que se entregan corresponden a las frecuencias nominal de los muestreos.  
En el cálculo del índice gonadosomático se analizan los ejemplares iguales o mayores de las siguientes medidas: anchoveta: 12,0 cm LT; jurel: 26 cm LH.



[www.ifop.cl](http://www.ifop.cl)