



**BOLETÍN SEMANAL N°31**

(XV, I, II, III, IV REGIONES)

**(25 al 31 julio 2016)**

Convenio de Desempeño 2016

Programa de Seguimiento de las Principales Pesquerías Pelágicas  
de la Zona Norte de Chile. XV – IV Regiones, año 2016

SUBSECRETARÍA DE ECONOMÍA Y EMT / Agosto 2016



**BOLETÍN SEMANAL N°31**

(XV, I, II, III, IV REGIONES)

**(25 al 31 julio 2016)**

Convenio de Desempeño 2016

Programa de Seguimiento de las Principales Pesquerías Pelágicas  
de la Zona Norte de Chile. XV – IV Regiones, año 2016

**SUBSECRETARÍA DE ECONOMÍA Y EMT / Agosto 2016**

**REQUIRENTE**

**MINISTERIO DE ECONOMÍA, FOMENTO Y TURISMO**

Jefa Subsecretaría de Economía y EMT  
**Natalia Piergentili Domenech**

**EJECUTOR**

**INSTITUTO DE FOMENTO PESQUERO, IFOP**

Director Ejecutivo  
**Leonardo Núñez Montaner**

Jefe División Investigación Pesquera  
**Claudio Bernal Larrondo**

**JEFA PROYECTO**

M. Gabriela Böhm Stoffel

**AUTOR**

M. Gabriela Böhm Stoffel



## BOLETÍN SEMANAL BIOLÓGICO - PESQUERO N° 31

(XV; I; II; III y IV REGIÓN) (25 al 31 JULIO, 2016) AÑO 27

M. GABRIELA BÖHM S.  
[gabriela.bohm@ifop.cl](mailto:gabriela.bohm@ifop.cl)

### DESEMBARQUE DE PECES PELÁGICOS ORIENTADOS A LA REDUCCIÓN<sup>1</sup>

#### XV; I y II REGIÓN

En la Semana 31	el desembarque total fue	<b>8.915 t</b>
	<b>5.991 t correspondieron a anchoveta</b>	<b>67,2 %</b>
	2.229 t a jurel	25,0 %
	0 t a sardina española	0,0 %
	690 t a caballa	7,7 %
	5 t a otras especie (langostino)	0,1 %

**Al 31 julio** el desembarque acumulado fue **207.943 t**  
cifra 35% menor (111 mil t menos) en relación al 2015 y 55% menor (252 mil t menos) en relación al 2014.

**Tabla 1 Desembarque de naves de cerco, acumulado a la fecha. XV; I y II Región (2016, 2015 y 2014)**

ACUMULADO	2016		2015		2014		2016 en 2015		2016 en 2014	
	t	%	t	%	t	%	% de variación		% de variación	
Anchoveta	<b>191.082</b>	91,9	272.533	85,4	432.937	94,0	-30 % menor		-56 % menor	
Jurel	<b>12.979</b>	6,2	34.068	10,7	18.142	3,9	-62 % menor		-28 % menor	
S. española	<b>0</b>	0,0	316	0,1	133	0,0	-100 % menor		-100 % menor	
Caballa	<b>3.376</b>	1,6	8.390	2,6	6.815	1,5	-60 % menor		-50 % menor	
Otras especies	<b>506</b>	0,2	3.834	1,2	2.328	0,5	-87 % menor		-78 % menor	
<b>TOTAL</b>	<b>207.943</b>	100	319.141	100	460.355	100	<b>-35 % menor</b>		<b>-55 % menor</b>	

**Tabla 2 Desembarque cerquero, acumulado al mes y a la fecha. XV; I y II Región (2016 a 2007)**

Acumulado	2016	2015	2014	2013	2012	2011	2010	2009	2008	2007
JUL Sem 28/31	53.409	59.312	46.897	91.256	154.957	105.728	6.416	3.221	35.615	34.528
A la fecha	207.943	319.141	460.355	355.976	473.354	875.009	527.232	469.623	660.297	645.223
En el año		500.451	747.936	758.389	824.504	1.077.454	697.551	687.887	896.309	994.318

**Tabla 3 Desembarque por Puerto, en la Semana 31 y acumulado a la fecha. XV; I y II Región, 2016**

Puerto	Semana 31		Acumulado en el 2016	
	t	%	t	%
Arica	<b>3.528</b>	39,6	<b>42.199</b>	20,3
Iquique	<b>4.671</b>	52,4	<b>122.590</b>	59,0
Tocopilla	<b>0</b>	0,0	<b>0</b>	0,0
Mejillones	<b>716</b>	8,0	<b>43.154</b>	20,8
<b>Total</b>	<b>8.915</b>	100	<b>207.943</b>	100

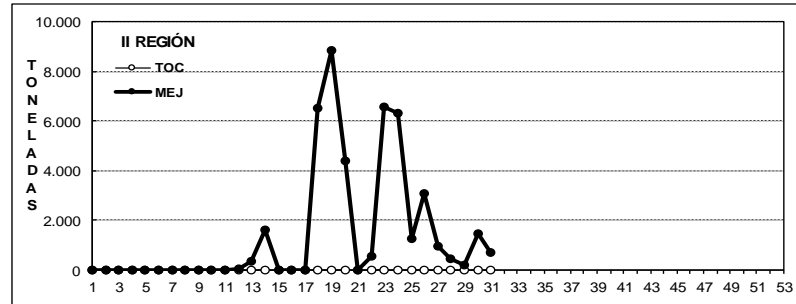
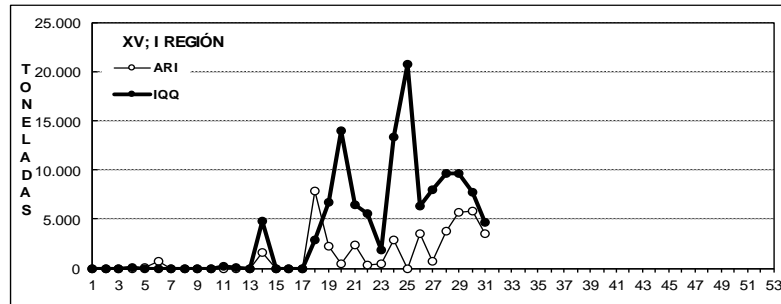
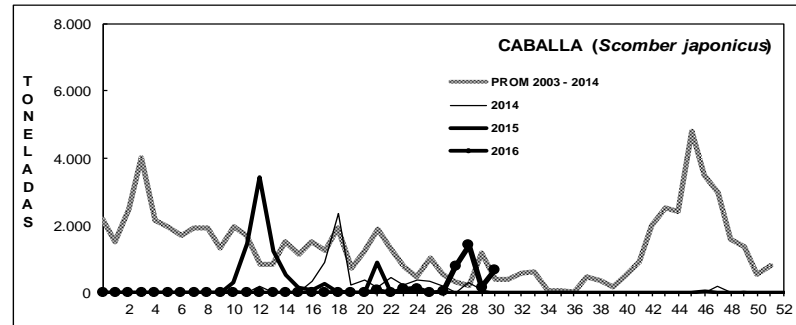
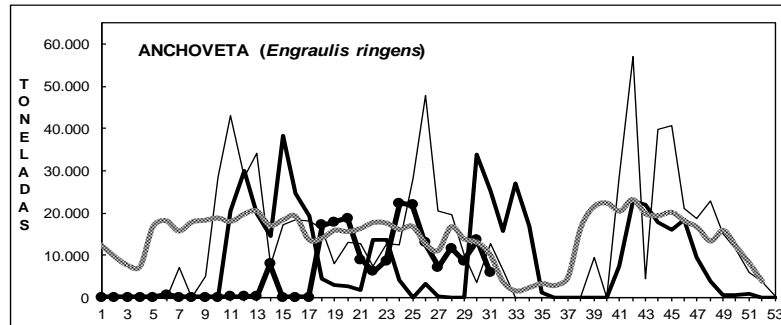
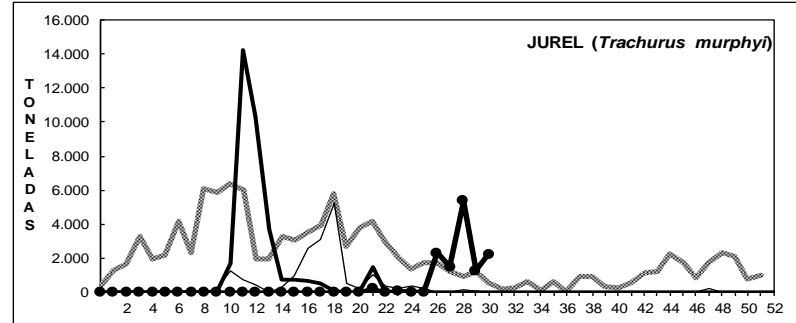
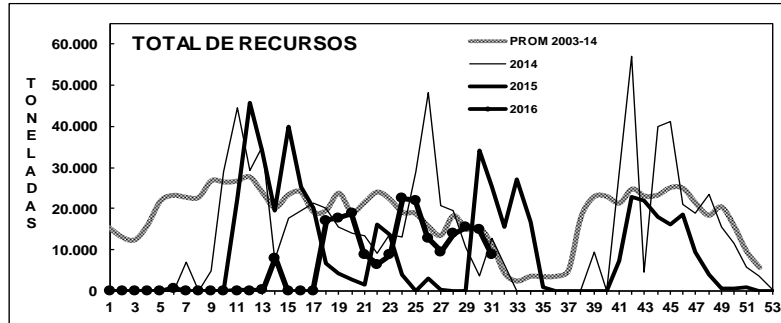
Flota operó parcialmente en la semana.

<sup>1</sup> La información biológico – pesquera que se entrega en este boletín corresponde a resultados preliminares de la pesquería.



## DESEMBARQUE ORIENTADO A LA INDUSTRIA DE REDUCCIÓN XV; I y II REGIÓN, 2003 - 2016

SEMANA 31 (25 AL 31 JULIO, 2016) AÑO 27



### DESEMBARQUE SEMANAL DE PECES PELÁGICOS, POR REGIÓN Y PUERTO, 2016

Fuente: Los desembarques corresponden a cifras preliminares entregadas por las Empresas.



## ASPECTOS BIOLÓGICOS RELEVANTES DE LOS PECES PELÁGICOS

- ✓ **Anchoveta** *Engraulis ringens*. La estructura de talla de **5.648 ejemplares** muestreados a bordo y en tierra (flota artesanal e industrial) en los puertos de Arica, Iquique y Mejillones presentó una distribución unimodal conformada por anchovetas entre 7,0 y 15,0 cm, con moda en 12,5 cm (25%). El IGS estimado fue de **6,5%**.

La presencia de reclutas en los muestreos de las capturas alcanzó el 23% entre la XV y la II Región (no ponderado), concentrándose la mayor presencia de anchovetas menores a 12,0 cm en la XV Región.

- ✓ **Jurel** *Trachurus murphyi*. La estructura de talla de **737 ejemplares** muestreados a bordo y en tierra (flota industrial) en el puerto de Iquique presentó una distribución multimodal conformada por jureles de un amplio rango de tallas, que oscilaron de 19 a 35 cm, con moda principal en 25 cm (30%) y secundaria en 29 cm (5%).

- ✓ **Caballa** *Scomber japonicus*. La estructura de talla referencial de **74 ejemplares** muestreados a bordo y en tierra (flota industrial) presentó una distribución multimodal y amplia conformada por caballas entre 17 y 38 cm, con moda principal en 33 cm (32%) y secundaria en 18 cm (8%).

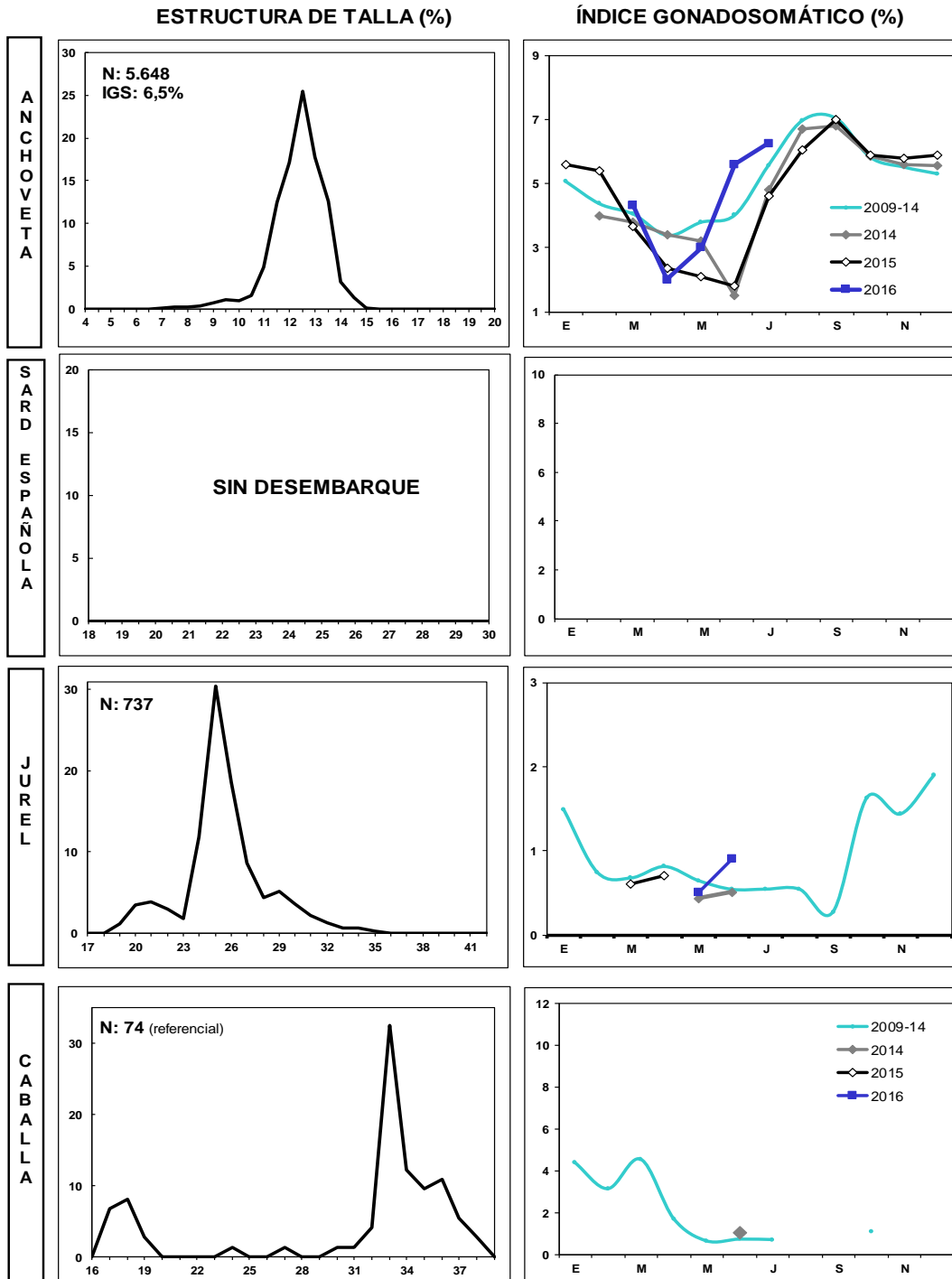
- ✓ **Sardina española** *Sardinops sagax*. Sin desembarque.

- ✓ **Agujilla** *Scomberesox saurus*. Sin desembarque.



## SEMANA 31 (25 AL 31 JULIO, 2016) AÑO 27

### DESEMBARQUE SEMANAL XV; I Y II REGIÓN





### III REGIÓN

En la Semana 31 el desembarque total fue **792 t**

<b>227 t reportadas de anchoveta</b>	<b>28,7 %</b>
149 t de jurel	18,8 %
0 t de sardina española	0,0 %
<b>416 t de caballa</b>	<b>52,5 %</b>
0 t de otras especies	0,0 %

Al 31 julio el desembarque acumulado fue **37.016 t**  
cifra 12% menor (5 mil t menos) en relación al 2015 y 116% mayor (20 mil t más) en relación al 2014.

Tabla 1 Desembarque de naves de cerco, acumulado a la fecha. III Región (2016, 2015 y 2014)

ACUMULADO	2016		2015		2014		2016 en 2015	2016 en 2014
Recursos	t	%	t	%	t	%	% de variación	% de variación
Anchoveta	17.763	48,0	7.764	18,4	12.240	71,5	129 % mayor	45 % mayor
Jurel	5.819	15,7	14.983	35,6	2.478	14,5	61 % menor	135 % mayor
S. española	0	0,0	0	0,0	0	0,0	% mayor	% mayor
Caballa	13.423	36,3	19.361	46,0	1.128	6,6	31 % menor	1.090 % mayor
Otras especies	11	0,0	0	0,0	1.279	7,5	% mayor	99 % menor
TOTAL	37.016	100	42.108	100	17.125	100	12 % menor	116 % mayor

Tabla 2 Desembarque semanal acumulado en el mes y a la fecha. III Región (2016 a 2007)

Acumulado	2016	2015	2014	2013	2012	2011	2010	2009	2008	2007
JUL Sem 28/31	3.653	4.017	604	2.140	0	5.972	4.254	48	30	2.565
A la fecha	37.016	42.108	17.125	41.494	48.650	69.990	72.653	50.506	53.046	53.342
En el año		48.181	24.152	45.103	54.773	75.939	75.594	53.162	68.622	59.613

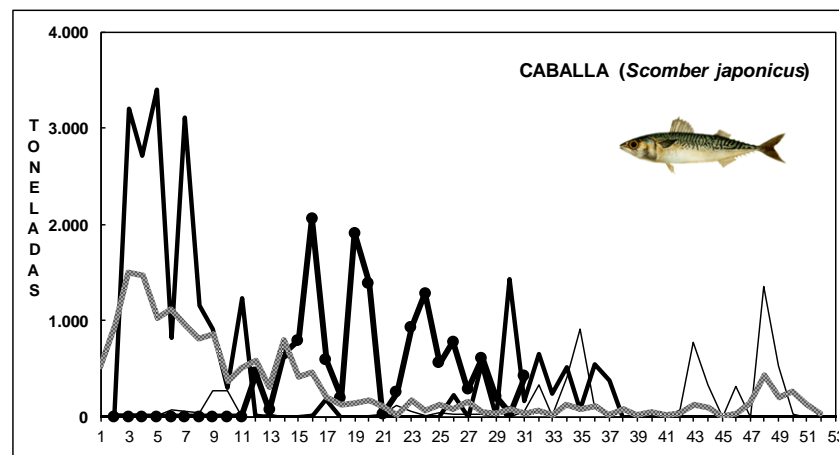
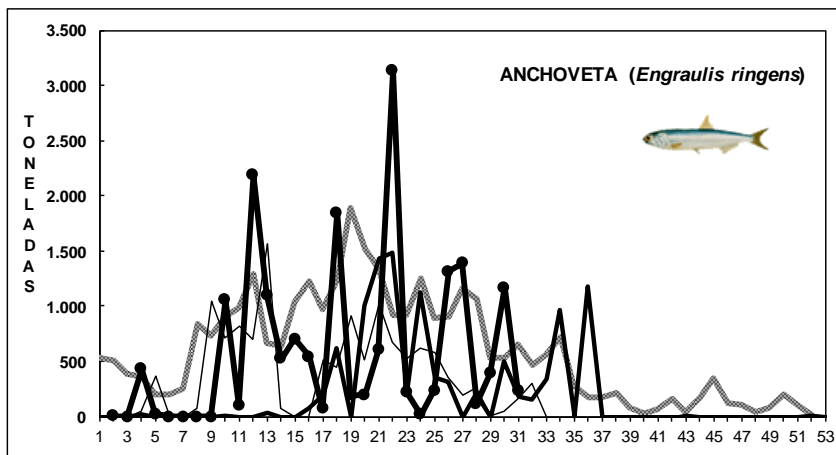
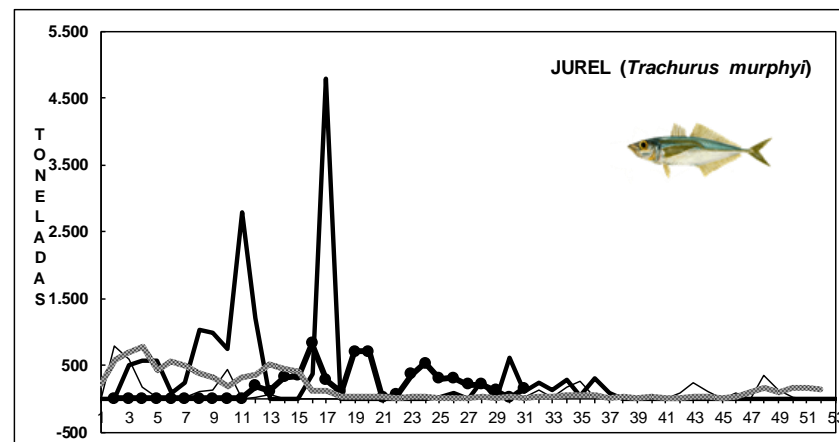
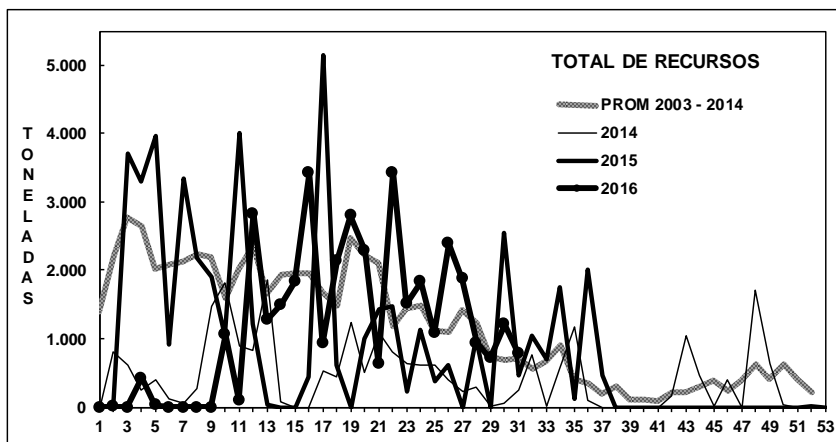
Descarga de recursos concentradas entre viernes y domingo.

### ASPECTOS BIOLÓGICOS RELEVANTES DE LOS PECES PELÁGICOS

- ✓ **Anchoveta** *Engraulis ringens*. La estructura de talla de **313 ejemplares** muestreados presentó una distribución unimodal conformada por anchovetas que oscilaron entre 12,0 y 16,0 cm, con moda en 14,0 cm (44%). El IGS estimado alcanzó **4,8%**.
- ✓ **Jurel** *Trachurus murphyi*. La estructura de talla referencial de **80 ejemplares** muestreados presentó una distribución bimodal conformada por jureles que fluctuaron de 26 a 35 cm, con moda principal en 31 cm (33%) y secundaria en 28 cm (15%). El IGS estimado alcanzó **1,2%**.
- ✓ **Caballa** *Scomber japonicus*. La estructura de talla referencial de **9 ejemplares** muestreados presentó una distribución conformada por caballas entre 32 y 37 cm.

**DESEMBARQUE ORIENTADO A LA INDUSTRIA DE REDUCCIÓN III REGIÓN, 2003 - 2015**

**SEMANA 31 (25 AL 31 JULIO, 2016) AÑO 27**



Fuente: Los desembarques corresponden a cifras preliminares entregada por la Empresa.





## IV REGIÓN

En la Semana 31 el desembarque total fue **568 t**

<b>282 t de anchoveta</b>	<b>49,6 %</b>
59 t de jurel	10,4 %
0 t de sardina española	0,0 %
10 t de caballa	1,8 %
217 t de otras especies (jibia y machuelo)	38,2 %

Al 31 julio el desembarque acumulado fue **22.202 t**  
cifra 11% menor (3 mil t menos) respecto al 2015 y 18% menor (5 mil t menos) respecto al 2014.

Tabla 1 Desembarque de naves de cerco, acumulado a la fecha. IV Región (2016, 2015 y 2014)

ACUMULADO	2016		2015		2014		2016 en 2015		2016 en 2014	
	t	%	t	%	t	%	% de variación		% de variación	
Anchoveta	<b>1.379</b>	6,2	9.597	38,4	18.271	67,8	86 % menor		92 % menor	
Jurel	<b>10.978</b>	49,4	6.795	27,2	3.978	14,8	62 % mayor		176 % mayor	
S. española	<b>0</b>	0,0	3	0,0	0	0,0	100 % menor		% mayor	
Caballa	<b>5.782</b>	26,0	3.334	13,3	94	0,3	73 % mayor		6.051 % mayor	
Otras especies	<b>4.063</b>	18,3	5.266	21,1	4.598	17,1	23 % menor		12 % menor	
<b>TOTAL</b>	<b>22.202</b>	100	24.995	100	26.941	100	<b>11 % menor</b>		<b>18 % menor</b>	

Tabla 2 Desembarque semanal, acumulado en el mes y a la fecha. IV Región (2016 a 2007)

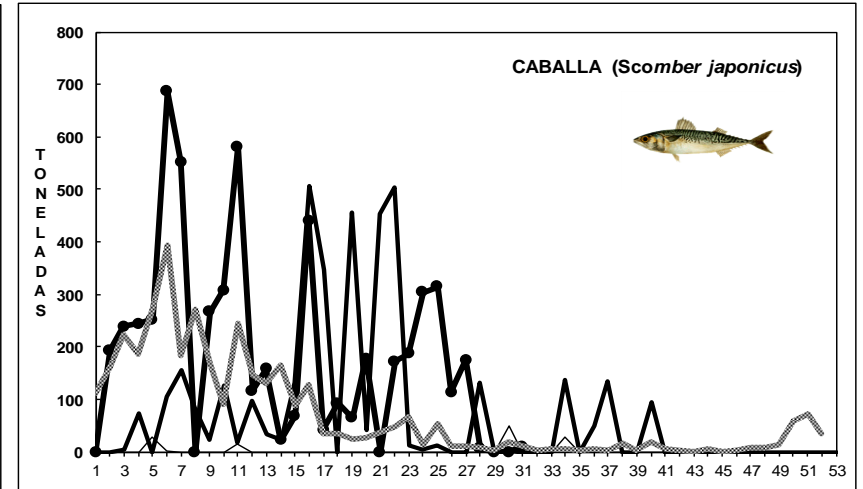
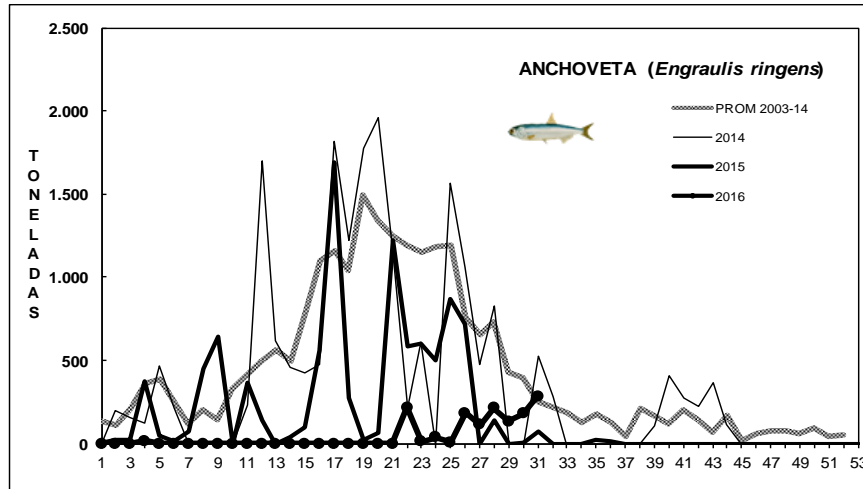
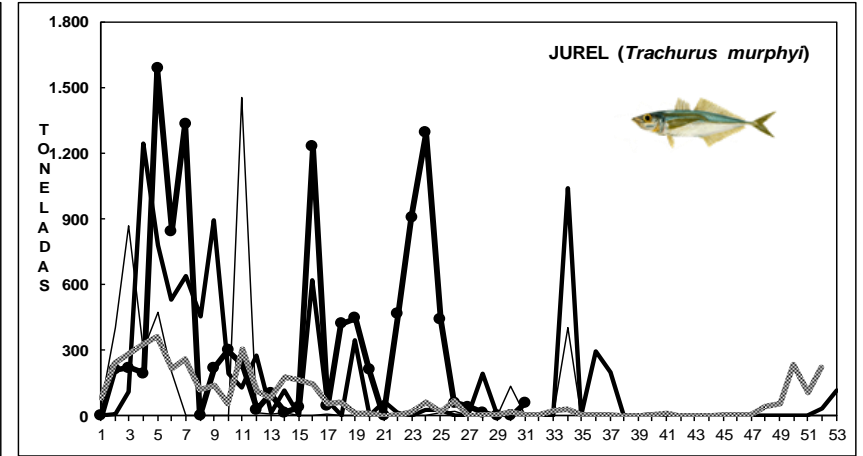
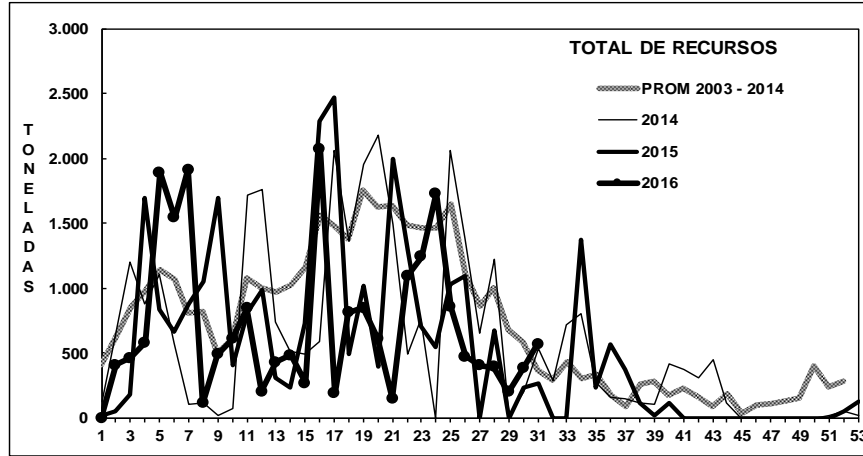
Acumulado	2016	2015	2014	2013	2012	2011	2010	2009	2008	2007
JUL Sem 28/31	<b>1.534</b>	1.171	1.968	694	1.834	2.317	3.561	2.382	2.377	456
A la fecha	<b>22.202</b>	24.995	26.941	17.804	36.341	28.142	46.767	33.343	38.251	29.665
En el año		27.941	31.259	18.534	40.789	32.554	48.745	40.404	42.759	31.021

Las descargas se concentraron entre el jueves y el viernes (87%).

## ASPECTOS BIOLÓGICOS RELEVANTES DE LOS PECES PELÁGICOS

- ✓ **Anchoveta** *Engraulis ringens*. La estructura de talla de **229 ejemplares** muestreados presentó una distribución bimodal conformada por anchovetas entre 12,0 y 16,0 cm, con moda principal en 15,0 cm (48%) y secundaria en 13,0 cm (5%). El IGS estimado fue de **8,1%**.
- ✓ **Jurel** *Trachurus murphyi*. Bajo desembarque.
- ✓ **Caballa** *Scomber japonicus*. Escaso desembarque.

**DESEMBARQUE ORIENTADO A LA INDUSTRIA DE REDUCCIÓN IV REGIÓN, 2003 - 2015**  
**SEMANA 31 (25 AL 31 JULIO, 2016) AÑO 27**



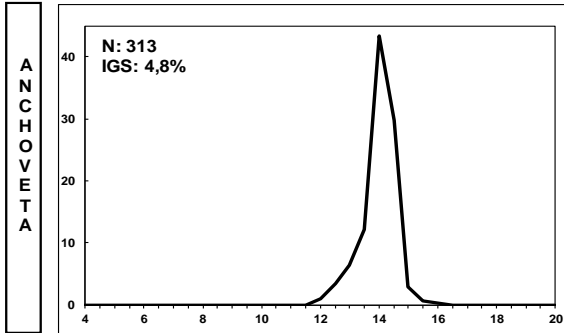
Fuente: Los desembarques corresponden a cifras preliminares entregada por la Empresa.



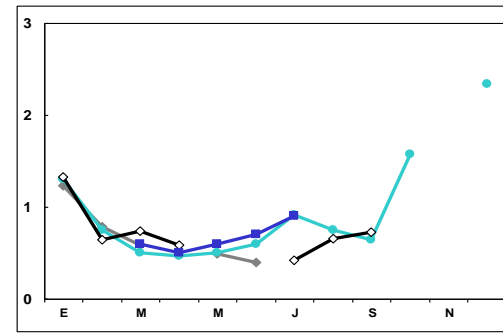
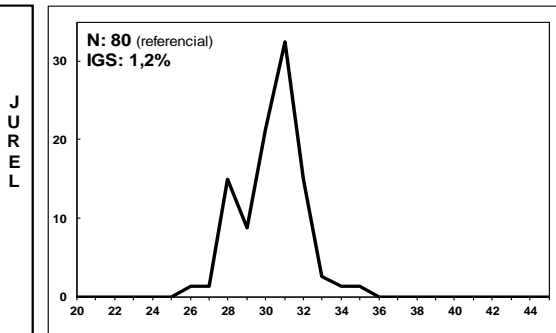
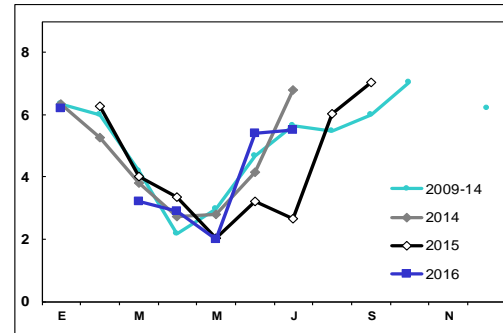
### SEMANA 31 (25 AL 31 JULIO, 2016) AÑO 27

#### DESEMBARQUE SEMANAL III REGIÓN (CALDERA)

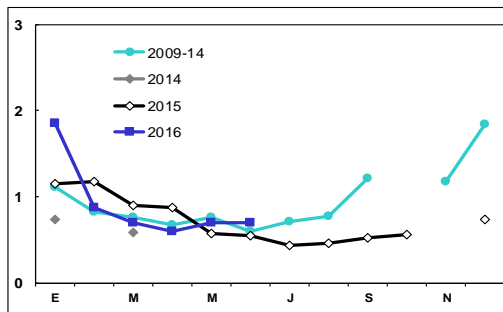
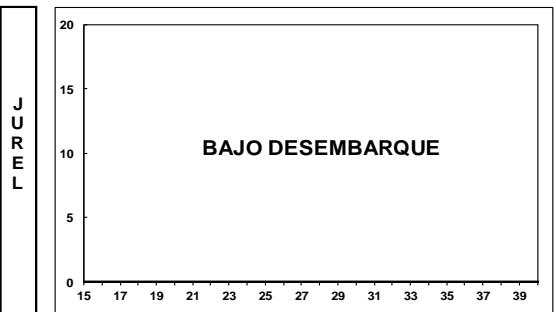
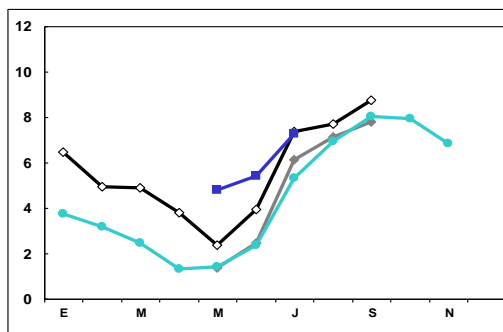
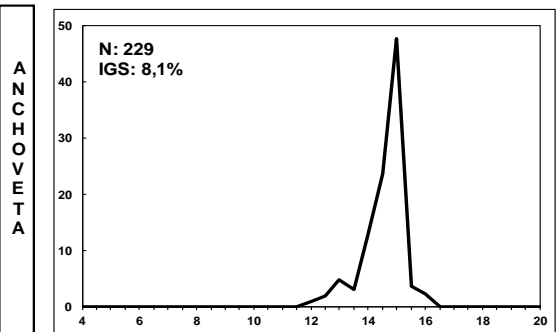
ESTRUCTURA DE TALLA (%)



ÍNDICE GONADOSOMÁTICO (%)



#### DESEMBARQUE SEMANAL IV REGIÓN (COQUIMBO)



Las estructuras de tallas que se entregan corresponden a las frecuencias nominal de los muestreos.  
En el cálculo del índice gonadosomático se analizan los ejemplares iguales o mayores de las siguientes medidas: anchoveta: 12,0 cm LT; jurel: 26 cm LH.



[www.ifop.cl](http://www.ifop.cl)