



**BOLETÍN SEMANAL N°29**

(XV, I, II, III, IV REGIONES)

**(11 al 17 julio 2016)**

Convenio de Desempeño 2016

Programa de Seguimiento de las Principales Pesquerías Pelágicas  
de la Zona Norte de Chile. XV – IV Regiones, año 2016

SUBSECRETARÍA DE ECONOMÍA Y EMT / Julio 2016



**BOLETÍN SEMANAL N°29**

(XV, I, II, III, IV REGIONES)

**(11 al 17 julio 2016)**

Convenio de Desempeño 2016

Programa de Seguimiento de las Principales Pesquerías Pelágicas  
de la Zona Norte de Chile. XV – IV Regiones, año 2016

**SUBSECRETARÍA DE ECONOMÍA Y EMT / Julio 2016**

**REQUIRENTE**

**MINISTERIO DE ECONOMÍA, FOMENTO Y TURISMO**

Jefa Subsecretaría de Economía y EMT  
**Natalia Piergentili Domenech**

**EJECUTOR**

**INSTITUTO DE FOMENTO PESQUERO, IFOP**

Director Ejecutivo  
**Leonardo Núñez Montaner**

Jefe División Investigación Pesquera  
**Claudio Bernal Larrondo**

**JEFA PROYECTO**

M. Gabriela Böhm Stoffel

**AUTOR**

M. Gabriela Böhm Stoffel



## BOLETÍN SEMANAL BIOLÓGICO PESQUERO N° 29

(XV; I; II; III y IV REGIÓN) (11 al 17 JULIO, 2016) AÑO 27

M. GABRIELA BÖHM S.  
[gabriela.bohm@ifop.cl](mailto:gabriela.bohm@ifop.cl)

### DESEMBARQUE DE PECES PELÁGICOS ORIENTADOS A LA REDUCCIÓN<sup>1</sup>

#### XV; I y II REGIÓN

En la Semana 29	el desembarque total fue	<b>15.502 t</b>
	<b>8.654 t correspondieron a anchoveta</b>	<b>55,8 %</b>
	5.380 t a jurel	34,7 %
	0 t a sardina española	0,0 %
	1.410 t a caballa	9,1 %
	58 t a otras especie (principalmente agujilla y machuelo)	0,4 %

**Al 17 julio** el desembarque acumulado fue **184.022 t**  
cifra 29% menor (76 mil t menos) en relación al 2015 y 59% menor (260 mil t menos) en relación al 2014.

**Tabla 1 Desembarque de naves de cerco, acumulado a la fecha. XV; I y II Región (2016, 2015 y 2014)**

ACUMULADO	2016		2015		2014		2016 en 2015		2016 en 2014	
	t	%	t	%	t	%	% de variación		% de variación	
Anchoveta	<b>171.559</b>	93,2	213.427	82,1	416.500	93,9	-20 % menor		-59 % menor	
Jurel	<b>9.474</b>	5,1	34.068	13,1	18.069	4,1	-72 % menor		-48 % menor	
S. española	<b>0</b>	0,0	316	0,1	133	0,0	-100 % menor		-100 % menor	
Caballa	<b>2.524</b>	1,4	8.382	3,2	6.717	1,5	-70 % menor		-62 % menor	
Otras especies	<b>465</b>	0,3	3.682	1,4	2.270	0,5	-87 % menor		-80 % menor	
<b>TOTAL</b>	<b>184.022</b>	100	259.875	100	443.689	100	<b>-29 % menor</b>		<b>-59 % menor</b>	

**Tabla 2 Desembarque cerquero, acumulado al mes y a la fecha. XV; I y II Región (2016 a 2007)**

Acumulado	2016	2015	2014	2013	2012	2011	2010	2009	2008	2007
JUL Sem 28/29	29.488	46	30.231	38.304	85.683	67.862	6.416	3.221	12.105	29.558
A la fecha	184.022	259.875	443.689	303.024	404.080	837.143	527.232	469.623	636.787	640.253
En el año		500.451	747.936	758.389	824.504	1.077.454	697.551	687.887	896.309	994.318

**Tabla 3 Desembarque por Puerto, en la Semana 29 y acumulado a la fecha. XV; I y II Región, 2016**

Puerto	Semana 29		Acumulado en el 2016	
	t	%	t	%
Arica	<b>5.722</b>	36,9	<b>32.806</b>	17,8
Iquique	<b>9.599</b>	61,9	<b>110.214</b>	59,9
Tocopilla	<b>0</b>	0,0	<b>0</b>	0,0
Mejillones	<b>181</b>	1,2	<b>41.002</b>	22,3
<b>Total</b>	<b>15.502</b>	100	<b>184.022</b>	100

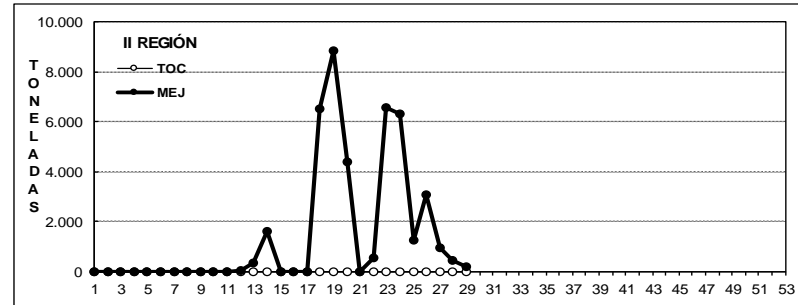
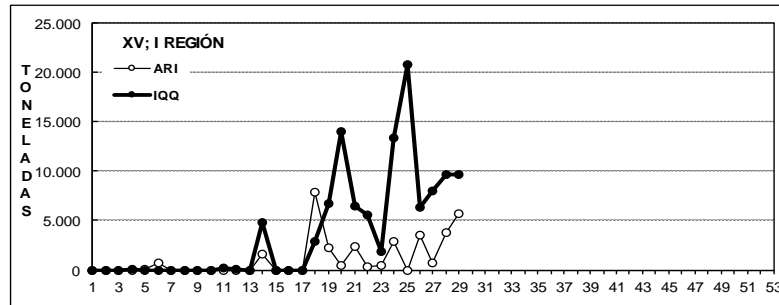
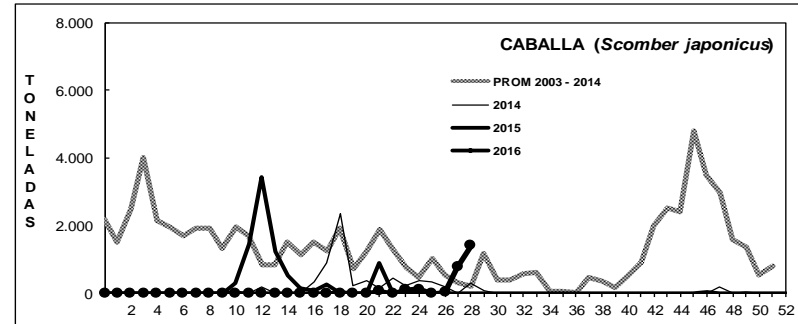
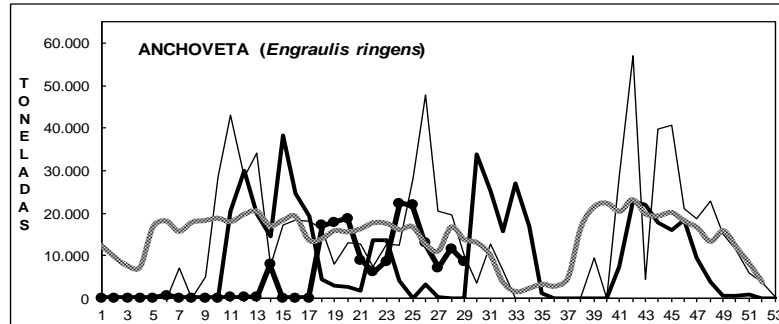
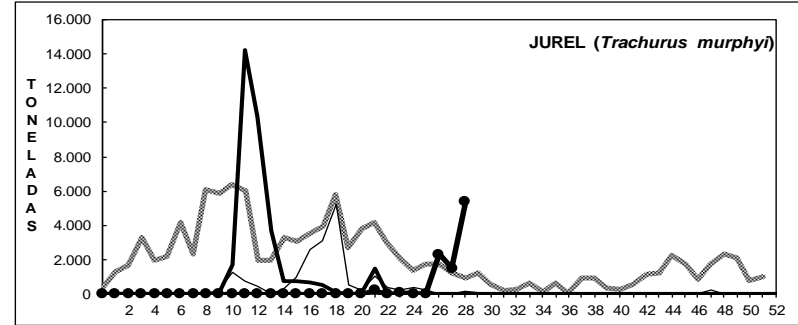
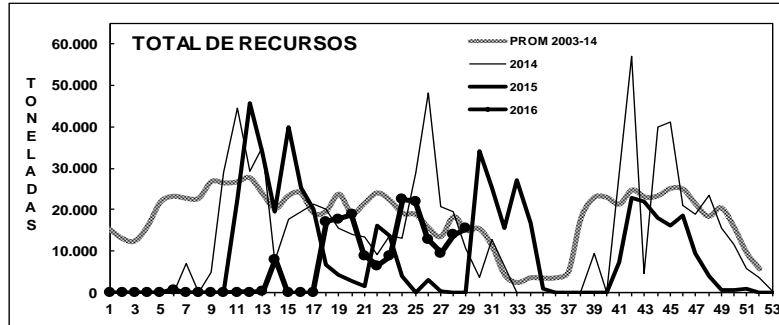
Flota operó parcialmente en la semana.

<sup>1</sup> La información biológico – pesquera que se entrega en este boletín corresponde a resultados preliminares de la pesquería.



## DESEMBARQUE ORIENTADO A LA INDUSTRIA DE REDUCCIÓN XV; I y II REGIÓN, 2003 - 2016

SEMANA 29 (11 AL 17 JULIO, 2016) AÑO 27



### DESEMBARQUE SEMANAL DE PECES PELÁGICOS, POR REGIÓN Y PUERTO, 2016

Fuente: Los desembarques corresponden a cifras preliminares entregadas por las Empresas.



## ASPECTOS BIOLÓGICOS RELEVANTES DE LOS PECES PELÁGICOS

- ✓ **Anchoveta** *Engraulis ringens*. La estructura de talla de **3.507 ejemplares** muestreados a bordo y en tierra (flota artesanal e industrial) en los puertos de Arica, Iquique y Mejillones presentó una distribución unimodal conformada por anchovetas entre 7,0 y 15,5 cm, con moda en 12,5 cm (27%). El IGS estimado fue de **6,3%**.

La presencia de reclutas en los muestreos de las capturas alcanzó el 18% entre la XV y la II Región (no ponderado), concentrándose la mayor presencia de anchovetas menores a 12,0 cm en la XV Región.

- ✓ **Jurel** *Trachurus murphyi*. La estructura de talla de **924 ejemplares** muestreados a bordo y en tierra (flota industrial) en los puertos de Arica e Iquique presentó una distribución multimodal conformada por jureles de un amplio rango de tamaño, entre 20 y 41 cm, con moda extendida de en 25 cm a 27 cm (34%).

- ✓ **Caballa** *Scomber japonicus*. La estructura de talla referencial de **72 ejemplares** muestreados a bordo y en tierra (flota industrial) presentó una distribución bimodal conformada por caballas entre 31 y 40 cm, con moda principal en 33 cm (18%) y secundaria en 40 cm (3%).

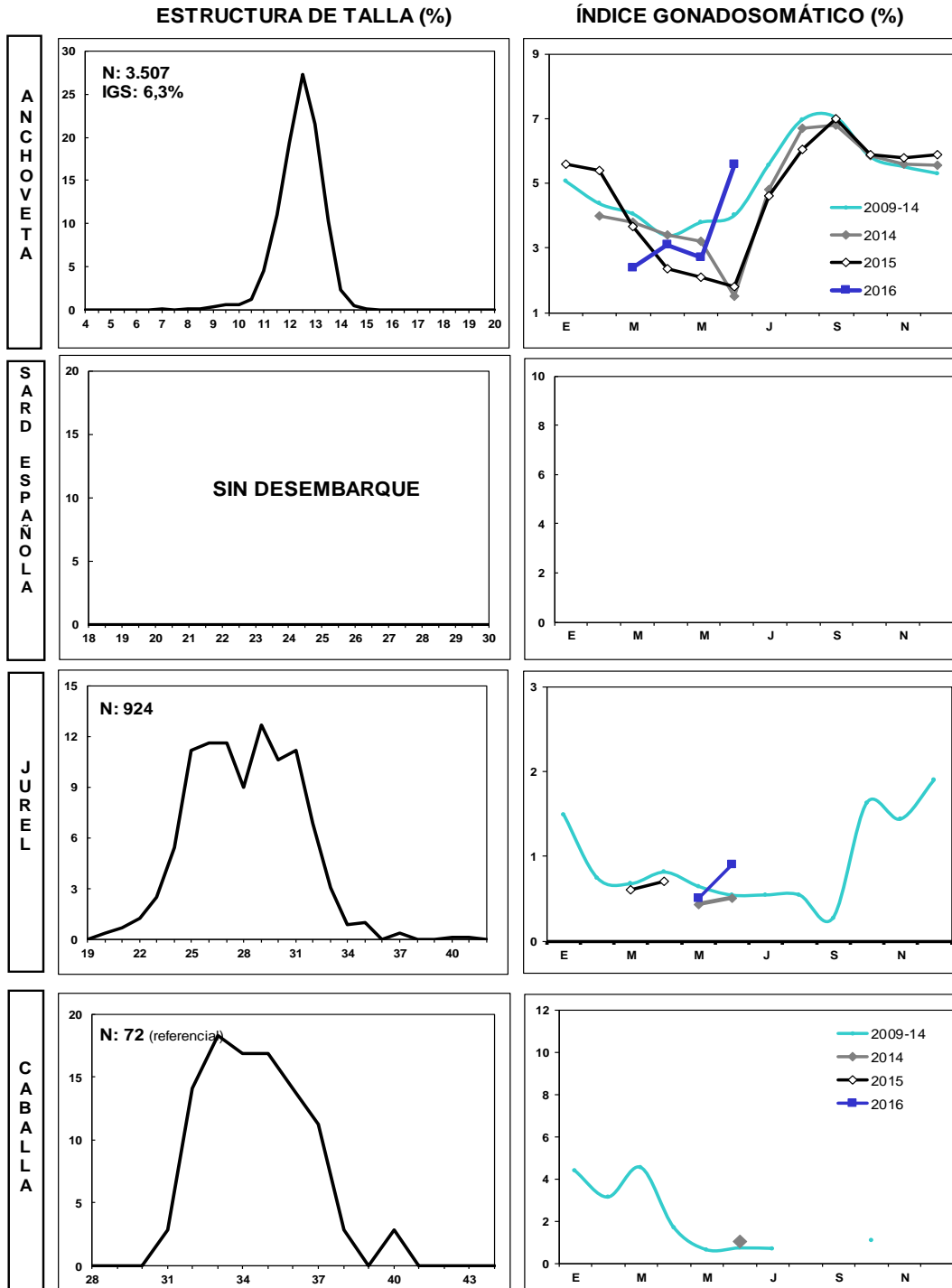
- ✓ **Sardina española** *Sardinops sagax*. Sin desembarque.

- ✓ **Agujilla** *Scomberesox saurus*. Escaso desembarque.



## SEMANA 29 (11 AL 17 JULIO, 2016) AÑO 27

### DESEMBARQUE SEMANAL XV; I Y II REGIÓN





### III REGIÓN

En la Semana 29

el desembarque total fue

714 t

**389 t reportadas de anchoveta**

**54,5 %**

117 t de jurel

16,4 %

0 t de sardina española

0,0 %

208 t de caballa

29,1 %

0 t de otras especies

0,0 %

Al 17 julio

el desembarque acumulado fue

**35.012 t**

cifra 10% menor (4 mil t menos) en relación al 2015 y 108% mayor (18 mil t más) en relación al 2014.

Tabla 1 Desembarque de naves de cerco, acumulado a la fecha. III Región (2016, 2015 y 2014)

ACUMULADO	2016		2015		2014		2016 en 2015	2016 en 2014
	t	%	t	%	t	%	% de variación	% de variación
Anchoveta	16.370	46,8	7.080	18,1	12.024	71,5	131 % mayor	36 % mayor
Jurel	5.660	16,2	14.259	36,5	2.452	14,6	60 % menor	131 % mayor
S. española	0	0,0	0	0,0	0	0,0	% mayor	% mayor
Caballa	12.971	37,0	17.761	45,4	1.071	6,4	27 % menor	1.111 % mayor
Otras especies	11	0,0	0	0,0	1.279	7,6	% mayor	99 % menor
TOTAL	35.012	100	39.100	100	16.826	100	10 % menor	108 % mayor

Tabla 2 Desembarque semanal acumulado en el mes y a la fecha. III Región (2016 a 2007)

Acumulado	2016	2015	2014	2013	2012	2011	2010	2009	2008	2007
JUL Sem 28/29	1.649	1.009	305	1.387	0	4.899	1.389	19	30	2.266
A la fecha	35.012	39.100	16.826	40.741	48.650	68.917	69.788	50.477	53.046	53.043
En el año		48.181	24.152	45.103	54.773	75.939	75.594	53.162	68.622	59.613

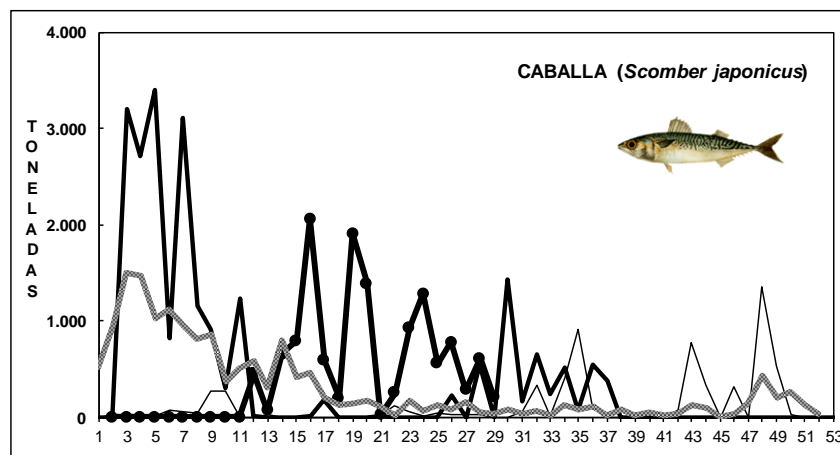
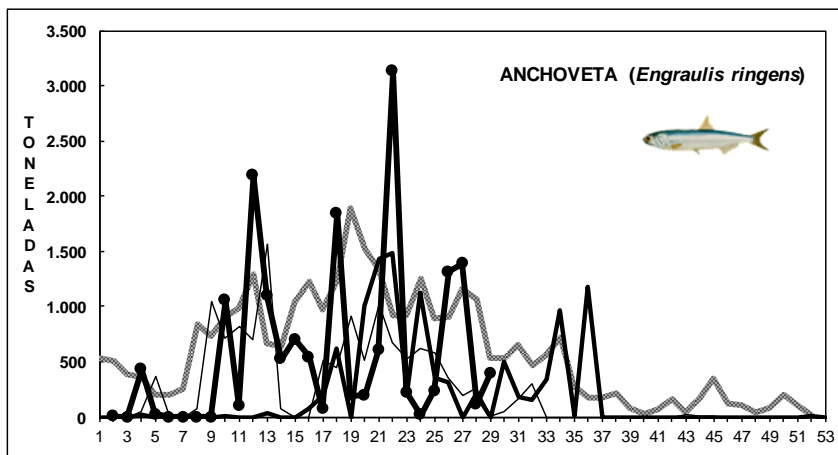
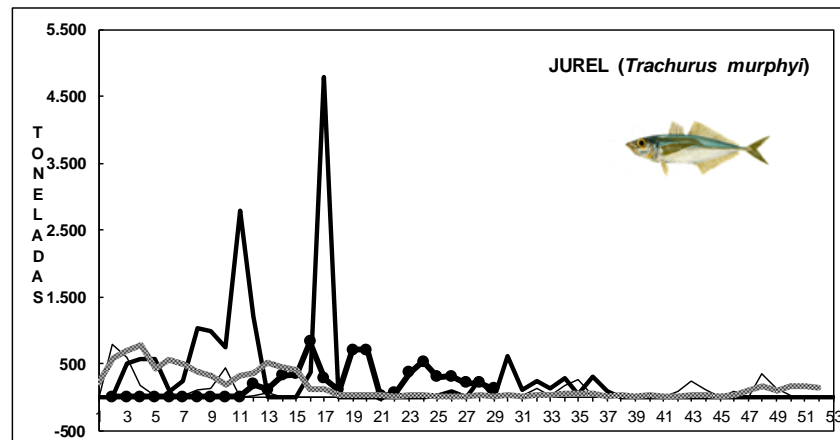
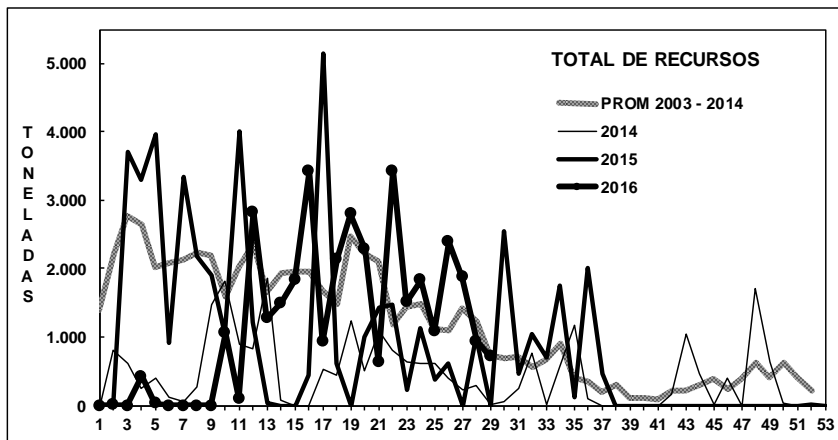
Descarga de recursos concentradas entre el lunes y miércoles.

### ASPECTOS BIOLÓGICOS RELEVANTES DE LOS PECES PELÁGICOS

- ✓ **Anchoveta** *Engraulis ringens*. La estructura de talla de **354 ejemplares** muestreados presentó una distribución unimodal conformada por anchovetas que oscilaron entre 12,5 y 15,5 cm, con moda en 14,0 cm (44%). El IGS estimado alcanzó **6,3%**.
- ✓ **Jurel** *Trachurus murphyi*. La estructura de talla referencial de **61 ejemplares** muestreados presentó una distribución multimodal conformada por jureles que oscilaron entre 27 y 36 cm, con moda principal en 32 cm (31%) y secundaria en 30 cm (13%).
- ✓ **Caballa** *Scomber japonicus*. Alto reporte, sin muestreo.

**DESEMBARQUE ORIENTADO A LA INDUSTRIA DE REDUCCIÓN III REGIÓN, 2003 - 2015**

**SEMANA 29 (11 AL 17 JULIO, 2016) AÑO 27**



Fuente: Los desembarques corresponden a cifras preliminares entregada por la Empresa.





## IV REGIÓN

En la Semana 29 el desembarque total fue **194 t**

<b>132 t de anchoveta</b>	<b>68,0 %</b>
0 t de jurel	0,0 %
0 t de sardina española	0,0 %
0 t de caballa	0,0 %
62 t de otras especies (jibia)	32,0 %

Al 17 julio el desembarque acumulado fue **21.253 t**  
cifra 13% menor (3 mil t menos) respecto al 2015 y 19% menor (5 mil t menos) respecto al 2014.

Tabla 1 Desembarque de naves de cerco, acumulado a la fecha. IV Región (2016, 2015 y 2014)

ACUMULADO	2016		2015		2014		2016 en 2015		2016 en 2014	
	t	%	t	%	t	%	% de variación		% de variación	
Anchoveta	<b>919</b>	4,3	9.516	38,8	17.744	67,7	90 % menor		95 % menor	
Jurel	<b>10.919</b>	51,4	6.774	27,7	3.841	14,7	61 % mayor		184 % mayor	
S. española	<b>0</b>	0,0	3	0,0	0	0,0	100 % menor		% mayor	
Caballa	<b>5.772</b>	27,2	3.333	13,6	45	0,2	73 % mayor		12.727 % mayor	
Otras especies	<b>3.643</b>	17,1	4.872	19,9	4.588	17,5	25 % menor		21 % menor	
<b>TOTAL</b>	<b>21.253</b>	100	24.498	100	26.218	100	<b>13 % menor</b>		<b>19 % menor</b>	

Tabla 2 Desembarque semanal, acumulado en el mes y a la fecha. IV Región (2016 a 2007)

Acumulado	2016	2015	2014	2013	2012	2011	2010	2009	2008	2007
JUL Sem 28/29	<b>585</b>	674	1.245	44	1.605	1.461	2.505	1.796	2.200	19
A la fecha	<b>21.253</b>	24.498	26.218	17.154	36.112	27.286	45.711	32.757	38.074	29.228
En el año		27.941	31.259	18.534	40.789	32.554	48.745	40.404	42.759	31.021

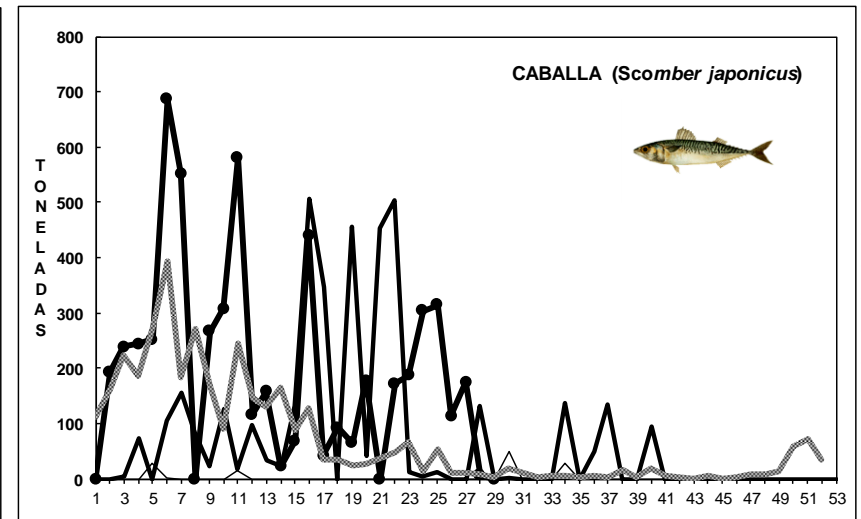
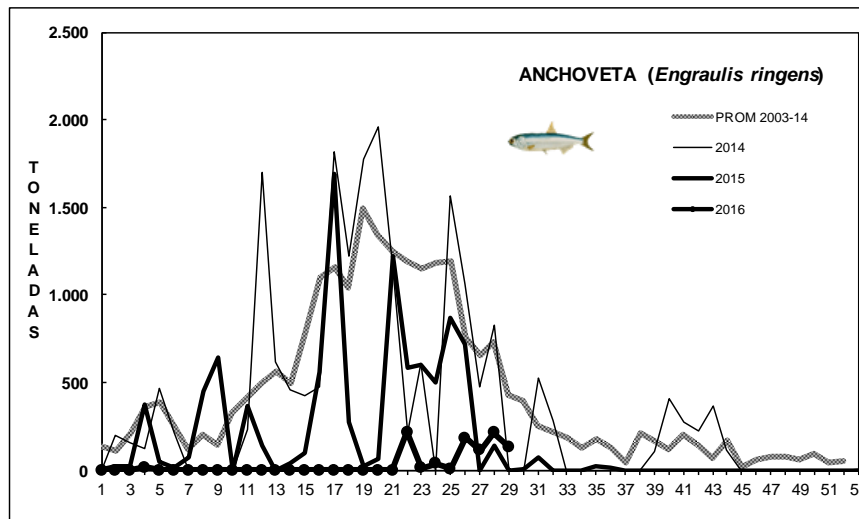
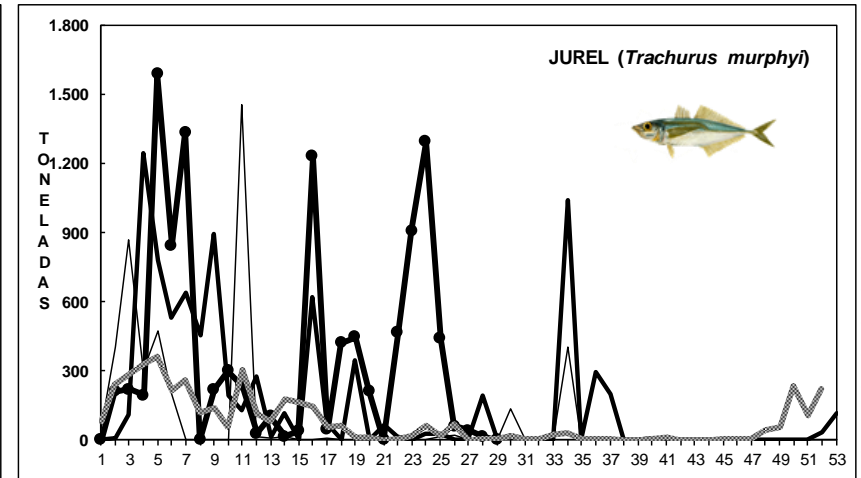
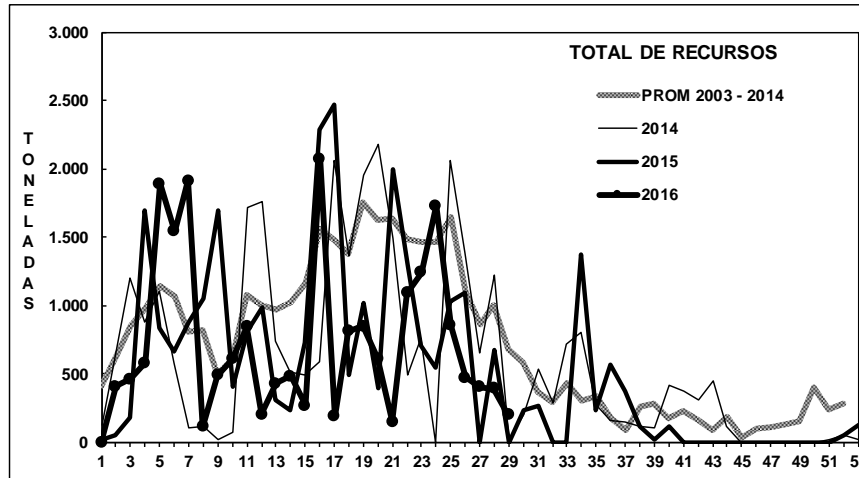
Las descargas se concentraron el lunes (80%).

## ASPECTOS BIOLÓGICOS RELEVANTES DE LOS PECES PELÁGICOS

- ✓ **Anchoveta** *Engraulis ringens*. La estructura de talla de **231 ejemplares** muestreados presentó una distribución bimodal conformada por anchovetas entre 11,0 y 15,0 cm, con moda principal en 13,0 cm (27%) y secundaria en 14,0 cm (14%). El IGS estimado fue de **6,9%**.
- ✓ **Jurel** *Trachurus murphyi*. Sin desembarque.
- ✓ **Caballa** *Scomber japonicus*. Sin desembarque.

**DESEMBARQUE ORIENTADO A LA INDUSTRIA DE REDUCCIÓN IV REGIÓN, 2003 - 2015**

**SEMANA 29 (11 AL 17 JULIO, 2016) AÑO 27**



Fuente: Los desembarques corresponden a cifras preliminares entregada por la Empresa.

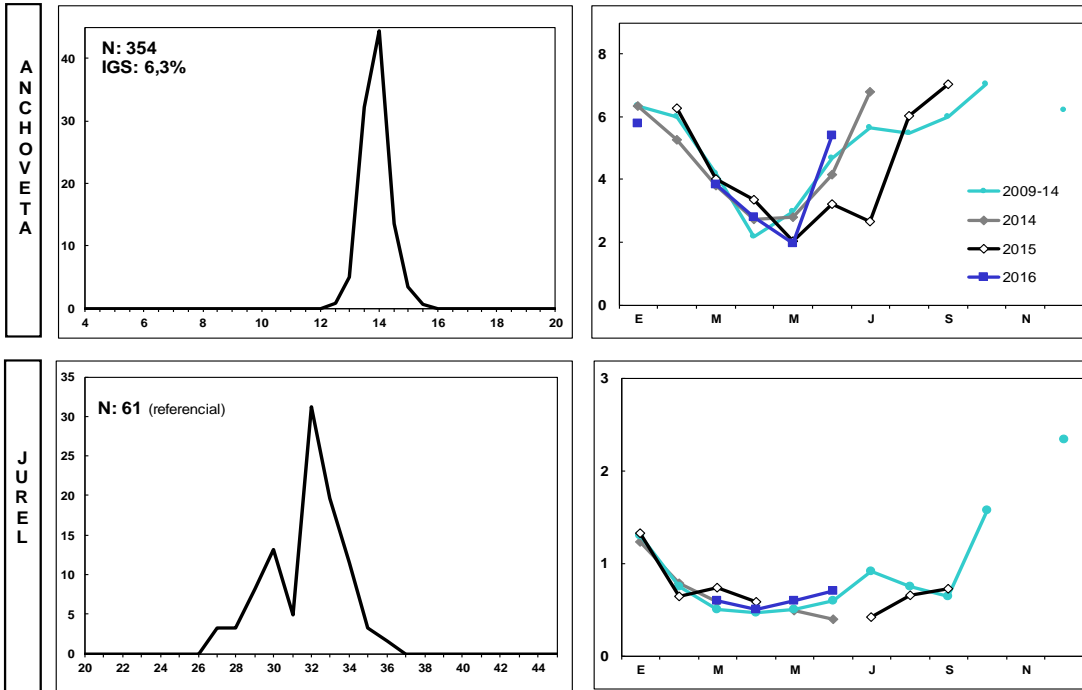


### SEMANA 29 (11 AL 17 JULIO, 2016) AÑO 27

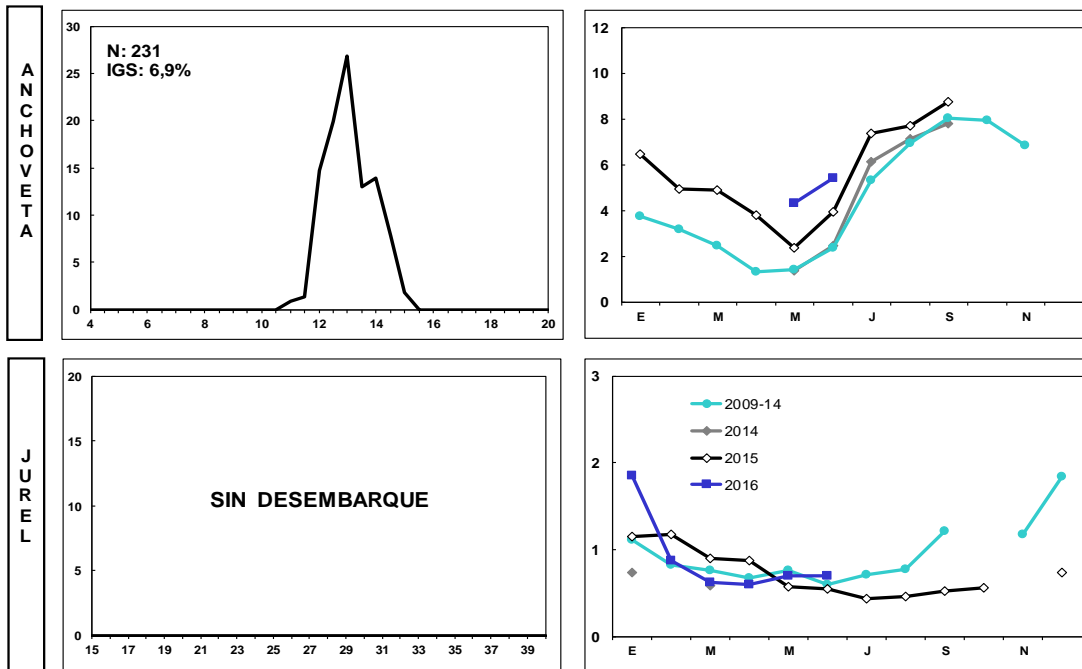
#### DESEMBARQUE SEMANAL III REGIÓN (CALDERA)

ESTRUCTURA DE TALLA (%)

ÍNDICE GONADOSOMÁTICO (%)



#### DESEMBARQUE SEMANAL IV REGIÓN (COQUIMBO)



Las estructuras de tallas que se entregan corresponden a las frecuencias nominal de los muestreos.  
En el cálculo del índice gonadosomático se analizan los ejemplares iguales o mayores de las siguientes medidas: anchoveta: 12,0 cm LT; jurel: 26 cm LH.



[www.ifop.cl](http://www.ifop.cl)