



BOLETÍN SEMANAL N°28

(XV, I, II, III, IV REGIONES)

(4 al 10 julio 2016)

Convenio de Desempeño 2016

Programa de Seguimiento de las Principales Pesquerías Pelágicas
de la Zona Norte de Chile. XV – IV Regiones, año 2016

SUBSECRETARÍA DE ECONOMÍA Y EMT / Julio 2016



BOLETÍN SEMANAL N°28

(XV, I, II, III, IV REGIONES)

(4 al 10 julio 2016)

Convenio de Desempeño 2016

Programa de Seguimiento de las Principales Pesquerías Pelágicas
de la Zona Norte de Chile. XV – IV Regiones, año 2016

SUBSECRETARÍA DE ECONOMÍA Y EMT / Julio 2016

REQUIRENTE

MINISTERIO DE ECONOMÍA, FOMENTO Y TURISMO

Jefa Subsecretaría de Economía y EMT
Natalia Piergentili Domenech

EJECUTOR

INSTITUTO DE FOMENTO PESQUERO, IFOP

Director Ejecutivo
Leonardo Núñez Montaner

Jefe División Investigación Pesquera
Claudio Bernal Larrondo

JEFA PROYECTO

M. Gabriela Böhm Stoffel

AUTOR

M. Gabriela Böhm Stoffel



BOLETÍN SEMANAL BIOLÓGICO PESQUERO N° 28

(XV; I; II; III y IV REGIÓN) (4 al 10 JULIO, 2016) AÑO 27

M. GABRIELA BÖHM S.
gabriela.bohm@ifop.cl

DESEMBARQUE DE PECES PELÁGICOS ORIENTADOS A LA REDUCCIÓN¹

XV; I y II REGIÓN

En la Semana 28	el desembarque total fue	13.986 t
	11.661 t correspondieron a anchoveta	83,4 %
	1.480 t a jurel	10,6 %
	0 t a sardina española	0,0 %
	778 t a caballa	5,6 %
	67 t a otras especie (principalmente machuelo)	0,5 %

Al 10 julio el desembarque acumulado fue **168.520 t**
cifra 35% menor (91 mil t menos) en relación al 2015 y 61% menor (265 mil t menos) en relación al 2014.

Tabla 1 Desembarque de naves de cerco, acumulado a la fecha. XV; I y II Región (2016, 2015 y 2014)

ACUMULADO	2016		2015		2014		2016 en 2015		2016 en 2014	
	t	%	t	%	t	%	% de variación		% de variación	
Anchoveta	162.905	96,7	213.427	82,1	406.347	93,8	-24 % menor		-60 % menor	
Jurel	4.094	2,4	34.068	13,1	17.935	4,1	0 % menor		-77 % menor	
S. española	0	0,0	316	0,1	96	0,0	0 % menor		0 % menor	
Caballa	1.114	0,7	8.382	3,2	6.399	1,5	0 % menor		0 % menor	
Otras especies	407	0,2	3.682	1,4	2.254	0,5	-89 % menor		-82 % menor	
TOTAL	168.520	100	259.875	100	433.031	100	-35 % menor		-61 % menor	

Tabla 2 Desembarque cerquero, acumulado al mes y a la fecha. XV; I y II Región (2016 a 2007)

Acumulado	2016	2015	2014	2013	2012	2011	2010	2009	2008	2007
JUL Sem 28	13.986	46	19.573	26.904	45.349	43.356	3.477	3.221	4.268	16.096
A la fecha	168.520	259.875	433.031	291.624	363.746	812.637	524.293	469.623	628.950	626.791
En el año		500.451	747.936	758.389	824.504	1.077.454	697.551	687.887	896.309	994.318

Tabla 3 Desembarque por Puerto, en la Semana 28 y acumulado a la fecha. XV; I y II Región, 2016

Puerto	Semana 28		Acumulado en el 2016	
	t	%	t	%
Arica	3.821	27,3	27.084	16,1
Iquique	9.698	69,3	100.615	59,7
Tocopilla	0	0,0	0	0,0
Mejillones	467	3,3	40.821	24,2
Total	13.986	100	168.520	100

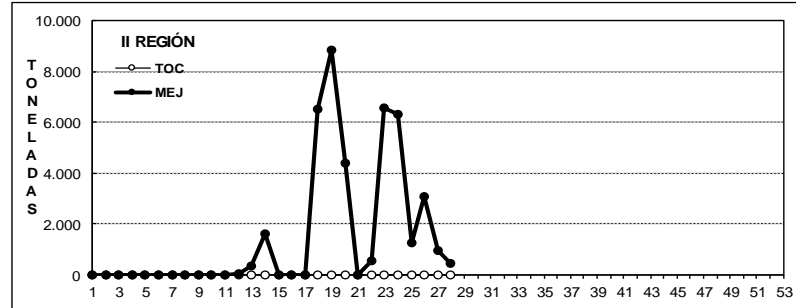
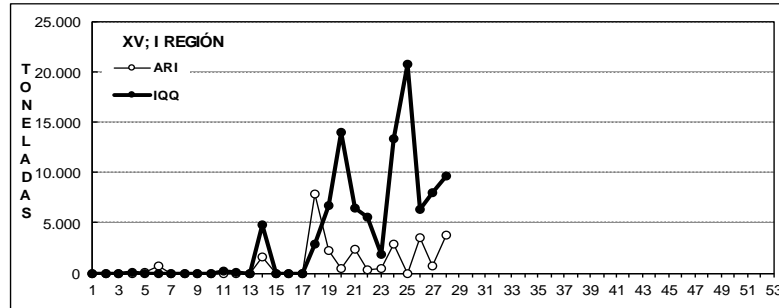
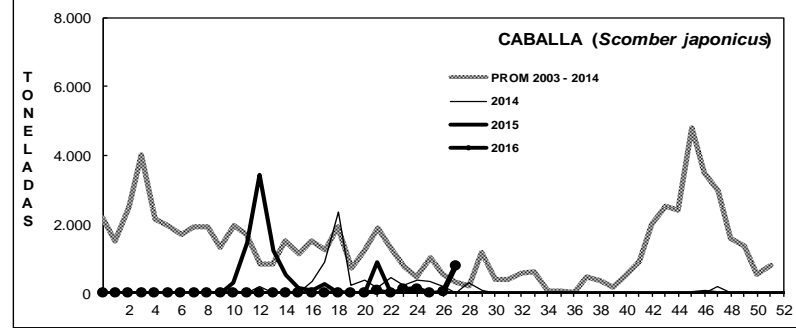
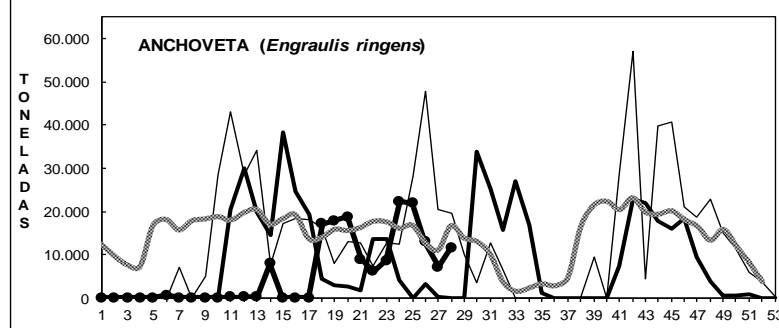
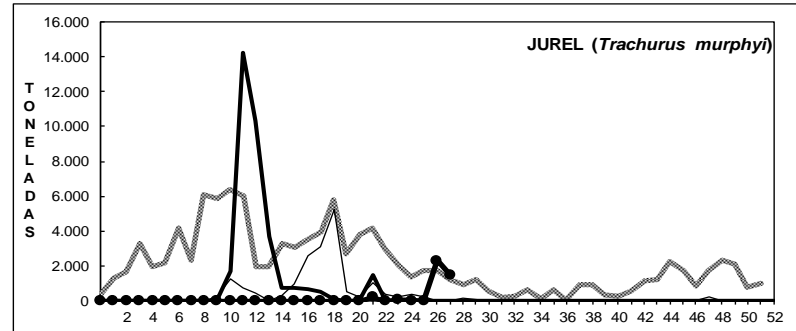
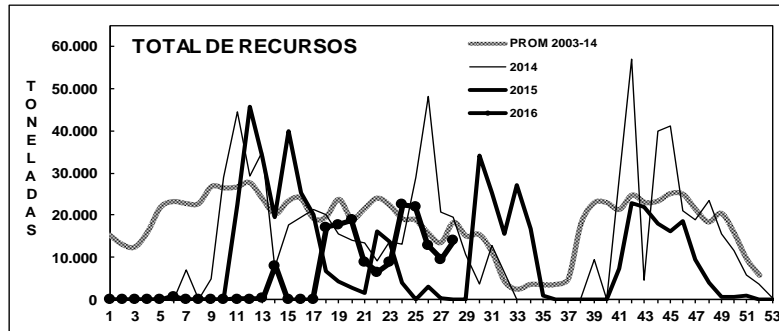
Flota operó parcialmente en la semana.

¹ La información biológico – pesquera que se entrega en este boletín corresponde a resultados preliminares de la pesquería.



DESEMBARQUE ORIENTADO A LA INDUSTRIA DE REDUCCIÓN XV; I y II REGIÓN, 2003 - 2016

SEMANA 28 (4 AL 10 JULIO, 2016) AÑO 27



DESEMBARQUE SEMANAL DE PECES PELÁGICOS, POR REGIÓN Y PUERTO, 2016

Fuente: Los desembarques corresponden a cifras preliminares entregadas por las Empresas.



ASPECTOS BIOLÓGICOS RELEVANTES DE LOS PECES PELÁGICOS

- ✓ **Ancholeta** *Engraulis ringens*. La estructura de talla de **11.941 ejemplares** muestreados a bordo y en tierra (flota artesanal e industrial) en los puertos de Arica, Iquique y Mejillones presentó una distribución bimodal conformada por anchovetas entre 7,0 y 15,5 cm, con moda principal en 12,5 cm (22%) y secundaria en 9,0 - 9,5 cm (3%). El IGS estimado fue de **5,8%**.

La presencia de reclutas en los muestreos de las capturas alcanzó el 24% entre la XV y la II Región (no ponderado), concentrándose la mayor presencia de anchovetas menores a 12,0 cm en la XV y I Región.

- ✓ **Jurel** *Trachurus murphyi*. La estructura de talla referencial de **134 ejemplares** muestreados a bordo (flota industrial) presentó una distribución multimodal conformada por jureles de mediano-gran tamaño entre 25 y 33 cm, con moda principal en 28 cm (17%) y secundaria en 31 cm (16%).

- ✓ **Caballa** *Scomber japonicus*. La estructura de talla referencial de **49 ejemplares** muestreados a bordo (flota industrial) presentó una distribución multimodal conformada por caballas entre 33 y 39 cm, con moda principal en 34 cm (27%) y secundaria en 36 cm (20%).

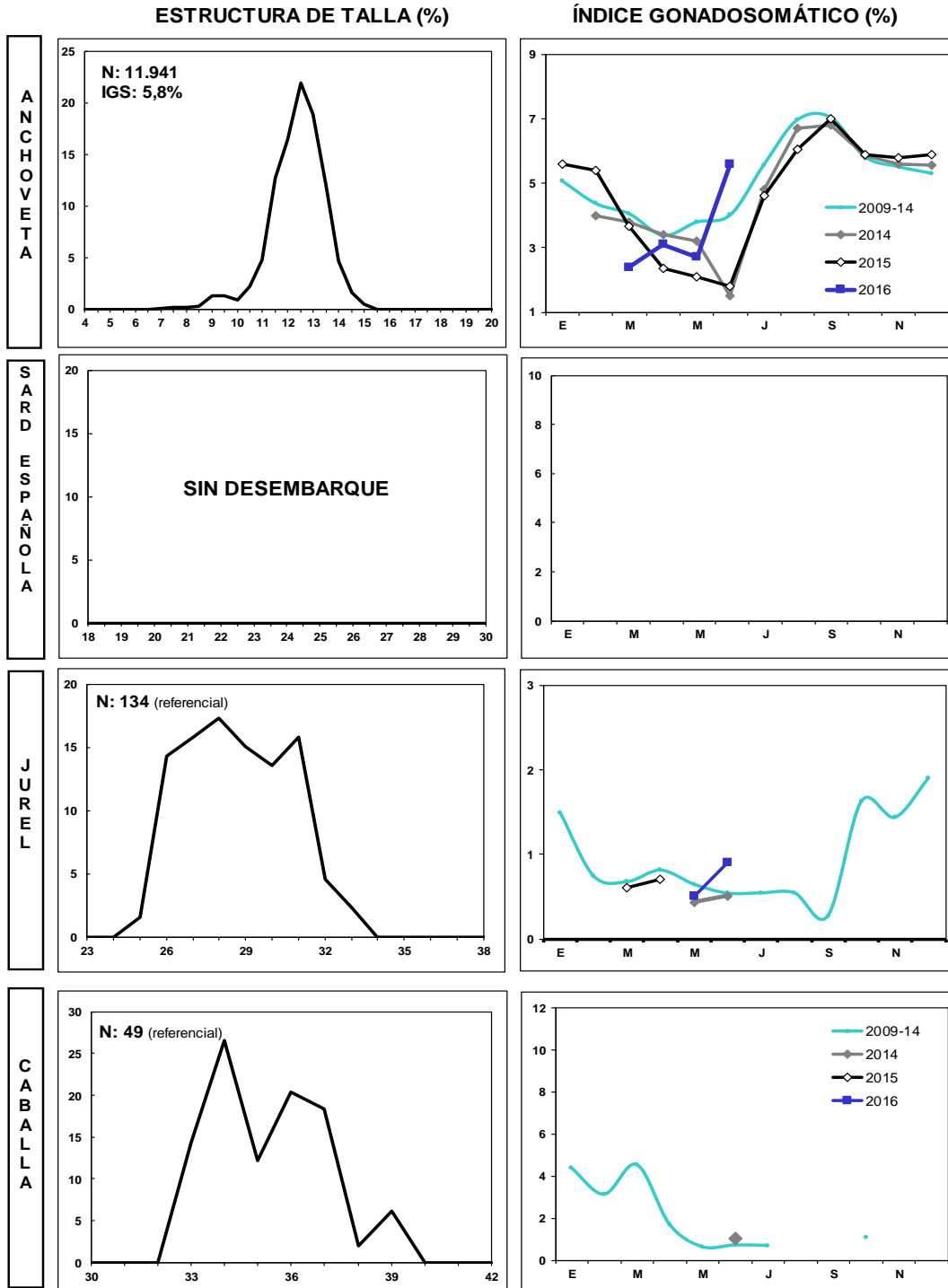
- ✓ **Sardina española** *Sardinops sagax*. Sin desembarque.

- ✓ **Agujilla** *Scomberesox saurus*. Sin desembarque.



SEMANA 28 (4 AL 10 JULIO, 2016) AÑO 27

DESEMBARQUE SEMANAL XV; I Y II REGIÓN





III REGIÓN

En la Semana 28 el desembarque total fue **935 t**

119 t reportadas de anchoveta	12,7 %
210 t de jurel	22,5 %
0 t de sardina española	0,0 %
606 t de caballa	64,8 %
0 t de otras especies	0,0 %

Al 10 julio el desembarque acumulado fue **34.298 t**
cifra 12% menor (5 mil t menos) en relación al 2015 y 104% mayor (17 mil t más) en relación al 2014.

Tabla 1 Desembarque de naves de cerco, acumulado a la fecha. III Región (2016, 2015 y 2014)

ACUMULADO	2016		2015		2014		2016 en 2015	2016 en 2014
	t	%	t	%	t	%	% de variación	% de variación
Anchoveta	15.981	46,6	7.080	18,1	12.013	71,4	126 % mayor	33 % mayor
Jurel	5.543	16,2	14.259	36,5	2.452	14,6	61 % menor	126 % mayor
S. española	0	0,0	0	0,0	0	0,0	% mayor	% mayor
Caballa	12.763	37,2	17.761	45,4	1.071	6,4	28 % menor	1.092 % mayor
Otras especies	11	0,0	0	0,0	1.279	7,6	% mayor	99 % menor
TOTAL	34.298	100	39.100	100	16.815	100	12 % menor	104 % mayor

Tabla 2 Desembarque semanal acumulado en el mes y a la fecha. III Región (2016 a 2007)

Acumulado	2016	2015	2014	2013	2012	2011	2010	2009	2008	2007
JUL Sem 28	935	1.009	294	204	0	3.078	1.290	19	30	1.865
A la fecha	34.298	39.100	16.815	39.558	48.650	67.096	69.689	50.477	53.046	52.642
En el año		48.181	24.152	45.103	54.773	75.939	75.594	53.162	68.622	59.613

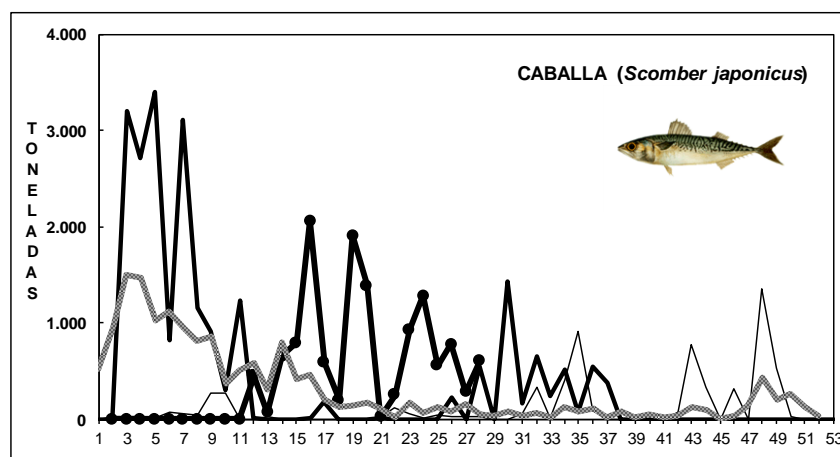
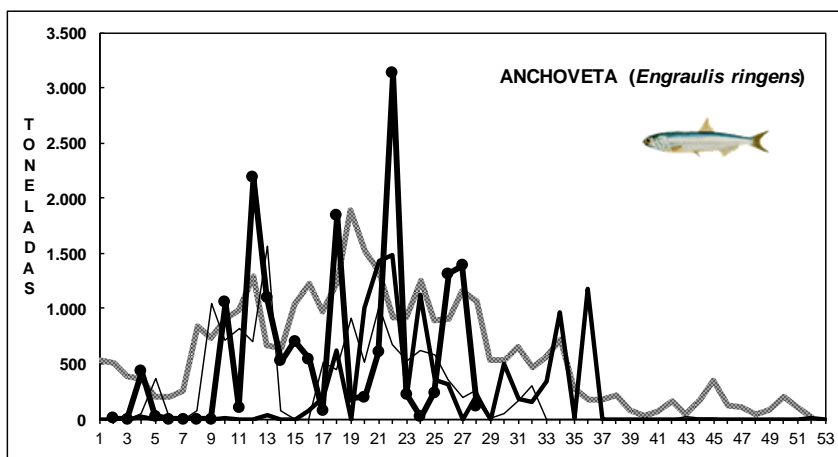
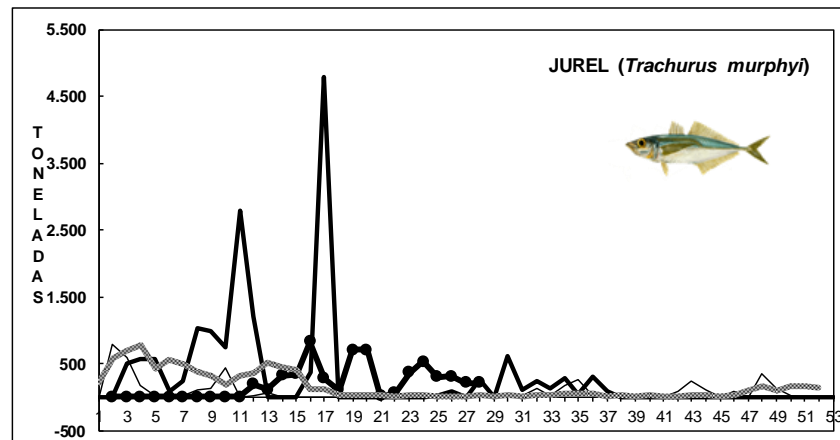
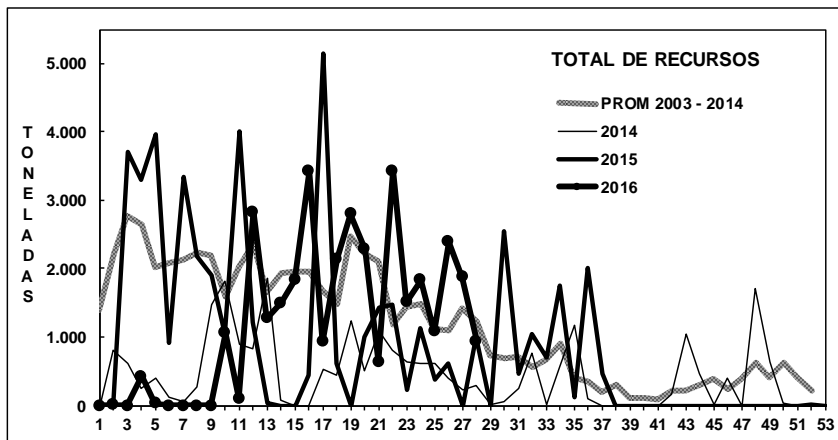
Descarga de recursos concentradas entre el viernes y domingo.

ASPECTOS BIOLÓGICOS RELEVANTES DE LOS PECES PELÁGICOS

- ✓ **Anchoveta** *Engraulis ringens*. La estructura de talla de **266 ejemplares** muestreados presentó una distribución unimodal conformada por anchovetas que oscilaron entre 12,5 y 16,0 cm, con moda en 13,5 cm (31%).
- ✓ **Jurel** *Trachurus murphyi*. La estructura de talla de **100 ejemplares** muestreados presentó una distribución multimodal conformada por jureles que oscilaron entre 27 y 43 cm, con moda principal en 32 cm (19%) y secundaria en 37 cm (7%). El IGS estimado fue de **0,6%**.
- ✓ **Caballa** *Scomber japonicus*. Alto reporte, sin muestreo. Descargas concentradas sábado y domingo.

DESEMBARQUE ORIENTADO A LA INDUSTRIA DE REDUCCIÓN III REGIÓN, 2003 - 2015

SEMANA 28 (4 AL 10 JULIO, 2016) AÑO 27



Fuente: Los desembarques corresponden a cifras preliminares entregada por la Empresa.



IV REGIÓN

En la Semana 28 el desembarque total fue **391 t**

211 t de anchoveta	54,0 %
16 t de jurel	4,1 %
0 t de sardina española	0,0 %
6 t de caballa	1,5 %
158 t de otras especies (jibia y machuelo)	40,4 %

Al 10 julio el desembarque acumulado fue **21.059 t**
cifra 14% menor (3 mil t menos) respecto al 2015 y 20% menor (5 mil t menos) respecto al 2014.

Tabla 1 Desembarque de naves de cerco, acumulado a la fecha. IV Región (2016, 2015 y 2014)

ACUMULADO	2016		2015		2014		2016 en 2015		2016 en 2014	
Recursos	t	%	t	%	t	%	% de variación		% de variación	
Anchoveta	787	3,7	9.516	38,8	17.744	67,7	92 % menor		96 % menor	
Jurel	10.919	51,8	6.774	27,7	3.841	14,7	61 % mayor		184 % mayor	
S. española	0	0,0	3	0,0	0	0,0	100 % menor		% mayor	
Caballa	5.772	27,4	3.333	13,6	45	0,2	73 % mayor		12.727 % mayor	
Otras especies	3.581	17,0	4.872	19,9	4.568	17,4	26 % menor		22 % menor	
TOTAL	21.059	100	24.498	100	26.198	100	14 % menor		20 % menor	

Tabla 2 Desembarque semanal, acumulado en el mes y a la fecha. IV Región (2016 a 2007)

Acumulado	2016	2015	2014	2013	2012	2011	2010	2009	2008	2007
JUL Sem 28	391	674	1.225	0	599	966	1.441	1.440	1.100	19
A la fecha	21.059	24.498	26.198	17.110	35.106	26.791	44.647	32.401	36.974	29.228
En el año		27.941	31.259	18.534	40.789	32.554	48.745	40.404	42.759	31.021

Las descargas se concentraron el lunes y miércoles.

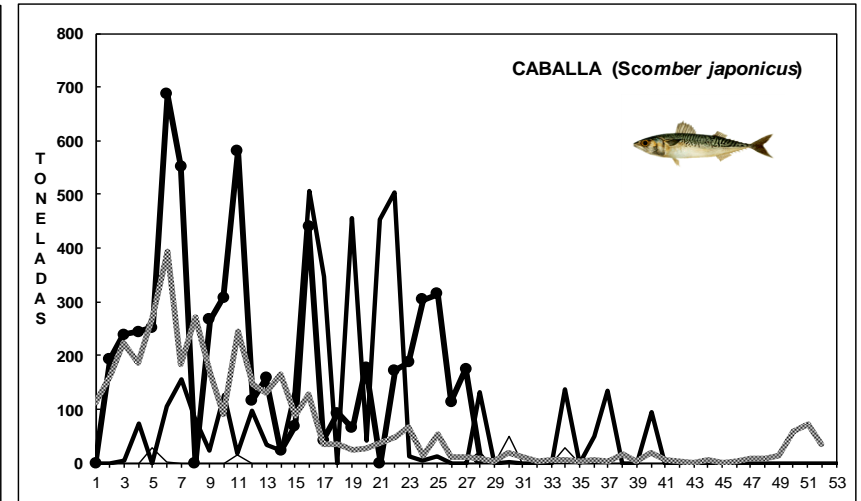
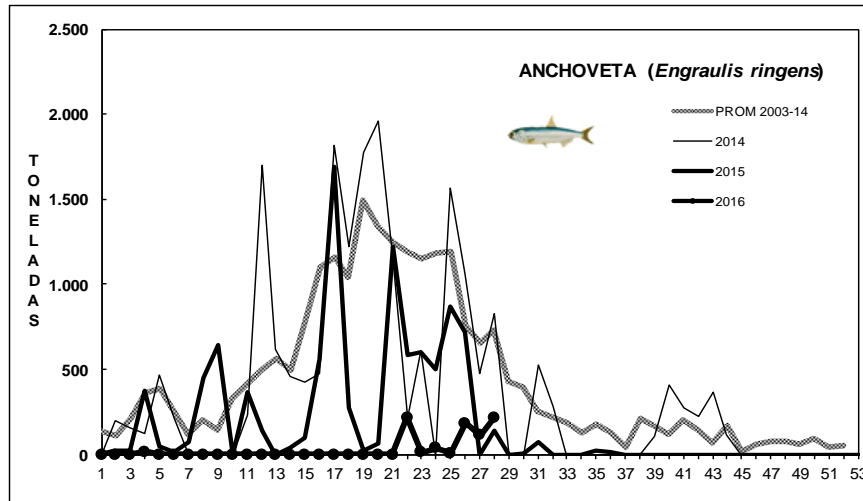
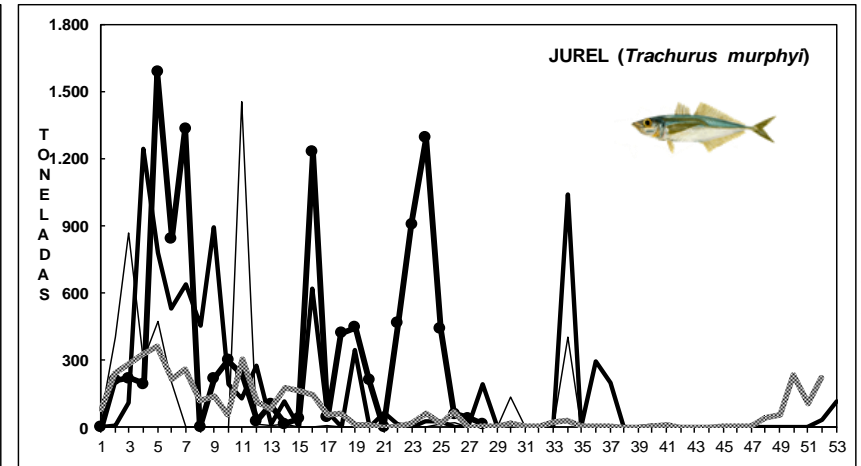
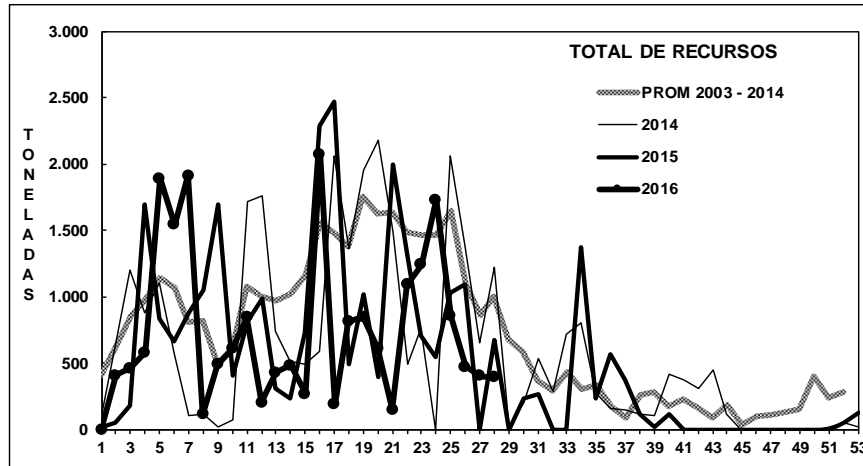
ASPECTOS BIOLÓGICOS RELEVANTES DE LOS PECES PELÁGICOS

- ✓ **Anchoveta** *Engraulis ringens*. La estructura de talla de **181 ejemplares** muestreados presentó una distribución bimodal conformada por anchovetas entre 11,0 y 16,0 cm, con moda principal en 12,0 – 12,5 cm (17%) y secundaria en 14,0 cm (16%). El IGS estimado fue de **6,8%**.
- ✓ **Jurel** *Trachurus murphyi*. Escaso desembarque.
- ✓ **Caballa** *Scomber japonicus*. Escaso desembarque.



DESEMBARQUE ORIENTADO A LA INDUSTRIA DE REDUCCIÓN IV REGIÓN, 2003 - 2015

SEMANA 28 (4 AL 10 JULIO, 2016) AÑO 27



Fuente: Los desembarques corresponden a cifras preliminares entregada por la Empresa.

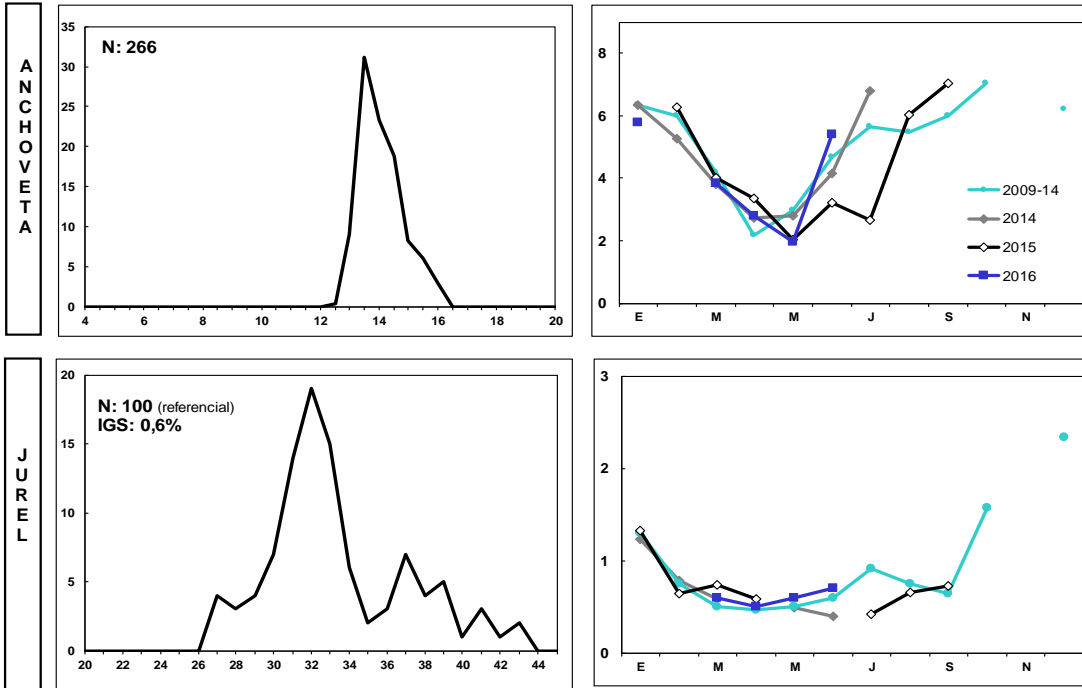


SEMANA 28 (4 AL 10 JULIO, 2016) AÑO 27

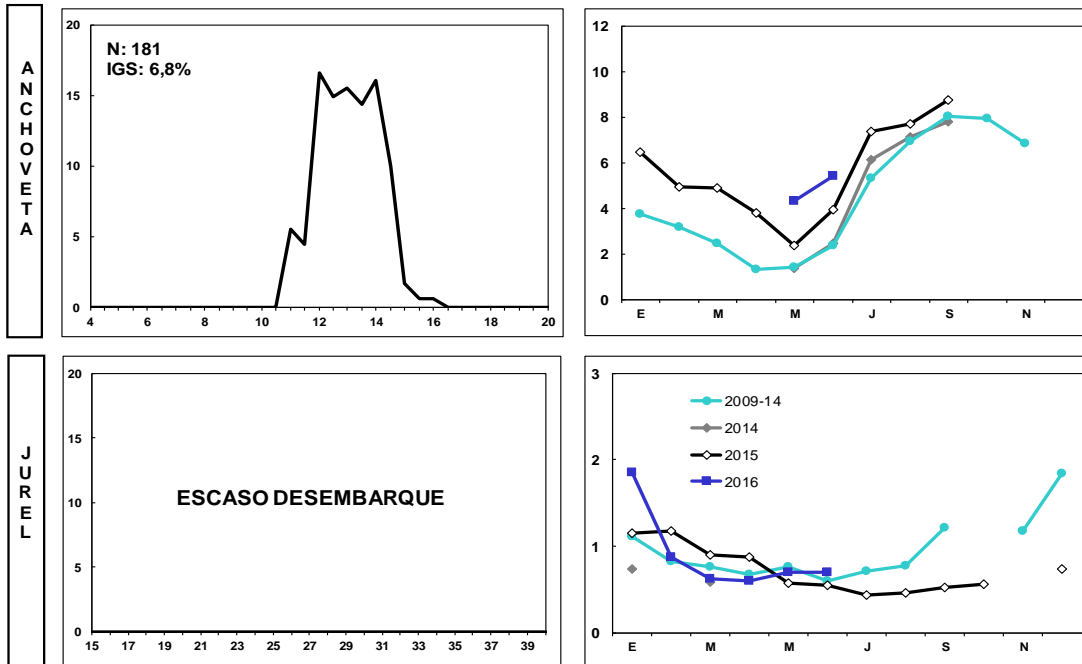
DESEMBARQUE SEMANAL III REGIÓN (CALDERA)

ESTRUCTURA DE TALLA (%)

ÍNDICE GONADOSOMÁTICO (%)



DESEMBARQUE SEMANAL IV REGIÓN (COQUIMBO)



Las estructuras de tallas que se entregan corresponden a las frecuencias nominal de los muestreos.
En el cálculo del índice gonadosomático se analizan los ejemplares iguales o mayores de las siguientes medidas: anchoveta: 12,0 cm LT; jurel: 26 cm LH.



www.ifop.cl