



BOLETÍN SEMANAL N°27

(XV, I, II, III, IV REGIONES)

(27 junio al 3 julio 2016)

Convenio de Desempeño 2016

Programa de Seguimiento de las Principales Pesquerías Pelágicas
de la Zona Norte de Chile. XV – IV Regiones, año 2016

SUBSECRETARÍA DE ECONOMÍA Y EMT / Julio 2016



BOLETÍN SEMANAL N°27

(XV, I, II, III, IV REGIONES)

(27 junio al 3 julio 2016)

Convenio de Desempeño 2016

Programa de Seguimiento de las Principales Pesquerías Pelágicas
de la Zona Norte de Chile. XV – IV Regiones, año 2016

SUBSECRETARÍA DE ECONOMÍA Y EMT / Julio 2016

REQUIRENTE

MINISTERIO DE ECONOMÍA, FOMENTO Y TURISMO

Jefa Subsecretaría de Economía y EMT
Natalia Piergentili Domenech

EJECUTOR

INSTITUTO DE FOMENTO PESQUERO, IFOP

Director Ejecutivo
Leonardo Núñez Montaner

Jefe División Investigación Pesquera
Claudio Bernal Larrondo

JEFA PROYECTO

M. Gabriela Böhm Stoffel

AUTOR

M. Gabriela Böhm Stoffel



BOLETÍN SEMANAL BIOLÓGICO PESQUERO N° 27

(XV; I; II; III y IV REGIÓN) (27 JUNIO al 3 JULIO, 2016) AÑO 27

M. GABRIELA BÖHM S.
gabriela.bohm@ifop.cl

DESEMBARQUE DE PECES PELÁGICOS ORIENTADOS A LA REDUCCIÓN¹

XV; I y II REGIÓN

En la Semana 27 el desembarque total fue **9.556 t**

7.217 t correspondieron a anchoveta 75,5 %

2.297 t a jurel 24,0 %

0 t a sardina española 0,0 %

34 t a caballa 0,4 %

8 t a otras especie 0,1 %

Al 3 julio el desembarque acumulado fue **154.534 t**
cifra 41% menor (105 mil t menos) en relación al 2015 y 63% menor (259 mil t menos) en relación al 2014.

Tabla 1 Desembarque de naves de cerco, acumulado a la fecha. XV; I y II Región (2016, 2015 y 2014)

ACUMULADO	2016		2015		2014		2016 en 2015		2016 en 2014	
	t	%	t	%	t	%	% de variación		% de variación	
Anchoveta	151.244	97,9	213.381	82,1	386.788	93,5	-29 % menor		-61 % menor	
Jurel	2.614	1,7	34.068	13,1	17.935	4,3	0 % menor		-85 % menor	
S. española	0	0,0	316	0,1	96	0,0	0 % menor		0 % menor	
Caballa	336	0,2	8.382	3,2	6.399	1,5	0 % menor		0 % menor	
Otras especies	340	0,2	3.682	1,4	2.240	0,5	-91 % menor		-85 % menor	
TOTAL	154.534	100	259.829	100	413.458	100	-41 % menor		-63 % menor	

Tabla 2 Desembarque cerquero, acumulado al mes y a la fecha. XV; I y II Región (2016 a 2007)

Acumulado	2016	2015	2014	2013	2012	2011	2010	2009	2008	2007
JUN Sem 23/27	75.949	21.327	124.715	11.891	82.416	247.397	38.208	51.136	69.462	58.428
A la fecha	154.534	259.829	413.458	264.720	318.397	769.281	520.816	466.402	624.682	610.695
En el año		500.451	747.936	758.389	824.504	1.077.454	697.551	687.887	896.309	994.318

Tabla 3 Desembarque por Puerto, en la Semana 27 y acumulado a la fecha. XV; I y II Región, 2016

Puerto	Semana 27		Acumulado en el 2016	
	t	%	t	%
Arica	690	7,2	23.263	15,1
Iquique	7.930	83,0	90.917	58,8
Tocopilla	0	0,0	0	0,0
Mejillones	936	9,8	40.354	26,1
Total	9.556	100	154.534	100

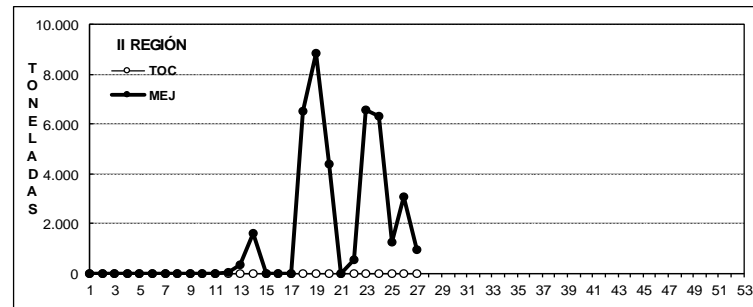
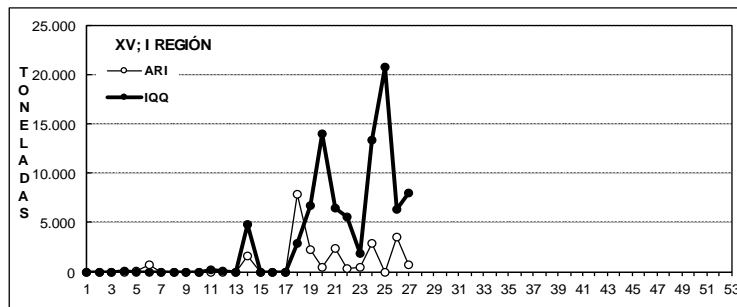
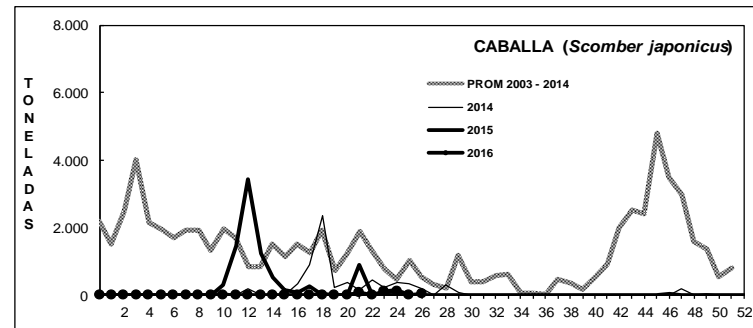
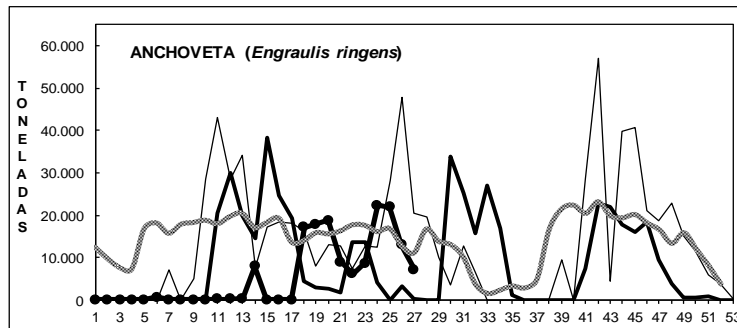
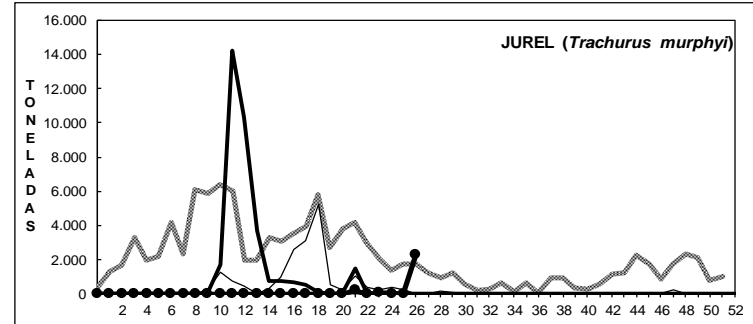
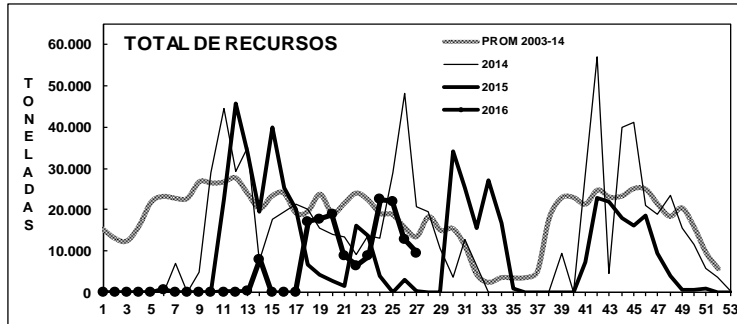
Flota operó parcialmente por la presencia reclutas. Veda de anchoveta en la XV Región (24 al 30 junio) y en la I Región (22 al 28 junio).

¹ La información biológico – pesquera que se entrega en este boletín corresponde a resultados preliminares de la pesquería.



DESEMBARQUE ORIENTADO A LA INDUSTRIA DE REDUCCIÓN XV; I y II REGIÓN, 2003 - 2016

SEMANA 27 (27 JUNIO AL 3 JULIO, 2016) AÑO 27



DESEMBARQUE SEMANAL DE PECES PELÁGICOS, POR REGIÓN Y PUERTO, 2016

Fuente: Los desembarques corresponden a cifras preliminares entregadas por las Empresas.



ASPECTOS BIOLÓGICOS RELEVANTES DE LOS PECES PELÁGICOS

- ✓ **Anchoveta** *Engraulis ringens*. La estructura de talla de **4.104 ejemplares** muestreados a bordo y en tierra (flota artesanal e industrial) en los puertos de Arica, Iquique y Mejillones presentó una distribución bimodal conformada por anchovetas entre 7,0 y 15,5 cm, con moda principal en 13,0 cm (22%) y secundaria en 9,5 cm (3%). El IGS estimado fue de **6,3%**.

La presencia de reclutas en los muestreos de las capturas alcanzó el 20% entre la XV y la II Región (no ponderado). No obstante, las operaciones se concentraron de jueves a domingo ya que el resto de la semana la anchoveta estuvo con veda de reclutamiento en la XV y I Región.

- ✓ **Jurel** *Trachurus murphyi*. La estructura de talla referencial de **163 ejemplares** muestreados en tierra (flota industrial) en los puertos de Iquique y Mejillones presentó una distribución multimodal conformada por jureles de gran tamaño entre 29 y 44 cm, con moda principal en 36 cm (11%) y secundarias en 31 y 41 cm (agrupa 10% cada uno). El IGS estimado fue de **0,9%**.

- ✓ **Caballa** *Scomber japonicus*. Escaso desembarque.

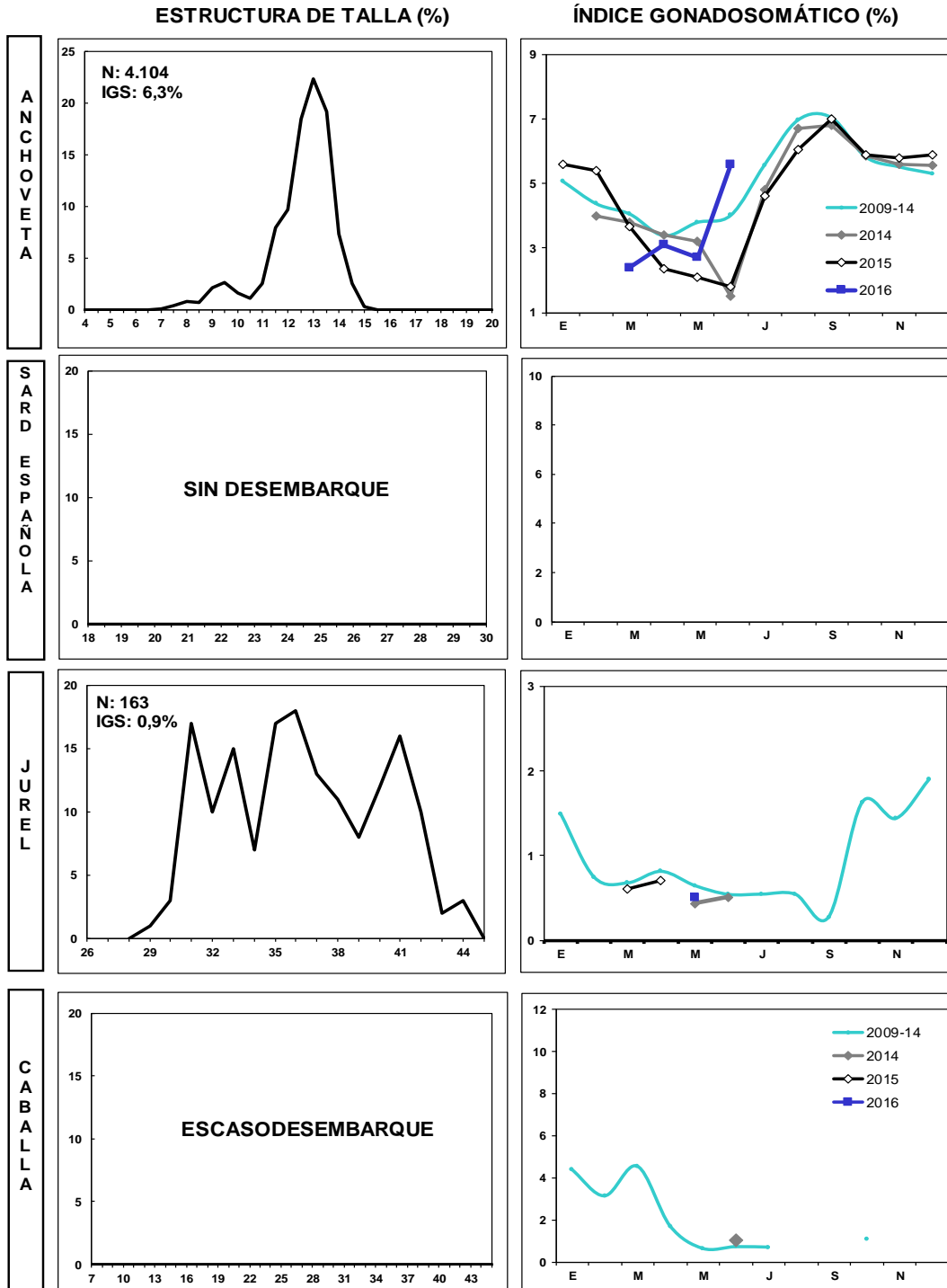
- ✓ **Sardina española** *Sardinops sagax*. Sin desembarque.

- ✓ **Agujilla** *Scomberesox saurus*. Sin desembarque.



SEMANA 27 (27 JUNIO AL 3 JULIO, 2016) AÑO 27

DESEMBARQUE SEMANAL XV; I Y II REGIÓN



Las estructuras de tallas que se entregan corresponden al porcentaje de la frecuencia nominal de los muestreos.

1. En el cálculo del índice gonadosomático se analizan los ejemplares iguales o mayores de las siguientes medidas: anchoveta: 12,0 cm LT; sardina: 23 cm LT; jurel: 26 cm LH; caballa: 29 cm LH.
2. El índice gonadosomático de 1996-2003 contempla el valor promedio para cada mes del año y los valores máximos y mínimos del IGS.



III REGIÓN

En la Semana 27 el desembarque total fue **1.875 t**

1.387 t reportadas de anchoveta	74,0 %
209 t de jurel	11,1 %
0 t de sardina española	0,0 %
279 t de caballa	14,9 %
0 t de otras especies	0,0 %

Al 3 julio el desembarque acumulado fue **33.363 t**
cifra 12% menor (5 mil t menos) en relación al 2015 y 102% mayor (17 mil t más) en relación al 2014.

Tabla 1 Desembarque de naves de cerco, acumulado a la fecha. III Región (2016, 2015 y 2014)

ACUMULADO	2016		2015		2014		2016 en 2015	2016 en 2014
	t	%	t	%	t	%	% de variación	% de variación
Anchoveta	15.862	47,5	6.871	18,0	11.749	71,1	131 % mayor	35 % mayor
Jurel	5.333	16,0	14.003	36,8	2.445	14,8	62 % menor	118 % mayor
S. española	0	0,0	0	0,0	0	0,0	% mayor	% mayor
Caballa	12.157	36,4	17.217	45,2	1.048	6,3	29 % menor	1.060 % mayor
Otras especies	11	0,0	0	0,0	1.279	7,7	% mayor	99 % menor
TOTAL	33.363	100	38.091	100	16.521	100	12 % menor	102 % mayor

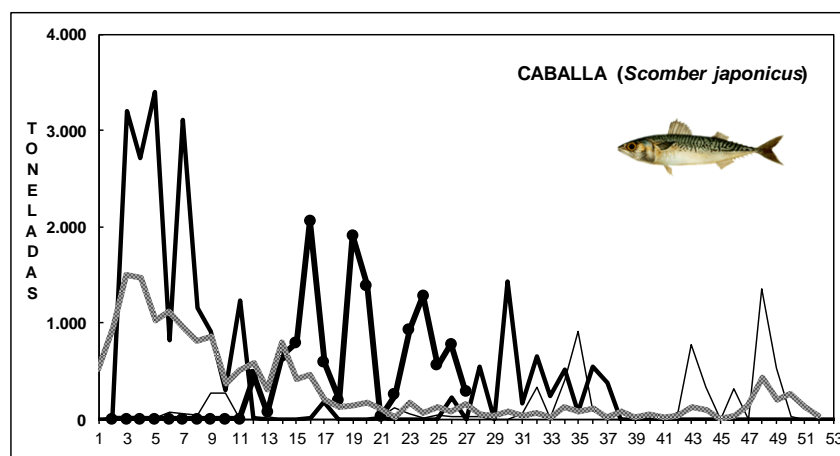
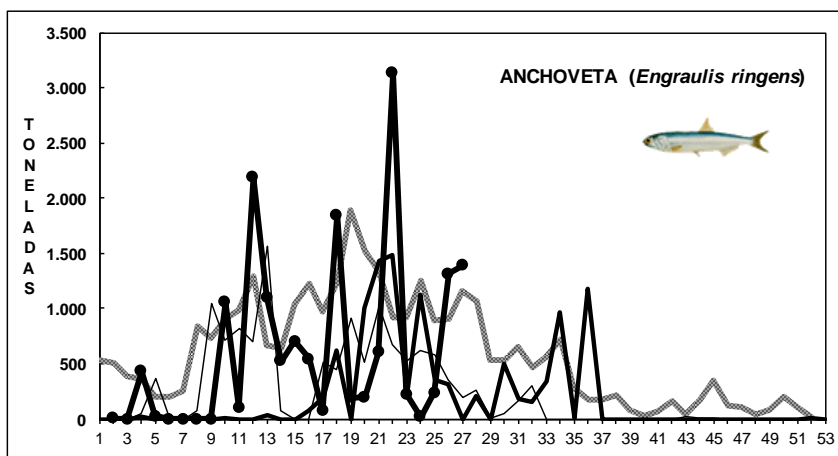
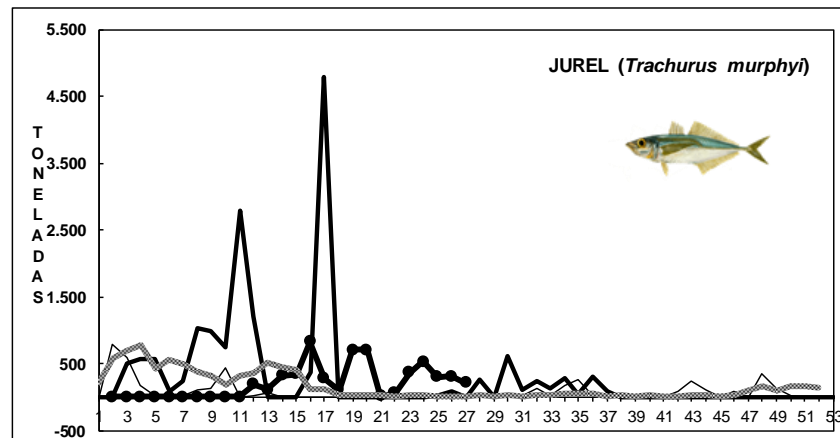
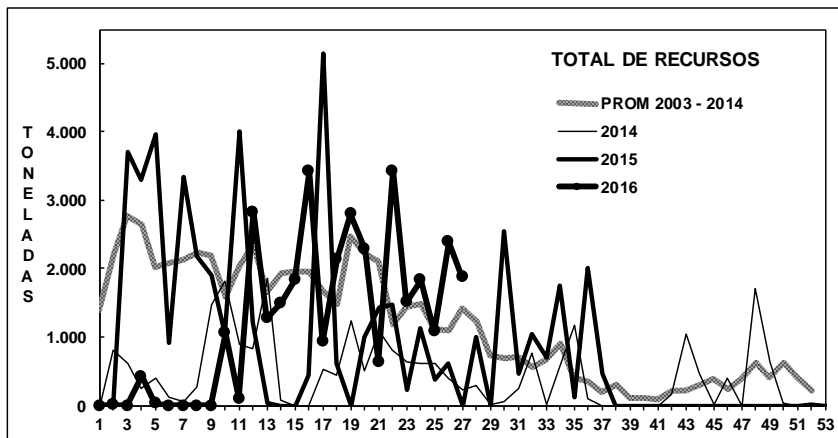
Tabla 2 Desembarque semanal acumulado en el mes y a la fecha. III Región (2016 a 2007)

Acumulado	2016	2015	2014	2013	2012	2011	2010	2009	2008	2007
JUN Sem 23/27	8.682	2.335	2.487	5.789	5.430	5.368	5.868	1.606	4.716	5.574
A la fecha	33.363	38.091	16.521	39.354	48.650	64.018	68.399	50.458	53.016	50.777
En el año		48.181	24.152	45.103	54.773	75.939	75.594	53.162	68.622	59.613

Descarga de recursos concentradas el miércoles, jueves y fin de semana.

ASPECTOS BIOLÓGICOS RELEVANTES DE LOS PECES PELÁGICOS

- ✓ **Anchoveta** *Engraulis ringens*. La estructura de talla de **448 ejemplares** muestreados presentó una distribución unimodal conformada por anchovetas que oscilaron entre 13,0 y 17,0 cm, con moda en 14,0 cm (38%). El IGS estimado fue de **5,4%**.
- ✓ **Jurel** *Trachurus murphyi*. Bajo desembarque, sin muestreo.
- ✓ **Caballa** *Scomber japonicus*. Alto reporte, sin muestreo.

DESEMBARQUE ORIENTADO A LA INDUSTRIA DE REDUCCIÓN III REGIÓN, 2003 - 2015**SEMANA 27 (27 JUNIO AL 3 JULIO, 2016) AÑO 27**

Fuente: Los desembarques corresponden a cifras preliminares entregada por la Empresa.



IV REGIÓN

En la Semana 27 el desembarque total fue **402 t**

110 t de anchoveta	27,4 %
41 t de jurel	10,2 %
0 t de sardina española	0,0 %
175 t de caballa	43,5 %
76 t de otras especies (jibia y machuelo)	18,9 %

Al 3 julio el desembarque acumulado fue **20.668 t**
cifra 13% menor (3 mil t menos) respecto al 2015 y 17% menor (4 mil t menos) respecto al 2014.

Tabla 1 Desembarque de naves de cerco, acumulado a la fecha. IV Región (2016, 2015 y 2014)

ACUMULADO	2016		2015		2014		2016 en 2015		2016 en 2014	
Recursos	t	%	t	%	t	%	% de variación		% de variación	
Anchoveta	576	2,8	9.379	39,4	16.919	67,7	94 % menor		97 % menor	
Jurel	10.903	52,8	6.578	27,6	3.840	15,4	66 % mayor		184 % mayor	
S. española	0	0,0	3	0,0	0	0,0	100 % menor		% mayor	
Caballa	5.766	27,9	3.201	13,4	45	0,2	80 % mayor		12.713 % mayor	
Otras especies	3.423	16,6	4.663	19,6	4.169	16,7	27 % menor		18 % menor	
TOTAL	20.668	100	23.824	100	24.973	100	13 % menor		17 % menor	

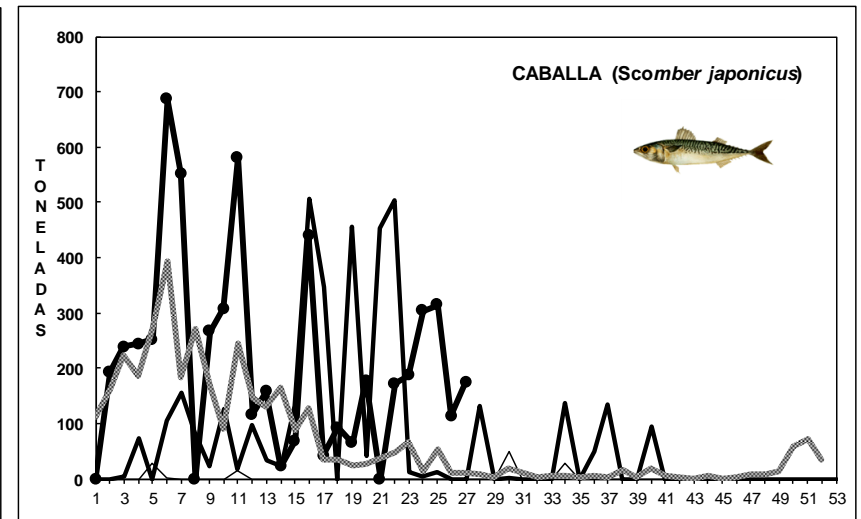
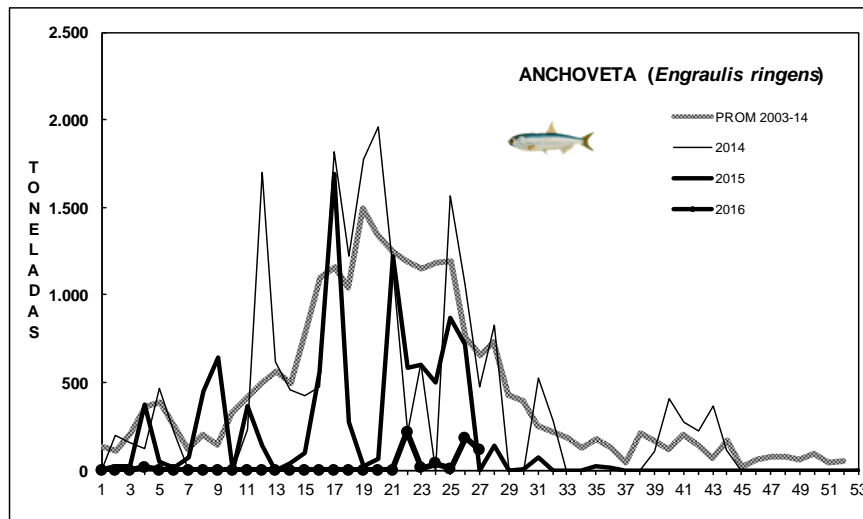
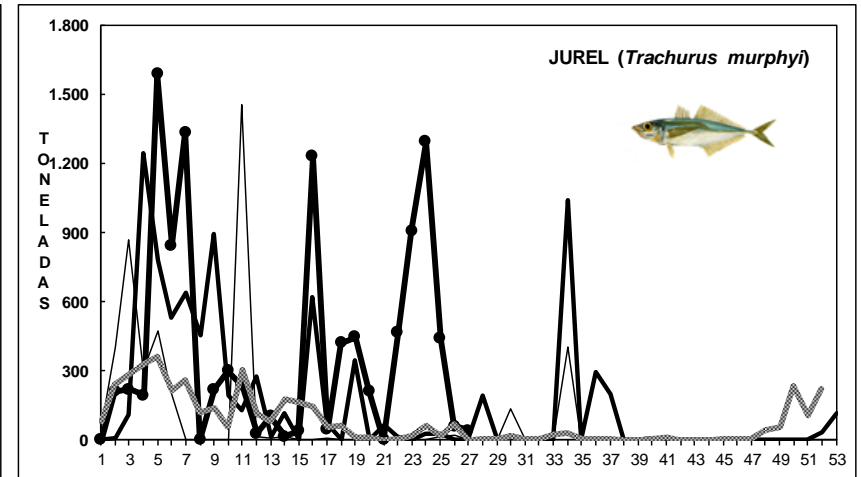
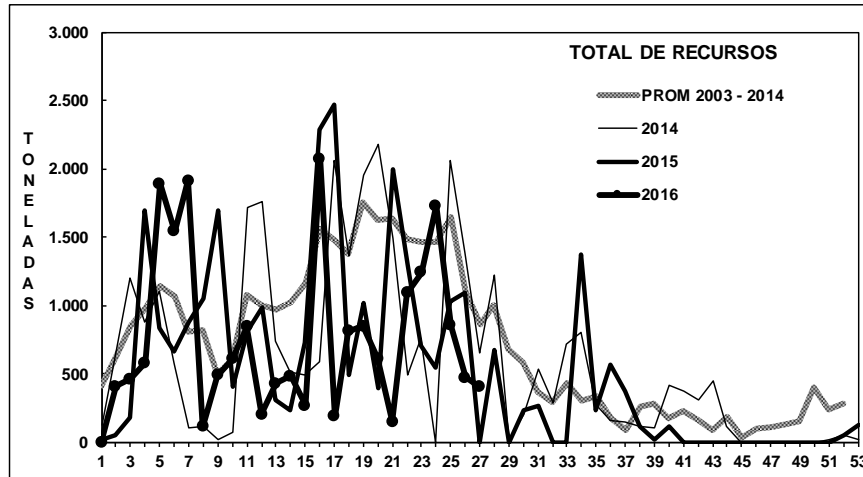
Tabla 2 Desembarque semanal, acumulado en el mes y a la fecha. IV Región (2016 a 2007)

Acumulado	2016	2015	2014	2013	2012	2011	2010	2009	2008	2007
JUN Sem 23/27	4.695	3.368	4.857	3.590	6.553	3.932	7.072	5.184	10.849	3.945
A la fecha	20.668	23.824	24.973	17.110	34.507	25.825	43.206	30.961	35.874	29.209
En el año		27.941	31.259	18.534	40.789	32.554	48.745	40.404	42.759	31.021

Las descargas se concentraron entre el jueves y sábado.

ASPECTOS BIOLÓGICOS RELEVANTES DE LOS PECES PELÁGICOS

- ✓ **Anchoveta** *Engraulis ringens*. La estructura de talla de **178 ejemplares** muestreados presentó una distribución bimodal conformada por anchovetas entre 11,0 y 16,0 cm, con moda principal en 12,0 – 12,5 cm (41%) y secundaria en 14,5 cm (11%). El IGS estimado fue de **7,2%**.
- ✓ **Jurel** *Trachurus murphyi*. La estructura de talla referencial de **53 ejemplares** muestreados presentó una distribución unimodal conformada por jureles entre 29 y 38 cm, con moda en 32 cm (40%). El IGS estimado fue de **0,6%**.
- ✓ **Caballa** *Scomber japonicus*. No se logró rescatar muestras.

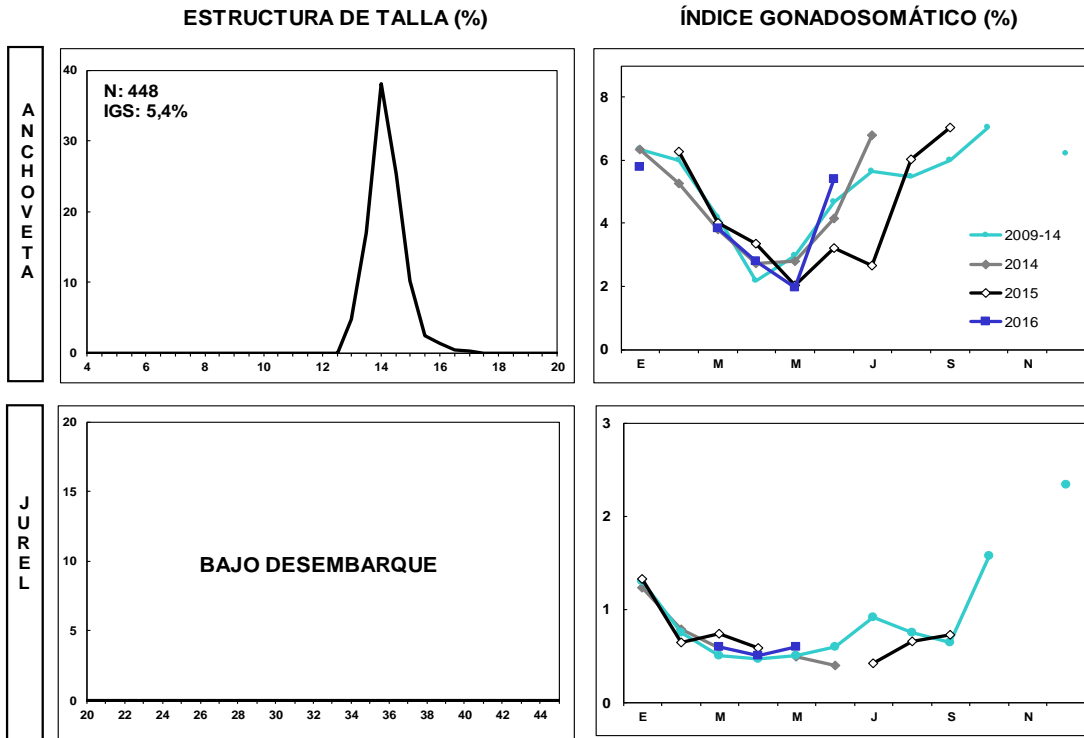
DESEMBARQUE ORIENTADO A LA INDUSTRIA DE REDUCCIÓN IV REGIÓN, 2003 - 2015**SEMANA 27 (27 JUNIO AL 3 JULIO, 2016) AÑO 27**

Fuente: Los desembarques corresponden a cifras preliminares entregada por la Empresa.

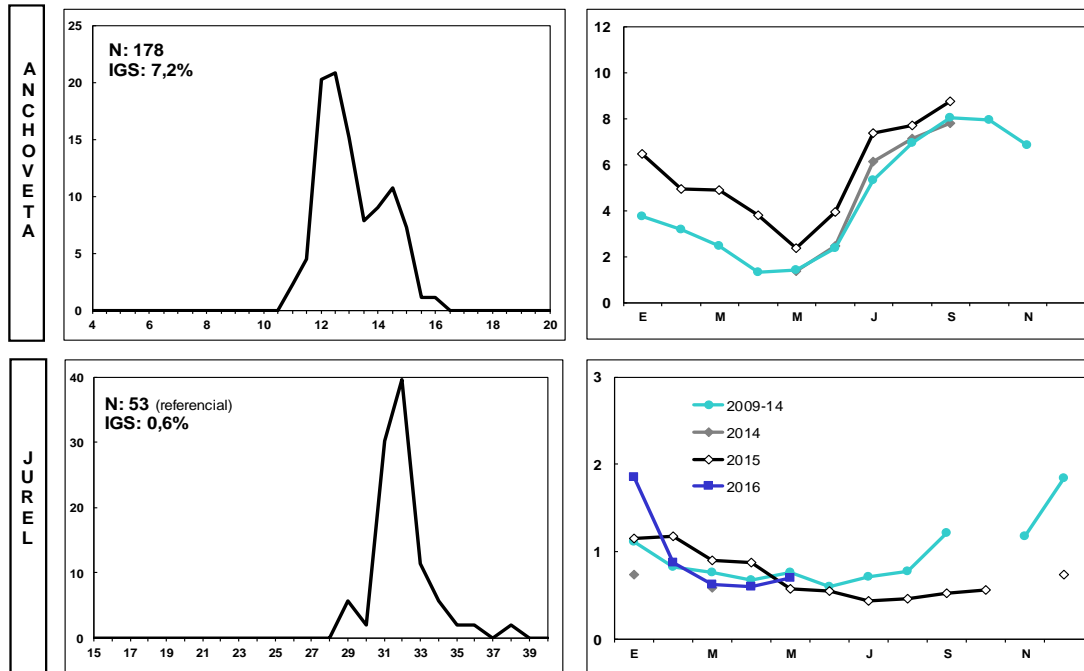


SEMANA 27 (27 JUNIO AL 3 JULIO, 2016) AÑO 27

DESEMBARQUE SEMANAL III REGIÓN (CALDERA)



DESEMBARQUE SEMANAL IV REGIÓN (COQUIMBO)



Las estructuras de tallas que se entregan corresponden a las frecuencias nominal de los muestreos.
En el cálculo del índice gonadosomático se analizan los ejemplares iguales o mayores de las siguientes medidas: anchoveta: 12,0 cm LT; jurel: 26 cm LH.



www.ifop.cl