



BOLETÍN SEMANAL N°24

(XV, I, II, III, IV REGIONES)

(6 al 12 junio 2016)

Convenio de Desempeño 2016

Programa de Seguimiento de las Principales Pesquerías Pelágicas
de la Zona Norte de Chile. XV – IV Regiones, año 2016

SUBSECRETARÍA DE ECONOMÍA Y EMT / Junio 2016



BOLETÍN SEMANAL N°24

(XV, I, II, III, IV REGIONES)

(6 al 12 junio 2016)

Convenio de Desempeño 2016

Programa de Seguimiento de las Principales Pesquerías Pelágicas
de la Zona Norte de Chile. XV – IV Regiones, año 2016

SUBSECRETARÍA DE ECONOMÍA Y EMT / Junio 2016

REQUIRENTE

MINISTERIO DE ECONOMÍA, FOMENTO Y TURISMO

Jefa Subsecretaría de Economía y EMT
Natalia Piergentili Domenech

EJECUTOR

INSTITUTO DE FOMENTO PESQUERO, IFOP

Director Ejecutivo
Leonardo Núñez Montaner

Jefe División Investigación Pesquera
Claudio Bernal Larrondo

JEFA PROYECTO

M. Gabriela Böhm Stoffel

AUTOR

M. Gabriela Böhm Stoffel



BOLETÍN SEMANAL BIOLÓGICO PESQUERO N° 24

(XV; I; II; III y IV REGIÓN) (6 al 12 JUNIO, 2016) AÑO 27

M. GABRIELA BÖHM S.
gabriela.bohm@ifop.cl

DESEMBARQUE DE PECES PELÁGICOS ORIENTADOS A LA REDUCCIÓN¹

XV; I y II REGIÓN

En la Semana 24	el desembarque total fue	22.555 t
	22.375 t correspondieron a anchoveta	99,2 %
	63 t a jurel	0,3 %
	0 t a sardina española	0,0 %
	108 t a caballa	0,5 %
	9 t a otras especie	0,0 %

Al 12 junio el desembarque acumulado fue **109.961 t**
cifra 57% menor (146 mil t menos) en relación al 2015 y 65% menor (206 mil t menos) en relación al 2014.

Tabla 1 Desembarque de naves de cerco, acumulado a la fecha. XV; I y II Región (2016, 2015 y 2014)

ACUMULADO	2016		2015		2014		2016 en 2015	2016 en 2014
	t	%	t	%	t	%	% de variación	% de variación
Anchoveta	109.209	99,3	209.977	81,9	290.475	92	-48 % menor	-62 % menor
Jurel	278	0,3	34.068	13,3	17.348	5,5	0 % menor	-98 % menor
S. española	0	0,0	316	0,1	49	0,0	0 % menor	0 % menor
Caballa	174	0,2	8.382	3,3	5.472	1,7	0 % menor	0 % menor
Otras especies	300	0,3	3.677	1,4	2.215	0,7	-92 % menor	-86 % menor
TOTAL	109.961	100	256.420	100	315.559	100	-57 % menor	-65 % menor

Tabla 2 Desembarque cerquero, acumulado al mes y a la fecha. XV; I y II Región (2016 a 2007)

Acumulado	2016	2015	2014	2013	2012	2011	2010	2009	2008	2007
JUN Sem 23/24	31.376	17.918	26.816	5.360	53.336	110.915	22.319	32.568	29.244	28.285
A la fecha	109.961	256.420	315.559	258.189	289.317	632.799	504.927	447.834	584.464	580.552
En el año		500.451	747.936	758.389	824.504	1.077.454	697.551	687.887	896.309	994.318

Tabla 3 Desembarque por Puerto, en la Semana 24 y acumulado a la fecha. XV; I y II Región, 2016

Puerto	Semana 24		Acumulado en el 2016	
	t	%	t	%
Arica	2.854	13	19.007	17
Iquique	13.416	59	55.841	51
Tocopilla	0	0	0	0
Mejillones	6.285	28	35.113	32
Total	22.555	100	109.961	100

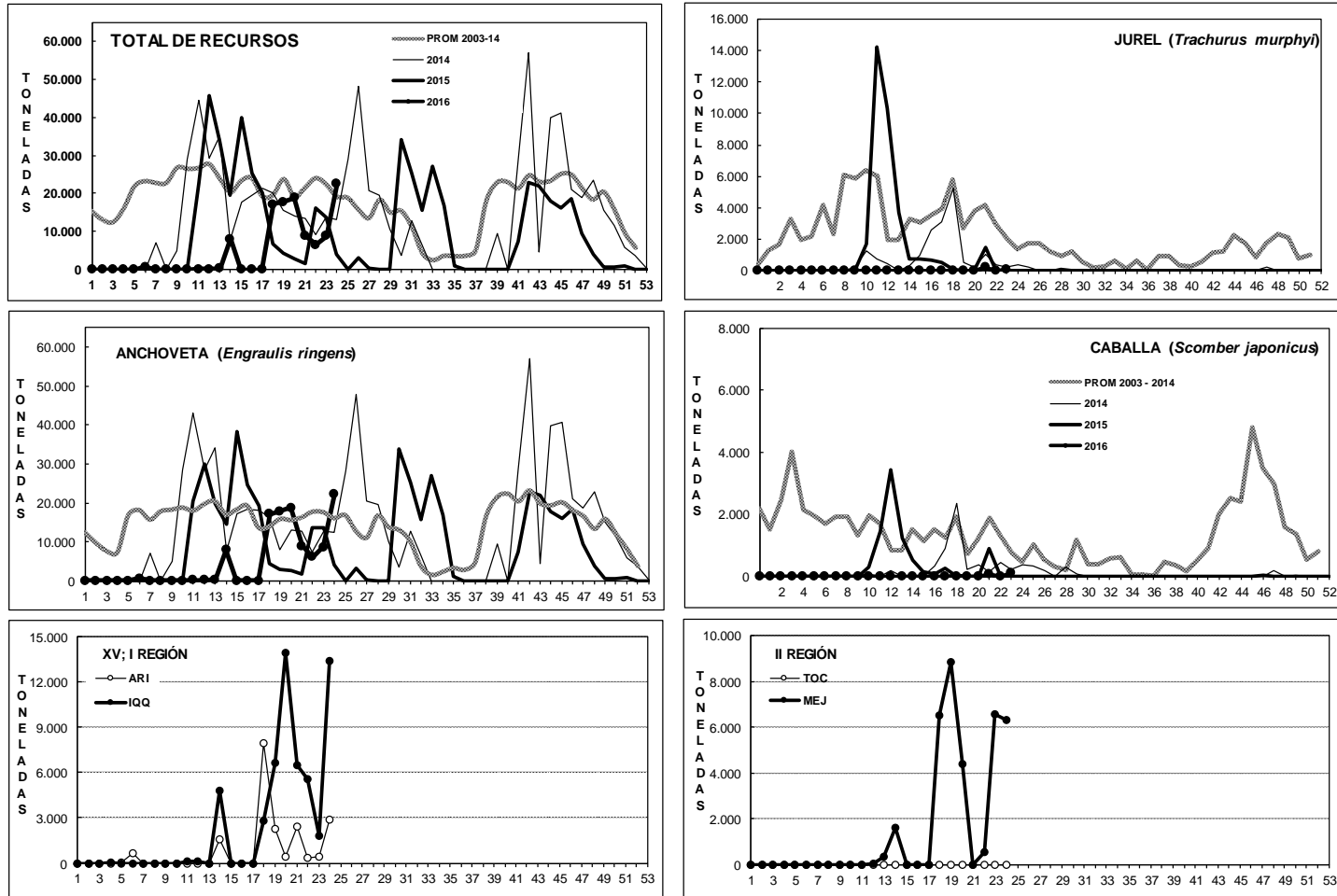
Flota operó parcialmente por alta presencia reclutas. Veda de anchoveta en la XV Región (1 al 7 junio) y en la I Región (31 mayo - 6 junio y 10 - 16 junio).

¹ La información biológico – pesquera que se entrega en este boletín corresponde a resultados preliminares de la pesquería.



DESEMBARQUE ORIENTADO A LA INDUSTRIA DE REDUCCIÓN XV; I y II REGIÓN, 2003 - 2016

SEMANA 24 (6 AL 12 JUNIO, 2016) AÑO 27



DESEMBARQUE SEMANAL DE PECES PELÁGICOS, POR REGIÓN Y PUERTO, 2016

Fuente: Los desembarques corresponden a cifras preliminares entregadas por las Empresas.



ASPECTOS BIOLÓGICOS RELEVANTES DE LOS PECES PELÁGICOS

- ✓ **Anchoveta** *Engraulis ringens*. La estructura de talla de **10.910 ejemplares** muestreados a bordo y en tierra (flota artesanal e industrial) en los puertos de Arica, Iquique y Mejillones presentó una distribución unimodal conformada por anchovetas entre 6,5 y 15,5 cm, con moda principal en 12,5 cm (20%). El IGS estimado fue de **5,6%**.

La presencia de reclutas en los muestreos de las capturas alcanzó el 29% en el área de estudio (no ponderado). En las Zonas de Arica e Iquique se concentró el mayor porcentaje de reclutas diarios, que fluctuaron entre 20 y 71%, lo que implicó establecer vedas temporales.

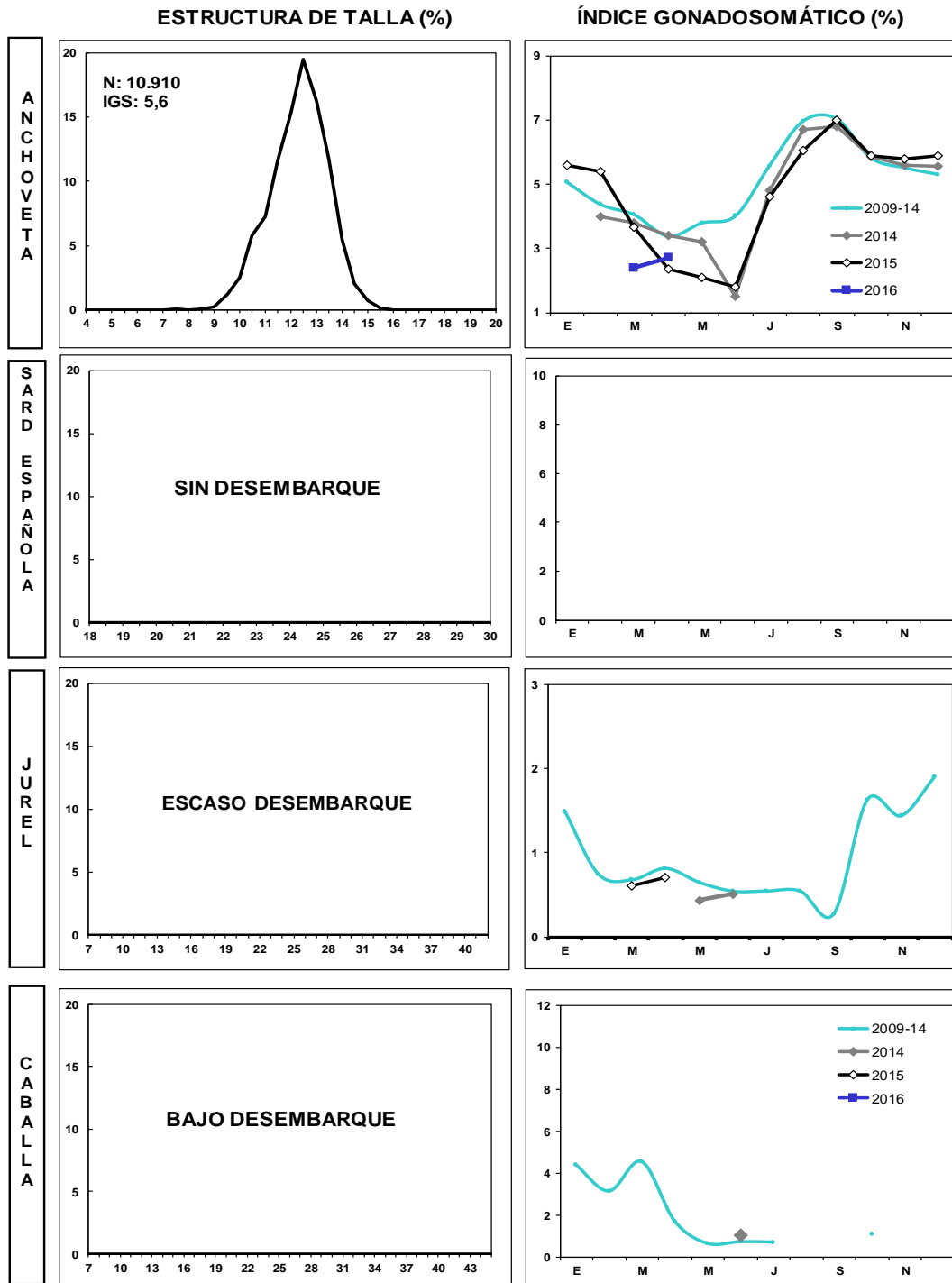
Al respecto, durante esta semana la flota operó parcialmente por encontrarse con veda biológica en la XV Región (1 al 7 junio) y en la I Región (6 junio y del 10 al 16 junio) por la alta presencia de ejemplares <12,0 cm.

- ✓ **Jurel** *Trachurus murphyi*. Escaso desembarque.
- ✓ **Caballa** *Scomber japonicus*. Bajo desembarque.
- ✓ **Sardina española** *Sardinops sagax*. Sin desembarque.
- ✓ **Agujilla** *Scomberesox saurus*. Sin desembarque.



SEMANA 24 (6 AL 12 JUNIO, 2016) AÑO 27

DESEMBARQUE SEMANAL XV; I Y II REGIÓN



Las estructuras de tallas que se entregan corresponden al porcentaje de la frecuencia nominal de los muestreos.

1. En el cálculo del índice gonadosomático se analizan los ejemplares iguales o mayores de las siguientes medidas: anchoveta: 12,0 cm LT; sardina: 23 cm LT; jurel: 26 cm LH; caballa: 29 cm LH.
2. El índice gonadosomático de 1996-2003 contempla el valor promedio para cada mes del año y los valores máximos y mínimos del IGS.



III REGIÓN

En la Semana 24 el desembarque total fue **1.828 t**

16 t reportadas de anchoveta	0,9 %
530 t de jurel	29,0 %
0 t de sardina española	0,0 %
1.282 t de caballa	70,1 %
0 t de otras especies	0,0 %

Al 12 junio el desembarque acumulado fue **28.014 t**
cifra 24% menor (9 mil t menos) en relación al 2015 y 83% mayor (13 mil t más) en relación al 2014.

Tabla 1 Desembarque de naves de cerco, acumulado a la fecha. III Región (2016, 2015 y 2014)

ACUMULADO	2016		2015		2014		2016 en 2015	2016 en 2014
Recursos	t	%	t	%	t	%	% de variación	% de variación
Anchoveta	12.929	0	6.206	0	10.623	70	108 % mayor	22 % mayor
Jurel	4.521	0	13.897	0	2.418	16	67 % menor	87 % mayor
S. española	0	0	0	0	0	0	% mayor	% mayor
Caballa	10.553	0	17.000	0	963	6	38 % menor	996 % mayor
Otras especies	11	0	0	0	1.279	8	% mayor	99 % menor
TOTAL	28.014	0	37.103	0	15.283	100	24 % menor	83 % mayor

Tabla 2 Desembarque semanal acumulado en el mes y a la fecha. III Región (2016 a 2007)

Acumulado	2016	2015	2014	2013	2012	2011	2010	2009	2008	2007
JUN Sem 23/24	3.333	1.347	1.249	4.254	5.373	0	4.329	1.530	3.305	1.557
A la fecha	28.014	37.103	15.283	37.819	48.593	58.650	66.860	50.382	51.605	46.760
En el año		48.181	24.152	45.103	54.773	75.939	75.594	53.162	68.622	59.613

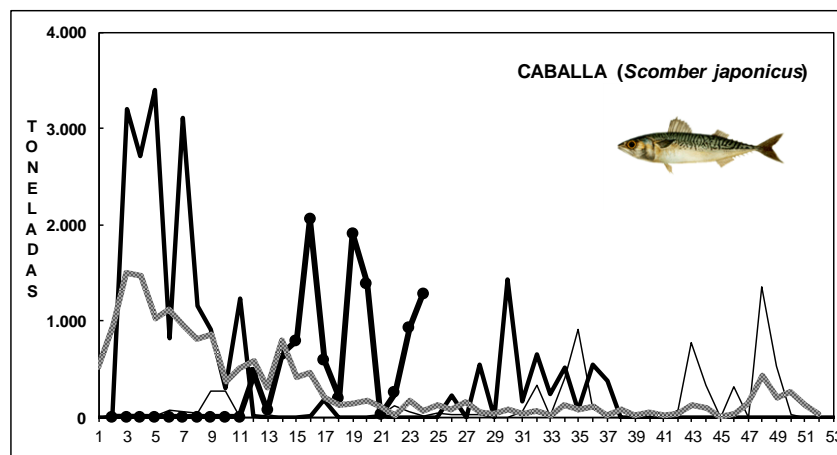
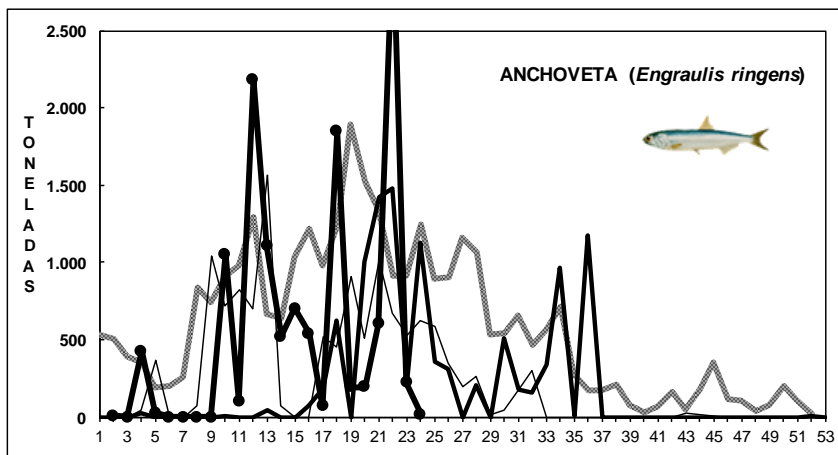
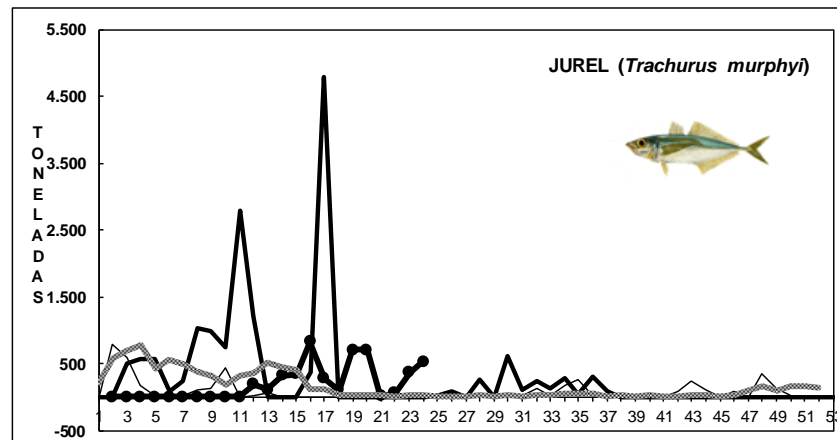
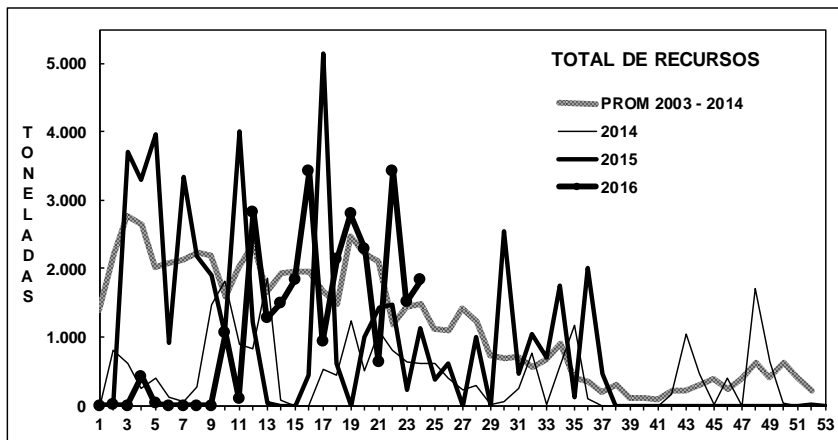
Descarga de recursos concentradas el lunes, jueves y viernes en la tarde-noche (60%).

ASPECTOS BIOLÓGICOS RELEVANTES DE LOS PECES PELÁGICOS

- ✓ **Anchoveta** *Engraulis ringens*. Escasa captura.
- ✓ **Jurel** *Trachurus murphyi*. La estructura de talla de **339 ejemplares** muestreados presentó una distribución unimodal conformada por jureles entre 31 y 42 cm, con moda extendida entre 36 y 38 cm (60%). El IGS estimado fue de **0,7%**.
- ✓ **Caballa** *Scomber japonicus*. Alto reporte y sólo se observó 1 ejemplar en los muestreos.

DESEMBARQUE ORIENTADO A LA INDUSTRIA DE REDUCCIÓN III REGIÓN, 2003 - 2015

SEMANA 24 (6 AL 12 JUNIO, 2016) AÑO 27



Fuente: Los desembarques corresponden a cifras preliminares entregada por la Empresa.



IV REGIÓN

En la Semana 24 el desembarque total fue **1.728 t**

35 t de anchoveta	2,0 %
1.293 t de jurel	74,8 %
0 t de sardina española	0,0 %
304 t de caballa	17,6 %
96 t de otras especies (jibia y machuelo)	5,6 %

Al 12 junio el desembarque acumulado fue **18.942 t**
cifra 13% menor (3 mil t menos) respecto al 2015 y 9% menor (2 mil t menos) respecto al 2014.

Tabla 1 Desembarque de naves de cerco, acumulado a la fecha. IV Región (2016, 2015 y 2014)

ACUMULADO	2016		2015		2014		2016 en 2015		2016 en 2014	
Recursos	t	%	t	%	t	%	% de variación		% de variación	
Anchoveta	276	1	7.793	36	13.809	66	96 % menor		98 % menor	
Jurel	10.361	55	6.547	30	3.801	18	58 % mayor		173 % mayor	
S. española	0	0	3	0	0	0	100 % menor		% mayor	
Caballa	5.164	27	3.190	45	45	0	62 % mayor		11.376 % mayor	
Otras especies	3.141	17	4.174	19	3.222	15	25 % menor		3 % menor	
TOTAL	18.942	100	21.707	130	20.877	100	13 % menor		9 % menor	

Tabla 2 Desembarque semanal, acumulado en el mes y a la fecha. IV Región (2016 a 2007)

Acumulado	2016	2015	2014	2013	2012	2011	2010	2009	2008	2007
JUN Sem 23/24	2.969	1.251	761	2.941	4.110	1.225	3.920	3.048	4.308	674
A la fecha	18.942	21.707	20.877	16.461	32.064	23.118	40.054	28.825	29.333	25.938
En el año		27.941	31.259	18.534	40.789	32.554	48.745	40.404	42.759	31.021

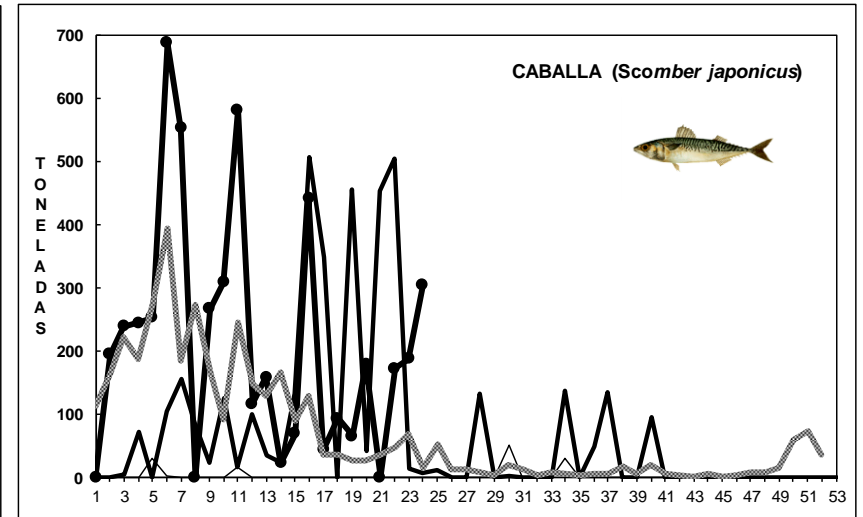
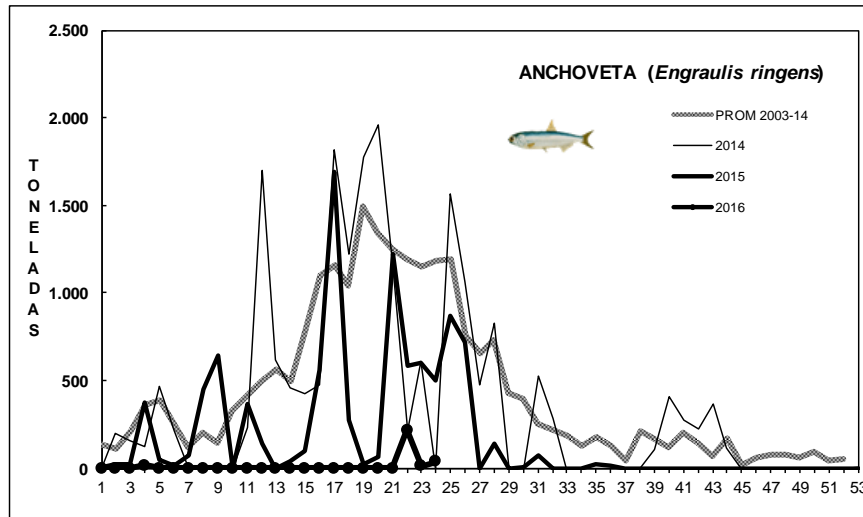
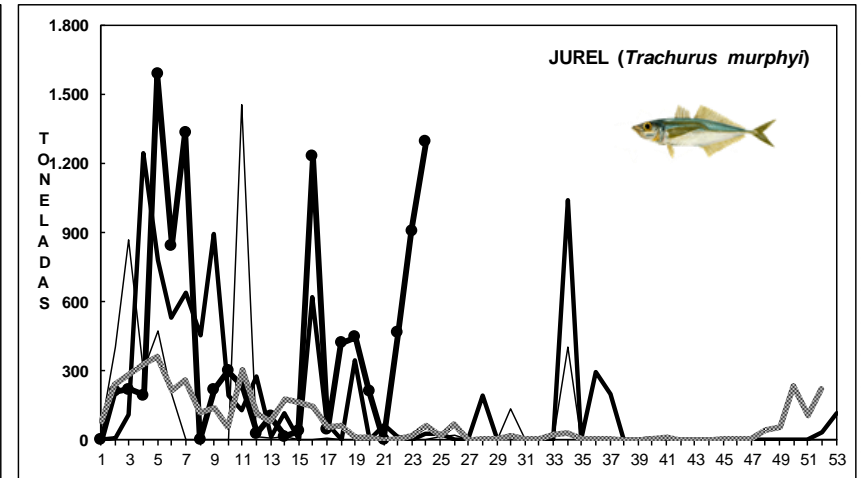
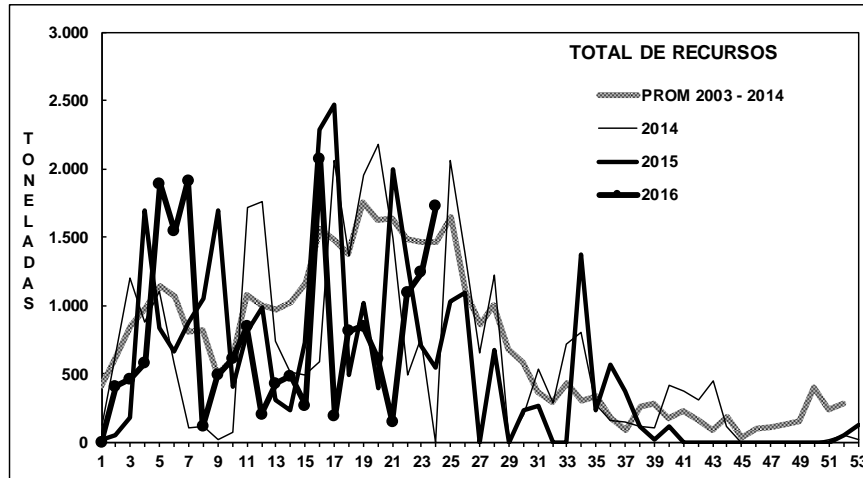
Las descargas se concentraron el lunes, miércoles y viernes.

ASPECTOS BIOLÓGICOS RELEVANTES DE LOS PECES PELÁGICOS

- ✓ **Anchoveta** *Engraulis ringens*. La estructura de talla referencial de **88 ejemplares** muestreados presentó una distribución bimodal conformada por anchovetas entre 9,5 y 13,0 cm, con moda principal en 11,0 cm (38%) y secundaria en 12,0 cm (16%). El IGS estimado fue de **3,5%**.
- ✓ **Jurel** *Trachurus murphyi*. La estructura de talla de **278 ejemplares** muestreados presentó una distribución bimodal conformada por jureles entre 23 y 34 cm, con moda principal en 30 cm (23%) y secundaria en 25 cm (10%). El IGS estimado fue de **0,6%**.
- ✓ **Caballa** *Scomber japonicus*. La estructura de talla referencial de **9 ejemplares** muestreados presentó una distribución entre 33 y 37 cm.

DESEMBARQUE ORIENTADO A LA INDUSTRIA DE REDUCCIÓN IV REGIÓN, 2003 - 2015

SEMANA 24 (6 AL 12 JUNIO, 2016) AÑO 27



Fuente: Los desembarques corresponden a cifras preliminares entregada por la Empresa.



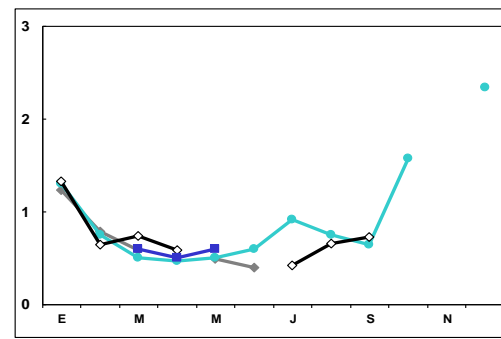
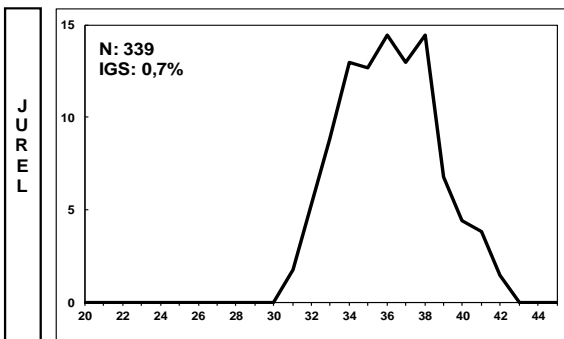
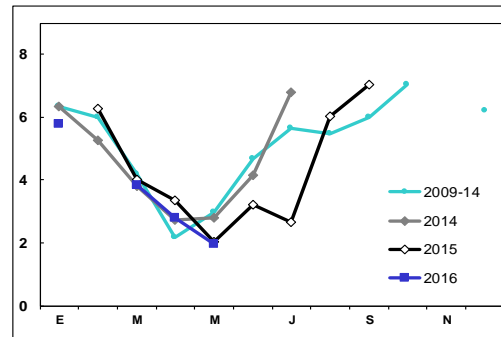
SEMANA 24 (6 AL 12 JUNIO, 2016) AÑO 27

DESEMBARQUE SEMANAL III REGIÓN (CALDERA)

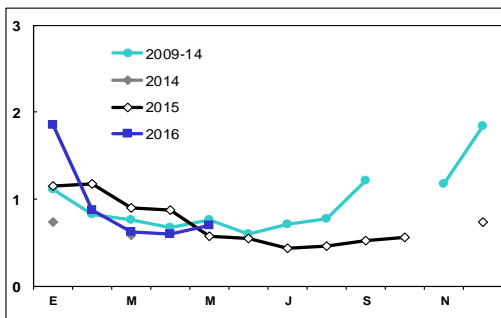
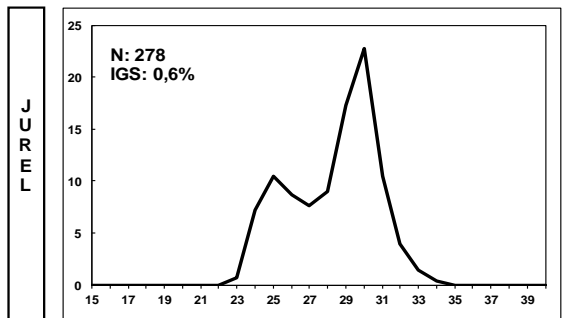
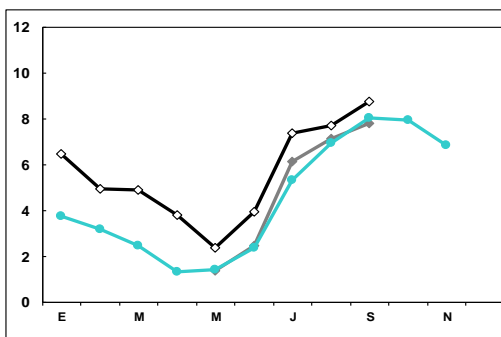
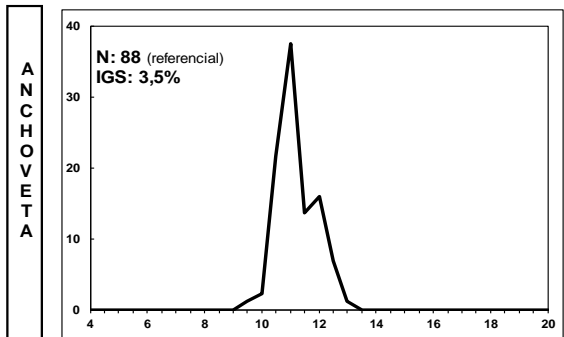
ESTRUCTURA DE TALLA (%)



ÍNDICE GONADOSOMÁTICO (%)



DESEMBARQUE SEMANAL IV REGIÓN (COQUIMBO)



Las estructuras de tallas que se entregan corresponden a las frecuencias nominal de los muestreos.
En el cálculo del índice gonadosomático se analizan los ejemplares iguales o mayores de las siguientes medidas: anchoveta: 12,0 cm LT; jurel: 26 cm LH.



www.ifop.cl