



**BOLETÍN SEMANAL N°21**

(XV, I, II, III, IV REGIONES)

**(22 al 28 mayo 2017)**

Convenio de Desempeño 2017

Programa de Seguimiento de las Principales Pesquerías Pelágicas  
de la Zona Norte de Chile. XV – IV Regiones, año 2017

SUBSECRETARÍA DE ECONOMÍA Y EMT / Junio 2017



## **BOLETÍN SEMANAL N°21**

(XV, I, II, III, IV REGIONES)

**(22 al 28 mayo 2017)**

Convenio de Desempeño 2017

Programa de Seguimiento de las Principales Pesquerías Pelágicas  
de la Zona Norte de Chile. XV – IV Regiones, año 2017

**SUBSECRETARÍA DE ECONOMÍA Y EMT / Junio 2017**

### **REQUIRENTE**

**MINISTERIO DE ECONOMÍA, FOMENTO Y TURISMO**

Jefa Subsecretaría de Economía y EMT  
**Natalia Piergentili Domenech**

### **EJECUTOR**

**INSTITUTO DE FOMENTO PESQUERO, IFOP**

Director Ejecutivo  
**Leonardo Núñez Montaner**

Jefe División Investigación Pesquera  
**Mauricio Gálvez Larach**

### **JEFA PROYECTO**

M. Gabriela Böhm Stoffel

### **AUTOR**

M. Gabriela Böhm Stoffel



## BOLETÍN SEMANAL BIOLÓGICO - PESQUERO N° 21

(XV; I; II; III y IV REGIÓN) (22 al 28 MAYO, 2017) AÑO 28

M. GABRIELA BÖHM S.  
[gabriela.bohm@ifop.cl](mailto:gabriela.bohm@ifop.cl)

### DESEMBARQUE DE PECES PELÁGICOS ORIENTADOS A LA REDUCCIÓN<sup>1</sup>

#### XV; I y II REGIÓN

En la Semana 21	el desembarque total fue	<b>5.467 t</b>
	<b>5.130 t correspondieron a anchoveta</b>	<b>93,8 %</b>
	188 t a jurel	3,4 %
	0 t a sardina española	0,0 %
	131 t a caballa	2,4 %
	18 t a otras especies (langostino enano)	0,3 %

**Al 28 mayo** el desembarque acumulado fue **417.736 t**  
cifra 479% mayor (346 mil t más) respecto al 2016 y 88% mayor (195 mil t más) respecto al 2015.

**Tabla 1 Desembarque de naves de cerco, acumulado a la fecha. XV; I y II Región (2017, 2016 y 2015)**

ACUMULADO	2017		2016		2015		2017 en 2016	2017 en 2015
Recursos	t	%	t	%	t	%	% de variación	% de variación
Anchoveta	<b>357.762</b>	85,6	71.971	99,8	178.578	80,3	397 % mayor	100 % mayor
Jurel	<b>33.347</b>	8,0	6	0,0	32.618	14,7	% mayor	2 % mayor
S. española	<b>26</b>	0,0	0	0,0	316	0,1	% mayor	92 % menor
Caballa	<b>25.441</b>	6,1	5	0,0	7.461	3,4	508.720 % mayor	241 % mayor
Otras especies	<b>1.160</b>	0,3	114	0,2	3.355	1,5	918 % mayor	65 % menor
<b>TOTAL</b>	<b>417.736</b>	100	72.096	100	222.328	100	<b>479 % mayor</b>	<b>88 % mayor</b>

**Tabla 2 Desembarque cerquero, acumulado al mes y a la fecha. XV; I y II Región (2017 a 2008)**

Acumulado	2017	2016	2015	2014	2013	2012	2011	2010	2009	2008
MAY Sem 18/21	53.601	62.759	15.317	63.392	47.829	32.099	117.026	118.516	44.116	93.619
A la fecha	417.736	72.096	222.328	279.413	243.801	212.922	481.368	462.946	395.513	533.882
En el año		263.280	500.451	747.936	758.389	824.504	1.077.454	697.551	687.887	896.309

**Tabla 3 Desembarque por Puerto, en la Semana 21 y acumulado a la fecha. XV; I y II Región, 2017**

Puerto	Semana 21		Acumulado en el 2017	
	t	%	t	%
Arica	<b>5.168</b>	94,5	<b>99.064</b>	23,7
Iquique	<b>299</b>	5,5	<b>244.828</b>	58,6
Tocopilla	<b>0</b>	0,0	<b>0</b>	0,0
Mejillones	<b>0</b>	0,0	<b>73.844</b>	17,7
<b>Total</b>	<b>5.467</b>	100,0	<b>417.736</b>	100,0

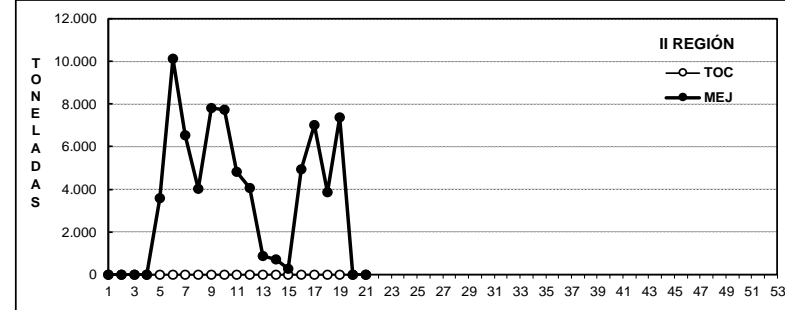
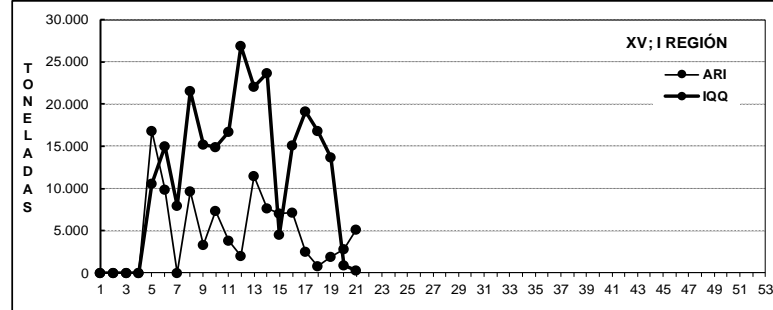
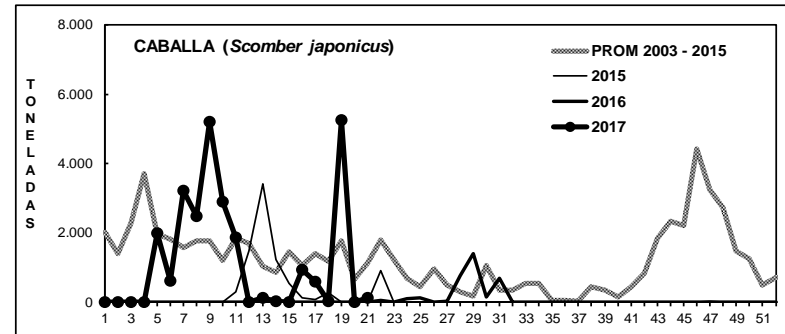
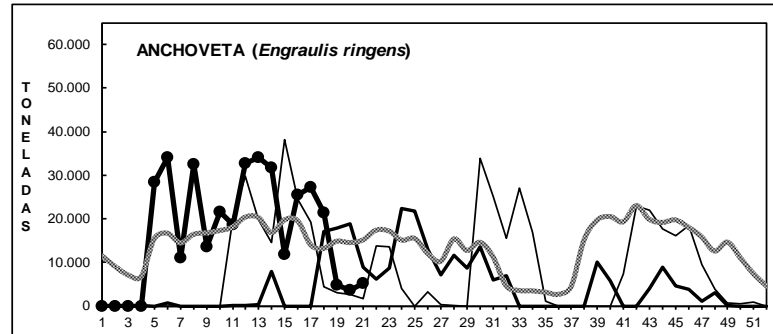
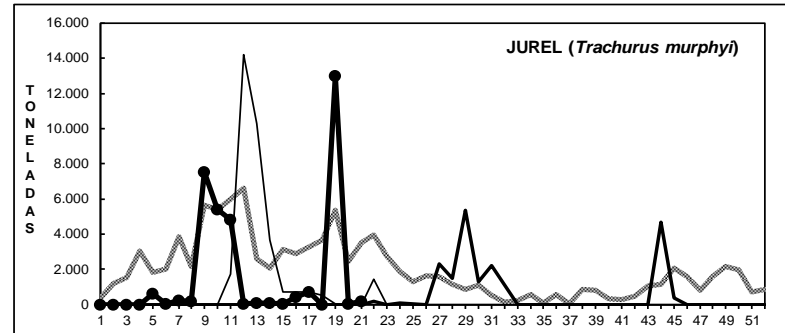
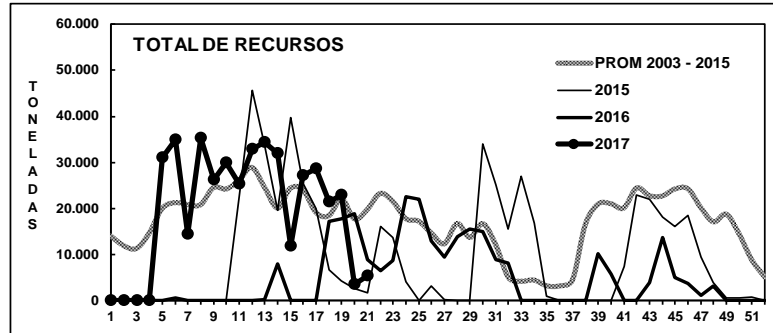
Escasa operación de la flota industrial por alta presencia de anchovetas <12,0 cm. La flota artesanal operó de lunes a sábado frente al puerto de Arica y caleta Vitor.

<sup>1</sup> La información biológico – pesquera que se entrega en este boletín corresponde a resultados preliminares de la pesquería.



## DESEMBARQUE ORIENTADO A LA INDUSTRIA DE REDUCCIÓN XV; I y II REGIÓN, 2003 - 2017

### SEMANA 21 (22 AL 28 MAYO, 2017) AÑO 28



### DESEMBARQUE SEMANAL DE PECES PELÁGICOS, POR REGIÓN Y PUERTO, 2016

Fuente: Los desembarques corresponden a cifras preliminares entregadas por las Empresas.



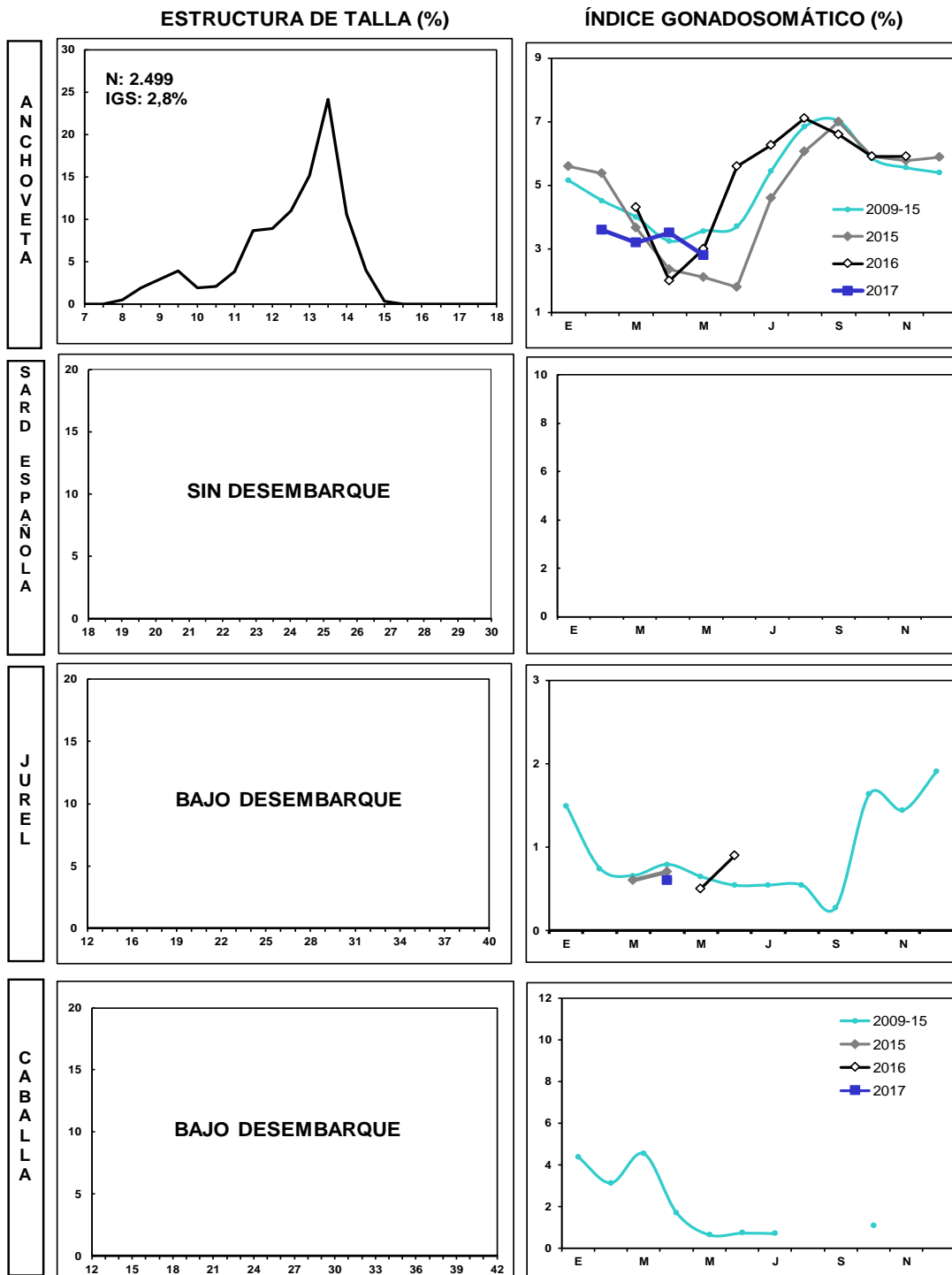
## ASPECTOS BIOLÓGICOS RELEVANTES DE LOS PECES PELÁGICOS

- ✓ **Anchoveta** *Engraulis ringens*. La estructura de talla de **2.499 ejemplares** muestreados en tierra en el puerto de Arica (flota artesanal) y a bordo de la flota industrial presentó una distribución bimodal conformada por anchovetas entre 7,5 y 15,0 cm, con una moda principal en 13,5 cm (24%) y secundaria en 9,5 cm (4%). Se observó una alta presencia de ejemplares menores a 12,0 cm que se estimó en 26% (sin ponderar a las capturas). En los muestreos recopilados a bordo se detectó la mayor presencia de ejemplares reclutas (49%) respecto a los recopilados en tierra (19%). El IGS del área de estudio estimado fue de **2,8%**.
  
- ✓ **Jurel** *Trachurus murphyi*. Bajo desembarque.
  
- ✓ **Caballa** *Scomber japonicus*. Bajo desembarque.
  
- ✓ **Sardina española** *Sardinops sagax*. Sin desembarque.



## SEMANA 21 (22 AL 28 MAYO, 2017) AÑO 28

### DESEMBARQUE SEMANAL XV; I Y II REGIÓN



Las estructuras de tallas que se entregan corresponden al porcentaje de la frecuencia nominal de los muestreos.

1. En el cálculo del índice gonadosomático se analizan los ejemplares iguales o mayores de las siguientes medidas: anchoveta: 12,0 cm LT; sardina: 23 cm LT; jurel: 26 cm LH; caballa: 29 cm LH.

2. El índice gonadosomático de 1996-2003 contempla el valor promedio para cada mes del año y los valores máximos y mínimos del IGS.



### III REGIÓN

En la Semana 21 el desembarque total fue **0 t**

0 t reportadas de anchoveta	0,0 %
0 t de jurel	0,0 %
0 t de sardina española	0,0 %
0 t de caballa	0,0 %
0 t de otras especies	0,0 %

Al 28 mayo el desembarque acumulado fue **14.725 t**  
cifra 31% menor (7 mil t menos) respecto al 2016 y 57% menor (20 mil t menos) respecto al 2015.

Tabla 1 Desembarque de naves de cerco, acumulado a la fecha. III Región (2017, 2016 y 2015)

ACUMULADO	2017		2016		2015		2017 en 2016	2017 en 2015
Recursos	t	%	t	%	t	%	% de variación	% de variación
Anchoveta	3.007	20,4	9.562	45,0	3.377	9,9	69 % menor	11 % menor
Jurel	5.902	40,1	3.574	16,8	13.897	40,5	65 % mayor	58 % menor
S. española	0	0,0	0	0,0	0	0,0	% mayor	% mayor
Caballa	5.798	39,4	8.099	38,1	17.000	49,6	28 % menor	66 % menor
Otras especies	18	0,1	10	0,0	0	0,0	80 % mayor	% mayor
<b>TOTAL</b>	<b>14.725</b>	<b>100</b>	<b>21.245</b>	<b>100</b>	<b>34.274</b>	<b>100</b>	<b>31 % menor</b>	<b>57 % menor</b>

Tabla 2 Desembarque semanal acumulado en el mes y a la fecha. III Región (2017 a 2008)

Acumulado	2017	2016	2015	2014	2013	2012	2011	2010	2009	2008
MAY Sem 18/21	0	7.857	3.063	3.284	5.583	13.177	15.057	5.946	6.202	6.530
A la fecha	14.725	21.245	34.274	13.228	33.293	41.760	55.456	61.302	48.007	48.300
En el año	0	44.470	48.181	24.152	45.103	54.773	75.939	75.594	53.162	68.622

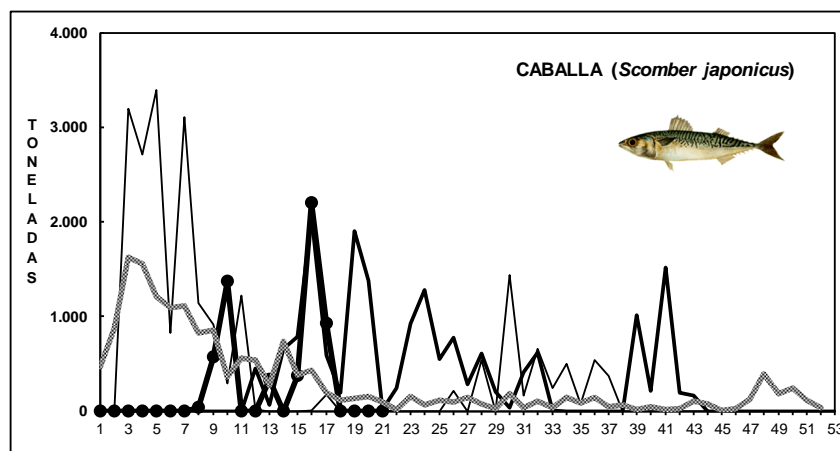
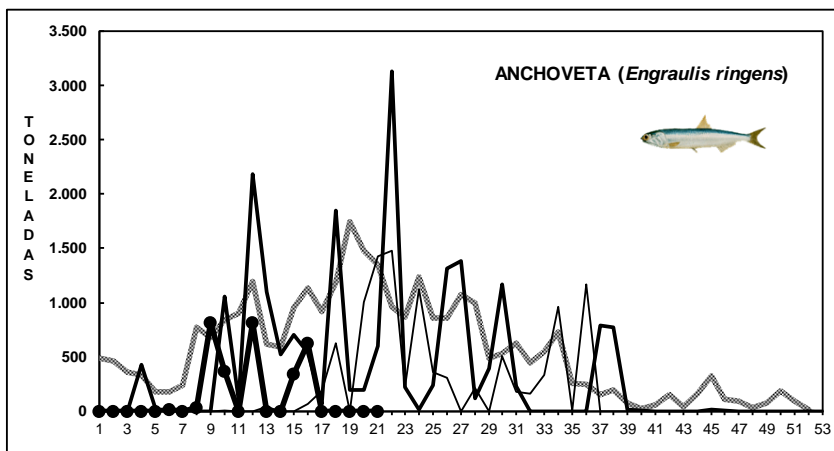
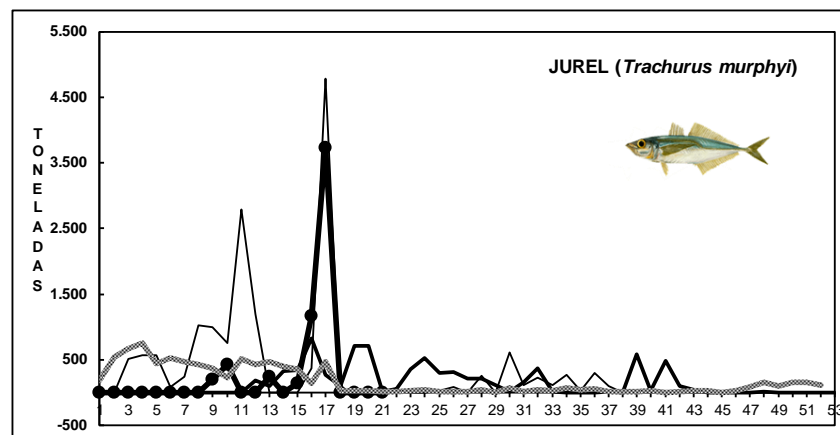
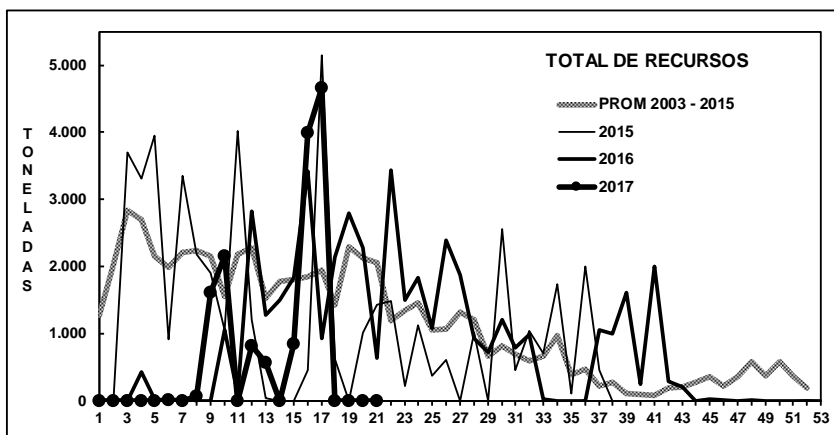
Cuarta semana en que la flota se mantuvo en puerto por problemas internos.

### ASPECTOS BIOLÓGICOS RELEVANTES DE LOS PECES PELÁGICOS

- ✓ **Anchoveta** *Engraulis ringens*. Sin desembarque. Flota se mantuvo en puerto.
- ✓ **Jurel** *Trachurus murphyi*. Sin desembarque.
- ✓ **Caballa** *Scomber japonicus*. Sin desembarque.

**DESEMBARQUE ORIENTADO A LA INDUSTRIA DE REDUCCIÓN III REGIÓN, 2003 - 2017**

**SEMANA 21 (22 AL 28 MAYO, 2017) AÑO 28**



Fuente: Los desembarques corresponden a cifras preliminares entregada por la Empresa.





## IV REGIÓN

En la Semana 21 el desembarque total fue **890 t**

<b>805 t de anchoveta</b>	<b>90,4 %</b>
4 t de jurel	0,4 %
0 t de sardina española	0,0 %
0 t de caballa	0,0 %
81 t de otras especies (jibia y machuelo)	9,1 %

Al 28 mayo el desembarque acumulado fue **17.859 t**  
cifra 20% mayor (3 mil t más) respecto al 2016 y 7% menor (1 mil t menos) respecto al 2015.

Tabla 1 Desembarque de naves de cerco, acumulado a la fecha. IV Región (2017, 2016 y 2015)

ACUMULADO	2017		2016		2015		2017 en 2016	2017 en 2015
	t	%	t	%	t	%	% de variación	% de variación
Anchoveta	<b>9.093</b>	50,9	14	0,1	6.117	31,9	64.850 % mayor	49 % mayor
Jurel	<b>4.860</b>	27,2	7.693	51,7	6.503	33,9	37 % menor	25 % menor
S. española	<b>0</b>	0,0	0	0,0	3	0,0	% mayor	100 % menor
Caballa	<b>2.225</b>	12,5	4.501	30,2	2.668	13,9	51 % menor	17 % menor
Otras especies	<b>1.681</b>	9,4	2.674	18,0	3.866	20,2	37 % menor	57 % menor
<b>TOTAL</b>	<b>17.859</b>	100	14.882	100	19.157	100	<b>20 % mayor</b>	<b>7 % menor</b>

Tabla 2 Desembarque semanal, acumulado en el mes y a la fecha. IV Región (2017 a 2008)

Acumulado	2017	2016	2015	2014	2013	2012	2011	2010	2009	2008
MAY Sem 18/21	<b>3.983</b>	2.419	3.887	6.984	5.258	2.804	8.087	9.328	6.477	3.402
A la fecha	<b>17.859</b>	14.882	19.157	19.628	12.866	26.590	20.819	34.309	23.530	24.104
En el año		24.044	27.941	31.270	18.534	40.789	32.554	48.745	40.404	42.759

El 82% de las descargas concentradas los días miércoles, jueves y sábado. El recurso jibia destinado a la planta de congelado.

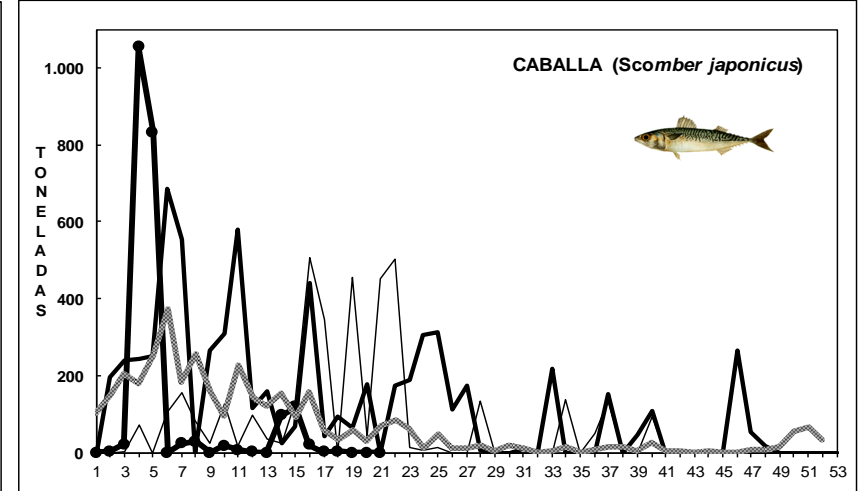
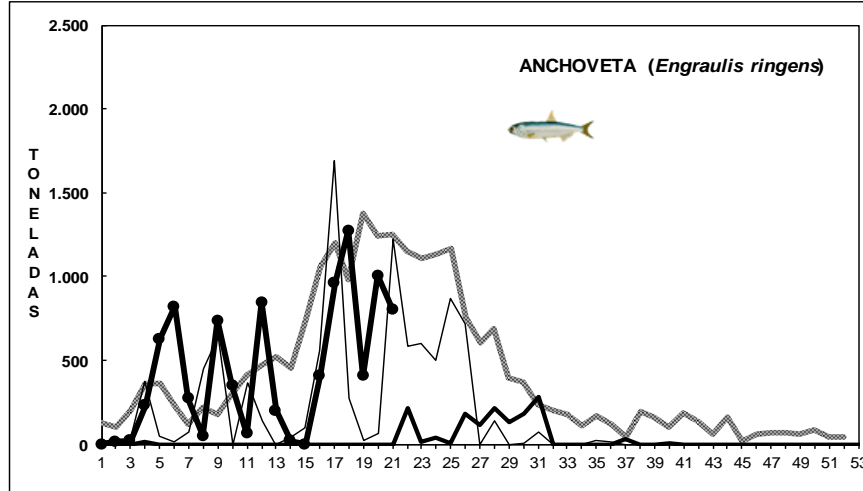
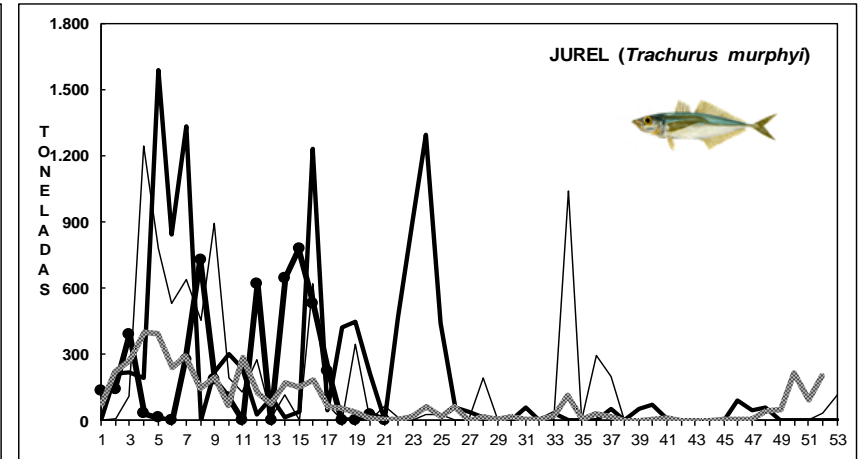
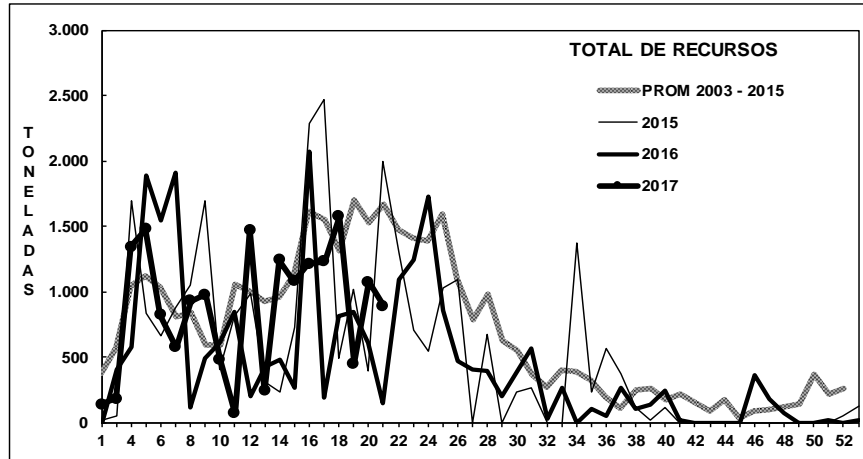
## ASPECTOS BIOLÓGICOS RELEVANTES DE LOS PECES PELÁGICOS

- ✓ **Anchoveta** *Engraulis ringens*. La estructura de talla referencial de **94 ejemplares** muestreados presentó una distribución bimodal conformada por anchovetas que oscilaron de 12,0 a 17,0 cm, con moda principal en 15,5 cm (20%) y secundaria en 13,0 cm (7%).
- ✓ **Jurel** *Trachurus murphyi*. Escaso desembarque.
- ✓ **Caballa** *Scomber japonicus*. Sin desembarque.



## DESEMBARQUE ORIENTADO A LA INDUSTRIA DE REDUCCIÓN IV REGIÓN, 2003 - 2017

### SEMANA 21 (22 AL 28 MAYO, 2017) AÑO 28



Fuente: Los desembarques corresponden a cifras preliminares entregada por la Empresa.



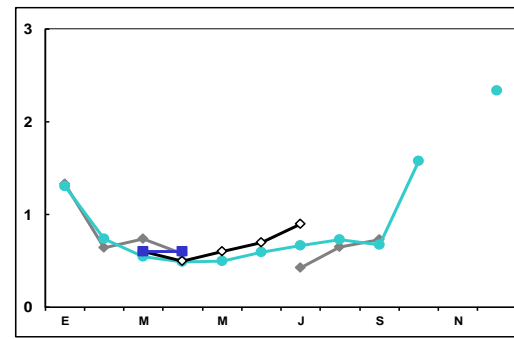
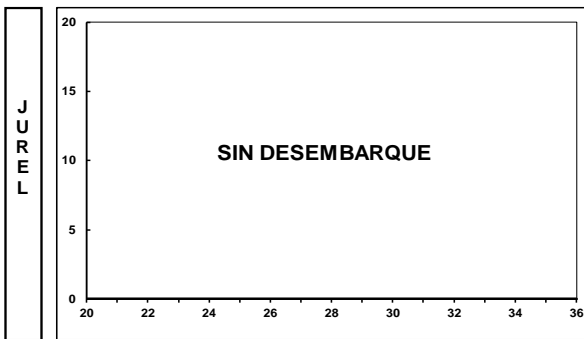
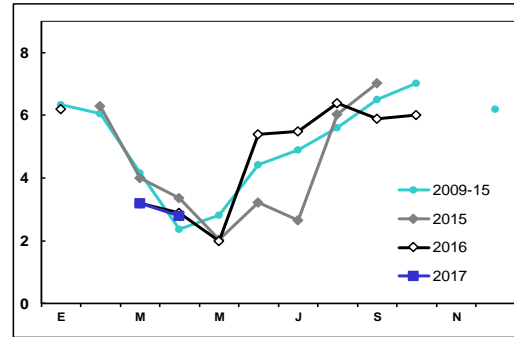
### SEMANA 21 (22 AL 28 MAYO, 2017) AÑO 28

#### DESEMBARQUE SEMANAL III REGIÓN (CALDERA)

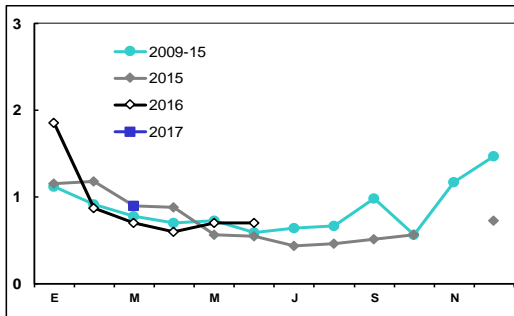
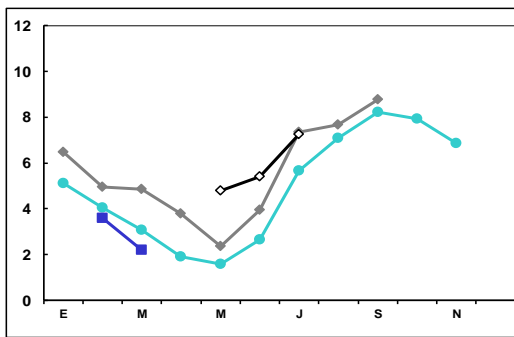
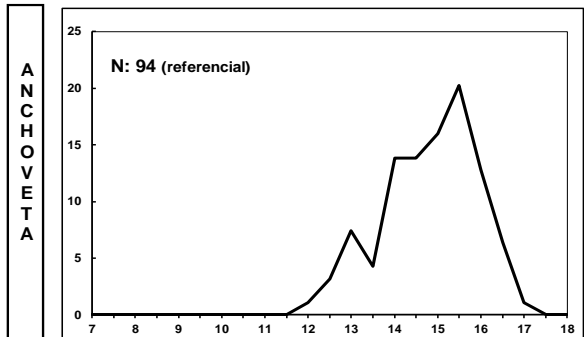
ESTRUCTURA DE TALLA (%)



ÍNDICE GONADOSOMÁTICO (%)



#### DESEMBARQUE SEMANAL IV REGIÓN (COQUIMBO)



Las estructuras de tallas que se entregan corresponden a las frecuencias nominal de los muestreos.  
En el cálculo del índice gonadosomático se analizan los ejemplares iguales o mayores de las siguientes medidas: anchoveta: 12,0 cm LT; jurel: 26 cm LH.



[www.ifop.cl](http://www.ifop.cl)