



BOLETÍN SEMANAL N°18

(XV, I, II, III, IV REGIONES)

(1 al 7 mayo 2017)

Convenio de Desempeño 2017

Programa de Seguimiento de las Principales Pesquerías Pelágicas
de la Zona Norte de Chile. XV – IV Regiones, año 2017

SUBSECRETARÍA DE ECONOMÍA Y EMT / Mayo 2017



BOLETÍN SEMANAL N°18

(XV, I, II, III, IV REGIONES)

(1 al 7 mayo 2017)

Convenio de Desempeño 2017

Programa de Seguimiento de las Principales Pesquerías Pelágicas
de la Zona Norte de Chile. XV – IV Regiones, año 2017

SUBSECRETARÍA DE ECONOMÍA Y EMT / Mayo 2017

REQUIRENTE

MINISTERIO DE ECONOMÍA, FOMENTO Y TURISMO

Jefa Subsecretaría de Economía y EMT
Natalia Piergentili Domenech

EJECUTOR

INSTITUTO DE FOMENTO PESQUERO, IFOP

Director Ejecutivo
Leonardo Núñez Montaner

Jefe División Investigación Pesquera
Mauricio Gálvez Larach

JEFA PROYECTO

M. Gabriela Böhm Stoffel

AUTOR

M. Gabriela Böhm Stoffel



BOLETÍN SEMANAL BIOLÓGICO - PESQUERO N° 18

(XV; I; II; III y IV REGIÓN) (1 al 7 MAYO, 2017) AÑO 28

M. GABRIELA BÖHM S.
gabriela.bohm@ifop.cl

DESEMBARQUE DE PECES PELÁGICOS ORIENTADOS A LA REDUCCIÓN¹

XV; I y II REGIÓN

En la Semana 18	el desembarque total fue	21.484 t
	21.434 t correspondieron a anchoveta	99,8 %
	0 t a jurel	0,0 %
	0 t a sardina española	0,0 %
	43 t a caballa	0,2 %
	7 t a otras especies (langostino enano)	0,0 %

Al 7 mayo el desembarque acumulado fue **385.619 t**
cifra mayor (359 mil t más) respecto al 2016 y 80% mayor (172 mil t más) respecto al 2015.

Tabla 1 Desembarque de naves de cerco, acumulado a la fecha. XV; I y II Región (2017, 2016 y 2015)

ACUMULADO	2017		2016		2015		2017 en 2016	2017 en 2015
Recursos	t	%	t	%	t	%	% de variación	% de variación
Anchoveta	344.282	89,3	26.450	99,6	171.217	80,1	1.202 % mayor	101 % mayor
Jurel	20.150	5,2	2	0,0	32.557	15,2	% mayor	38 % menor
S. española	26	0,0	0	0,0	315	0,1	% mayor	92 % menor
Caballa	20.043	5,2	0	0,0	7.449	3,5	% mayor	169 % mayor
Otras especies	1.118	0,3	100	0,4	2.184	1,0	1.018 % mayor	49 % menor
TOTAL	385.619	100	26.552	100	213.722	100	1.352 % mayor	80 % mayor

Tabla 2 Desembarque cerquero, acumulado al mes y a la fecha. XV; I y II Región (2017 a 2008)

Acumulado	2017	2016	2015	2014	2013	2012	2011	2010	2009	2008
MAY Sem 18	21.484	17.215	6.711	20.253	12.403	5.264	19.696	27.436	15.697	19.884
A la fecha	385.619	26.552	213.722	236.274	208.375	186.087	384.038	371.866	367.094	460.147
En el año		263.280	500.451	747.936	758.389	824.504	1.077.454	697.551	687.887	896.309

Tabla 3 Desembarque por Puerto, en la Semana 18 y acumulado a la fecha. XV; I y II Región, 2017

Puerto	Semana 18		Acumulado en el 2017	
	t	%	t	%
Arica	770	3,6	89.179	23,1
Iquique	16.830	78,3	229.980	59,6
Tocopilla	0	0,0	0	0,0
Mejillones	3.884	18,1	66.460	17,2
Total	21.484	100,0	385.619	100,0

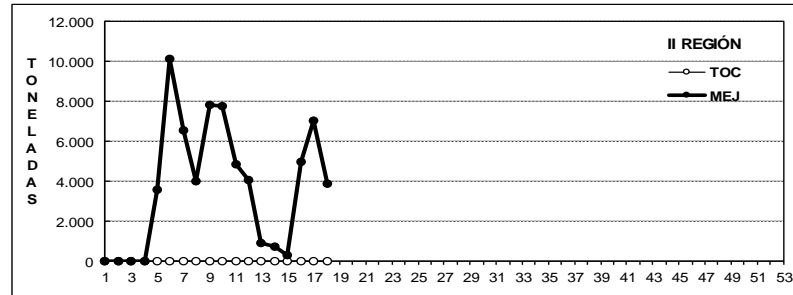
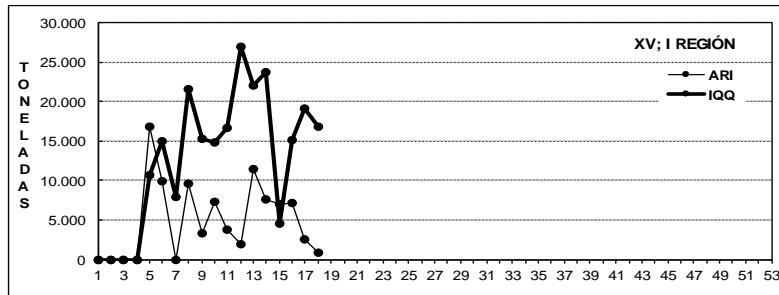
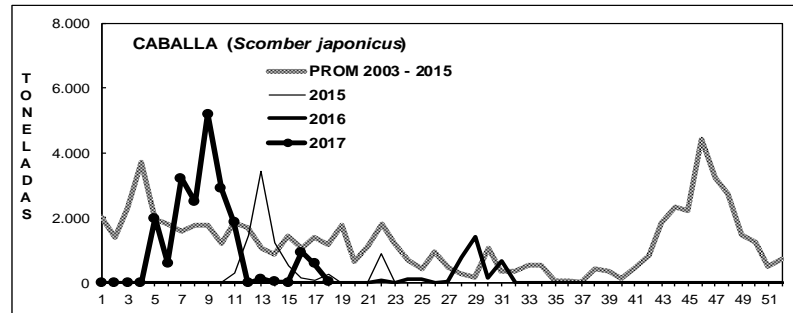
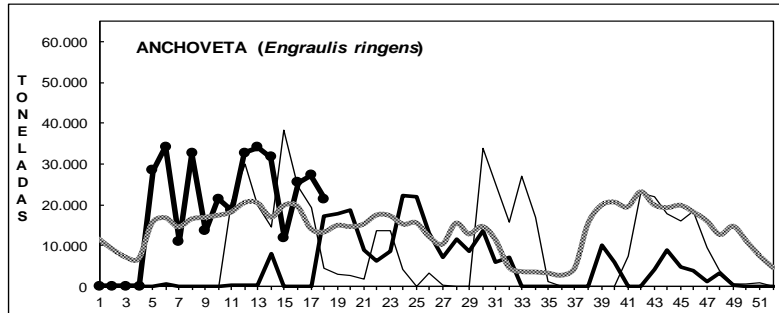
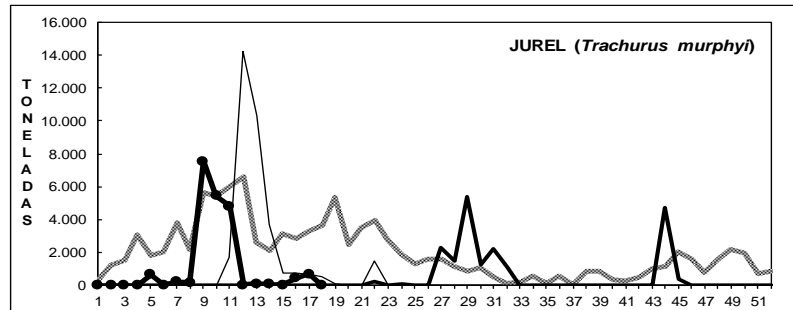
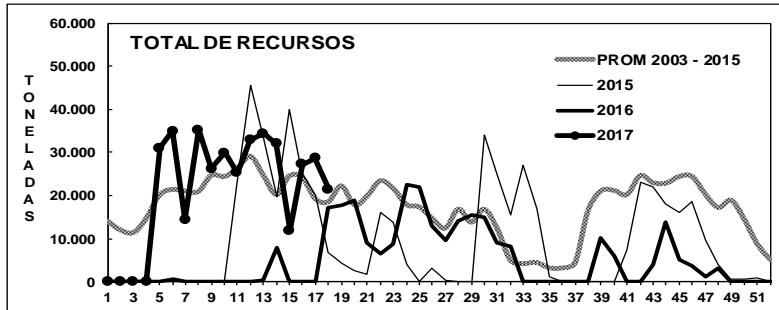
La flota presentó operación de martes a domingo, concentrando el 75% de las descargas entre miércoles y viernes.

¹ La información biológico – pesquera que se entrega en este boletín corresponde a resultados preliminares de la pesquería.



DESEMBARQUE ORIENTADO A LA INDUSTRIA DE REDUCCIÓN XV; I y II REGIÓN, 2003 - 2017

SEMANA 18 (1 AL 7 MAYO, 2017) AÑO 28



DESEMBARQUE SEMANAL DE PECES PELÁGICOS, POR REGIÓN Y PUERTO, 2016

Fuente: Los desembarques corresponden a cifras preliminares entregadas por las Empresas.



ASPECTOS BIOLÓGICOS RELEVANTES DE LOS PECES PELÁGICOS

Las muestras analizadas correspondieron a muestreos realizados de la flota comercial que operó en esta semana.

- ✓ **Anchoveta** *Engraulis ringens*. La estructura de talla de **5.882 ejemplares** muestreados en tierra en los puertos de Arica, Iquique y Mejillones y a bordo presentó una distribución unimodal conformada por anchovetas entre 7,0 y 15,5 cm, con moda en 13,5 cm (25%). La presencia de reclutas en los muestreos de las capturas alcanzó 5% en el área de estudio (no ponderado). Las muestras recopiladas en el puerto de Arica presentaron una distribución de tallas que osciló de 10,5 a 15,0 cm con una moda centrada en 12,5 cm (27%) y un 15% de ejemplares < 12,0 cm. En el puerto de Iquique los muestreos abarcaron el rango de tallas del área de estudio, con una moda ubicada en los 13,5 cm (25%) y un 4% de anchovetas reclutas. En el puerto de Mejillones la amplitud de tallas fluctuó entre 10,5 y 15,5 cm, con moda en 13,0-14,0 cm (45%) y 2% de ejemplares < 12,0 cm. El IGS del área de estudio estimado fue de **3,0%**.

- ✓ **Jurel** *Trachurus murphyi*. Sin desembarque.

- ✓ **Caballa** *Scomber japonicus*. La estructura de talla referencial de **13 ejemplares** muestreados en el puerto de Mejillones presentó una distribución centrada en caballas entre 24 y 29 cm.

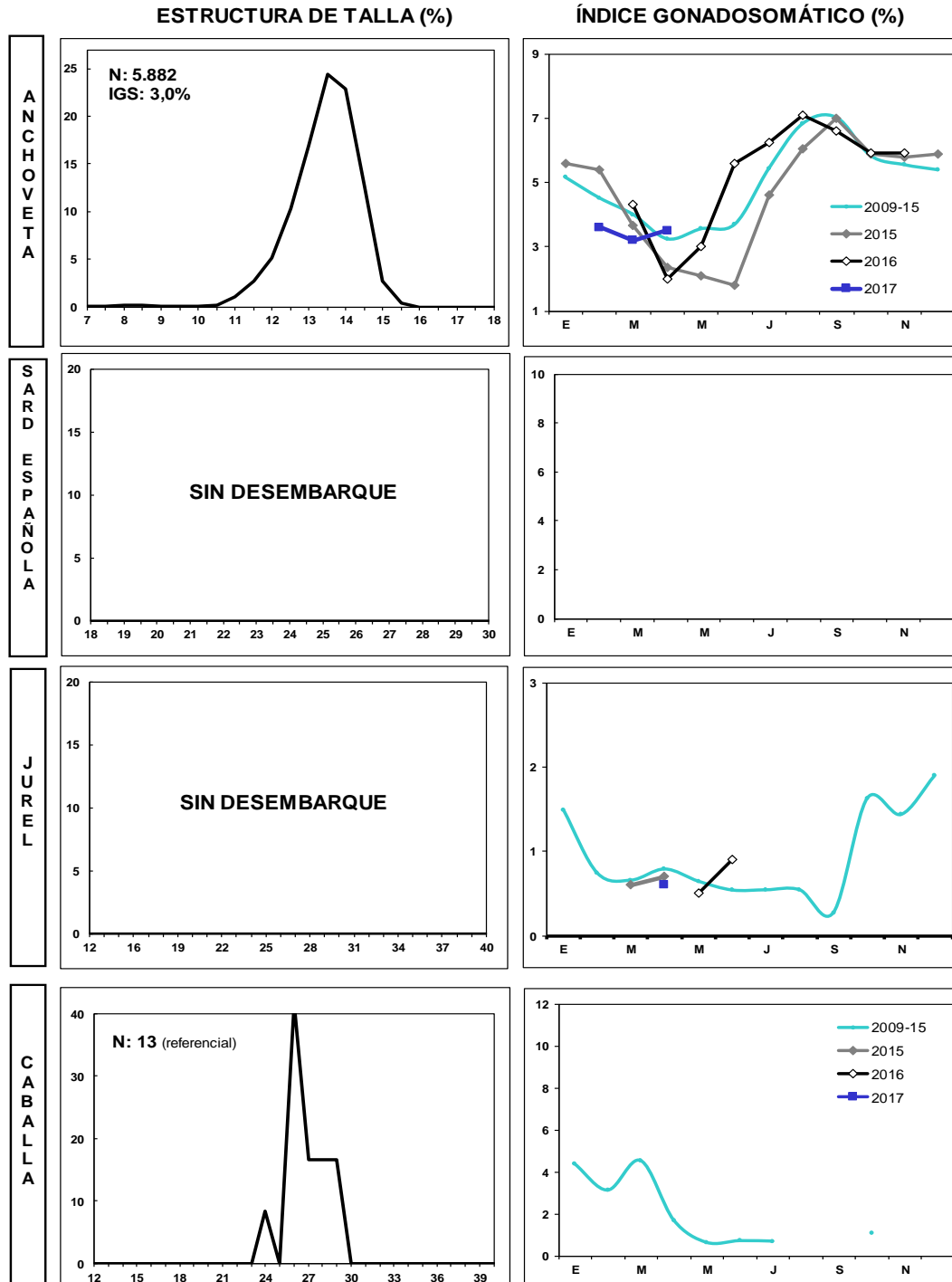
- ✓ **Sardina española** *Sardinops sagax*. Sin desembarque. La estructura de talla referencial de **41 ejemplares** muestreados en el puerto de Mejillones presentó una distribución centrada en sardinas que fluctuaron entre 20,0 y 24,0 cm.

- ✓ **Bacaladillo** *Normanichtys crocheri*. Sin desembarque.



SEMANA 18 (1 AL 7 MAYO, 2017) AÑO 28

DESEMBARQUE SEMANAL XV; I Y II REGIÓN



Las estructuras de tallas que se entregan corresponden al porcentaje de la frecuencia nominal de los muestreos.

1. En el cálculo del índice gonadosomático se analizan los ejemplares iguales o mayores de las siguientes medidas: anchoveta: 12,0 cm LT; sardina: 23 cm LT; jurel: 26 cm LH; caballa: 29 cm LH.
2. El índice gonadosomático de 1996-2003 contempla el valor promedio para cada mes del año y los valores máximos y mínimos del IGS.

**III REGIÓN****En la Semana 18**

el desembarque total fue

0 t

0 t reportadas de anchoveta	0,0 %
0 t de jurel	0,0 %
0 t de sardina española	0,0 %
0 t de caballa	0,0 %
0 t de otras especies	0,0 %

Al 7 mayo

el desembarque acumulado fue

14.725 t

cifra 5% menor (800 t menos) respecto al 2016 y 54% menor (17 mil t menos) respecto al 2015.

Tabla 1 Desembarque de naves de cerco, acumulado a la fecha. III Región (2017, 2016 y 2015)

ACUMULADO	2017		2016		2015		2017 en 2016		2017 en 2015	
	t	%	t	%	t	%	% de variación		% de variación	
Recursos										
Anchoveta	3.007	20,4	8.575	55,2	948	3,0	65 % menor		217 % mayor	
Jurel	5.902	40,1	2.148	13,8	13.894	43,6	175 % mayor		58 % menor	
S. española	0	0,0	0	0,0	0	0,0	% mayor		% mayor	
Caballa	5.798	39,4	4.796	30,9	16.991	53,4	21 % mayor		66 % menor	
Otras especies	18	0,1	8	0,1	0	0,0	125 % mayor		% mayor	
TOTAL	14.725	100	15.527	100	31.833	100	5 % menor		54 % menor	

Tabla 2 Desembarque semanal acumulado en el mes y a la fecha. III Región (2017 a 2008)

Acumulado	2017	2016	2015	2014	2013	2012	2011	2010	2009	2008
MAY Sem 18	0	2.139	622	448	783	1.349	2.269	2.115	71	972
A la fecha	14.725	15.527	31.833	10.392	28.493	29.932	42.668	57.471	41.876	42.742
En el año	0	44.470	48.181	24.152	45.103	54.773	75.939	75.594	53.162	68.622

Flota se mantuvo en puerto por problemas entre los tripulantes, Armadores y Empresa.

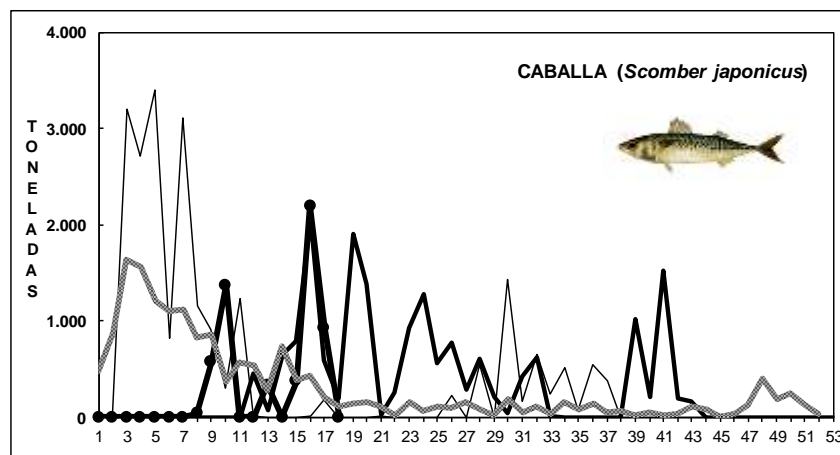
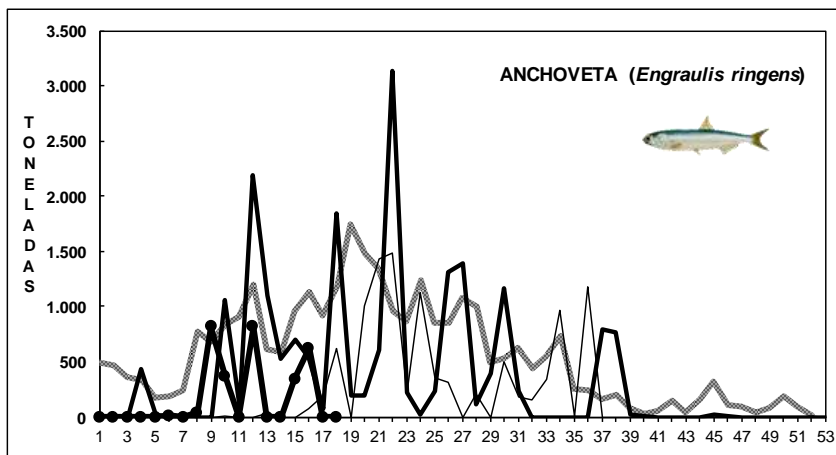
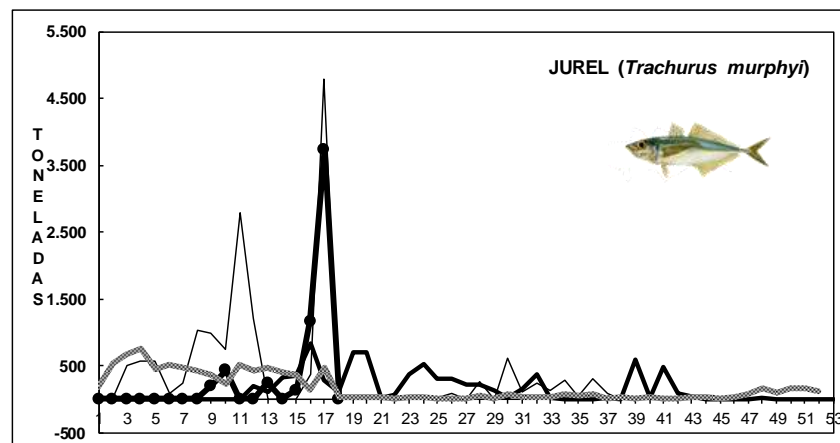
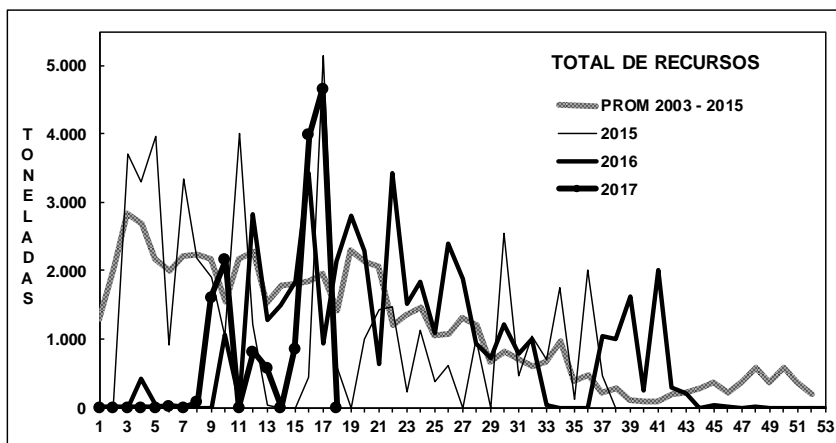
ASPECTOS BIOLÓGICOS RELEVANTES DE LOS PECES PELÁGICOS

- ✓ **Anchoveta** *Engraulis ringens*. Sin desembarque.
- ✓ **Jurel** *Trachurus murphyi*. Sin desembarque.
- ✓ **Caballa** *Scomber japonicus*. Sin desembarque.



DESEMBARQUE ORIENTADO A LA INDUSTRIA DE REDUCCION III REGION, 2003 - 2017

SEMANA 18 (1 AL 7 MAYO, 2017) AÑO 28



Fuente: Los desembarques corresponden a cifras preliminares entregada por la Empresa.



IV REGIÓN

En la Semana 18 el desembarque total fue **1.572 t**

1.273 t de anchoveta	81,0 %
5 t de jurel	0,3 %
0 t de sardina española	0,0 %
3 t de caballa	0,2 %
291 t de otras especies (jibia y machuelo)	18,5 %

Al 7 mayo el desembarque acumulado fue **15.448 t**
cifra 16% mayor (2 mil t más) respecto al 2016 y 2% menor (310 t menos) respecto al 2015.

Tabla 1 Desembarque de naves de cerco, acumulado a la fecha. IV Región (2017, 2016 y 2015)

ACUMULADO	2017		2016		2015		2017 en 2016		2017 en 2015	
	t	%	t	%	t	%	% de variación		% de variación	
Anchoveta	6.879	44,5	14	0,1	4.805	30,5	49.036 % mayor		43 % mayor	
Jurel	4.828	31,3	7.032	53,0	6.091	38,7	31 % menor		21 % menor	
S. española	0	0,0	0	0,0	3	0,0	% mayor		100 % menor	
Caballa	2.225	14,4	4.260	32,1	1.720	10,9	48 % menor		29 % mayor	
Otras especies	1.516	9,8	1.968	14,8	3.140	19,9	23 % menor		52 % menor	
TOTAL	15.448	100	13.274	100	15.759	100	16 % mayor		2 % menor	

Tabla 2 Desembarque semanal, acumulado en el mes y a la fecha. IV Región (2017 a 2008)

Acumulado	2017	2016	2015	2014	2013	2012	2011	2010	2009	2008
MAY Sem 18	1.572	811	489	1.361	478	1.217	386	1.651	646	648
A la fecha	15.448	13.274	15.759	14.005	8.086	25.003	13.118	26.632	17.699	21.350
En el año		24.044	27.941	31.270	18.534	40.789	32.554	48.745	40.404	42.759

Las descargas concentradas los días martes, miércoles y viernes. El recurso jibia destinado a la planta de congelado.

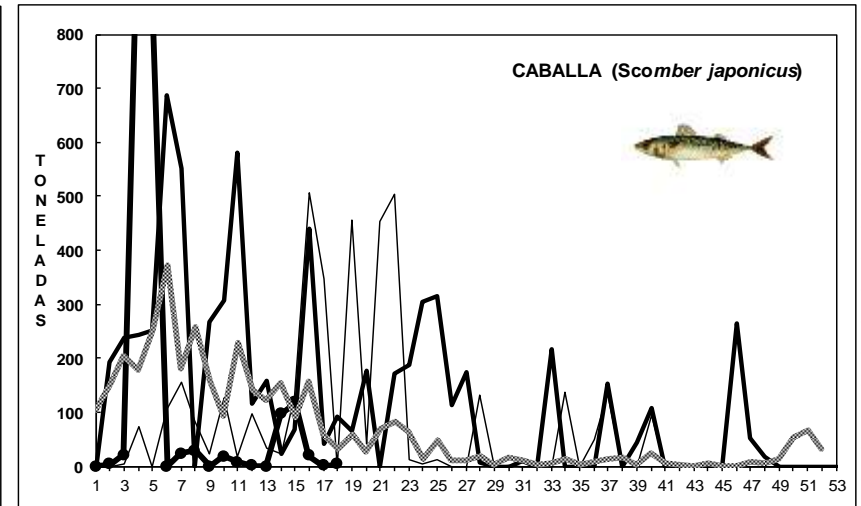
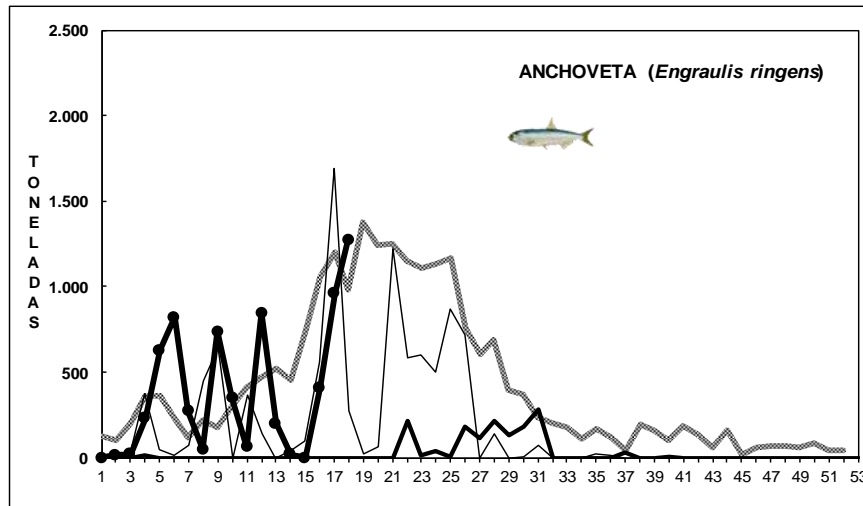
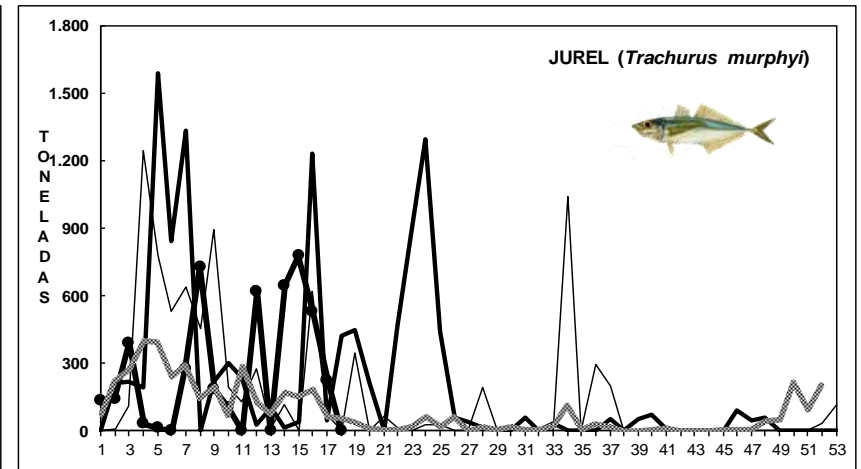
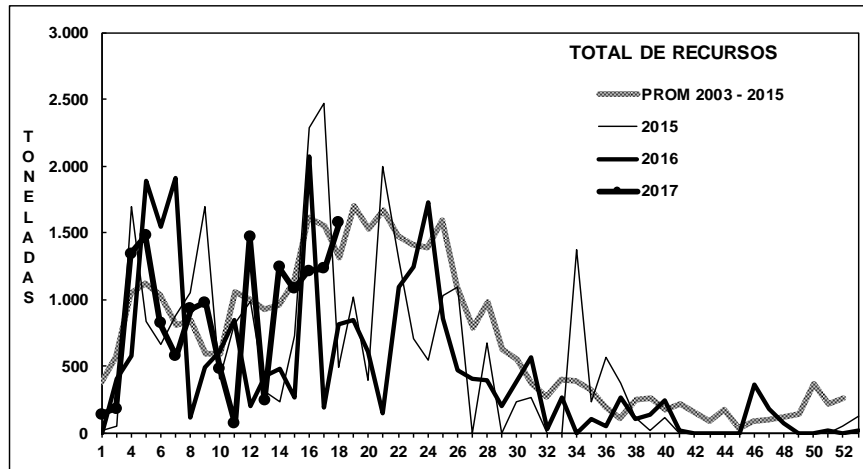
ASPECTOS BIOLÓGICOS RELEVANTES DE LOS PECES PELÁGICOS

- ✓ **Anchoveta** *Engraulis ringens*. La estructura de talla de **93 ejemplares** muestreados presentó una distribución bimodal conformada por anchovetas que oscilaron de 13,0 a 16,5 cm, con moda principal en 14,0 cm (29%) y secundaria en 15,0 cm (18%).
- ✓ **Jurel** *Trachurus murphyi* Escaso desembarque.
- ✓ **Caballa** *Scomber japonicus*. Sin desembarque.



DESEMBARQUE ORIENTADO A LA INDUSTRIA DE REDUCCIÓN IV REGIÓN, 2003 - 2017

SEMANA 18 (1 AL 7 MAYO, 2017) AÑO 28



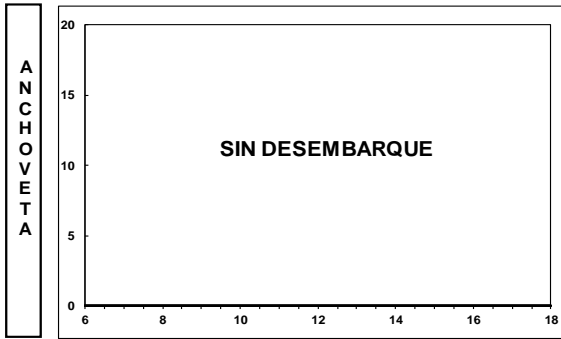
Fuente: Los desembarques corresponden a cifras preliminares entregada por la Empresa.



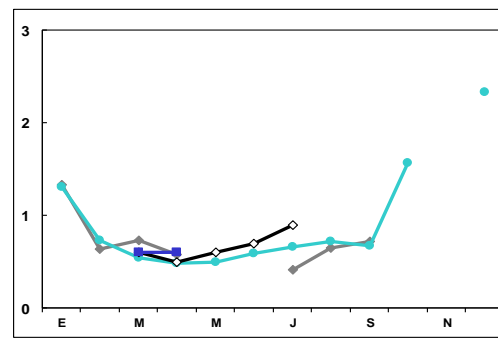
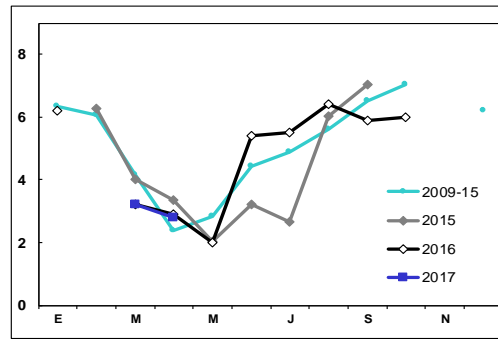
SEMANA 18 (1 AL 7 MAYO, 2017) AÑO 28

DESEMBARQUE SEMANAL III REGIÓN (CALDERA)

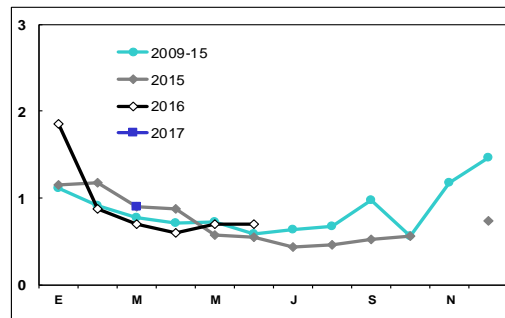
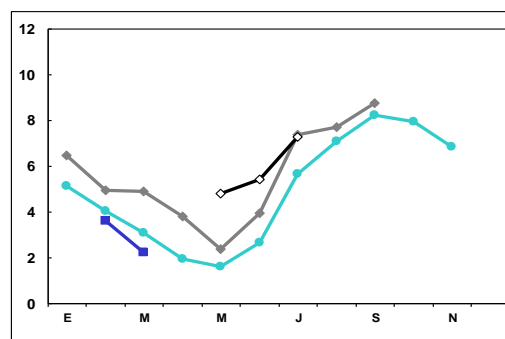
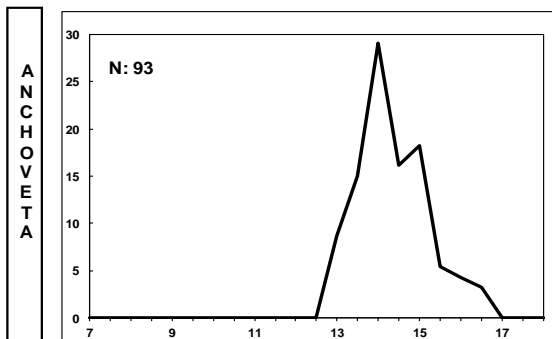
ESTRUCTURA DE TALLA (%)



ÍNDICE GONADOSOMÁTICO (%)



DESEMBARQUE SEMANAL IV REGIÓN (COQUIMBO)



Las estructuras de tallas que se entregan corresponden a las frecuencias nominal de los muestreos. En el cálculo del índice gonadosomático se analizan los ejemplares iguales o mayores de las siguientes medidas: anchoveta: 12,0 cm LT; jurel: 26 cm LH.



www.ifop.cl