



BOLETÍN SEMANAL N°17

(XV, I, II, III, IV REGIONES)

(24 al 30 abril 2017)

Convenio de Desempeño 2017

Programa de Seguimiento de las Principales Pesquerías Pelágicas
de la Zona Norte de Chile. XV – IV Regiones, año 2017

SUBSECRETARÍA DE ECONOMÍA Y EMT / Mayo 2017



BOLETÍN SEMANAL N°17

(XV, I, II, III, IV REGIONES)

(24 al 30 abril 2017)

Convenio de Desempeño 2017

Programa de Seguimiento de las Principales Pesquerías Pelágicas
de la Zona Norte de Chile. XV – IV Regiones, año 2017

SUBSECRETARÍA DE ECONOMÍA Y EMT / Mayo 2017

REQUIRENTE

MINISTERIO DE ECONOMÍA, FOMENTO Y TURISMO

Jefa Subsecretaría de Economía y EMT
Natalia Piergentili Domenech

EJECUTOR

INSTITUTO DE FOMENTO PESQUERO, IFOP

Director Ejecutivo
Leonardo Núñez Montaner

Jefe División Investigación Pesquera
Mauricio Gálvez Larach

JEFA PROYECTO

M. Gabriela Böhm Stoffel

AUTOR

M. Gabriela Böhm Stoffel



BOLETÍN SEMANAL BIOLÓGICO - PESQUERO N° 17

(XV; I; II; III y IV REGIÓN) (24 al 30 ABRIL, 2017) AÑO 28

M. GABRIELA BÖHM S.
gabriela.bohm@ifop.cl

DESEMBARQUE DE PECES PELÁGICOS ORIENTADOS A LA REDUCCIÓN¹

XV; I y II REGIÓN

En la Semana 17	el desembarque total fue	28.591 t
	27.280 t correspondieron a anchoveta	95,4 %
	696 t a jurel	2,4 %
	0 t a sardina española	0,0 %
	593 t a caballa	2,1 %
	22 t a otras especies (principalmente medusas y langostino enano)	0,1 %

Al 30 abril el desembarque acumulado fue **364.135 t**
cifra mayor (355 mil t más) respecto al 2016 y 76% mayor (157 mil t más) respecto al 2015.

Tabla 1 Desembarque de naves de cerco, acumulado a la fecha. XV; I y II Región (2017, 2016 y 2015)

ACUMULADO	2017		2016		2015		2017 en 2016		2017 en 2015	
	t	%	t	%	t	%	% de variación		% de variación	
Anchoveta	322.848	88,7	9.286	99,5	166.738	80,5	3.377 % mayor		94 % mayor	
Jurel	20.150	5,5	0	0,0	32.019	15,5	% mayor		37 % menor	
S. española	26	0,0	0	0,0	315	0,2	% mayor		92 % menor	
Caballa	20.000	5,5	0	0,0	7.169	3,5	% mayor		179 % mayor	
Otras especies	1.111	0,3	51	0,5	770	0,4	2.078 % mayor		44 % mayor	
TOTAL	364.135	100	9.337	100	207.011	100	3.800 % mayor		76 % mayor	

Tabla 2 Desembarque cerquero, acumulado al mes y a la fecha. XV; I y II Región (2017 a 2008)

Acumulado	2017	2016	2015	2014	2013	2012	2011	2010	2009	2008
ABR Sem 14/17	99.644	8.010	104.951	66.297	52.489	41.231	76.615	77.178	73.101	91.884
A la fecha	364.135	9.337	207.011	216.021	195.972	180.823	364.342	344.430	351.397	440.263
En el año		263.280	500.451	747.936	758.389	824.504	1.077.454	697.551	687.887	896.309

Tabla 3 Desembarque por Puerto, en la Semana 17 y acumulado a la fecha. XV; I y II Región, 2017

Puerto	Semana 17		Acumulado en el 2017	
	t	%	t	%
Arica	2.489	8,7	88.409	24,3
Iquique	19.081	66,7	213.150	58,5
Tocopilla	0	0,0	0	0,0
Mejillones	7.021	24,6	62.576	17,2
Total	28.591	100,0	364.135	100,0

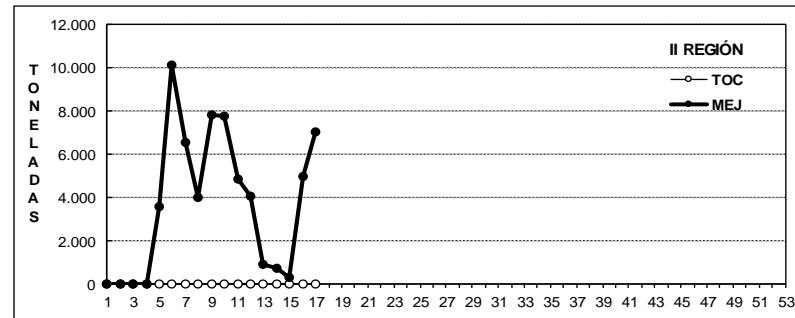
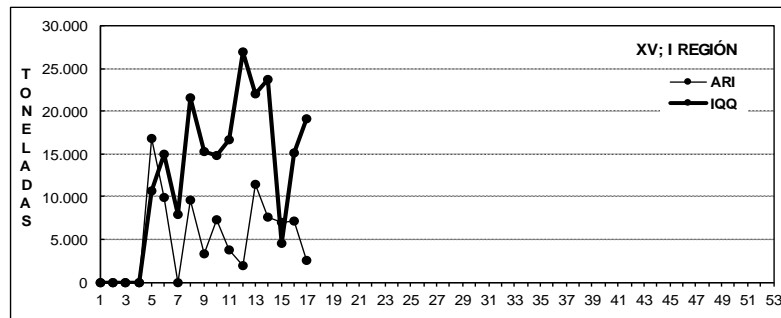
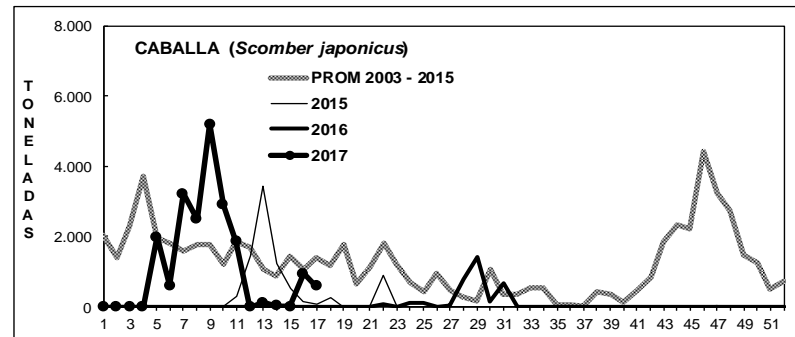
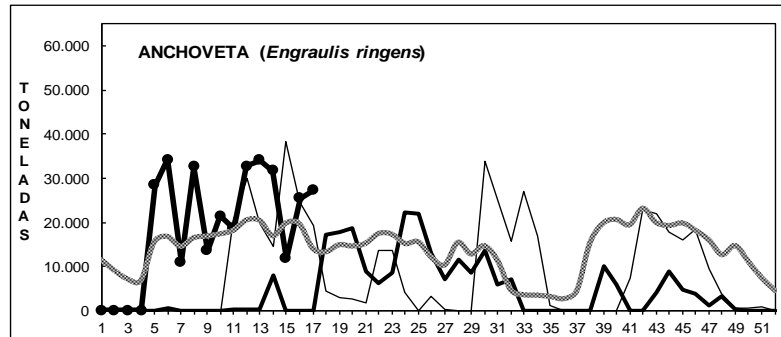
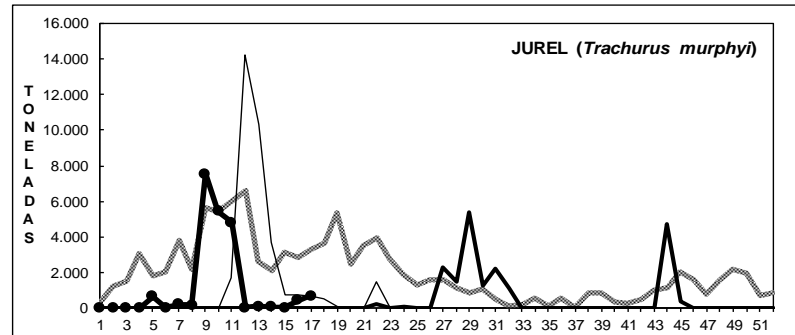
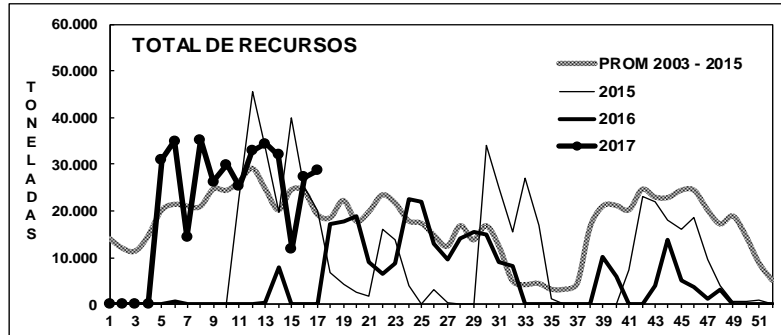
La flota presentó operación de lunes a sábado.

¹ La información biológico – pesquera que se entrega en este boletín corresponde a resultados preliminares de la pesquería.



DESEMBARQUE ORIENTADO A LA INDUSTRIA DE REDUCCIÓN XV; I y II REGIÓN, 2003 - 2017

SEMANA 17 (24 AL 30 ABRIL, 2017) AÑO 28



DESEMBARQUE SEMANAL DE PECES PELÁGICOS, POR REGIÓN Y PUERTO, 2016

Fuente: Los desembarques corresponden a cifras preliminares entregadas por las Empresas.



ASPECTOS BIOLÓGICOS RELEVANTES DE LOS PECES PELÁGICOS

Las muestras analizadas correspondieron a muestreos realizados de la flota comercial que operó en esta semana.

- ✓ **Anchoveta** *Engraulis ringens*. La estructura de talla de **11.362 ejemplares** muestreados en tierra en los puertos de Arica, Iquique y Mejillones y a bordo presentó una distribución unimodal conformada por anchovetas entre 6,0 y 15,5 cm, con moda en 13,0 cm (22%). La presencia de reclutas en los muestreos de las capturas alcanzó 9% en el área de estudio (no ponderado). Las muestras recopiladas en el puerto de Arica presentaron una distribución de tallas que osciló de 10,0 a 15,0 cm con una moda centrada en 12,0 – 12,5 cm (47%) y un 20% de ejemplares < 12,0 cm. En el puerto de Iquique los muestreos abarcaron el rango de tallas del área de estudio, con una moda ubicada en los 13,0-13,5 cm (50%) y sólo un 2% de anchovetas reclutas. En el puerto de Mejillones la amplitud de tallas fluctuó entre 8,0 y 15,5 cm, con moda en 13,0-13,5 cm (45%) y 8% de ejemplares < 12,0 cm. El IGS del área de estudio estimado fue de **3,5%**.

- ✓ **Jurel** *Trachurus murphyi*. La estructura de talla de **201 ejemplares** muestreados en los puertos de Iquique y Mejillones presentó una distribución multimodal conformada por jureles entre 16 y 34 cm, con moda principal en 25 cm (17%) y secundaria en 18 cm (8%). El IGS estimado fue **0,6%**.

- ✓ **Caballa** *Scomber japonicus*. La estructura de talla de **212 ejemplares** muestreados en los puertos de Iquique y Mejillones presentó una distribución multimodal conformada por caballas entre 18 y 38 cm, con moda principal en 34-35 cm (27%) y secundaria en 26-27 cm (20%). El IGS estimado fue **1,2%**.

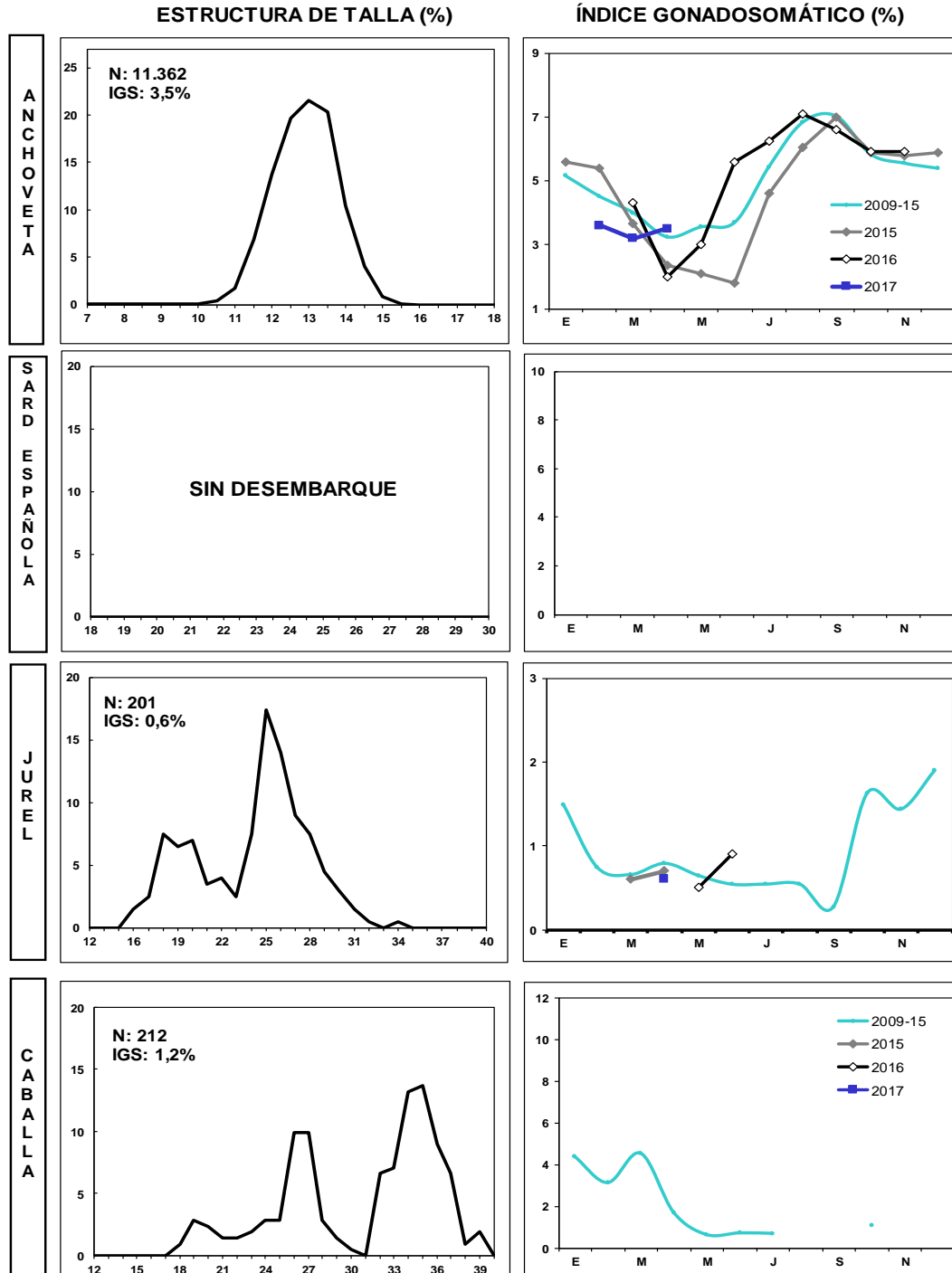
- ✓ **Sardina española** *Sardinops sagax*. Sin desembarque.

- ✓ **Bacaladillo** *Normanichtys crocheri*. Sin desembarque.



SEMANA 17 (24 AL 30 ABRIL, 2017) AÑO 28

DESEMBARQUE SEMANAL XV; I Y II REGIÓN



Las estructuras de tallas que se entregan corresponden al porcentaje de la frecuencia nominal de los muestreos.
1. En el cálculo del índice gonadosomático se analizan los ejemplares iguales o mayores de las siguientes medidas: anchoveta: 12,0 cm LT; sardina: 23 cm LT; jurel: 26 cm LH; caballa: 29 cm LH.
2. El índice gonadosomático de 1996-2003 contempla el valor promedio para cada mes del año y los valores máximos y mínimos del IGS.



III REGIÓN

En la Semana 17	el desembarque total fue	4.659 t
0 t reportadas de anchoveta		0,0 %
3.732 t de jurel		80,1 %
0 t de sardina española		0,0 %
927 t de caballa		19,9 %
0 t de otras especies		0,0 %

Al 30 abril el desembarque acumulado fue **14.725 t**
cifra 10% mayor (1 mil t más) respecto al 2016 y 53% menor (16 mil t menos) respecto al 2015.

Tabla 1 Desembarque de naves de cerco, acumulado a la fecha. III Región (2017, 2016 y 2015)

ACUMULADO Recursos	2017		2016		2015		2017 en 2016	2017 en 2015
	t	%	t	%	t	%	% de variación	% de variación
Anchoveta	3.007	20,4	6.728	50,3	326	1,0	55 % menor	822 % mayor
Jurel	5.902	40,1	2.051	15,3	13.894	44,5	188 % mayor	58 % menor
S. española	0	0,0	0	0,0	0	0,0	% mayor	% mayor
Caballa	5.798	39,4	4.601	34,4	16.991	54,4	26 % mayor	66 % menor
Otras especies	18	0,1	8	0,1	0	0,0	125 % mayor	% mayor
TOTAL	14.725	100	13.388	100	31.211	100	10 % mayor	53 % menor

Tabla 2 Desembarque semanal acumulado en el mes y a la fecha. III Región (2017 a 2008)

Acumulado	2017	2016	2015	2014	2013	2012	2011	2010	2009	2008
ABR Sem 14/17	9.494	7.675	5.601	588	12.115	7.749	6.946	14.719	3.897	7.481
A la fecha	14.725	13.388	31.211	9.944	27.710	28.583	40.399	55.356	41.805	41.770
En el año	0	44.470	48.181	24.152	45.103	54.773	75.939	75.594	53.162	68.622

El 75% de las descargas se concentraron el lunes, martes y viernes.

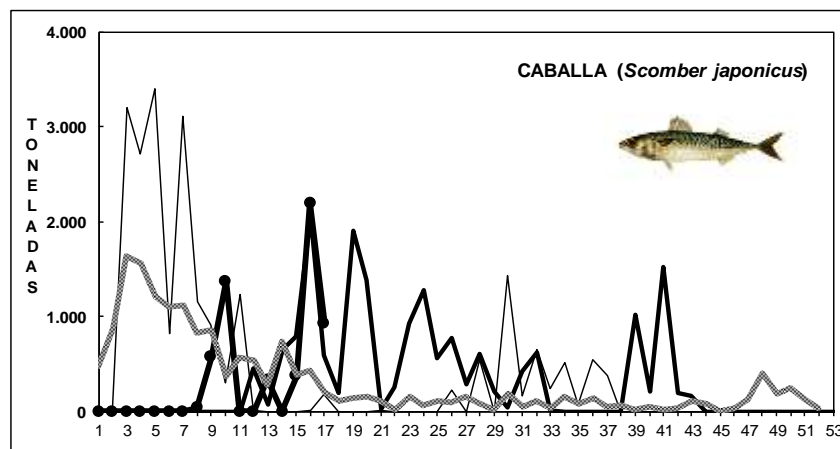
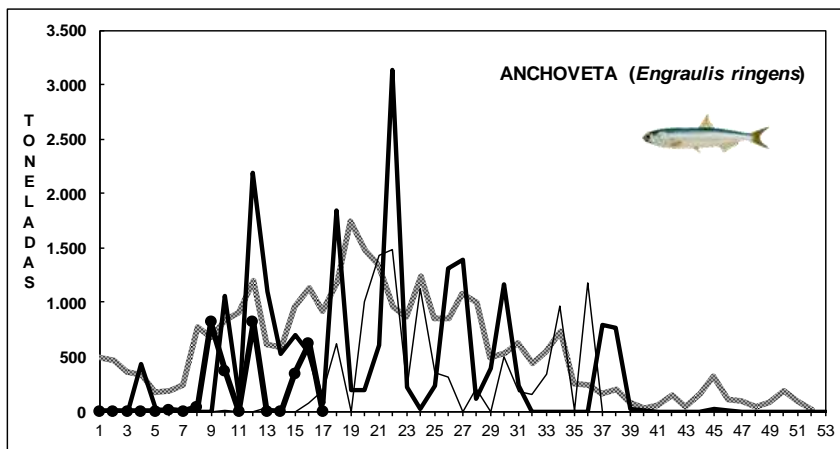
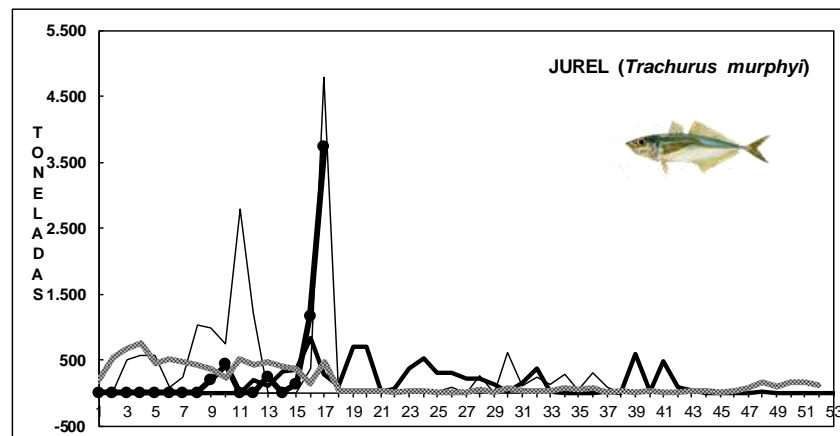
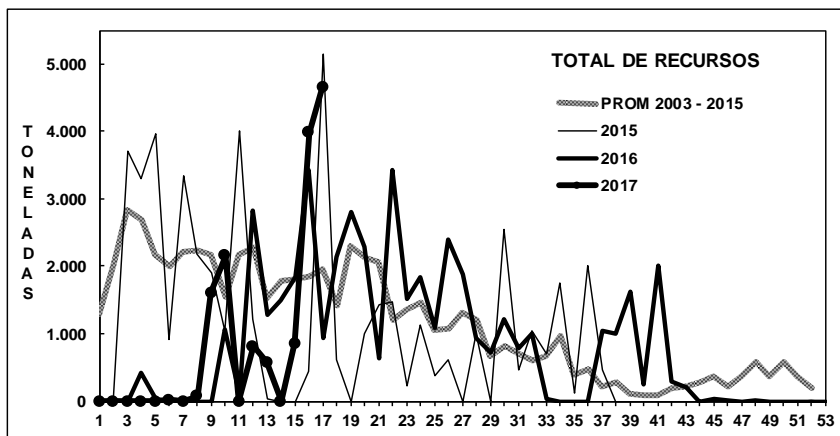
ASPECTOS BIOLÓGICOS RELEVANTES DE LOS PECES PELÁGICOS

- ✓ **Anchoveta** *Engraulis ringens*. Sin desembarque.
- ✓ **Jurel** *Trachurus murphyi*. La estructura de talla referencial de **291 ejemplares** muestreados presentó una distribución multimodal conformada por jureles que oscilaron de 24 a 37 cm, con moda principal en 30 cm (20%) y secundaria en 28 cm (16%). El IGS estimado fue **0,6%**.
- ✓ **Caballa** *Scomber japonicus*. Se logró rescatar sólo **8 ejemplares** que se distribuyeron de 33 a 37 cm.



DESEMBARQUE ORIENTADO A LA INDUSTRIA DE REDUCCION III REGIÓN, 2003 - 2017

SEMANA 17 (24 AL 30 ABRIL, 2017) AÑO 28



Fuente: Los desembarques corresponden a cifras preliminares entregada por la Empresa.



IV REGIÓN

En la Semana 17 el desembarque total fue **1.230 t**

959 t de anchoveta	78,0 %
227 t de jurel	18,5 %
0 t de sardina española	0,0 %
1 t de caballa	0,1 %
43 t de otras especies (jibia y machuelo)	3,5 %

Al 30 abril el desembarque acumulado fue **13.876 t**
cifra 11% mayor (1 mil t más) respecto al 2016 y 9% menor (1 mil t menos) respecto al 2015.

Tabla 1 Desembarque de naves de cerco, acumulado a la fecha. IV Región (2017, 2016 y 2015)

ACUMULADO	2017		2016		2015		2017 en 2016		2017 en 2015	
	t	%	t	%	t	%	% de variación		% de variación	
Anchoveta	5.606	40,4	14	0,1	4.529	29,7	39.943 % mayor		24 % mayor	
Jurel	4.823	34,8	6.612	53,1	6.091	39,9	27 % menor		21 % menor	
S. española	0	0,0	0	0,0	3	0,0	% mayor		100 % menor	
Caballa	2.222	16,0	4.168	33,4	1.720	11,3	47 % menor		29 % mayor	
Otras especies	1.225	8,8	1.669	13,4	2.927	19,2	27 % menor		58 % menor	
TOTAL	13.876	100	12.463	100	15.270	100	11 % mayor		9 % menor	

Tabla 2 Desembarque semanal, acumulado en el mes y a la fecha. IV Región (2017 a 2008)

Acumulado	2017	2016	2015	2014	2013	2012	2011	2010	2009	2008
ABR Sem 14/17	4.755	3.002	5.718	3.639	2.336	8.411	5.149	8.837	4.273	4.772
A la fecha	13.876	12.463	15.270	12.644	7.608	23.786	12.732	24.981	17.053	20.702
En el año		24.044	27.941	31.270	18.534	40.789	32.554	48.745	40.404	42.759

Las descargas concentradas los días lunes, martes y viernes. Gran parte de las descargas de jurel se destinaron a la planta de conservería.

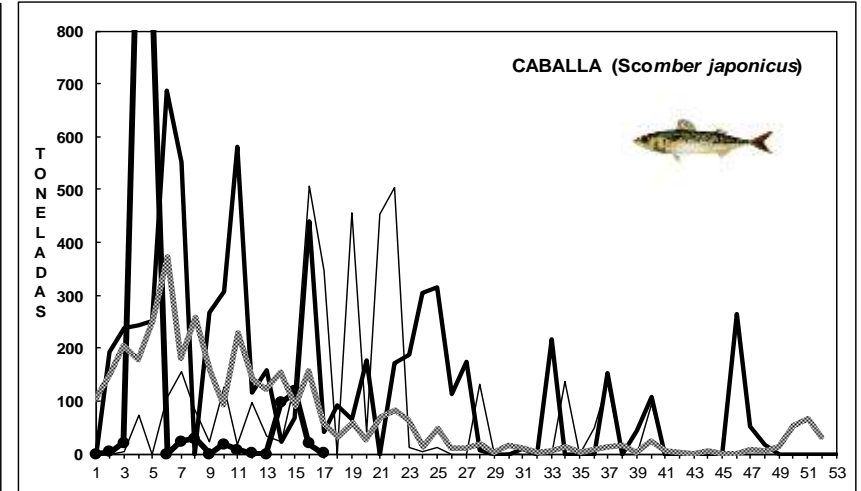
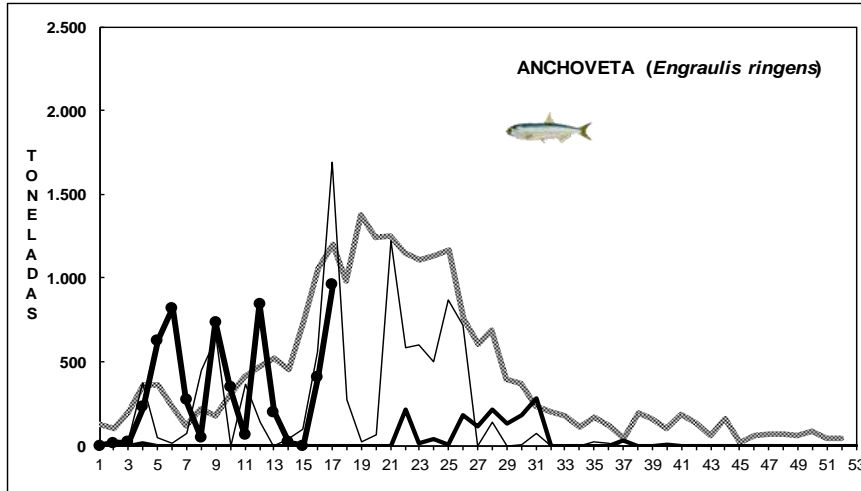
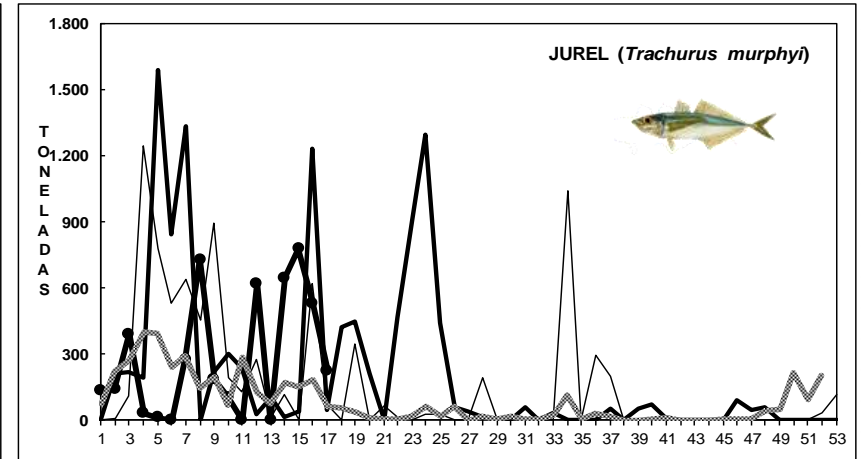
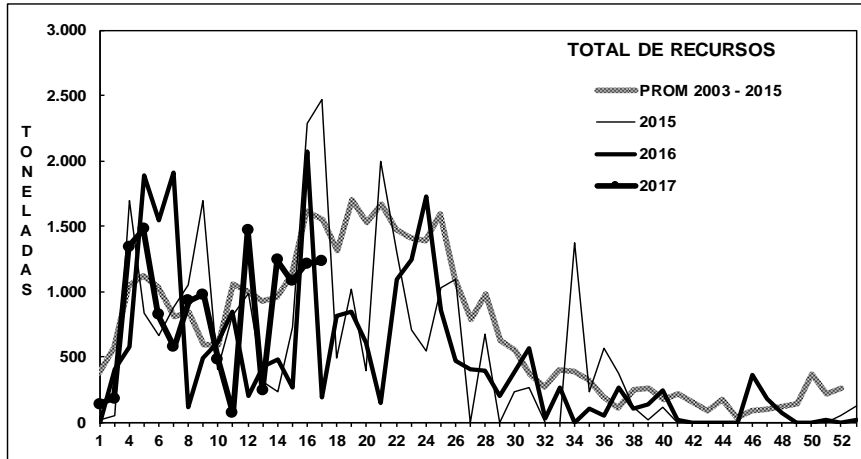
ASPECTOS BIOLÓGICOS RELEVANTES DE LOS PECES PELÁGICOS

- ✓ **Anchoveta** *Engraulis ringens*. La estructura de talla de **276 ejemplares** muestreados presentó una distribución bimodal conformada por anchovetas que oscilaron de 10,0 a 16,5 cm, con moda principal en 14,0 cm (27%) y secundaria en 13,0 cm (19%).
- ✓ **Jurel** *Trachurus murphyi* No se logra rescatar muestras ya que las descargas se realizan fuera en la tarde-noche.
- ✓ **Caballa** *Scomber japonicus*. Sin desembarque.



DESEMBARQUE ORIENTADO A LA INDUSTRIA DE REDUCCIÓN IV REGIÓN, 2003 - 2017

SEMANA 17 (24 AL 30 ABRIL, 2017) AÑO 28



Fuente: Los desembarques corresponden a cifras preliminares entregada por la Empresa.

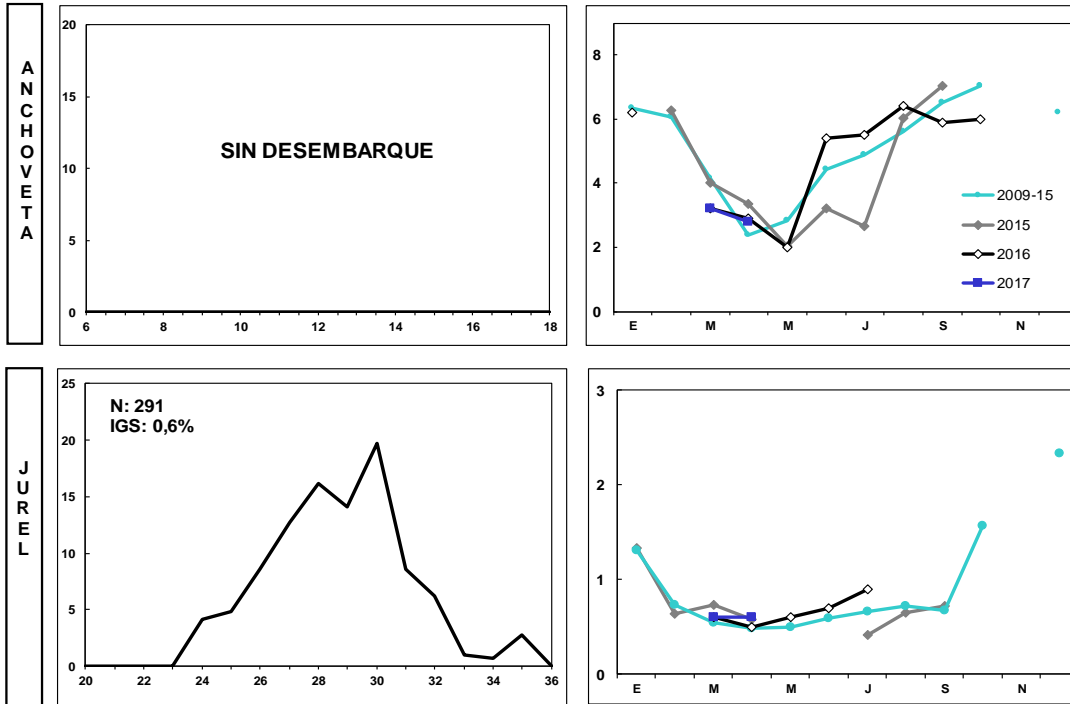


SEMANA 17 (24 AL 30 ABRIL, 2017) AÑO 28

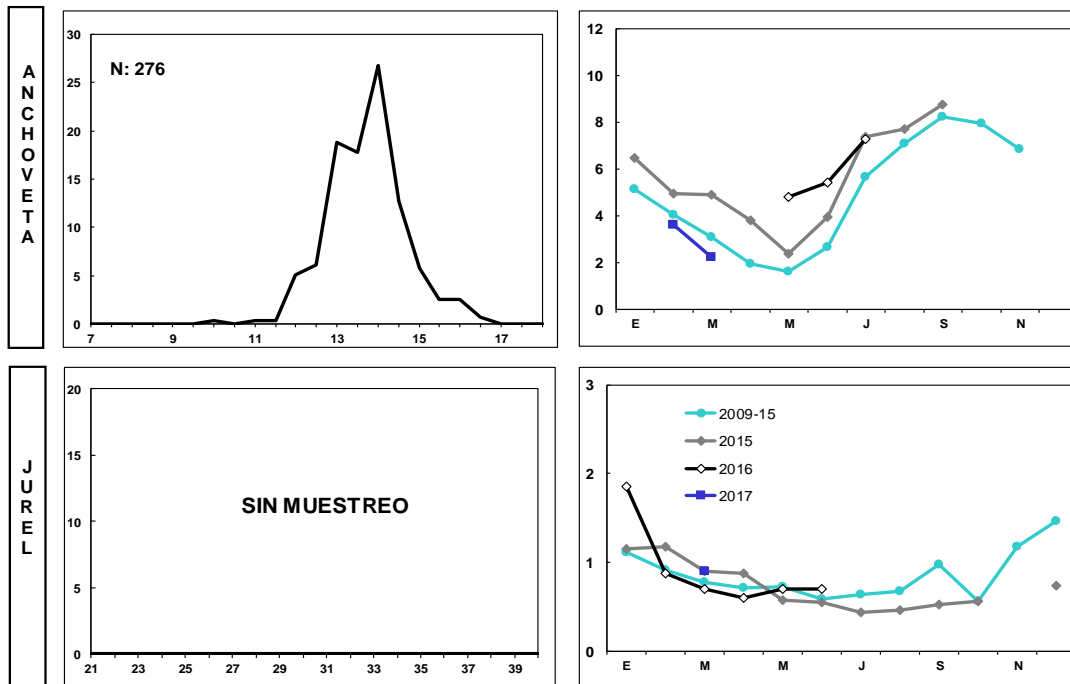
DESEMBARQUE SEMANAL III REGIÓN (CALDERA)

ESTRUCTURA DE TALLA (%)

ÍNDICE GONADOSOMÁTICO (%)



DESEMBARQUE SEMANAL IV REGIÓN (COQUIMBO)



Las estructuras de tallas que se entregan corresponden a las frecuencias nominal de los muestreos.
En el cálculo del índice gonadosomático se analizan los ejemplares iguales o mayores de las siguientes medidas: anchoveta: 12,0 cm LT; jurel: 26 cm LH.



www.ifop.cl