



**BOLETÍN SEMANAL N°15**

(XV, I, II, III, IV REGIONES)

**(10 al 16 abril 2017)**

Convenio de Desempeño 2017

Programa de Seguimiento de las Principales Pesquerías Pelágicas  
de la Zona Norte de Chile. XV – IV Regiones, año 2017

SUBSECRETARÍA DE ECONOMÍA Y EMT / Abril 2017



## **BOLETÍN SEMANAL N°15**

(XV, I, II, III, IV REGIONES)

**(10 al 16 abril 2017)**

Convenio de Desempeño 2017

Programa de Seguimiento de las Principales Pesquerías Pelágicas  
de la Zona Norte de Chile. XV – IV Regiones, año 2017

**SUBSECRETARÍA DE ECONOMÍA Y EMT / Abril 2017**

### **REQUIRENTE**

**MINISTERIO DE ECONOMÍA, FOMENTO Y TURISMO**

Jefa Subsecretaría de Economía y EMT  
**Natalia Piergentili Domenech**

### **EJECUTOR**

**INSTITUTO DE FOMENTO PESQUERO, IFOP**

Director Ejecutivo  
**Leonardo Núñez Montaner**

Jefe División Investigación Pesquera  
**Mauricio Gálvez Larach**

### **JEFA PROYECTO**

M. Gabriela Böhm Stoffel

### **AUTOR**

M. Gabriela Böhm Stoffel



## BOLETÍN SEMANAL BIOLÓGICO - PESQUERO N° 15

(XV; I; II; III y IV REGIÓN) (10 al 16 ABRIL, 2017) AÑO 28

M. GABRIELA BÖHM S.  
[gabriela.bohm@ifop.cl](mailto:gabriela.bohm@ifop.cl)

### DESEMBARQUE DE PECES PELÁGICOS ORIENTADOS A LA REDUCCIÓN<sup>1</sup>

#### XV; I y II REGIÓN

En la Semana 15 el desembarque total fue **11.878 t**

**11.803 t correspondieron a anchoveta 99,4 %**

29 t a jurel 0,2 %

0 t a sardina española 0,0 %

10 t a caballa 0,1 %

36 t a otras especies (principalmente langostino enano) 0,3 %

Al 16 abril el desembarque acumulado fue **308.356 t**  
cifra mayor (299 mil t más) respecto al 2016 y mayor (147 mil t más) respecto al 2015.

**Tabla 1 Desembarque de naves de cerco, acumulado a la fecha. XV; I y II Región (2017, 2016 y 2015)**

ACUMULADO	2017		2016		2015		2017 en 2016		2017 en 2015	
Recursos	t	%	t	%	t	%	% de variación		% de variación	
Anchoveta	<b>270.057</b>	0,0	9.286	0,0	123.049	0,0	2.808 % mayor		119 % mayor	
Jurel	<b>19.022</b>	0,0	0	0,0	30.615	0,0	% mayor		38 % menor	
S. española	<b>26</b>	0,0	0	0,0	271	0,0	% mayor		90 % menor	
Caballa	<b>18.466</b>	0,0	0	0,0	6.940	0,0	% mayor		166 % mayor	
Otras especies	<b>785</b>	0,0	51	0,0	628	0,0	1.439 % mayor		25 % mayor	
<b>TOTAL</b>	<b>308.356</b>	0	9.337	0	161.503	0	<b>3.203 % mayor</b>		<b>91 % mayor</b>	

**Tabla 2 Desembarque cerquero, acumulado al mes y a la fecha. XV; I y II Región (2017 a 2008)**

Acumulado	2017	2016	2015	2014	2013	2012	2011	2010	2009	2008
ABR Sem 14/15	43.865	8.010	59.443	25.416	11.421	20.849	44.466	31.462	29.914	52.476
A la fecha	308.356	9.337	161.503	175.140	154.904	160.441	332.193	298.714	308.210	400.855
En el año		263.280	500.451	747.936	758.389	824.504	1.077.454	697.551	687.887	896.309

**Tabla 3 Desembarque por Puerto, en la Semana 15 y acumulado a la fecha. XV; I y II Región, 2017**

Puerto	Semana 15		Acumulado en el 2017	
	t	%	t	%
Arica	<b>7.045</b>	59,3	<b>78.771</b>	25,5
Iquique	<b>4.561</b>	38,4	<b>178.987</b>	58,0
Tocopilla	<b>0</b>	0,0	<b>0</b>	0,0
Mejillones	<b>272</b>	2,3	<b>50.598</b>	16,4
<b>Total</b>	<b>11.878</b>	100,0	<b>308.356</b>	100,0

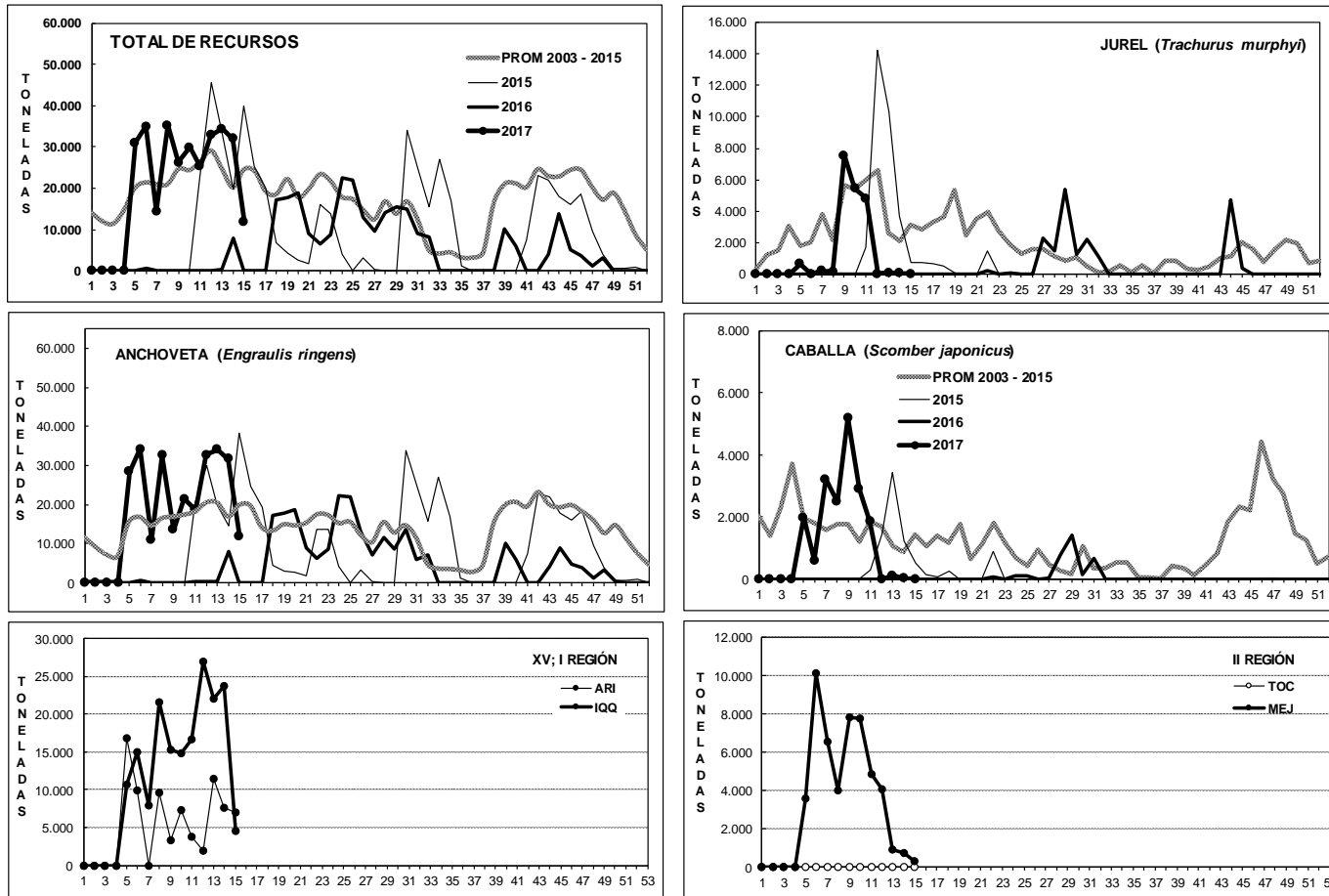
La flota concentró la operación de lunes a jueves.

<sup>1</sup> La información biológico – pesquera que se entrega en este boletín corresponde a resultados preliminares de la pesquería.



### DESEMBARQUE ORIENTADO A LA INDUSTRIA DE REDUCCIÓN XV; I y II REGIÓN, 2003 - 2017

SEMANA 15 (10 AL 16 ABRIL, 2017) AÑO 28



DESEMBARQUE SEMANAL DE PECES PELÁGICOS, POR REGIÓN Y PUERTO, 2016

Fuente: Los desembarques corresponden a cifras preliminares entregadas por las Empresas.



## ASPECTOS BIOLÓGICOS RELEVANTES DE LOS PECES PELÁGICOS

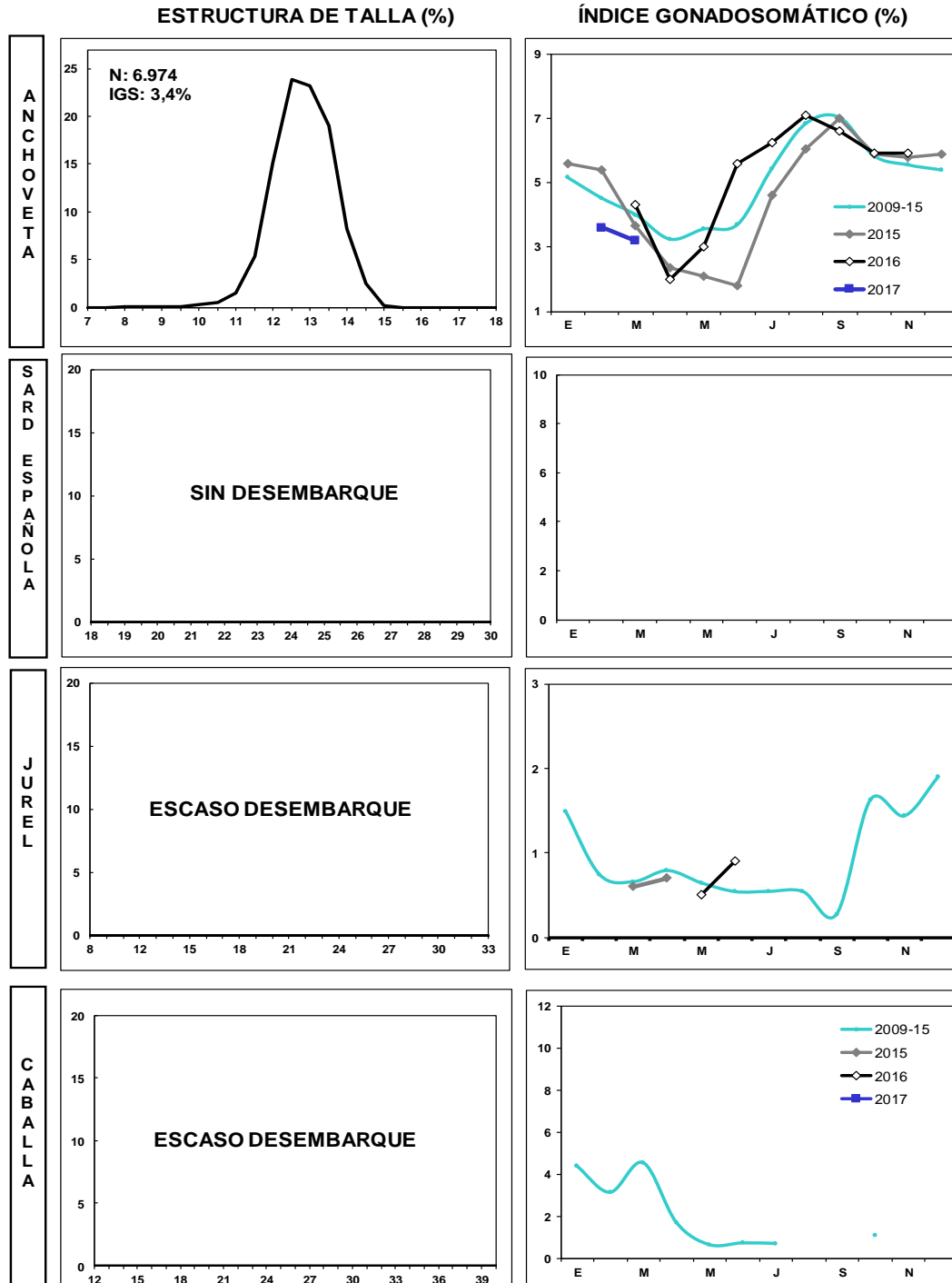
Las muestras analizadas correspondieron a muestreos realizados de la flota comercial que operó en esta semana.

- ✓ **Anchoveta** *Engraulis ringens*. La estructura de talla de **6.974 ejemplares** muestreados en tierra en los puertos de Arica, Iquique y Mejillones y a bordo presentó una distribución unimodal conformada por anchovetas entre 8,0 y 15,0 cm, con moda en 12,5 – 13,0 cm (47%). La presencia de reclutas en los muestreos de las capturas alcanzó 8% en el área de estudio (no ponderado). El IGS estimado fue de **3,4%**.
  
- ✓ **Jurel** *Trachurus murphyi*. Escaso desembarque.
  
- ✓ **Caballa** *Scomber japonicus*. Escaso desembarque.
  
- ✓ **Sardina española** *Sardinops sagax*. Sin desembarque.
  
- ✓ **Bacaladillo** *Normanichtys crocheri*. Sin desembarque.



## SEMANA 15 (10 AL 16 ABRIL, 2017) AÑO 28

### DESEMBARQUE SEMANAL XV; I Y II REGIÓN



Las estructuras de tallas que se entregan corresponden al porcentaje de la frecuencia nominal de los muestreos.  
1. En el cálculo del índice gonadosomático se analizan los ejemplares iguales o mayores de las siguientes medidas: anchoveta: 12,0 cm LT; sardina: 23 cm LT; jurel: 26 cm LH; caballa: 29 cm LH.  
2. El índice gonadosomático de 1996-2003 contempla el valor promedio para cada mes del año y los valores máximos y mínimos del IGS.



### III REGIÓN

En la Semana 15 el desembarque total fue **850 t**

<b>345 t reportadas de anchoveta</b>	<b>40,6 %</b>
137 t de jurel	16,1 %
0 t de sardina española	0,0 %
<b>368 t de caballa</b>	<b>43,3 %</b>
0 t de otras especies	0,0 %

Al 16 abril el desembarque acumulado fue **6.081 t**  
cifra 33% menor (3 mil t menos) respecto al 2016 y 76% menor (20 mil t menos) respecto al 2015.

Tabla 1 Desembarque de naves de cerco, acumulado a la fecha. III Región (2017, 2016 y 2015)

ACUMULADO	2017		2016		2015		2017 en 2016		2017 en 2015	
	t	%	t	%	t	%	% de variación		% de variación	
Anchoveta	2.385	0,0	6.121	0,0	69	0,0	61 % menor		3.357 % mayor	
Jurel	1.002	0,0	955	0,0	8.731	0,0	5 % mayor		89 % menor	
S. española	0	0,0	0	0,0	0	0,0	% mayor		% mayor	
Caballa	2.676	0,0	1.959	0,0	16.810	0,0	37 % mayor		84 % menor	
Otras especies	18	0,0	6	0,0	0	0,0	200 % mayor		% mayor	
TOTAL	6.081	0	9.041	0	25.610	0	33 % menor		76 % menor	

Tabla 2 Desembarque semanal acumulado en el mes y a la fecha. III Región (2017 a 2008)

Acumulado	2017	2016	2015	2014	2013	2012	2011	2010	2009	2008
ABR Sem 14/15	850	3.328	0	70	5.007	2.464	3.216	9.150	2.962	5.126
A la fecha	6.081	9.041	25.610	9.426	20.602	23.298	36.669	49.787	40.870	39.415
En el año	0	44.470	48.181	24.152	45.103	54.773	75.939	75.594	53.162	68.622

El domingo se concentraron las descargas de jurel y caballa y las de anchoveta el jueves y sábado.

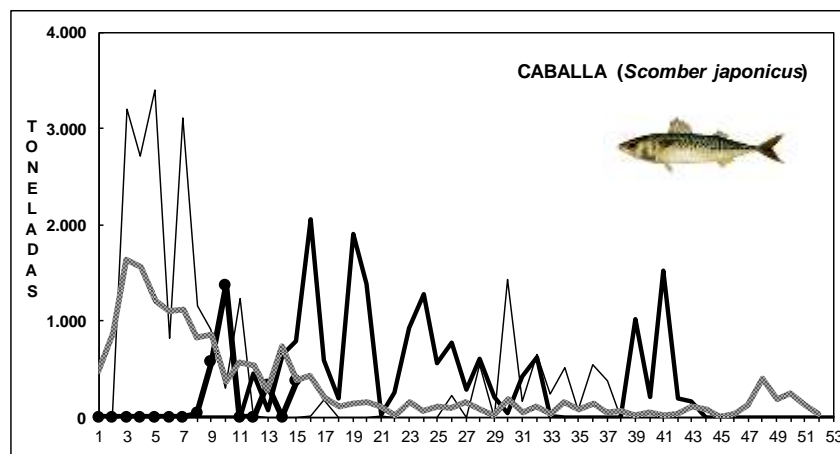
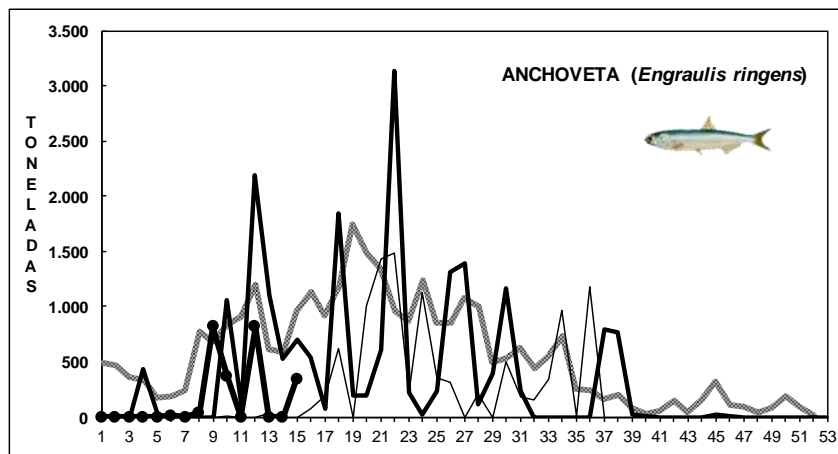
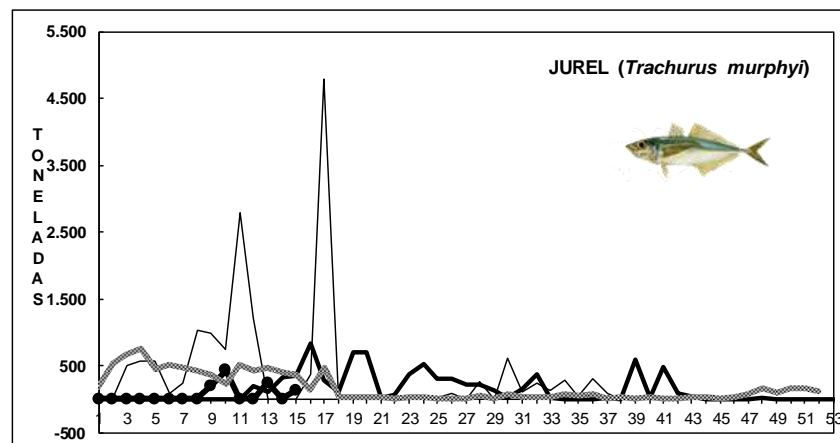
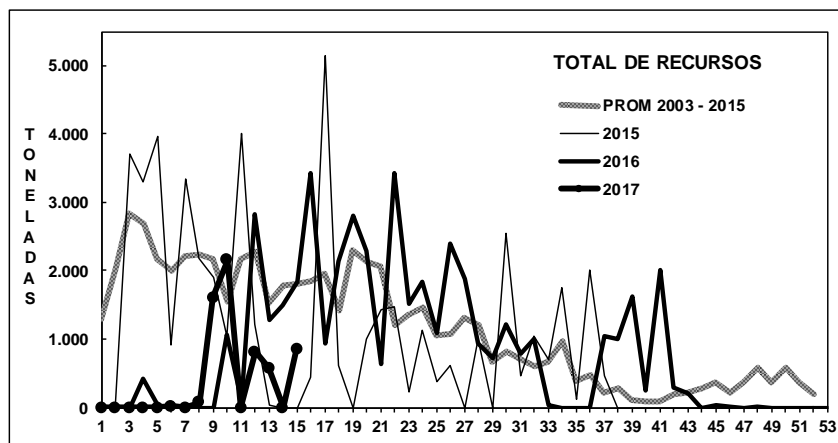
### ASPECTOS BIOLÓGICOS RELEVANTES DE LOS PECES PELÁGICOS

- ✓ **Anchoveta** *Engraulis ringens*. La estructura de talla de **223 ejemplares** muestreados presentó una distribución unimodal conformada por anchovetas entre 12,0 y 16,0 cm, con moda en 14,5 cm (27%). El IGS estimado fue **2,8%**.
- ✓ **Jurel** *Trachurus murphyi*. La estructura de talla referencial de **53 ejemplares** muestreados presentó una distribución unimodal conformada por jureles que oscilaron de 27 a 33 cm, con moda en 28 cm (30%). El IGS estimado fue **0,6%**.
- ✓ **Caballa** *Scomber japonicus*. Alto reporte concentrado el día domingo.



## DESEMBARQUE ORIENTADO A LA INDUSTRIA DE REDUCCION III REGION, 2003 - 2017

### SEMANA 15 (10 AL 16 ABRIL, 2017) AÑO 28



Fuente: Los desembarques corresponden a cifras preliminares entregada por la Empresa.





## IV REGIÓN

<b>En la Semana 15</b>	el desembarque total fue	<b>1.078 t</b>
0 t de anchoveta		0,0 %
<b>778 t de jurel</b>		<b>72,2 %</b>
0 t de sardina española		0,0 %
118 t de caballa		10,9 %
182 t de otras especies (machuelo)		16,9 %

**Al 16 abril** el desembarque acumulado fue **11.436 t**  
cifra 12% mayor (1 mil t más) respecto al 2016 y 9% mayor (1 mil t más) respecto al 2015.

**Tabla 1 Desembarque de naves de cerco, acumulado a la fecha. IV Región (2017, 2016 y 2015)**

ACUMULADO	2017		2016		2015		2017 en 2016	2017 en 2015
	t	%	t	%	t	%	% de variación	% de variación
Anchoveta	<b>4.238</b>	37,1	14	0,0	2.273	21,6	30.171 % mayor	86 % mayor
Jurel	<b>4.067</b>	35,6	5.336	0,0	5.400	51,4	24 % menor	25 % menor
S. española	<b>0</b>	0,0	0	0,0	3	0,0	% mayor	100 % menor
Caballa	<b>2.202</b>	19,3	3.686	0,0	867	8,2	40 % menor	154 % mayor
Otras especies	<b>929</b>	8,1	1.174	0,0	1.970	18,7	21 % menor	53 % menor
<b>TOTAL</b>	<b>11.436</b>	100	10.210	0	10.513	100	<b>12 % mayor</b>	<b>9 % mayor</b>

**Tabla 2 Desembarque semanal, acumulado en el mes y a la fecha. IV Región (2017 a 2008)**

Acumulado	2017	2016	2015	2014	2013	2012	2011	2010	2009	2008
ABR Sem 14/15	<b>2.315</b>	749	961	994	831	2.928	2.893	6.171	1.059	1.570
A la fecha	<b>11.436</b>	10.210	10.513	9.999	6.103	18.303	10.476	22.315	13.839	17.500
En el año		24.044	27.941	31.270	18.534	40.789	32.554	48.745	40.404	42.759

Las descargas de jurel y caballa provinieron de la flota industrial y su destino es la planta de conservería.

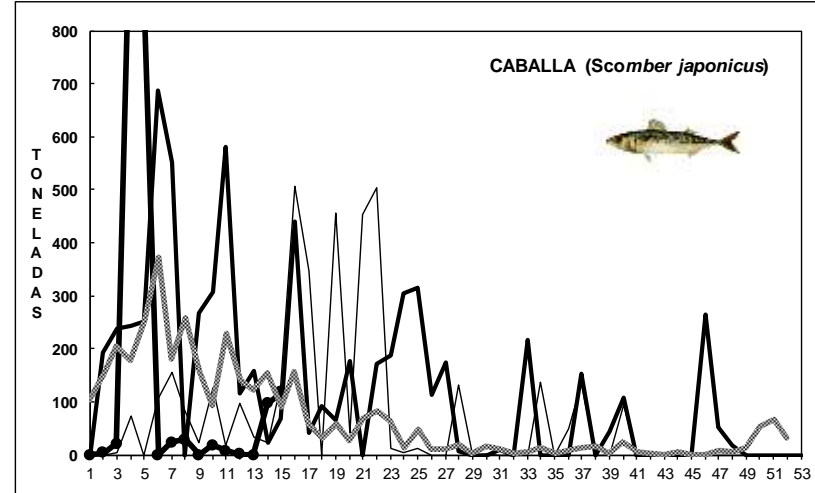
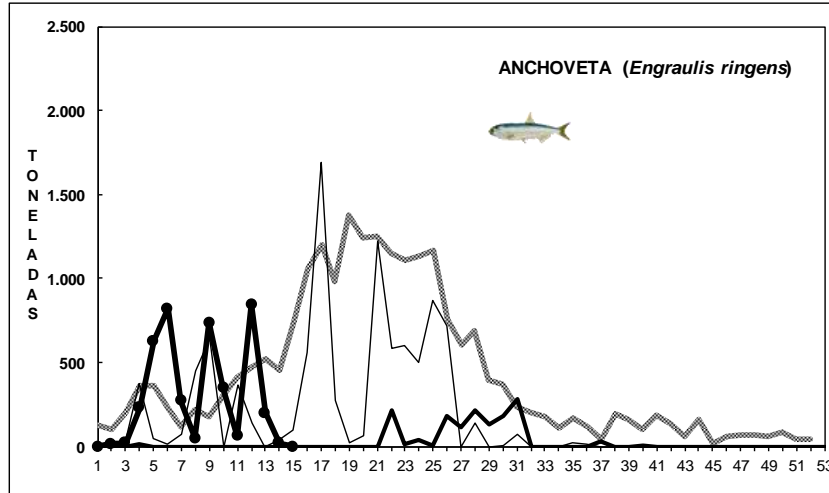
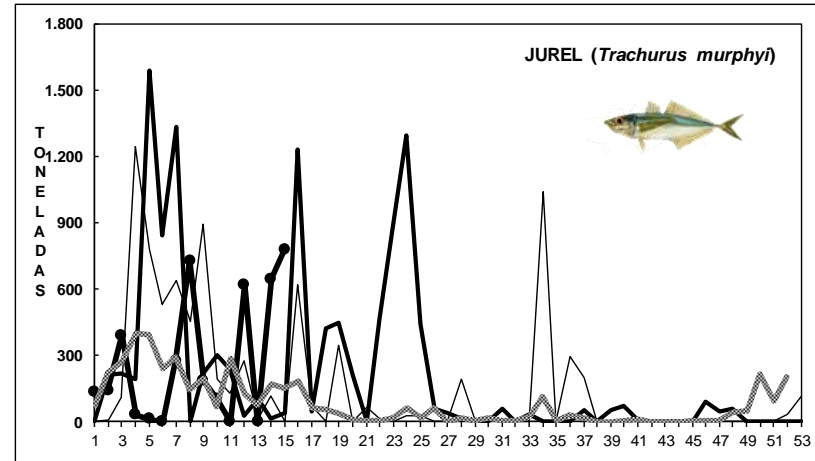
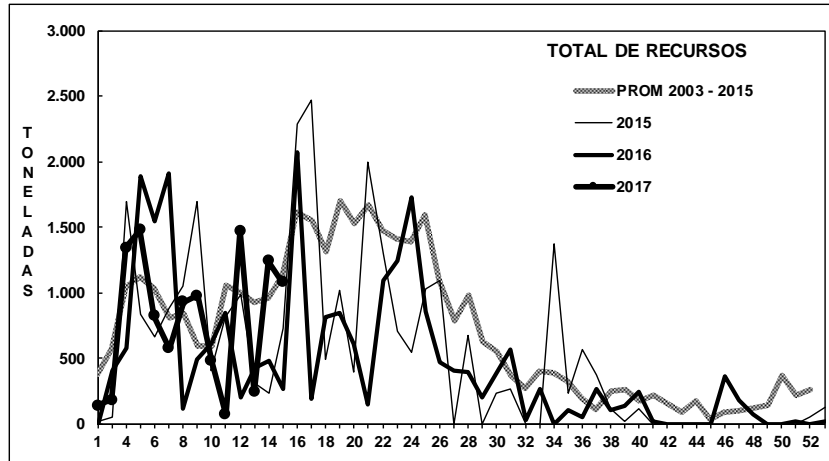
## **ASPECTOS BIOLÓGICOS RELEVANTES DE LOS PECES PELÁGICOS**

- ✓ **Anchoveta** *Engraulis ringens*. Sin desembarque.
- ✓ **Jurel** *Trachurus murphyi* La estructura de talla de **254 ejemplares** muestreados a embarcaciones industriales presentó una distribución multimodal conformada por jureles entre 22 y 36 cm, con moda principal en 27 cm (16%) y secundaria en 29 cm (13%). El IGS estimado fue **1,0%**.
- ✓ **Caballa** *Scomber japonicus*. Sin muestreo.



## DESEMBARQUE ORIENTADO A LA INDUSTRIA DE REDUCCIÓN IV REGIÓN, 2003 - 2017

### SEMANA 15 (10 AL 16 ABRIL, 2017) AÑO 28



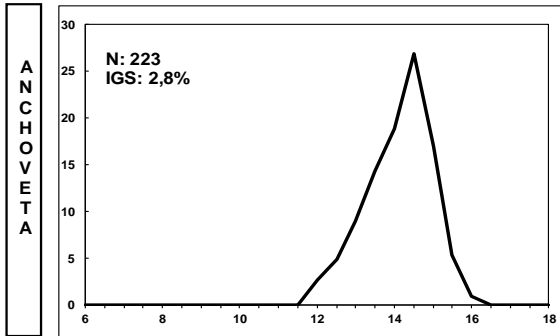
Fuente: Los desembarques corresponden a cifras preliminares entregada por la Empresa.



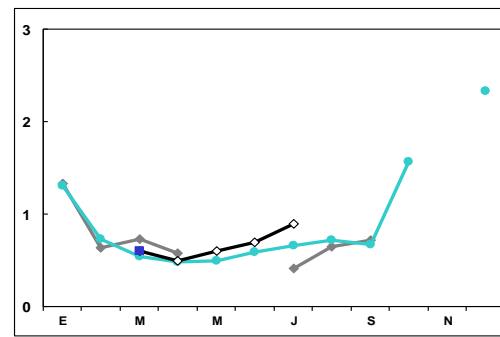
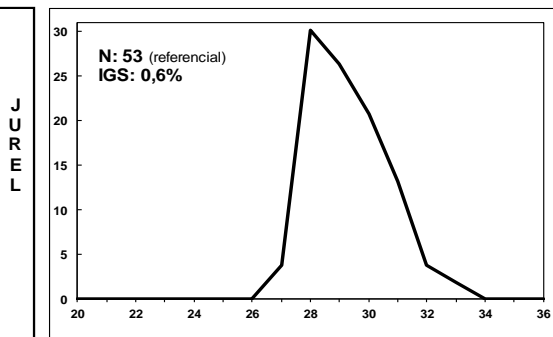
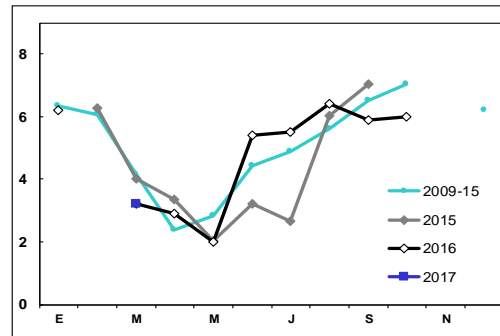
### SEMANA 15 (10 AL 16 ABRIL, 2017) AÑO 28

#### DESEMBARQUE SEMANAL III REGIÓN (CALDERA)

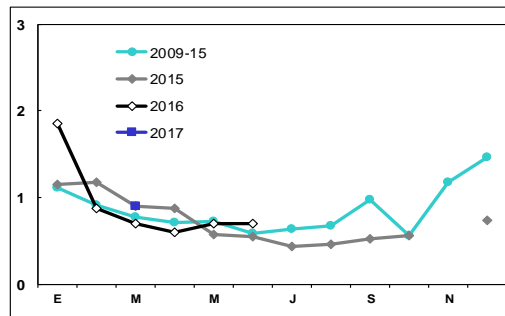
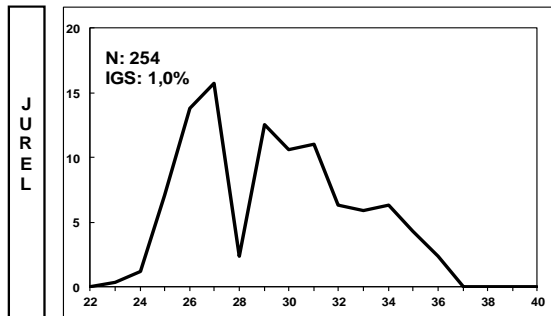
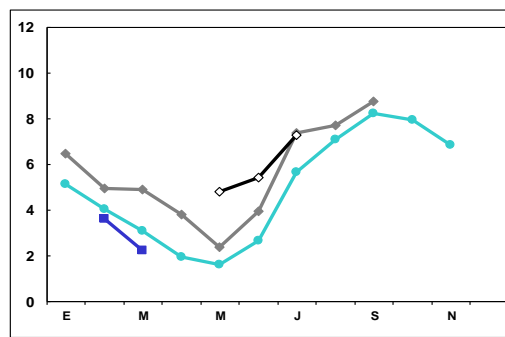
ESTRUCTURA DE TALLA (%)



ÍNDICE GONADOSOMÁTICO (%)



#### DESEMBARQUE SEMANAL IV REGIÓN (COQUIMBO)



Las estructuras de tallas que se entregan corresponden a las frecuencias nominal de los muestreos.  
En el cálculo del índice gonadosomático se analizan los ejemplares iguales o mayores de las siguientes medidas: anchoveta: 12,0 cm LT; jurel: 26 cm LH.



[www.ifop.cl](http://www.ifop.cl)