



BOLETÍN SEMANAL N°16

(XV, I, II, III, IV REGIONES)

(17 al 23 abril 2017)

Convenio de Desempeño 2017

Programa de Seguimiento de las Principales Pesquerías Pelágicas
de la Zona Norte de Chile. XV – IV Regiones, año 2017

SUBSECRETARÍA DE ECONOMÍA Y EMT / Mayo 2017



BOLETÍN SEMANAL N°16(XV, I, II, III, IV REGIONES)

(17 al 23 abril 2017)

Convenio de Desempeño 2017

Programa de Seguimiento de las Principales Pesquerías Pelágicas
de la Zona Norte de Chile. XV – IV Regiones, año 2017

SUBSECRETARÍA DE ECONOMÍA Y EMT / Mayo 2017

REQUIRENTE

MINISTERIO DE ECONOMÍA, FOMENTO Y TURISMO

Jefa Subsecretaría de Economía y EMT
Natalia Piergentili Domenech

EJECUTOR

INSTITUTO DE FOMENTO PESQUERO, IFOP

Director Ejecutivo
Leonardo Núñez Montaner

Jefe División Investigación Pesquera
Mauricio Gálvez Larach

JEFA PROYECTO

M. Gabriela Böhm Stoffel

AUTOR

M. Gabriela Böhm Stoffel



BOLETÍN SEMANAL BIOLÓGICO - PESQUERO N° 16

(XV; I; II; III y IV REGIÓN) (17 al 23 ABRIL, 2017) AÑO 28

M. GABRIELA BÖHM S.
gabriela.bohm@ifop.cl

DESEMBARQUE DE PECES PELÁGICOS ORIENTADOS A LA REDUCCIÓN¹

XV; I y II REGIÓN

En la Semana 16	el desembarque total fue	27.188 t
	25.511 t correspondieron a anchoveta	93,8 %
	432 t a jurel	1,6 %
	0 t a sardina española	0,0 %
	941 t a caballa	3,5 %
	304 t a otras especies (principalmente medusas)	1,1 %

Al 23 abril el desembarque acumulado fue **335.544 t**
cifra mayor (326 mil t más) respecto al 2016 y 79% mayor (149 mil t más) respecto al 2015.

Tabla 1 Desembarque de naves de cerco, acumulado a la fecha. XV; I y II Región (2017, 2016 y 2015)

ACUMULADO	2017		2016		2015		2017 en 2016		2017 en 2015	
Recursos	t	%	t	%	t	%	% de variación		% de variación	
Anchoveta	295.568	0,0	9.286	0,0	147.572	0,0	3.083 % mayor		100 % mayor	
Jurel	19.454	0,0	0	0,0	31.328	0,0	% mayor		38 % menor	
S. española	26	0,0	0	0,0	315	0,0	% mayor		92 % menor	
Caballa	19.407	0,0	0	0,0	7.080	0,0	% mayor		174 % mayor	
Otras especies	1.089	0,0	51	0,0	655	0,0	2.035 % mayor		66 % mayor	
TOTAL	335.544	0	9.337	0	186.950	0	3.494 % mayor		79 % mayor	

Tabla 2 Desembarque cerquero, acumulado al mes y a la fecha. XV; I y II Región (2017 a 2008)

Acumulado	2017	2016	2015	2014	2013	2012	2011	2010	2009	2008
ABR Sem 14/16	71.053	8.010	84.890	44.990	30.330	32.653	63.046	61.027	51.779	76.173
A la fecha	335.544	9.337	186.950	194.714	173.813	172.245	350.773	328.279	330.075	424.552
En el año		263.280	500.451	747.936	758.389	824.504	1.077.454	697.551	687.887	896.309

Tabla 3 Desembarque por Puerto, en la Semana 16 y acumulado a la fecha. XV; I y II Región, 2017

Puerto	Semana 16		Acumulado en el 2017	
	t	%	t	%
Arica	7.149	26,3	85.920	25,6
Iquique	15.082	55,5	194.069	57,8
Tocopilla	0	0,0	0	0,0
Mejillones	4.957	18,2	55.555	16,6
Total	27.188	100,0	335.544	100,0

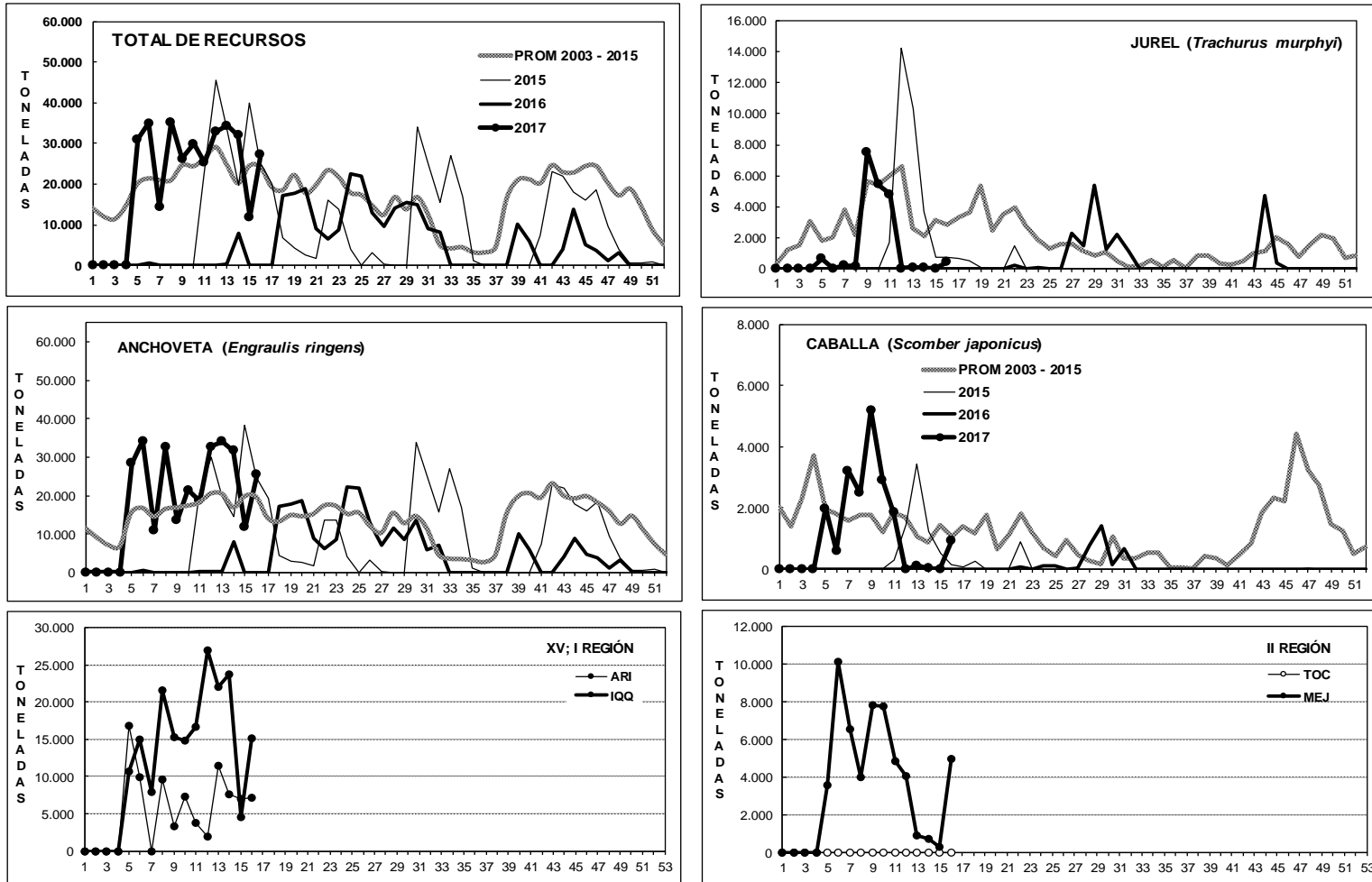
La flota presentó operación durante toda la semana.

¹ La información biológico – pesquera que se entrega en este boletín corresponde a resultados preliminares de la pesquería.



DESEMBARQUE ORIENTADO A LA INDUSTRIA DE REDUCCIÓN XV; I y II REGIÓN, 2003 - 2017

SEMANA 16 (17 AL 23 ABRIL, 2017) AÑO 28



DESEMBARQUE SEMANAL DE PECES PELÁGICOS, POR REGIÓN Y PUERTO, 2016

Fuente: Los desembarques corresponden a cifras preliminares entregadas por las Empresas.



ASPECTOS BIOLÓGICOS RELEVANTES DE LOS PECES PELÁGICOS

Las muestras analizadas correspondieron a muestreos realizados de la flota comercial que operó en esta semana.

- ✓ **Anchoveta** *Engraulis ringens*. La estructura de talla de **9.645 ejemplares** muestreados en tierra en los puertos de Arica, Iquique y Mejillones y a bordo presentó una distribución unimodal conformada por anchovetas entre 7,5 y 15,5 cm, con moda en 12,5 cm (24%). La presencia de reclutas en los muestreos de las capturas alcanzó 13% en el área de estudio (no ponderado). El IGS estimado fue de **3,9%**.

- ✓ **Jurel** *Trachurus murphyi*. Bajo desembarque.

- ✓ **Caballa** *Scomber japonicus*. Bajo desembarque, sin muestreo.

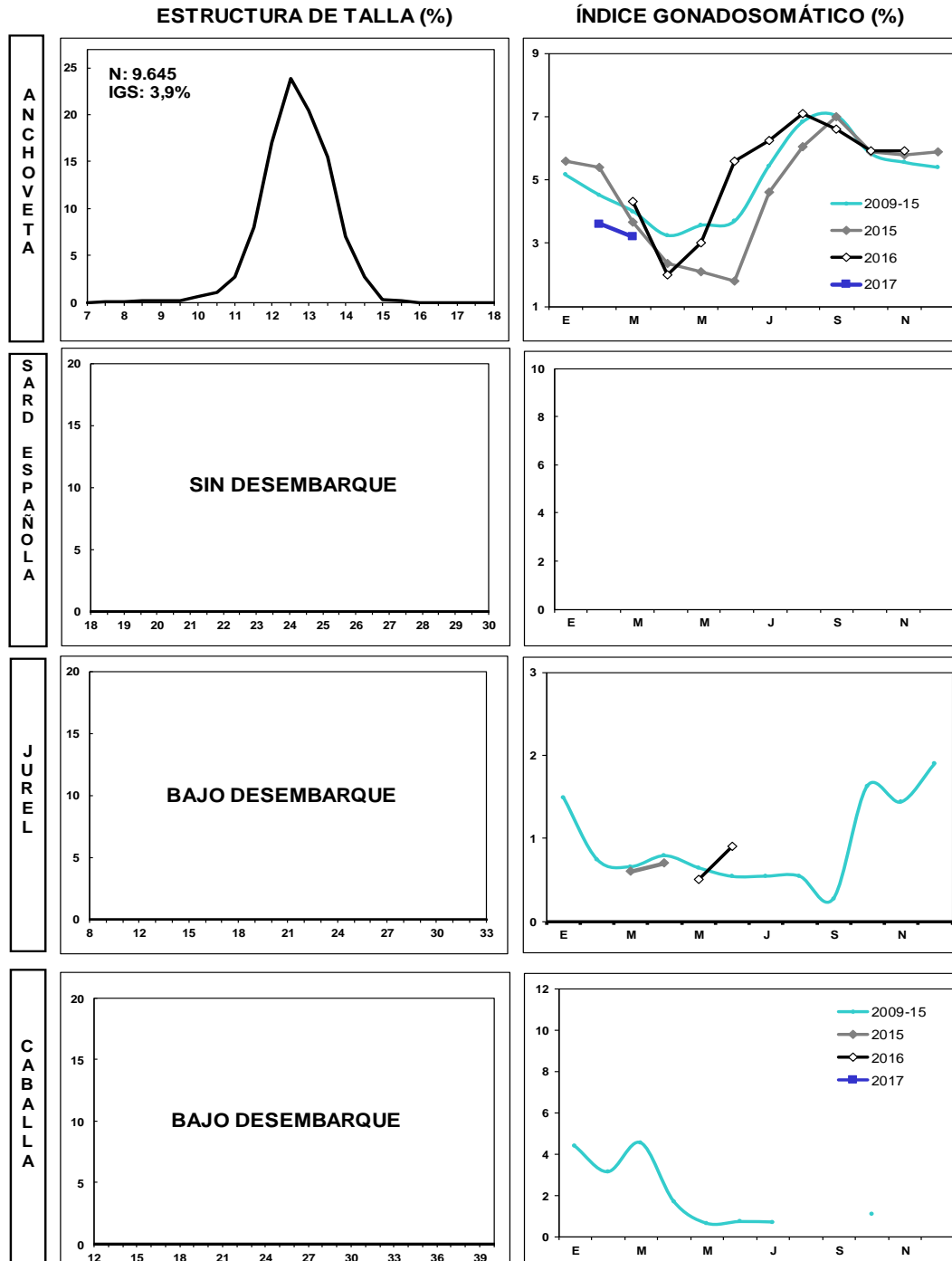
- ✓ **Sardina española** *Sardinops sagax*. Sin desembarque.

- ✓ **Bacaladillo** *Normanichtys crocheri*. Sin desembarque.



SEMANA 16 (17 AL 23 ABRIL, 2017) AÑO 28

DESEMBARQUE SEMANAL XV; I Y II REGIÓN



Las estructuras de tallas que se entregan corresponden al porcentaje de la frecuencia nominal de los muestreos.
1. En el cálculo del índice gonadosomático se analizan los ejemplares iguales o mayores de las siguientes medidas: anchoveta: 12,0 cm LT; sardina: 23 cm LT; jurel: 26 cm LH; caballa: 29 cm LH.
2. El índice gonadosomático de 1996-2003 contempla el valor promedio para cada mes del año y los valores máximos y mínimos del IGS.



III REGIÓN

En la Semana 16 el desembarque total fue **3.985 t**

622 t reportadas de anchoveta	15,6 %
1.168 t de jurel	29,3 %
0 t de sardina española	0,0 %
2.195 t de caballa	55,1 %
0 t de otras especies	0,0 %

Al 23 abril el desembarque acumulado fue **10.066 t**
cifra 19% menor (2 mil t menos) respecto al 2016 y 61% menor (16 mil t menos) respecto al 2015.

Tabla 1 Desembarque de naves de cerco, acumulado a la fecha. III Región (2017, 2016 y 2015)

ACUMULADO	2017		2016		2015		2017 en 2016		2017 en 2015	
	t	%	t	%	t	%	% de variación		% de variación	
Recursos										
Anchoveta	3.007	29,9	6.661	53,5	137	0,5	55 % menor		2.095 % mayor	
Jurel	2.170	21,6	1.776	14,3	9.104	34,9	22 % mayor		76 % menor	
S. española	0	0,0	0	0,0	0	0,0	% mayor		% mayor	
Caballa	4.871	48,4	4.016	32,2	16.820	64,5	21 % mayor		71 % menor	
Otras especies	18	0,2	8	0,1	0	0,0	125 % mayor		% mayor	
TOTAL	10.066	100	12.461	100	26.061	100	19 % menor		61 % menor	

Tabla 2 Desembarque semanal acumulado en el mes y a la fecha. III Región (2017 a 2008)

Acumulado	2017	2016	2015	2014	2013	2012	2011	2010	2009	2008
ABR Sem 14/16	4.835	6.748	451	70	7.581	5.430	3.667	11.512	3.851	7.273
A la fecha	10.066	12.461	26.061	9.426	23.176	26.264	37.120	52.149	41.759	41.562
En el año	0	44.470	48.181	24.152	45.103	54.773	75.939	75.594	53.162	68.622

El 91% de las descargas se concentraron el lunes, martes, jueves y domingo.

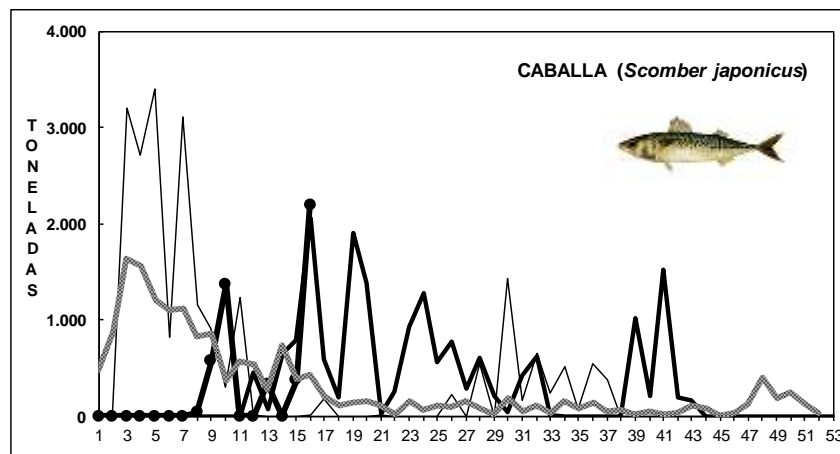
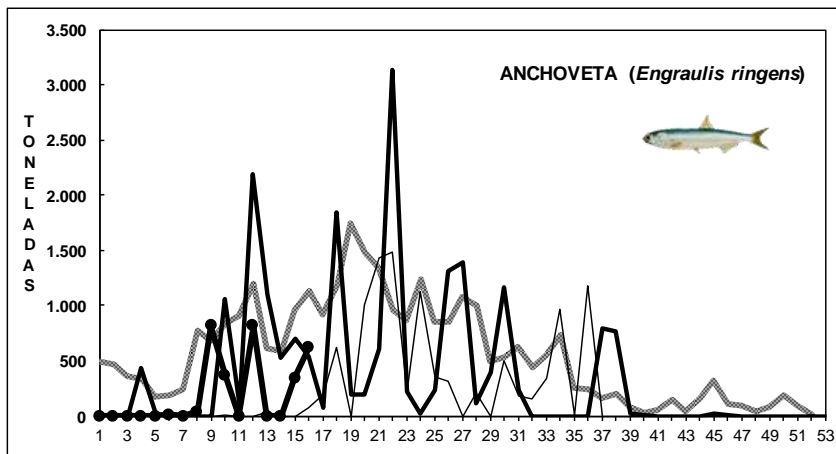
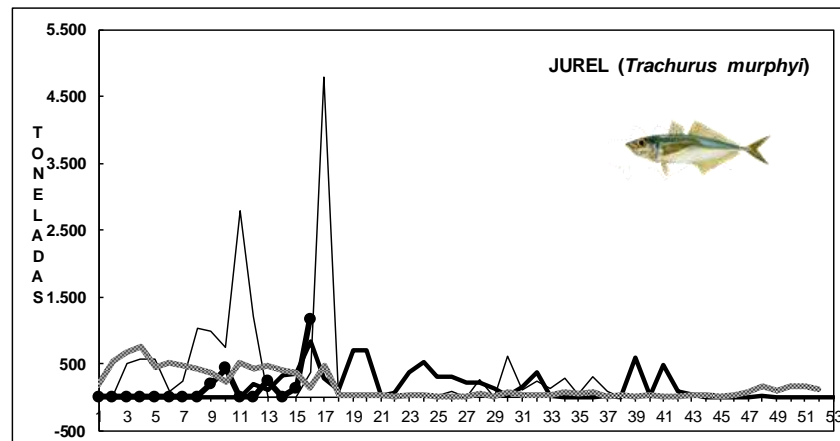
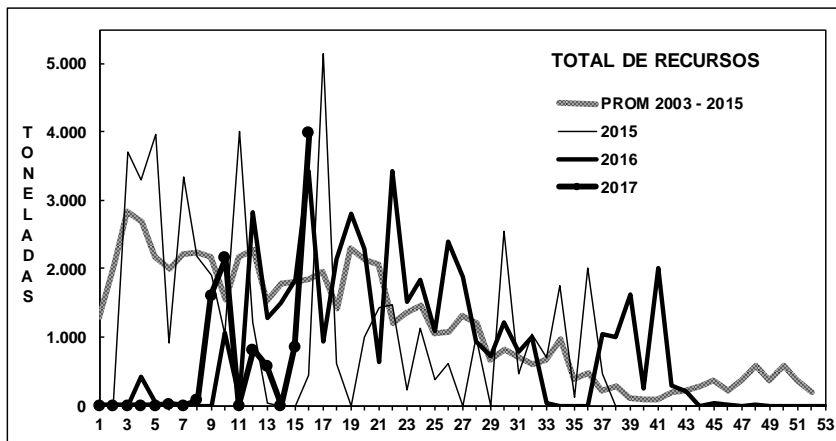
ASPECTOS BIOLÓGICOS RELEVANTES DE LOS PECES PELÁGICOS

- ✓ **Anchoveta** *Engraulis ringens*. La estructura de talla de **304 ejemplares** muestreados presentó una distribución unimodal conformada por anchovetas entre 12,0 y 16,0 cm, con moda en 15,0 cm (24%). El IGS estimado fue **2,8%**.
- ✓ **Jurel** *Trachurus murphyi*. La estructura de talla referencial de **177 ejemplares** muestreados presentó una distribución multimodal conformada por jureles que oscilaron de 23 a 35 cm, con moda principal en 24 cm (22%) y secundaria en 27 cm (19%). El IGS estimado fue **0,6%**.
- ✓ **Caballa** *Scomber japonicus*. Alto reporte, sin muestras.



DESEMBARQUE ORIENTADO A LA INDUSTRIA DE REDUCCION III REGIÓN, 2003 - 2017

SEMANA 16 (17 AL 23 ABRIL, 2017) AÑO 28



Fuente: Los desembarques corresponden a cifras preliminares entregada por la Empresa.



IV REGIÓN

En la Semana 16 el desembarque total fue **1.210 t**

409 t de anchoveta	33,8 %
529 t de jurel	43,7 %
0 t de sardina española	0,0 %
19 t de caballa	1,6 %
253 t de otras especies (jibia y machuelo)	20,9 %

Al 23 abril el desembarque acumulado fue **12.646 t**
cifra 3% mayor (368 t más) respecto al 2016 y 1% menor (156 t menos) respecto al 2015.

Tabla 1 Desembarque de naves de cerco, acumulado a la fecha. IV Región (2017, 2016 y 2015)

ACUMULADO	2017		2016		2015		2017 en 2016	2017 en 2015
	t	%	t	%	t	%	% de variación	% de variación
Anchoveta	4.647	36,7	14	0,1	2.835	22,1	33.093 % mayor	64 % mayor
Jurel	4.596	36,3	6.567	53,5	6.020	47,0	30 % menor	24 % menor
S. española	0	0,0	0	0,0	3	0,0	% mayor	100 % menor
Caballa	2.221	17,6	4.126	33,6	1.373	10,7	46 % menor	62 % mayor
Otras especies	1.182	9,3	1.571	12,8	2.571	20,1	25 % menor	54 % menor
TOTAL	12.646	100	12.278	100	12.802	100	3 % mayor	1 % menor

Tabla 2 Desembarque semanal, acumulado en el mes y a la fecha. IV Región (2017 a 2008)

Acumulado	2017	2016	2015	2014	2013	2012	2011	2010	2009	2008
ABR Sem 14/16	3.525	2.817	3.250	1.585	2.159	5.428	3.676	8.226	2.797	3.919
A la fecha	12.646	12.278	12.802	10.590	7.431	20.803	11.259	24.370	15.577	19.849
En el año		24.044	27.941	31.270	18.534	40.789	32.554	48.745	40.404	42.759

Las descargas concentradas días martes, jueves y viernes. Gran parte de las descargas de jurel se destinaron a la planta de conservería.

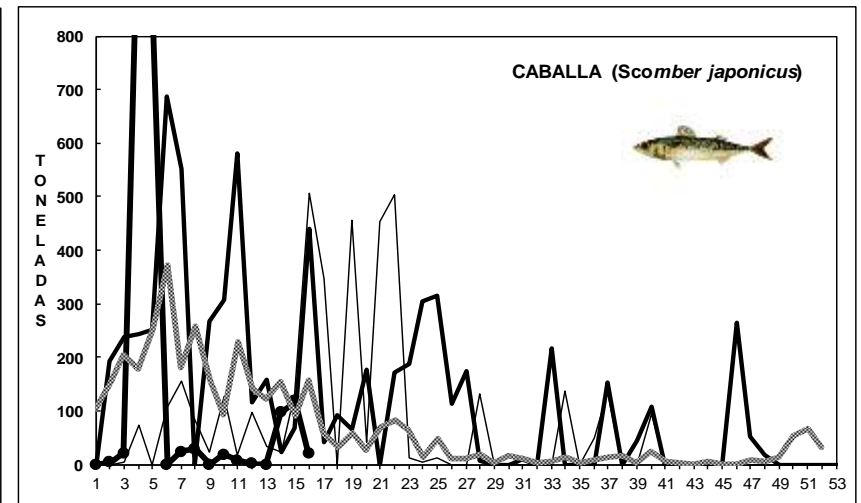
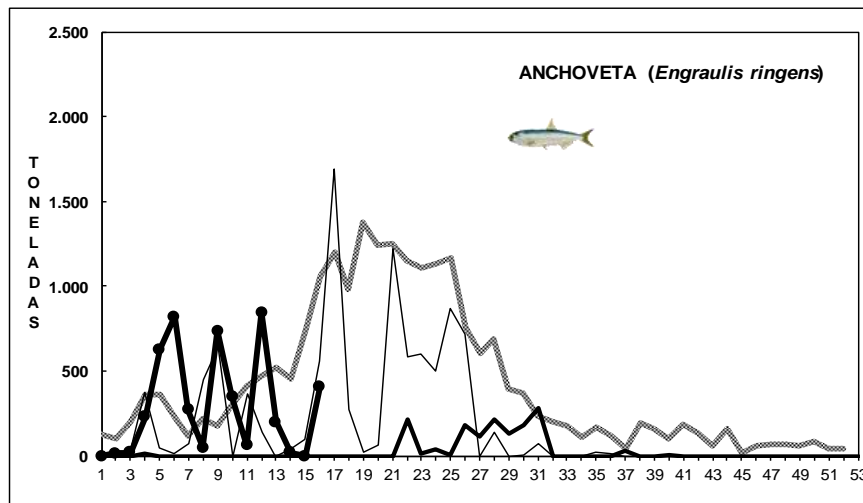
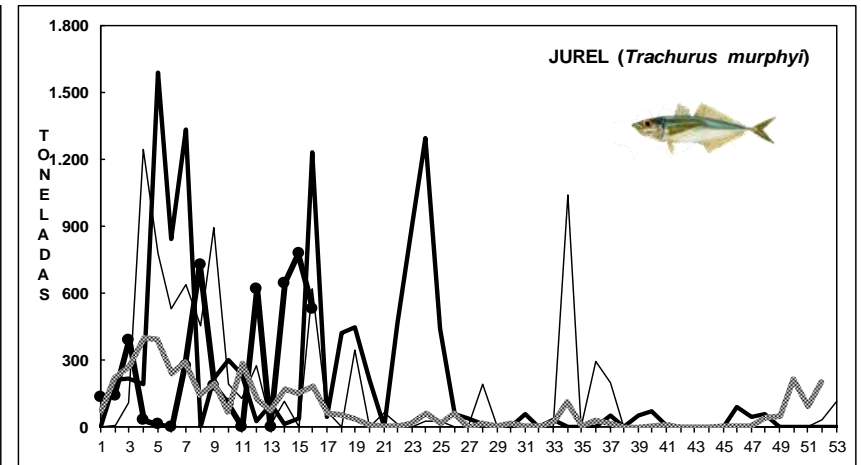
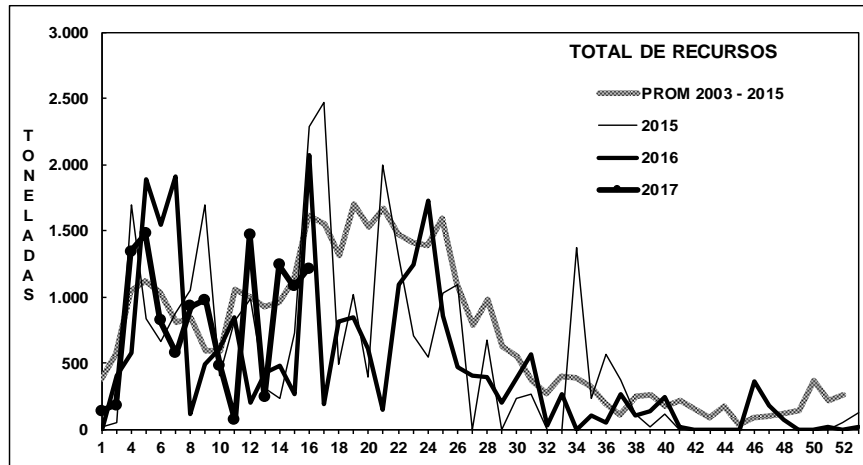
ASPECTOS BIOLÓGICOS RELEVANTES DE LOS PECES PELÁGICOS

- ✓ **Anchoveta** *Engraulis ringens*. Sin muestreo.
- ✓ **Jurel** *Trachurus murphyi* La estructura de talla de **243 ejemplares** muestreados presentó una distribución unimodal conformada por jureles entre 22 y 34 cm, con moda principal en 27 cm (15%). El IGS estimado fue **0,6%**.
- ✓ **Caballa** *Scomber japonicus*. Escaso desembarque.



DESEMBARQUE ORIENTADO A LA INDUSTRIA DE REDUCCIÓN IV REGIÓN, 2003 - 2017

SEMANA 16 (17 AL 23 ABRIL, 2017) AÑO 28



Fuente: Los desembarques corresponden a cifras preliminares entregada por la Empresa.

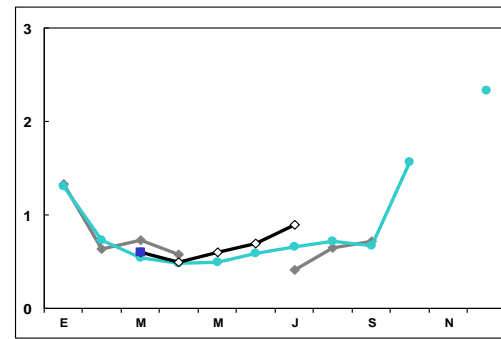
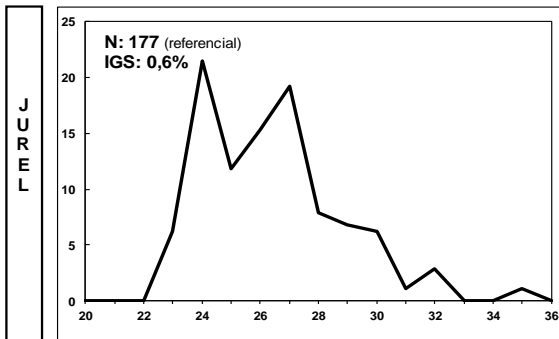
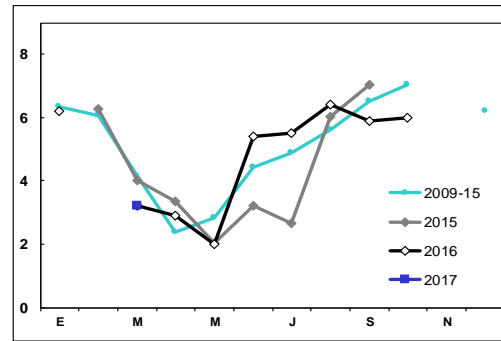
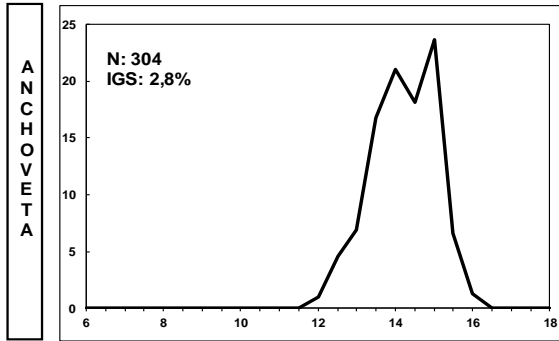


SEMANA 16 (17 AL 23 ABRIL, 2017) AÑO 28

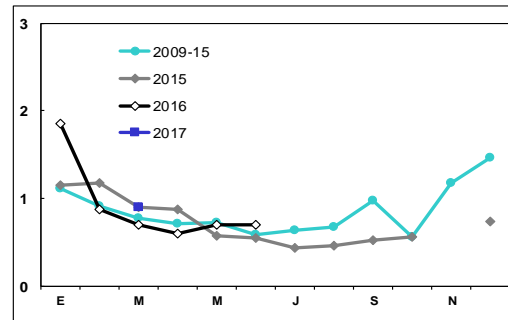
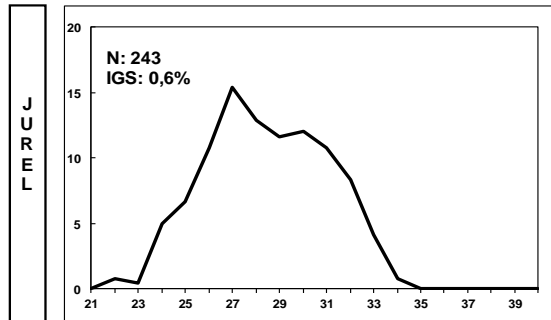
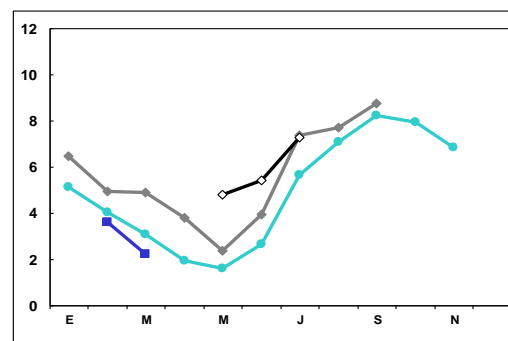
DESEMBARQUE SEMANAL III REGIÓN (CALDERA)

ESTRUCTURA DE TALLA (%)

ÍNDICE GONADOSOMÁTICO (%)



DESEMBARQUE SEMANAL IV REGIÓN (COQUIMBO)



Las estructuras de tallas que se entregan corresponden a las frecuencias nominal de los muestreos.
En el cálculo del índice gonadosomático se analizan los ejemplares iguales o mayores de las siguientes medidas: anchoveta: 12,0 cm LT; jurel: 26 cm LH.



www.ifop.cl