



BOLETÍN SEMANAL N°4

(XV, I, II, III, IV REGIONES)

(21 al 27 enero 2019)

Convenio de Desempeño 2019

Programa de Seguimiento de las Principales Pesquerías Pelágicas de la
Zona Norte de Chile. Regiones Arica-Parinacota y Coquimbo, año 2019

SUBSECRETARÍA DE ECONOMÍA Y EMT / Enero 2019



BOLETÍN SEMANAL N°4

(XV, I, II, III, IV REGIONES)

(21 al 27 enero 2019)

Convenio de Desempeño 2019

Programa de Seguimiento de las Principales Pesquerías Pelágicas de la
Zona Norte de Chile, regiones Arica-Parinacota y Coquimbo, año 2019

SUBSECRETARÍA DE ECONOMÍA Y EMT / Enero 2019

REQUIRENTE

MINISTERIO DE ECONOMÍA, FOMENTO Y TURISMO

Jefe Subsecretaría de Economía y EMT
Ignacio Guerrero Toro

EJECUTOR

INSTITUTO DE FOMENTO PESQUERO, IFOP

Director Ejecutivo
Luis Parot Donoso

Jefe (I) División Investigación Pesquera
Luis Parot Donoso

JEFA PROYECTO

M. Gabriela Böhm Stoffel

AUTOR

M. Gabriela Böhm Stoffel



BOLETÍN SEMANAL BIOLÓGICO - PESQUERO N° 4

(REGIONES DE ARICA-PARINACOTA A COQUIMBO) (21 al 27 ENERO, 2019) AÑO 30

M. GABRIELA BÖHM S.
gabriela.bohm@ifop.cl

DESEMBARQUE DE PECES PELÁGICOS ORIENTADOS A LA REDUCCIÓN¹

REGIONES ARICA-PARINACOTA, TARAPACÁ y ANTOFAGASTA

En la Semana 4 el desembarque total fue **0 t.**

0 t correspondieron a anchoveta	0,0 %
0 t a jurel	0,0 %
0 t a sardina española	0,0 %
0 t a caballa	0,0 %
0 t a otras especies	0,0 %

Al 27 enero el desembarque acumulado fue **0 t**
 cifra 100% menor (17 mil t menos) respecto al 2018 y 100% menor respecto al 2017.

Tabla 1 Desembarque de naves de cerco, acumulado a la fecha. Regiones Ay P, TPCA y ANTOF (2019, 2018 y 2017)

ACUMULADO	2019		2018		2017		2019 en 2018	2019 en 2017
Recursos	t	%	t	%	t	%	% de variación	% de variación
Anchoveta	0	0,0	16.936	97,3	28.348	0,0	100 % menor	100 % menor
Jurel	0	0,0	77	0,4	632	0,0	100 % menor	100 % menor
S. española	0	0,0	28	0,2	0	0,0	100 % menor	% mayor
Caballa	0	0,0	1	0,0	1.997	0,0	100 % menor	100 % menor
Otras especies	0	0,0	372	2,1	37	0,0	100 % menor	100 % menor
TOTAL	0	0	17.414	100	31.014	0	100 % menor	100 % menor

Tabla 2 Desembarque cerquero, acumulado al mes y a la fecha. Regiones A y P, TPCA y ANTOF (2019 a 2010)

Acumulado	2019	2018	2017	2016	2015	2014	2013	2012	2011	2010
ENE Sem 1/4	0	17.414	31.014	37	0	0	96.382	25.500	107.962	103.580
A la fecha	0	17.414	31.014	37	0	0	96.382	25.500	107.962	103.580
En el año		758.493	605.137	263.280	500.451	747.936	758.389	824.504	1.077.454	697.551

Tabla 3 Desembarque por Puerto en la Semana 4 y acumulado a la fecha. Regiones A y P, TPCA y ANTOF, 2019

Puerto	Semana 4		Acumulado en el 2019	
	t	%	t	%
Arica	0	0,0	0	0,0
Iquique	0	0,0	0	0,0
Mejillones	0	0,0	0	0,0
Total	0	0	0	0,0

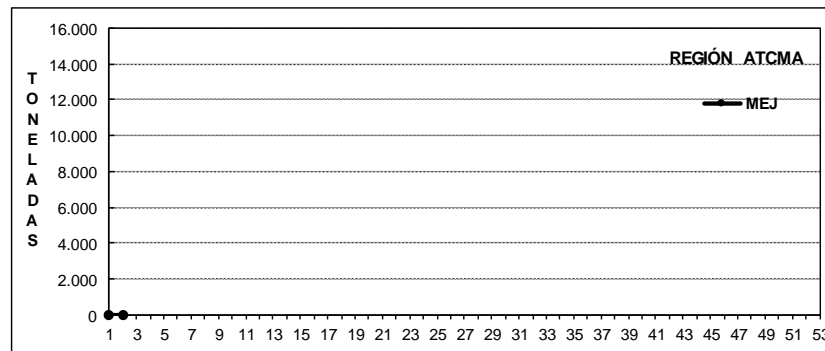
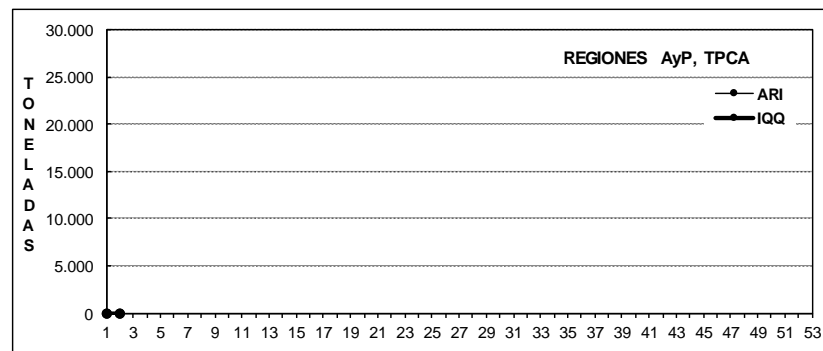
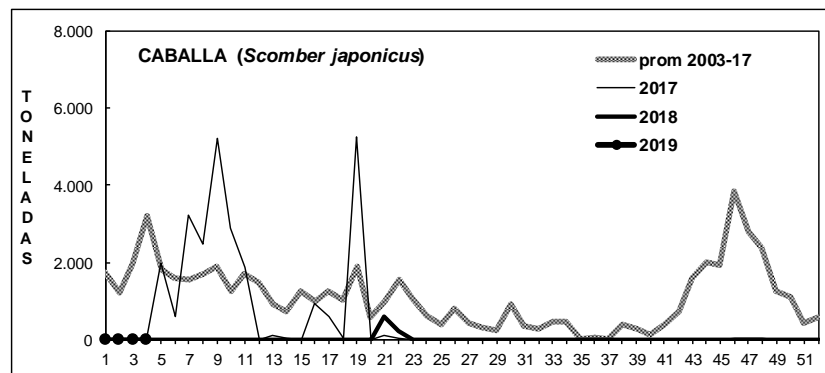
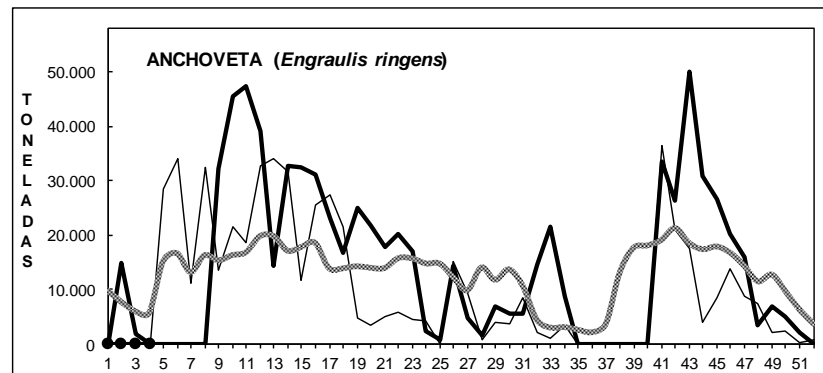
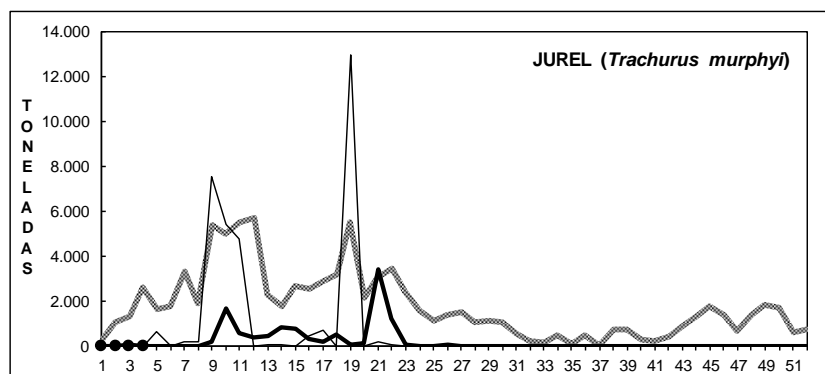
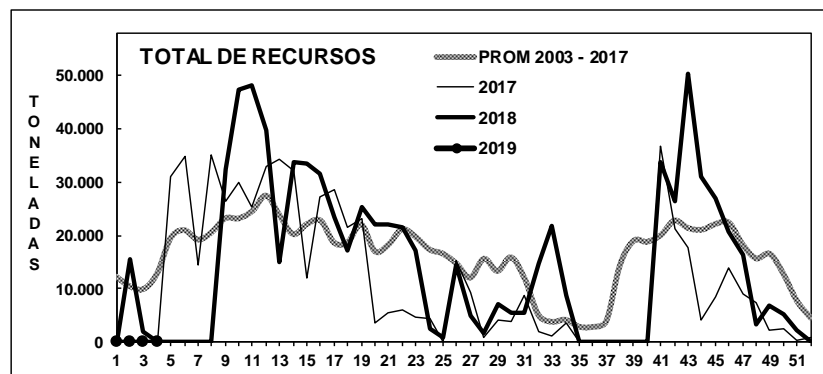
Durante esta semana la flota permaneció en puerto por veda anchoveta.

¹ La información biológico – pesquera que se entrega en este boletín corresponde a resultados preliminares de la pesquería.



DESEMBARQUE ORIENTADO A LA INDUSTRIA DE REDUCCIÓN REGIONES ARICA-PARINACOTA A ANTOFAGASTA, 2003 - 2019

SEMANA 4 (21 AL 27 ENERO, 2019) AÑO 30



2



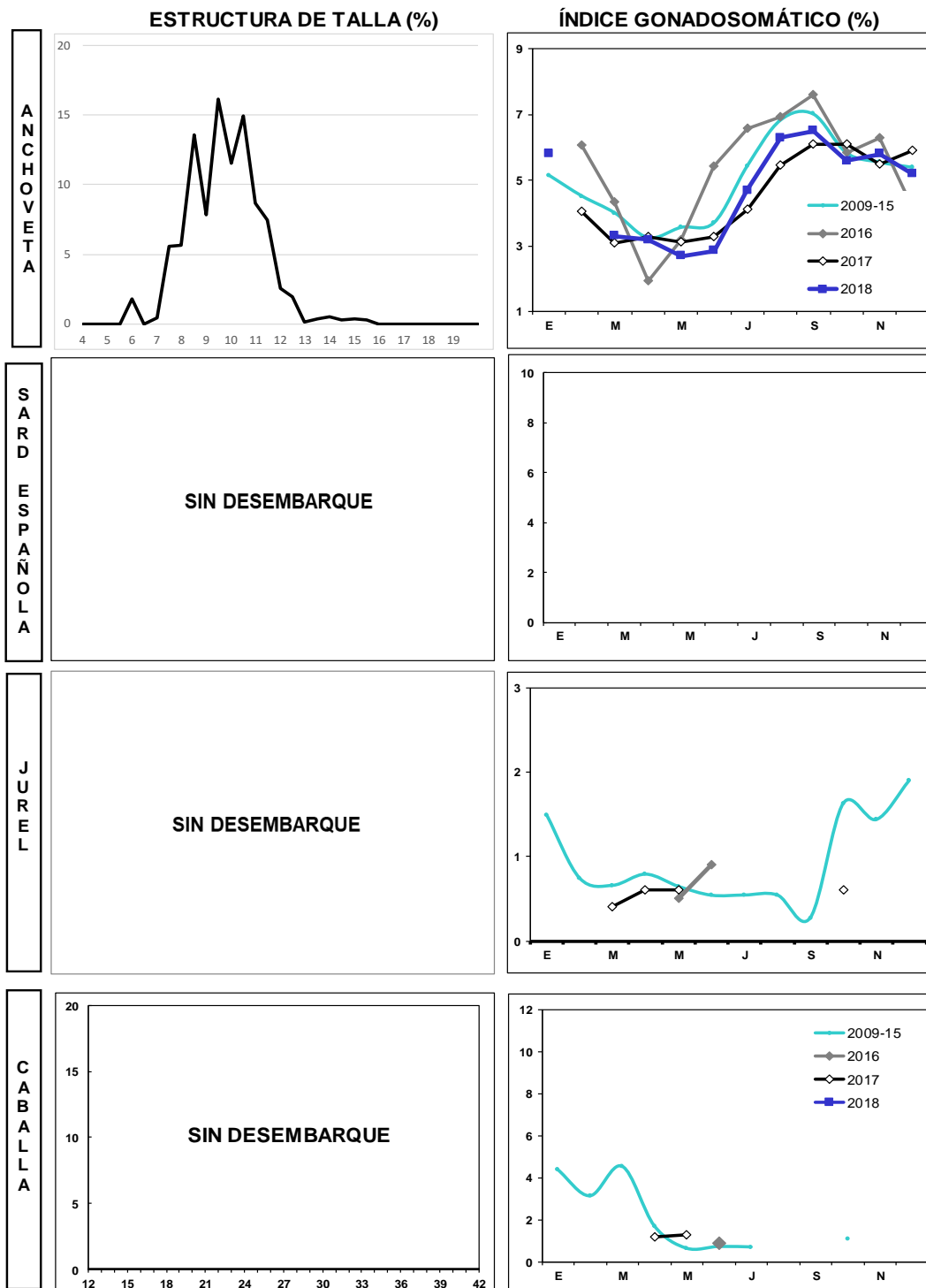
ASPECTOS BIOLÓGICOS RELEVANTES DE LOS PECES PELÁGICOS

- ✓ **Anchoveta** *Engraulis ringens*. Sin desembarque. La estructura de talla referencial de **1.394 ejemplares** muestreados en Arica, Iquique y Mejillones durante la pesca de investigación presentó una distribución multimodal que fluctuó de 9,5 a 18,5 cm, con moda principal en 15,5 cm (13%) y secundaria en 8,5 cm (14%). El porcentaje de ejemplares juveniles alcanzó el 93% ponderado a las capturas.
- ✓ **Jurel** *Trachurus murphyi*. Sin desembarque.
- ✓ **Caballa** *Scomber japonicus*. Sin desembarque.
- ✓ **Sardina española** *Sardinops sagax*. Sin desembarque.

Durante esta semana la flota artesanal e industrial permaneció en puerto. A partir del 28 de diciembre se establece veda biológica para proteger el ingreso de ejemplares juveniles de anchoveta entre las regiones de Arica – Parinacota y Antofagasta que se extiende hasta el 10 de febrero (D. Ex. N°542, diciembre 2018).

SEMANA 4 (21 AL 27 ENERO, 2019) AÑO 30

DESEMBARQUE SEMANAL REGIONES DE ARICA-PARINACOTA A ANTOFAGASTA



Las estructuras de tallas que se entregan corresponden al porcentaje de la frecuencia nominal de los muestreos.

- En el cálculo del índice gonadosomático se analizan los ejemplares iguales o mayores de las siguientes medidas: anchoveta: 12,0 cm LT; sardina: 23 cm LT; jurel: 26 cm LH; caballa: 29 cm LH.
- El índice gonadosomático de 2009-2015 contempla el valor promedio para cada mes del año.

**REGIÓN ATACAMA**

En la Semana 4 el desembarque total fue **3.049 t**

3.049 t reportadas de anchoveta 100,0 %
 0 t de jurel 0,0 %
 0 t de sardina española 0,0 %
 0 t de caballa 0,0 %
 0 t de otras especies 0,0 %

Al 27 enero el desembarque acumulado fue **6.121 t**
 cifra 100% mayor respecto al 2018 y 100% mayor en relación al 2017.

Tabla 1 Desembarque de naves de cerco, acumulado a la fecha. Región Atacama (2019, 2018 y 2017)

ACUMULADO	2019		2018		2017		2019 en 2018	2019 en 2017
Recursos	t	%	t	%	t	%	% de variación	% de variación
Anchoveta	12.881	100,0	0	0,0	0	0,0	% mayor	% mayor
Jurel	0	0,0	0	0,0	0	0,0	% mayor	% mayor
S. española	0	0,0	0	0,0	0	0,0	% mayor	% mayor
Caballa	0	0,0	0	0,0	0	0,0	% mayor	% mayor
Otras especies	0	0,0	0	0,0	0	0,0	% mayor	% mayor
TOTAL	12.881	100	0	0	0	0	% mayor	% mayor

Tabla 2 Desembarque semanal acumulado en el mes y a la fecha. Región Atacama (2019 a 2010)

Acumulado	2019	2018	2017	2016	2015	2014	2013	2012	2011	2010
ENE Sem 1/4	12.881	0	0	432	7.005	1.681	4.812	1.776	6.767	14.147
A la fecha	12.881	0	0	432	7.005	1.681	4.812	1.776	6.767	14.147
En el año		43.045	34.771	44.470	48.181	24.152	45.103	54.773	75.939	75.594

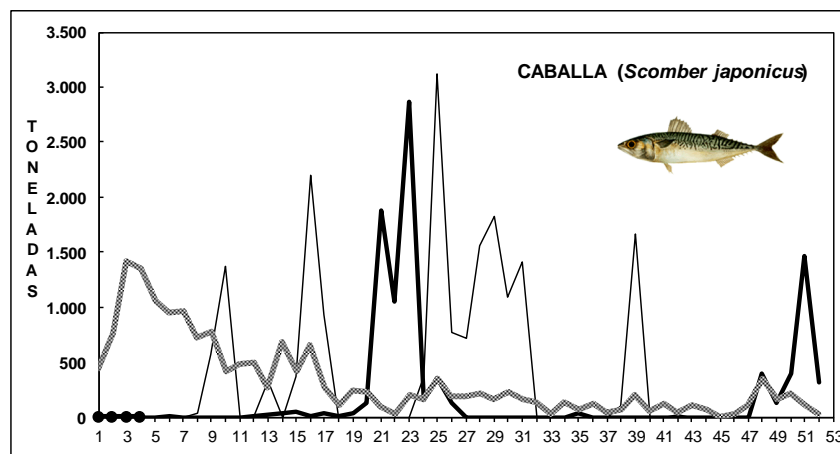
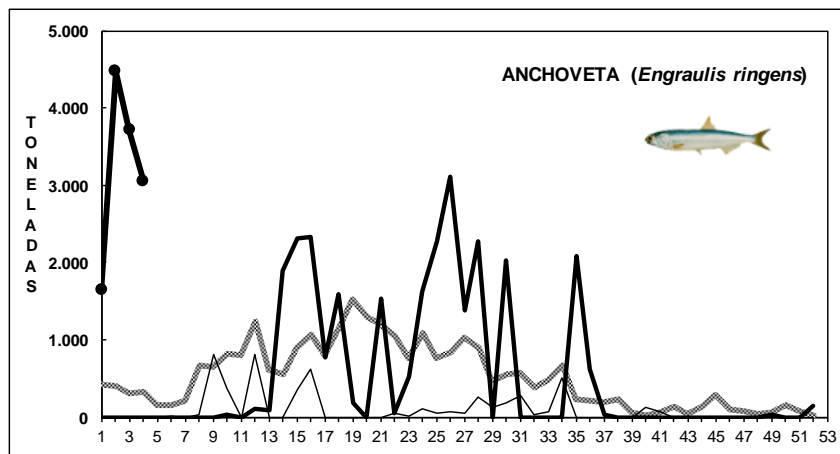
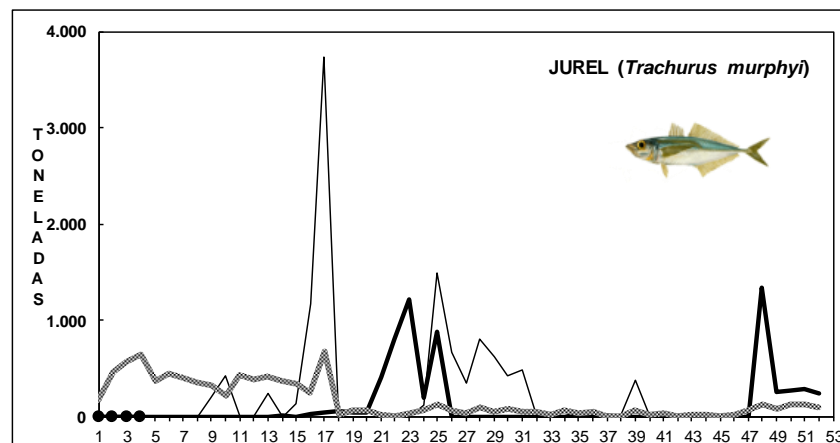
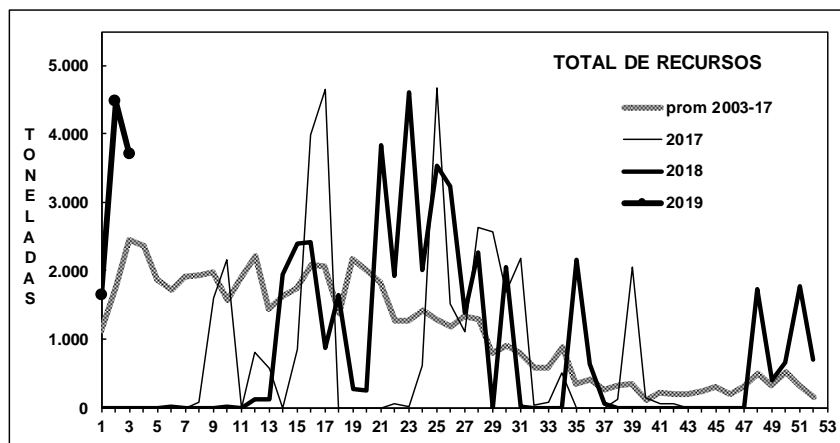
Durante esta semana la flota artesanal concentró la operación entre los días viernes y domingo y donde todas las embarcaciones trabajaron con redes anchoveteras.

ASPECTOS BIOLÓGICOS RELEVANTES DE LOS PECES PELÁGICOS

- ✓ **Anchoveta** *Engraulis ringens*. La estructura de talla referencial de **617 ejemplares** muestreados presentó una distribución multimodal que fluctuó de 9,0 a 18,0 cm, con moda principal en 13,0 cm (16%) y secundaria en 17,0 cm (8%). El porcentaje de ejemplares juveniles alcanzó el 21% ponderado a las capturas. El IGS estimado fue de 5,5%.
- ✓ **Jurel** *Trachurus murphyi*. Sin desembarque.
- ✓ **Caballa** *Scomber japonicus*. Sin desembarque.

DESEMBARQUE ORIENTADO A LA INDUSTRIA DE REDUCCIÓN REGIÓN ATACAMA, 2003 - 2019

SEMANA 4 (21 AL 27 ENERO, 2019) AÑO 30



Fuente: Los desembarques corresponden a cifras preliminares entregada por la Empresa.

**REGIÓN COQUIMBO**

En la Semana 4 el desembarque total fue **223 t**

0 t de anchoveta	0,0 %
194 t de jurel	69,8 %
0 t de sardina española	0,0 %
62 t de caballa	22,3 %
22 t de otras especies (machuelo)	7,9 %

Al 27 enero el desembarque acumulado fue **712 t**
cifra 41% menor (488 t menos) respecto al 2018 y 66% menor (1382 t menos) respecto al 2017.

Tabla 1 Desembarque de naves de cerco, acumulado a la fecha. Región Coquimbo (2019, 2018 y 2017)

ACUMULADO	2019		2018		2017		2019 en 2018	2019 en 2017
Recursos	t	%	t	%	t	%	% de variación	% de variación
Anchoveta	0	0,0	0	0,0	259	12,4	% mayor	100 % menor
Jurel	476	66,9	642	53,5	705	33,7	26 % menor	32 % menor
S. española	0	0,0	5	0,4	0	0,0	100 % menor	% mayor
Caballa	134	18,8	148	12,3	1.077	51,4	9 % menor	88 % menor
Otras especies	102	14,3	405	33,8	53	2,5	75 % menor	92 % mayor
TOTAL	712	100	1.200	100	2.094	100	41 % menor	66 % menor

Tabla 2 Desembarque semanal, acumulado en el mes y a la fecha. Región Coquimbo (2019 a 2010)

Acumulado	2019	2018	2017	2016	2015	2014	2013	2012	2011	2010
ENE Sem 1/4	712	1.200	2.094	1.440	1.930	2.827	178	4.712	315	5.056
A la fecha	712	1.200	2.094	1.440	1.930	2.827	178	4.712	315	5.056
En el año		18.766	26.452	24.044	27.941	31.270	18.534	40.789	32.554	48.745

Durante esta semana la flota artesanal concentró la operación del lunes al miércoles y el sábado recalando en la tarde-noche. Se registró descarga solo de las embarcaciones menores a 15 TRG las que operaron con redes anchoveteras. No se logró coordinar embarques durante la semana.

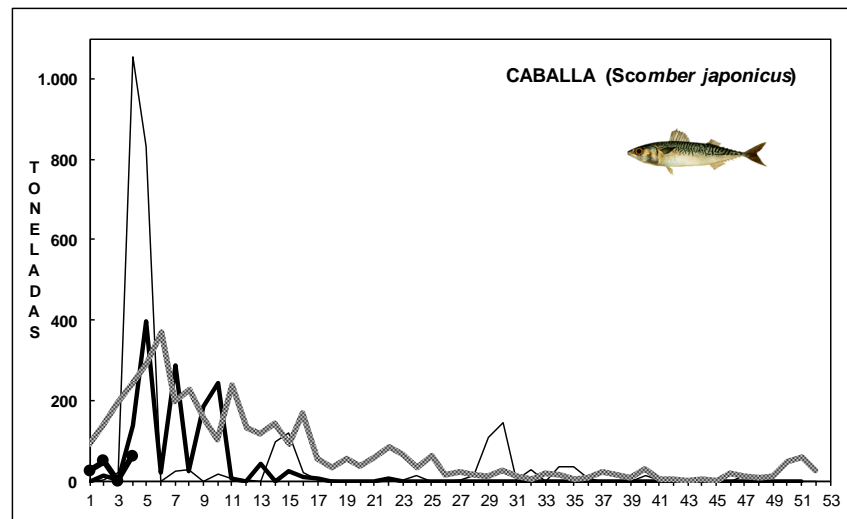
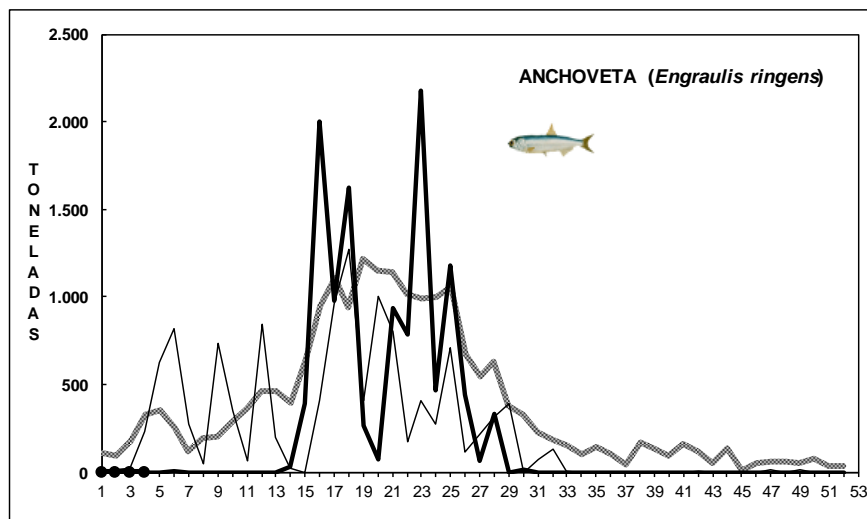
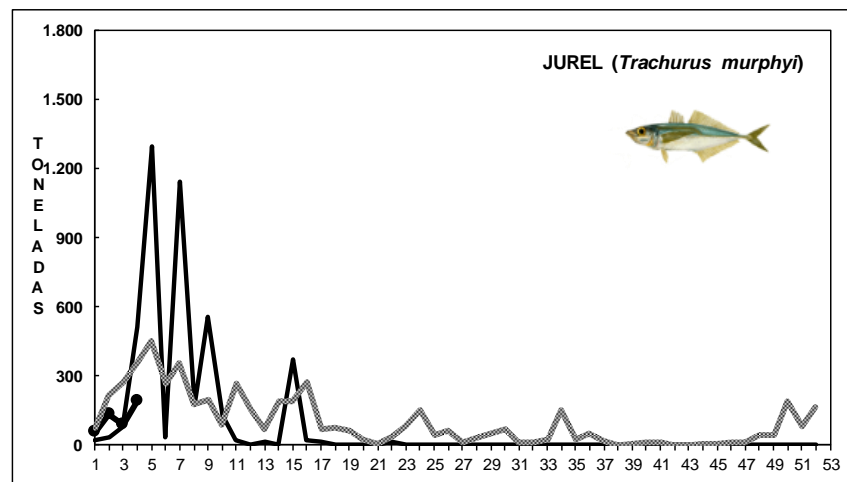
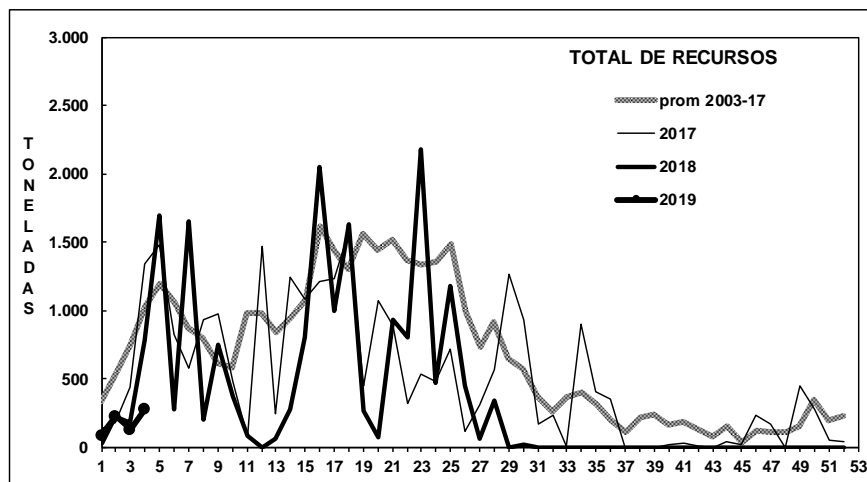
ASPECTOS BIOLÓGICOS RELEVANTES DE LOS PECES PELÁGICOS

- ✓ **Anchoveta** *Engraulis ringens*. Sin desembarque.
- ✓ **Jurel** *Trachurus murphyi*. La estructura de talla referencial de **103 ejemplares** muestreados presentó una distribución unimodal que fluctuó de 20 a 27 cm, con moda principal en 23 cm (35%). El porcentaje de ejemplares juveniles alcanzó el 21% ponderado a las capturas.
- ✓ **Caballa** *Scomber japonicus*. La estructura de talla referencial de **12 ejemplares** muestreados con una distribución que fluctuó de 29 a 33 cm.

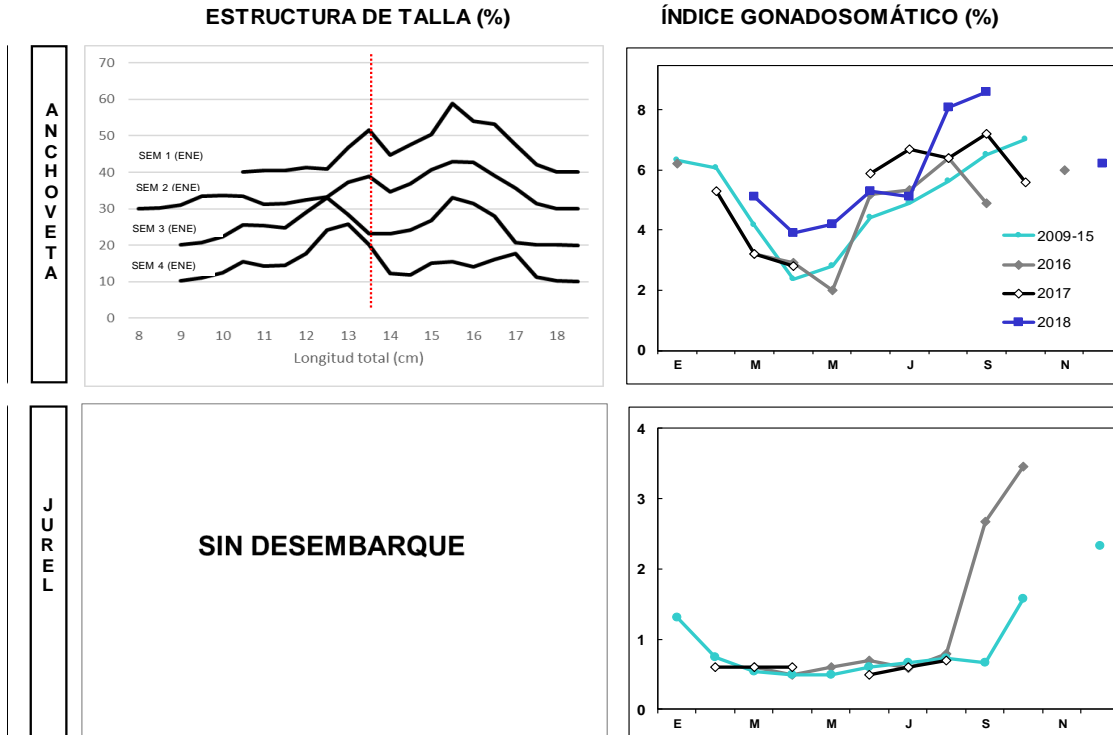
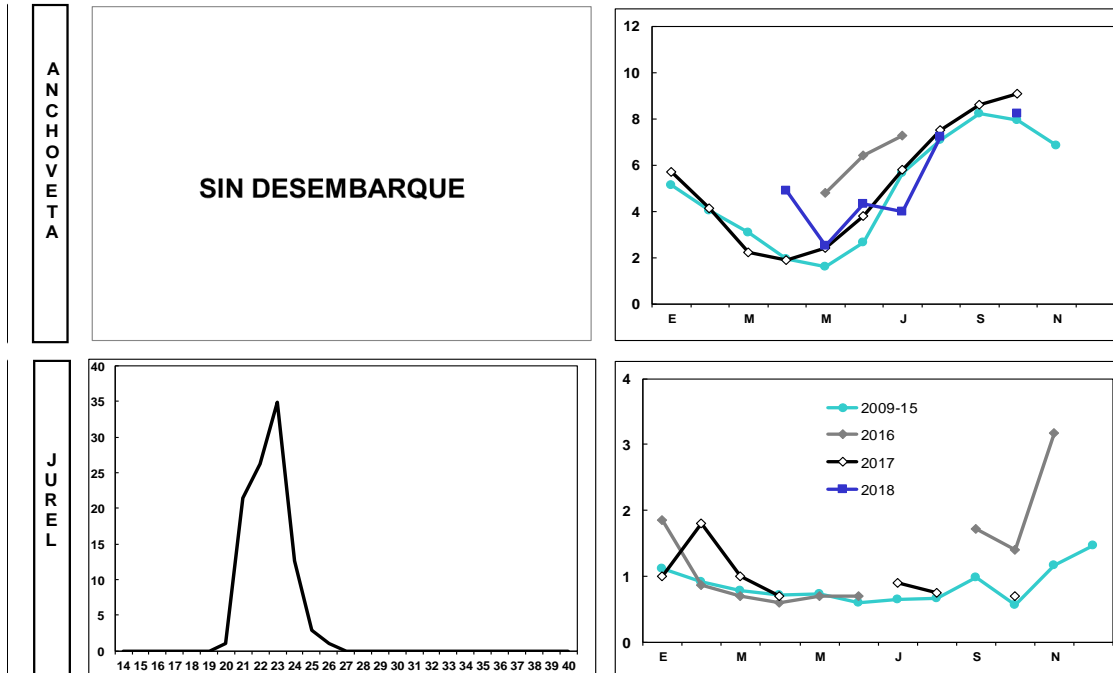


DESEMBARQUE ORIENTADO A LA INDUSTRIA DE REDUCCIÓN REGIÓN COQUIMBO, 2003 - 2019

SEMANA 4 (21 AL 27 ENERO, 2019) AÑO 30



Fuente: Los desembarques corresponden a cifras preliminares entregada por la Empresa.

**SEMANA 4 (21 AL 27 ENERO, 2019) AÑO 30****DESEMBARQUE SEMANAL REGIÓN ATACAMA****DESEMBARQUE SEMANAL REGIÓN COQUIMBO**

Las estructuras de tallas que se entregan corresponden a las frecuencias nominal de los muestreos.
En el cálculo del índice gonadosomático se analizan los ejemplares iguales o mayores de las siguientes medidas: anchoveta: 12,0 cm LT; jurel: 26 cm LH.