



**BOLETÍN TÉCNICO SEMANAL  
PESQUERÍA PELÁGICA CENTRO - SUR, 2025**

Boletín: semana 32 (04 al 10 de agosto 2025)

1).- Muestreo de Longitud

FLOTA	REGION	ZONA DE PESCA (Latitud - Longitud)	REFERENCIA COSTERA	COMPOSICION ESPECIES	ESPECIE	CAPTURA ESTIMADA MUESTREO (t)	CAPTURA PROMEDIO ( t / viaje )	EJEMPLARES (N°)	INTERVALO TALLAS (cm)	MODA (cm)	% BAJO TMM (1) TML (2)	% ≤8,5 cm LT (3)	OBSERVACIONES
ARTESANAL	Valparaíso-Ñuble												Inicia veda biológica reproductiva (período de resguardo) a contar del sábado 19 de julio.
	La Araucanía												Veda biológica reproductiva (período de resguardo) a contar del sábado 14 de junio.
	Los Ríos												Veda biológica reproductiva (período de resguardo) a contar del sábado 05 de julio.
	Los Lagos												Sin información.
	Aysén												
INDUSTRIAL	Valparaíso-Ñuble-Biobío												
	La Araucanía	39°19'00" - 73°43'36" 39°22'00" - 73°42'24"	Los Pinos Pta. Ronca	Jurel 98,4% Caballa 1,6%	JUREL	986	493,2	323	35 - 53	44	0,0		2 viajes : 1 embarque, 2 lances 1 muestreo en tierra.
	Los Ríos	39°32'42" - 73°41'24"	Chan-Chan	Jurel 76,9% Caballa 23,1%	JUREL	129	129,0	101	32 - 44	35	0,0		1 embarque; 2 lance, 1 lance sin pesca.
	Los Lagos	41°59'42" - 74°41'30" 42°04'48" - 74°36'42"	Chepu Pta. Refugio	Jurel 97,0% Caballa 3,0%	JUREL	1.275	637,4	373	34 - 55	43	0,0		1 embarque, 5 lances; 1 muestreo en tierra

(1): Proporción de ejemplares bajo la Talla Media de Madurez, respecto al total muestreados para s. común (11,5 cm) y anchoveta (12,0 cm) s. austral (13,5 cm)

(2): Proporción de jurel bajo la Talla Mínima Legal (26 cm), respecto al total de ejemplares muestreados

(3): Proporción de s. común ≤ 8,5 cm LT, respecto al total de ejemplares muestreados.

Captura Estimada: Captura de la(s) embarcación(es) muestreada(s) en el reporte

Captura Promedio: Captura media de todas las embarcaciones registradas en el reporte

(\*) Los viajes no satisfacen los requerimientos mínimos estadísticos



## BOLETÍN TÉCNICO SEMANAL PESQUERÍA PELÁGICA CENTRO - SUR, 2025

Boletín: semana 32 (04 al 10 de agosto 2025)

### 2).- Muestreo Biológico

HEMBRAS TOTALES					
ESPECIE	REGIÓN	IGS (%) <sup>(1)</sup>	MADUREZ (%)	PHA <sup>(2)</sup>	EJEMPLARES (N°)
Jurel	La Araucanía	0,9	Inactivas: 98,7% III : 1,3% IV: - V: -	1,3%	Total de la muestra: 130 Total hembras 79
	Los Lagos	1,0	Inactivas: 99% III : 1,5% IV: - V: -	1,5%	Total de la muestra: 130 Total hembras 68

(1) IGS: Se estima para el total de hembras de s. común, anchoveta y s. austral R. de Los Lagos y R. de Aysén y jurel centro sur.

(2) PHA: Proporción de Hembras Activas (EM III y IV)

(\*) Las muestras no satisfacen los requerimientos mínimos estadísticos

(\*\*) Ejemplares de menor tamaño, no se determina sexo

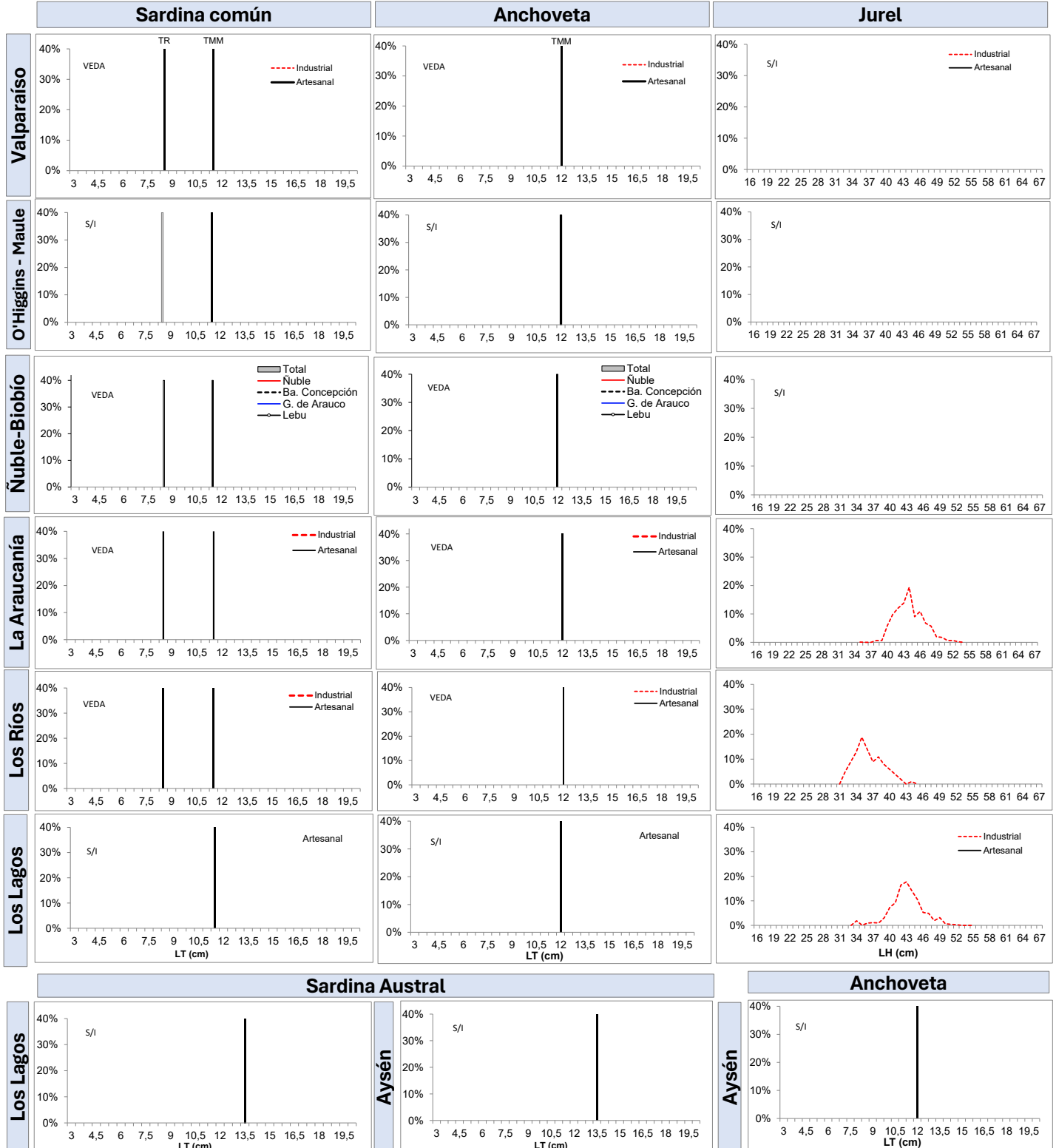
**MME: Muestras en Mal Estado**



### BOLETÍN TÉCNICO SEMANAL PESQUERÍA PELÁGICA CENTRO - SUR, 2025

Boletín: semana 32 (04 al 10 de agosto 2025)

#### 3).- Estructura de Tallas





**BOLETÍN TÉCNICO SEMANAL  
PESQUERÍA PELÁGICA CENTRO - SUR, 2025**

**Boletín: semana 32 (04 al 10 de agosto 2025)**

**4).- Ejemplares por litro**

Embarcación	Matrícula	Estora (m)	Fecha Recalada	Puerto Descarga	Muestreo (L: Lance)	Zona de Pesca	Región	Especie	Intervalo Tallas (cm)	Moda (cm)	% BAJO TMM (1) TML (2)	% ≤8,5 cm LT (3)	Nº Ejem./ Lt.	Peso (g)	Captura estimada (t)
PAM Coral I	2774	45,5	04-ago-3:00	San Vicente	tierra	39°22'00" - 73°43'00"	La Araucanía	Jurel	38 - 52	44	-	-	-	-	700
PAM Erika	3228	58,9	05-ago-8:05	San Vicente	embarcado L1	39°22'00" - 73°42'24"		Jurel	40 - 53	44	-	-	-	-	200
PAM Erika	3228	58,9	05-ago-8:05	San Vicente	embarcado L2	39°19'00" - 73°43'36"		Jurel	35 - 50	43	-	-	-	-	86
PAM Erika	3228	58,9	05-ago-8:05	San Vicente	embarcado L3	39°32'42" - 73°41'24"	Los Ríos	Jurel	32 - 44	35	-	-	-	-	129
PAM Erika	3228	58,9	05-ago-8:05	San Vicente	embarcado L4	39°31'30" - 73°40'12"		LSP	-	-	-	-	-	-	-
PAM Don Tito	2854	47,9	08-ago-15:03	San Vicente	embarcado L1	42°04'48" - 74°36'42"	Los Lagos	Jurel	35 - 48	41	-	-	-	-	20
PAM Don Tito	2854	47,9	08-ago-15:03	San Vicente	embarcado L2	42°14'18" - 74°36'30"		Jurel	interacción de aves, mamíferos y tortugas marinas						34
PAM Don Tito	2854	47,9	08-ago-15:03	San Vicente	embarcado L3	41°59'42" - 74°41'30"		Jurel	37 - 52	44	-	-	-	-	157
PAM Don Tito	2854	47,9	08-ago-15:03	San Vicente	embarcado L4	42°00'24" - 74°45'30"		Jurel	35 - 55	45	-	-	-	-	39
PAM Don Tito	2854	47,9	08-ago-15:03	San Vicente	embarcado L5	42°05'48" - 74°48'12"		Jurel	interacción de aves, mamíferos y tortugas marinas						260
PAM Don Edmundo	2930	60,4	09-ago-11:40	San Vicente	tierra	42°02'00" - 74°47'00"	Jurel	34 - 49	43	-	-	-	-	1.059	

**Escala referencial de ejemplares por litro:**

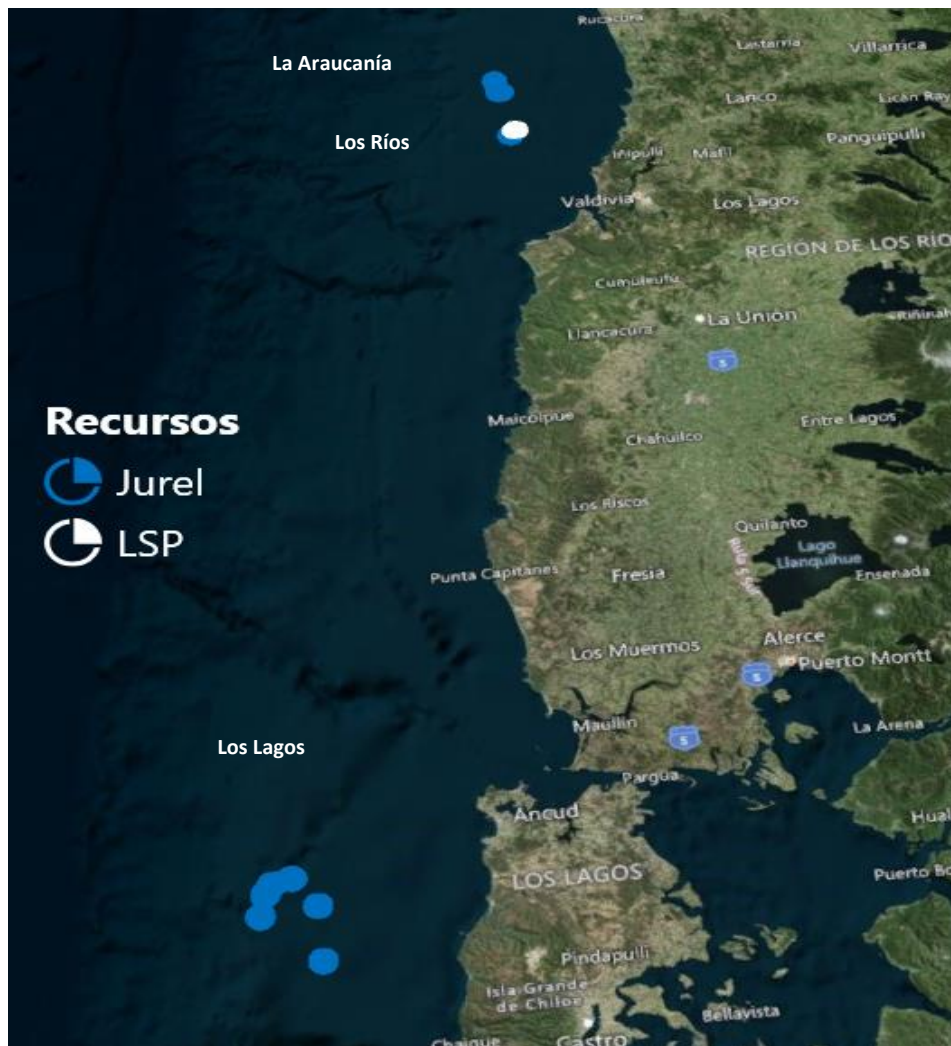
Ejemplares	n / Litro
Grandes	< 100
Medianos	101-140
Pequeños	> 140

MME: Muestra en Mal Estado  
MI: Muestra insuficiente  
LSP: Lance sin pesca  
VSP: Viaje sin pesca  
LSM: Lance sin muestreo

## BOLETÍN TÉCNICO SEMANAL PESQUERÍA PELÁGICA CENTRO - SUR, 2025

Boletín: semana 32 (04 al 10 de agosto 2025)

### 5).- Distribución espacial de las capturas



Nota: Los plot corresponden a los lances/viajes provenientes de la tabla Ejemplares por litro.



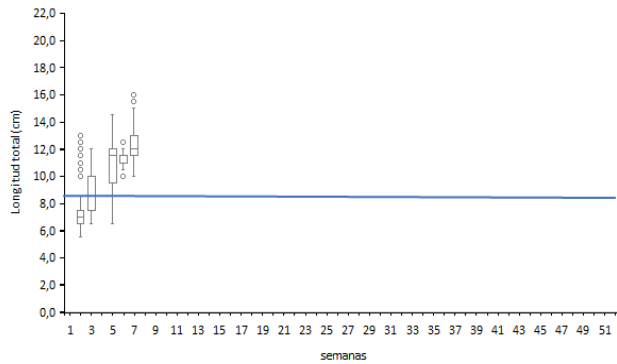
## BOLETÍN TÉCNICO SEMANAL PESQUERÍA PELÁGICA CENTRO - SUR, 2025

Boletín: semana 32 (04 al 10 de agosto 2025)

### 6).- Evolución semanal (boxPlot) de la estructura de talla 2024 -2025.

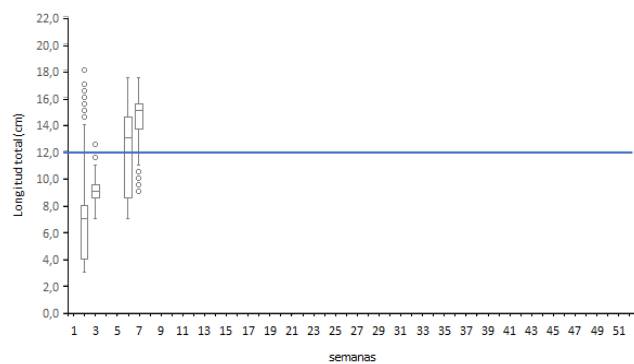
#### a) Sardina común

Región de Valparaíso

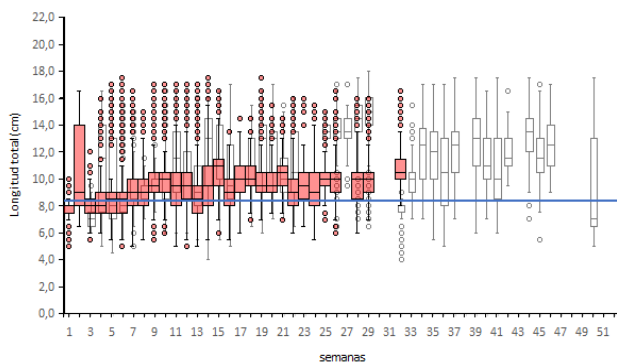


#### b) Anchoveta

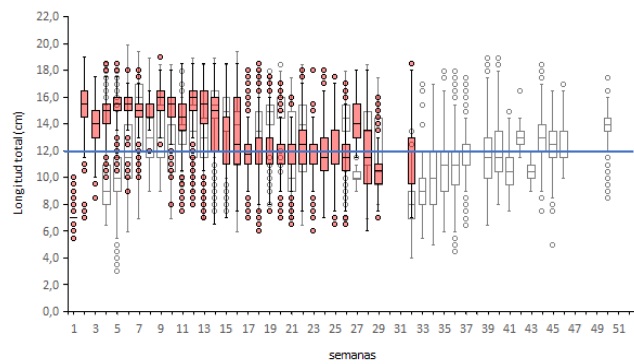
Región de Valparaíso



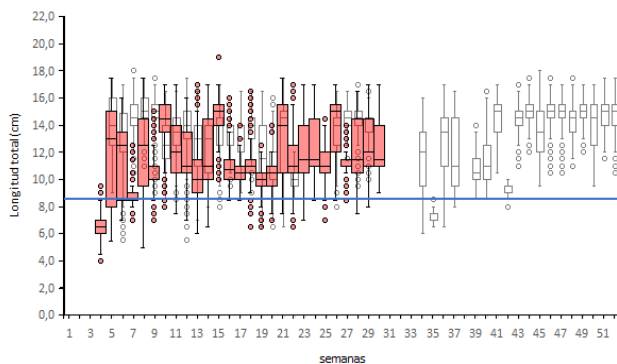
Regiones de Ñuble-Biobío



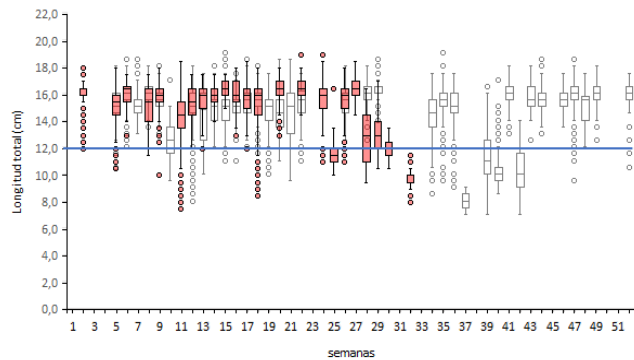
Regiones de Ñuble-Biobío



Regiones de La Araucanía-Los Ríos



Regiones de La Araucanía-Los Ríos





INSTITUTO DE FOMENTO PESQUERO - Blanco Encalada 839 fono (32) 2151500 VALPARAÍSO.

**Nota:** La línea horizontal azul corresponde al umbral correspondiente a la talla media de madurez de 12,0 cm LT en anchoveta y la talla de referencia 8,5 cm LT en sardina común (D. Ex N°05/2024)



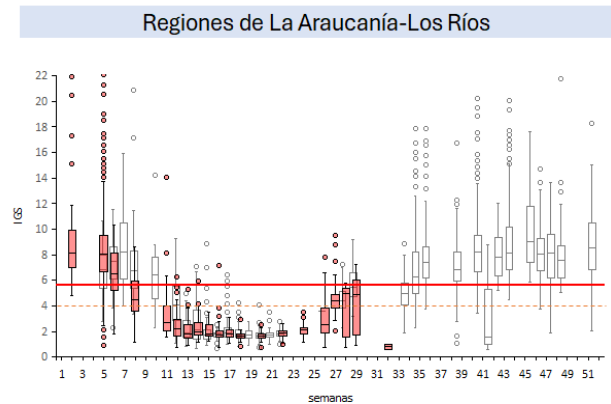
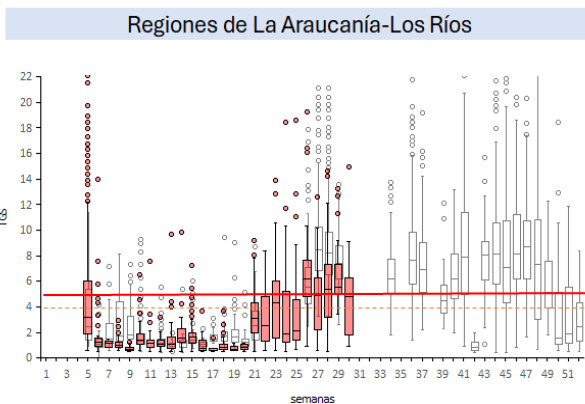
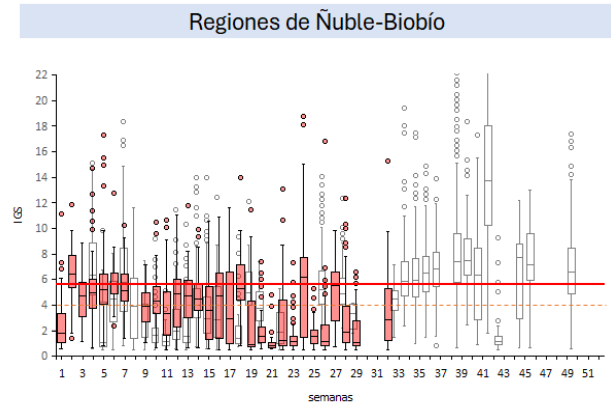
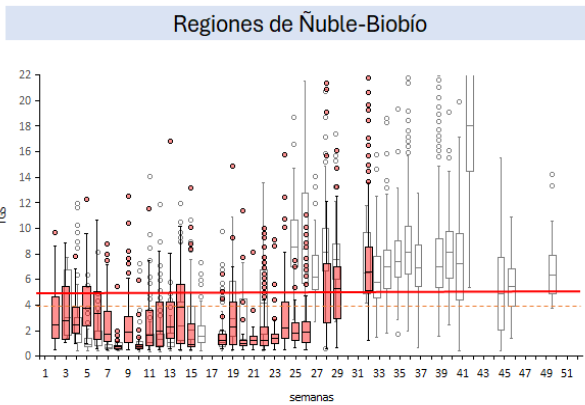
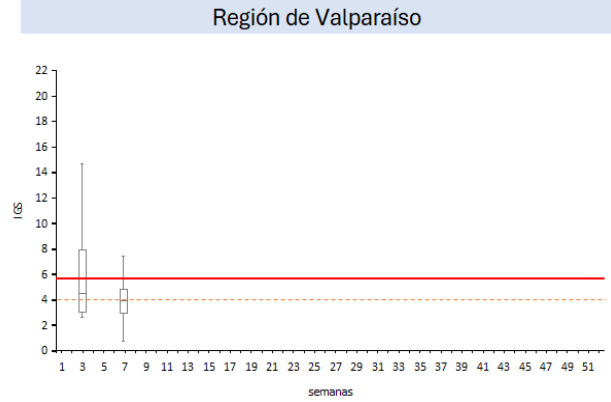
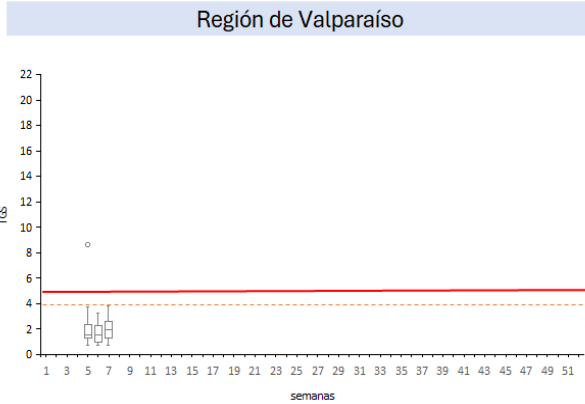
## BOLETÍN TÉCNICO SEMANAL PESQUERÍA PELÁGICA CENTRO - SUR, 2025

Boletín: semana 32 (04 al 10 de agosto 2025)

### 7).- Evolución semanal (boxPlot) del índice gonadosomático 2024-2025.

a) Sardina común

b) Anchoveta



**Nota:** La línea horizontal roja corresponde al umbral de decisión de IGS mayor o igual a 5,6 para s. común y 5,9 para anchoveta; la línea discontinua corresponde al valor de alerta para ambos recursos. (D.Ex N°129/2024)

## BOLETÍN TÉCNICO SEMANAL PESQUERÍA PELÁGICA CENTRO - SUR, 2025

Boletín: semana 32 (04 al 10 de agosto 2025)

### Serie de ATSM diarias y promedio de la semana en base a climatología MUR

Milena Pizarro Revello, Adrián Bustamante Maino  
Departamento de Oceanografía y Medio Ambiente (DOMA)

#### Escala Regional:

El boletín de la NOAA correspondiente a julio indicó que el Pacífico ecuatorial mantuvo condiciones ENOS-neutral durante junio, con una probabilidad del 56% que esta condición persista entre agosto y octubre (NOAA, 2025). La región Niño 1+2 (Ecuador y norte de Perú) presentó valores neutros de anomalía de la temperatura superficial del mar (ATSM) ( $\pm 0,5^\circ\text{C}$ ) entre octubre de 2024 y enero de 2025. Posteriormente, entre febrero y junio las ATSM en esta región fueron positivas, con valores que en su mayoría superaron el umbral para condición cálida ( $>+0,5^\circ\text{C}$ ); la excepción fue mayo, mes en que este índice descendió a valores neutros ( $+0,1^\circ\text{C}$ ). En tanto, en la región Niño 3.4 (Pacífico central), los promedios mensuales de ATSM entre febrero y junio se han mantenido en niveles neutros (en el rango a  $\pm 0,5^\circ\text{C}$ ).

#### En relación a la condición semanal de la costa chilena

En la zona centro-sur (Figura 1), durante la semana 32, se mantuvo la condición cálida en la costa de la subzona norte, con una ATSM promedio semanal de  $+0,6^\circ\text{C}$  ( $+0,5^\circ\text{C}$  en la semana anterior). En la subzona sur, también se mantuvo la condición neutra, con una ATSM promedio de  $+0,4^\circ\text{C}$  ( $+0,3^\circ\text{C}$  en la semana anterior). El mapa de distribución de ATSM (Figura 1, panel derecho) mostró en la costa la intensificación del foco cálido ( $+0,5^\circ\text{C}$  a  $+1^\circ\text{C}$ ) al norte de los  $34^\circ\text{S}$ , y aumentó la cobertura de ATSM positivas ( $+0,5^\circ\text{C}$ ) al sur de los  $38^\circ\text{S}$ . El foco de ATSM negativas observadas entre los  $33^\circ\text{S}$  y  $34^\circ\text{S}$  en la semana anterior, se desplazó hacia el sector oceánico ( $>40$  mn). En el sector oceánico dominaron las anomalías positivas, con focos cálidos de hasta  $+2^\circ\text{C}$  (centrado en los  $34^\circ\text{S}$ ). En resumen, durante la semana 32, la costa de la zona centro-sur presentó una condición cálida al norte de la subzona norte y neutra con tendencia a cálida en la subzona sur.

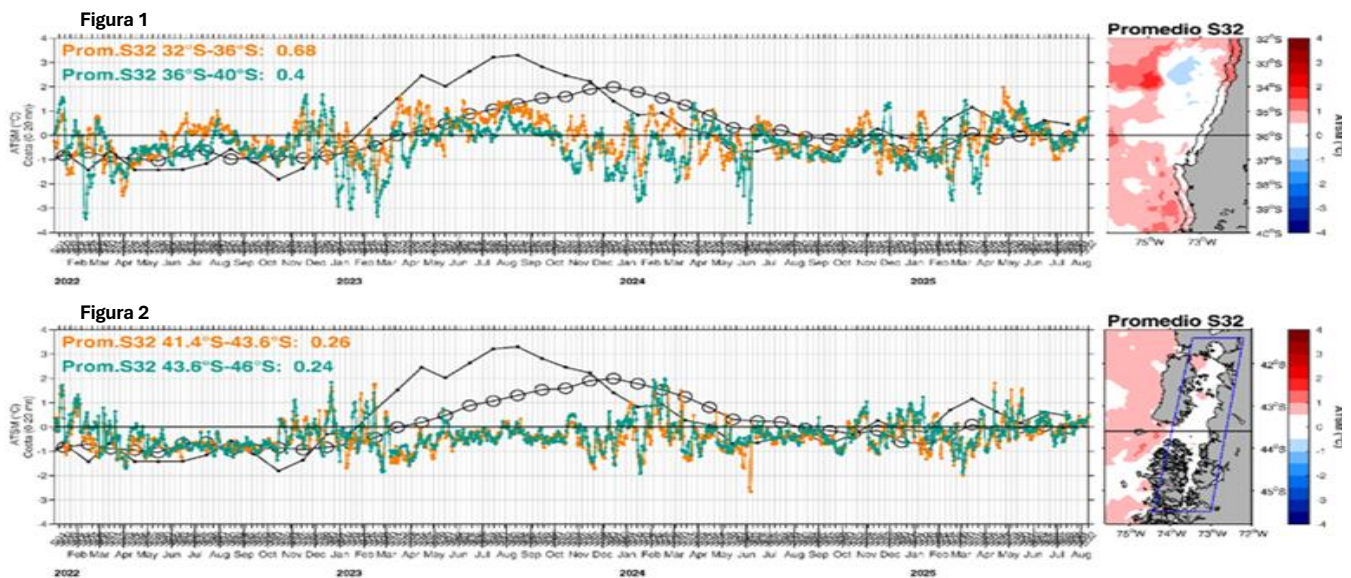
En la zona sur (Figura 2), durante la semana 32, la condición oceanográfica en ambas subzonas se mantuvo neutra, y al igual que en la semana anterior con un promedio de ATSM semanal de  $+0,2^\circ\text{C}$  en ambas subzonas, norte y sur. El mapa de distribución de ATSM (Figura 2, panel derecho) mostró un predominio de ATSM neutras en toda la zona, con focos de ATSM positivas ( $+0,5^\circ\text{C}$ ) en el golfo de Ancud. En resumen, en la semana 32 la zona sur tuvo una condición neutra.

#### Evolución en las últimas 20 semanas

Durante el período analizado (marzo a agosto de 2025), en la zona costera del país se observan transiciones progresivas en el periodo, predominando condiciones neutras desde la semana 25 en todas las zonas, con una tendencia a condiciones cálidas desde Arica hasta los  $34^\circ\text{S}$  en las dos últimas semanas (semana 31 y 32).

**Zona centro-sur:** La subzona norte presentó una condición neutra hasta mediados de abril y posteriormente cálida hasta mediados de mayo, volviendo a neutra desde la tercera semana de mayo, condición predominante hasta fines de julio. La subzona sur presentó condiciones cálidas a partir de la segunda semana de abril, seguidas por un cambio a condiciones neutras desde fines de mayo.

**Zona sur:** Manifestó una menor variación, con un predominio de condiciones neutras en las últimas 20 semanas.



**Nota.** Paneles izquierdos: series de tiempo diarias del promedio de la ATSM registrada en las primeras 20 mn de distancia a la costa zona centro sur y sur. Cada zona fue dividida en una subzona norte (serie naranja) y subzona sur (serie verde), la serie negra corresponde al promedio mensual de ATSM de la región Niño 1+2 y la línea con círculos corresponde a ATSM de la región Niño 3.4. El panel derecho: distribución espacial de la ATSM promedio de la semana 32. Línea negra horizontal divide la zona en la subzona norte y sur. La línea negra punteada paralela a la costa indica las primeras 20 mn, área de donde se obtiene el valor de ATSM promedio diario y semanal en la zona centro sur y el área del recuadro azul para el mar interior. La información de ATSM fue extraída del producto MUR, calculadas en base a la climatología de TSM satelital del periodo 2002-2025, provenientes de la plataforma SAPO-Chile (IFOP).

NOAA, 2025. El Niño/Oscilación del sur (ENOS), discusión diagnóstica. 10 de julio de 2025.  
[https://www.cpc.ncep.noaa.gov/products/analysis\\_monitoring/enso\\_disc\\_jul2025/ensodisc\\_Sp.pdf](https://www.cpc.ncep.noaa.gov/products/analysis_monitoring/enso_disc_jul2025/ensodisc_Sp.pdf)

SAPO. Sistema de Alerta, Predicción y Observación.  
<https://sapo.ifop.cl/>