



**BOLETÍN TÉCNICO SEMANAL
PESQUERÍA PELÁGICA CENTRO - SUR, 2025**

Boletín: semana 27 (30 de junio al 06 de julio 2025)

1).- Muestreo de Longitud

FLOTA	REGION	ZONA DE PESCA (Latitud - Longitud)	REFERENCIA COSTERA	COMPOSICION ESPECIES	ESPECIE	CAPTURA ESTIMADA MUESTREO (t)	CAPTURA PROMEDIO (t / viaje)	EJEMPLARES (N°)	INTERVALO TALLAS (cm)	MODA (cm)	% BAJO TMM (1) TML (2)	% ≤8,5 cm LT (3)	OBSERVACIONES	
ARTESANAL	Valparaíso												Sin información.	
	Ñuble (Itata)												1 embarcación muestreada.	
	Biobío (B. Concepción)												Baja actividad de la flota. Gran parte de las embarcaciones en puerto.	
	Biobío (G. Arauco)	37°01'30" - 73°20'06" 37°10'05" - 73°16'36"	I. Sta. María Laraquete	S. Común 0,1% Anchoveta 99,6% Mote 0,3%	ANCHOVETA	71,7	17,9	447	11,5 - 18,0	13,5	0,8	/	4 embarcaciones muestreadas (tierra) Muestras en mal estado.	
	Biobío (Lebu)												Sin información.	
	Total Ñuble-Biobío	37°01'30" - 73°20'06" 37°10'05" - 73°16'36"	I. Sta. María Laraquete	S. Común 0,1% Anchoveta 99,6% Mote 0,3%	ANCHOVETA	71,7	17,9	447	11,5 - 18,0	13,5	0,8	/	4 embarcaciones muestreadas (tierra). Muestras en mal estado. Baja actividad de la flota. Se registran lanchas con descarga de jurel.	
	La Araucanía												Veda biológica reproductiva. Período de resguardo a contar del sábado 14 de junio.	
	Los Ríos	39°38'12" - 73°22'18" 39°44'12" - 73°25'12"	Pta. Quemada Curiñanco	S. Común 59,7% Anchoveta 40,3%	S. COMÚN	14,6	7,3	237	8,5 - 14,0	11,5	44,6	0,5	/	3 viajes, 3 embarcaciones. Se inicia periodo de resguardo de 60 días a partir del sábado 05 de julio.
					ANCHOVETA	8,0	8,0	100	14,5 - 18,5	16,5	0,0			
	Los Lagos	42°32'50" - 73°33'17" 42°35'00" - 73°32'00"	Chelín	S. Austral 100%	S. AUSTRAL	70,0	35,0	237	10,0 - 17,5	13,5	22,7	/	2 viajes: 1 embarque (1 lance); 1 muestreo en tierra.	
Aysén													Sin información. Flota industrial, opera mayormente, en la zona norte.	
Biobío	37°36'39" - 73°43'05"	Lebu	Jurel 100%	JUREL	15,0	15,0	89	37 - 59	45,0	0,0		1 embarcación muestreada.		
INDUSTRIAL	Valparaíso												Sin información. Flota industrial, opera mayormente, en la zona norte.	
	Aysén												Sin información.	

(1): Proporción de ejemplares bajo la Talla Media de Madurez, respecto al total muestreados para s. común (11,5 cm) y anchoveta (12,0 cm) s. austral (13,5 cm)

(2): Proporción de jurel bajo la Talla Mínima Legal (26 cm), respecto al total de ejemplares muestreados

(3): Proporción de s. común ≤ 8,5 cm LT, respecto al total de ejemplares muestreados.

Captura Estimada: Captura de la(s) embarcación(es) muestreada(s) en el reporte

Captura Promedio: Captura media de todas las embarcaciones registradas en el reporte

(*) Los viajes no satisfacen los requerimientos mínimos estadísticos

BOLETÍN TÉCNICO SEMANAL PESQUERÍA PELÁGICA CENTRO - SUR, 2025

Boletín: semana 27 (30 de junio al 06 de julio 2025)

2).- Muestreo Biológico

HEMBRAS TOTALES					
ESPECIE	REGIÓN	IGS (%) ⁽¹⁾	MADUREZ (%)	PHA ⁽²⁾	EJEMPLARES (N°)
S. Común	Los Ríos	4,9	Inactivas: 25,8%	74,2%	Total de la muestra: 160
			III : 73,0%		Total hembras: 89
S. Austral	Los Lagos	4,6	Inactivas: 38,5%	61,5%	Total de la muestra: 160
			III : 50,5%		Total hembras: 91
Anchoveta	G. Arauco	5,4	Inactivas: 23,2%	76,8%	Total de la muestra: 140
	Los Ríos	4,6	Inactivas: 1,7%		Total hembras: 95
Jurel	Biobío	1,0	III : 74,7%	98,3%	Total de la muestra: 80
			IV: 2,1%		Total hembras: 59
Jurel	Biobío	1,0	Inactivas: 100%	0,0%	Total de la muestra: 80
			III : -		Total hembras: 43
			IV: -		
			V: -		

(1) IGS: Se estima para el total de hembras de s. común, anchoveta y s. austral R. de Los Lagos y R. de Aysén y jurel centro sur.

(2) PHA: Proporción de Hembras Activas (EM III y IV)

(*) Las muestras no satisfacen los requerimientos mínimos estadísticos

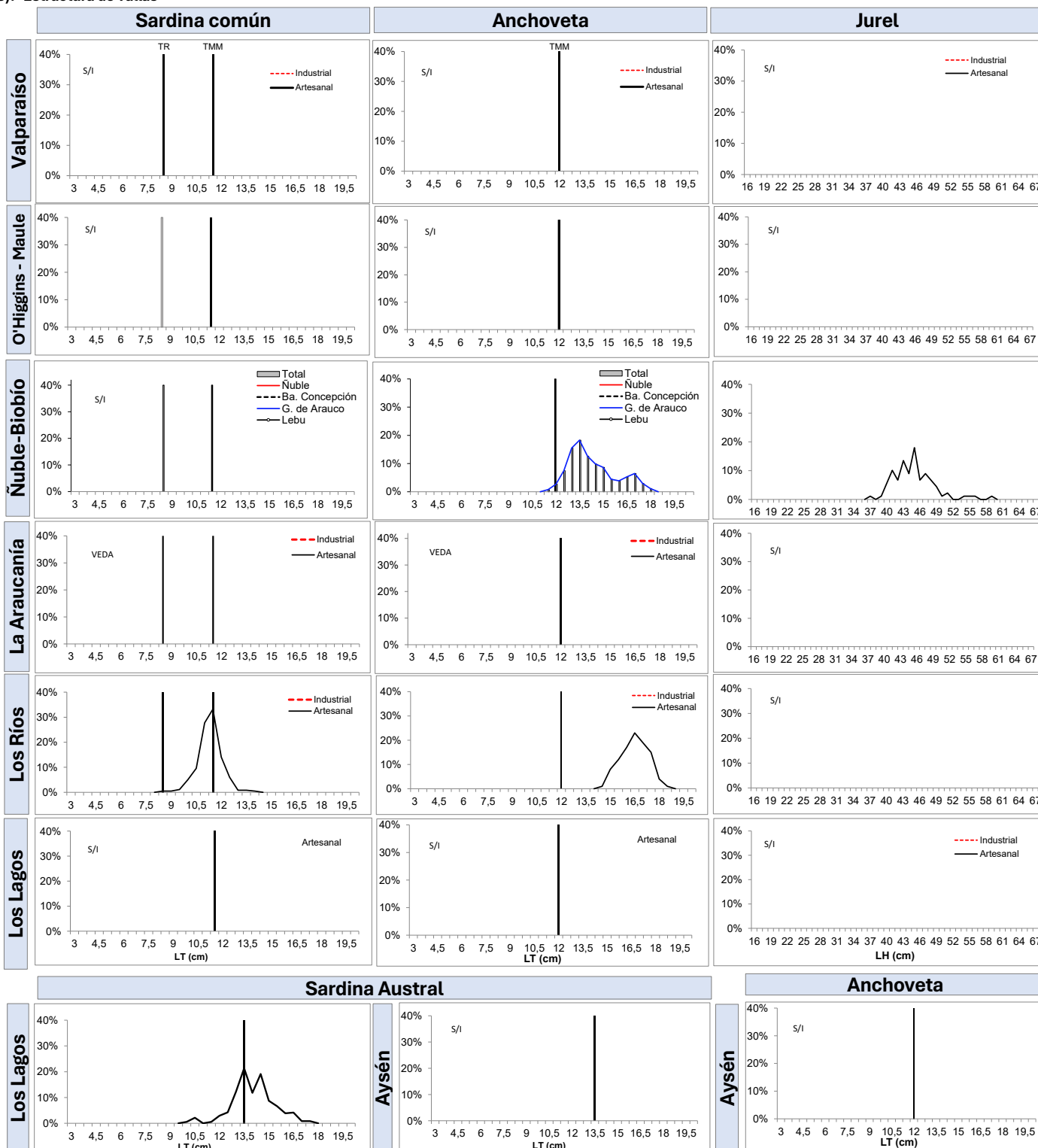
(**) Ejemplares de menor tamaño, no se determina sexo

MME: Muestras en Mal Estado

**BOLETÍN TÉCNICO SEMANAL
PESQUERÍA PELÁGICA CENTRO - SUR, 2025**

Boletín: semana 27 (30 de junio al 06 de julio 2025)

3).- Estructura de Tallas





**BOLETÍN TÉCNICO SEMANAL
PESQUERÍA PELÁGICA CENTRO - SUR, 2025**

Boletín: semana 27 (30 de junio al 06 de julio 2025)

4).- Ejemplares por litro

Embarcación	Matrícula	Eslora (m)	Fecha Recalada	Puerto Descarga	Muestreo (L: Lance)	Zona de Pesca	Región	Especie	Intervalo Tallas (cm)	Moda (cm)	% BAJO TMM (1) TML (2)	% ≤8,5 cm LT (3)	Nº Ejem./ Lt.	Peso (g)	Captura estimada (t)
L/M Abraham Antonio	3226	12,0	02-jul-16:20	Coronel	tierra	37°03'47" - 73°13'38"	G. de Arauco	Anchoveta	12,5 - 17,5	13,5	0,0	-	MME	-	12,0
L/M Mar De Bering R	3585	11,9	02-jul-18:50	Coronel	tierra	37°01'33" - 73°18'54"		Anchoveta	11,5 - 18,0	13,5	1,9	-	MME	-	29,7
L/M Camila Antonella 2	3387	11,9	02-jul-19:30	Coronel	tierra	37°01'30" - 73°20'06"		Anchoveta	12,0 - 18,0	13,5	0,0	-	MME	-	15,0
L/M Camila Antonela 1	3342	12,0	03-jul-17:30	Coronel	tierra	37°10'05" - 73°16'36"		Anchoveta	12,0 - 18,0	17,0	0,0	-	MME	-	14,9
Antares V	401	18,0	02-jul-15:40	Coronel	tierra	37°36'39" - 73°43'05"	Lebu	Jurel	37 - 59	45	0,0	-	-	-	15,0
L/M Santiago S	7499	18,0	01-jul-12:55	Corral	tierra	39°42'05" - 73°26'16"	Los Ríos	S. Común	8,5 - 14,0	11,5	44,2	0,8	82	870	9,8
L/M Isaac II	3071	17,7	01-jul-13:40	Corral	tierra	39°44'12" - 73°25'12"		S. Común	9,5 - 13,5	11,5	45,4	0,0	77	860	4,8
L/M Alberto M	3183	18,0	01-jul-13:35	Corral	tierra	39°38'12" - 73°22'18"		Anchoveta	14,5 - 18,5	16,5	0,0	-	28	814	8,0
L/M Eugenio	5409	17,9	01-jul-9:30	Calbuco-San José	tierra	42°35'00" - 73°32'32"	Los lagos	S. Austral	11,5 - 17,5	15,0	2,9	-	30	867	20,0
L/M Pilfican VI	3555	17,9	02-jul-10:00	Calbuco-San José	embarcado L1	42°32'50" - 73°33'17"		S. Austral	10,0 - 15,5	13,5	30,6	-	39	980	50,0

Escala referencial de ejemplares por litro:

Ejemplares	n / Litro
Grandes	< 100
Medianos	101-140
Pequeños	> 140

MME: Muestra en Mal Estado

MI: Muestra insuficiente

LSP: Lance sin pesca

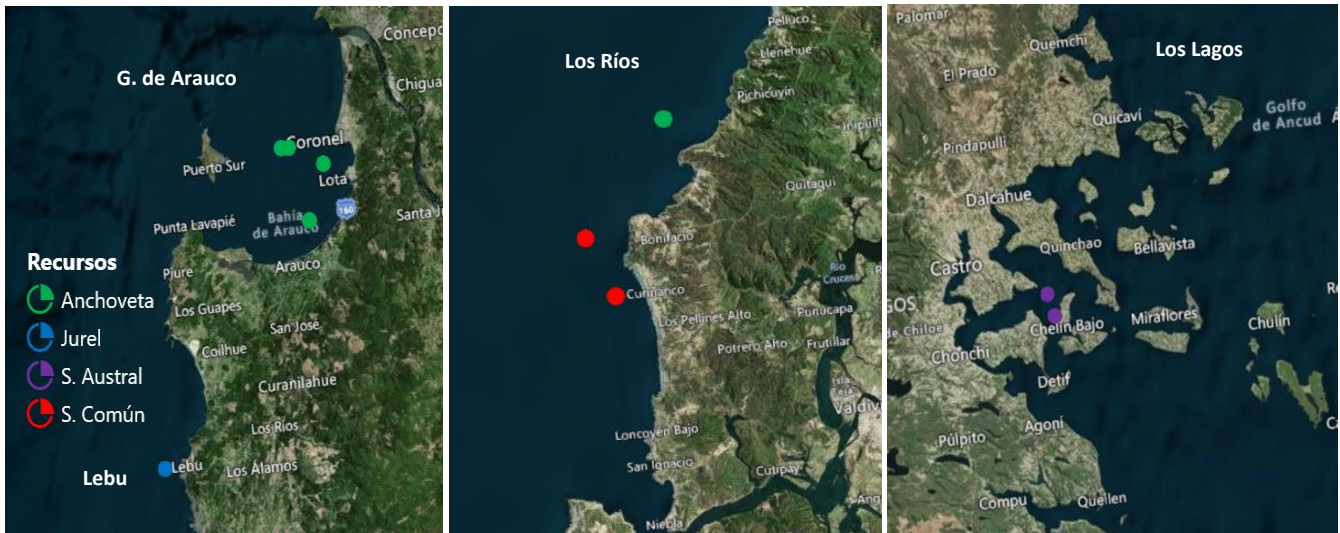
VSP: Viaje sin pesca

LSM: Lance sin muestreo

BOLETÍN TÉCNICO SEMANAL PESQUERÍA PELÁGICA CENTRO - SUR, 2025

Boletín: semana 27 (30 de junio al 06 de julio 2025)

5).- Distribución espacial de las capturas



Nota: Los plot corresponden a los lances/viajes provenientes de la tabla Ejemplares por litro.



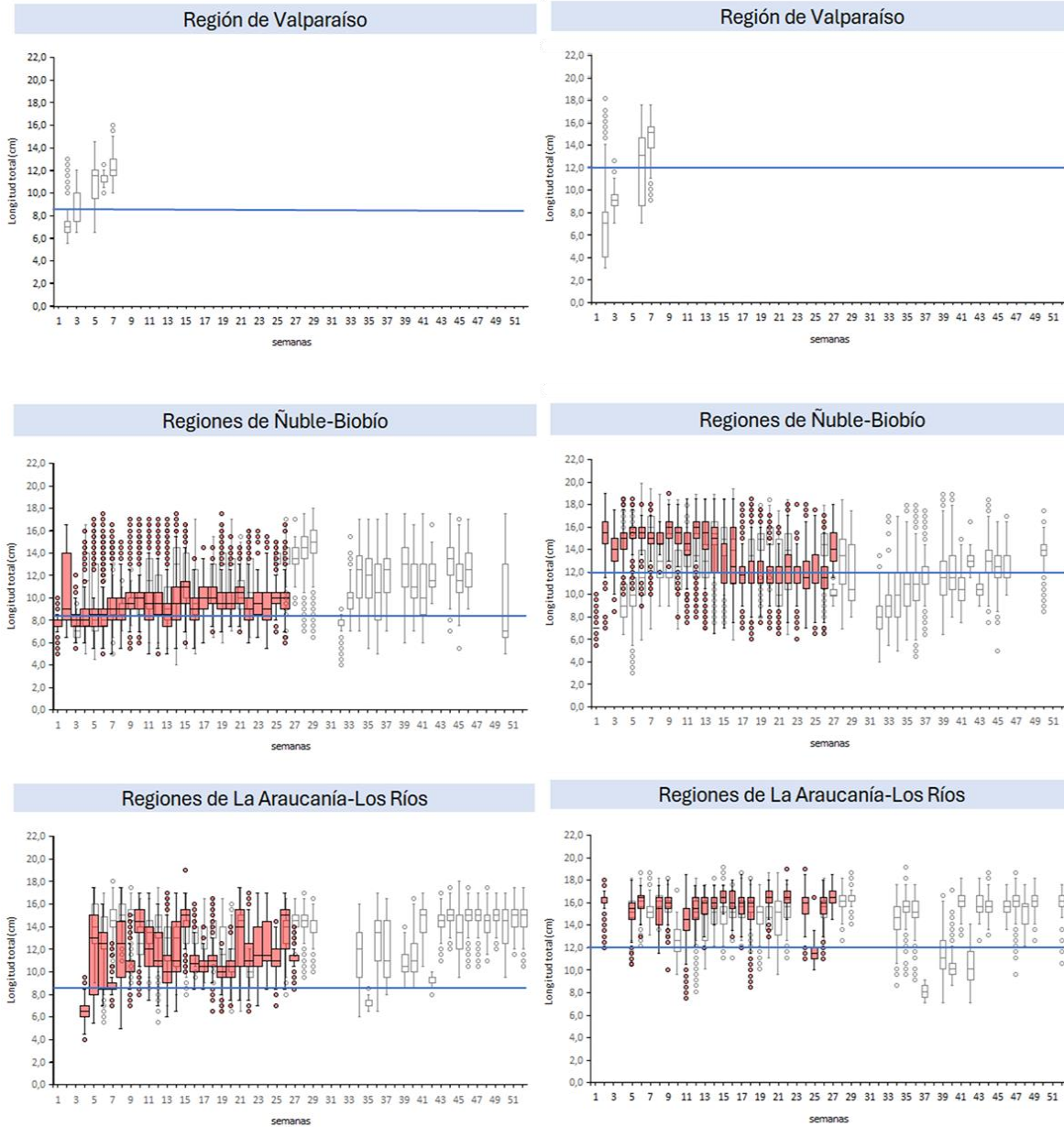
BOLETÍN TÉCNICO SEMANAL PESQUERÍA PELÁGICA CENTRO - SUR, 2025

Boletín: semana 27 (30 de junio al 06 de julio 2025)

6).- Evolución semanal (boxPlot) de la estructura de talla 2024 -2025.

a) Sardina común

b) Anchoveta



Nota: La línea horizontal azul corresponde al umbral correspondiente a la talla media de madurez de 12,0 cm LT en anchoveta y la talla de referencia 8,5 cm LT en sardina cometa (D. Ex N°05/2024)

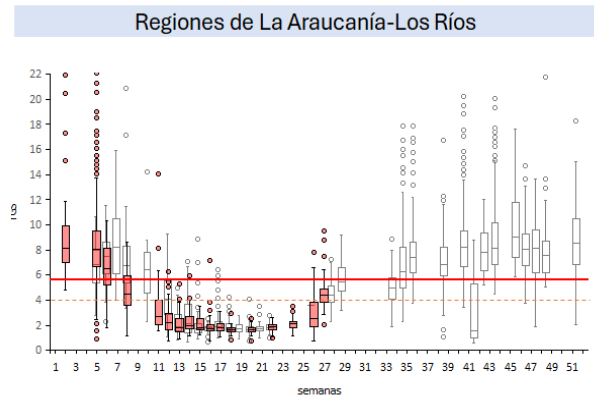
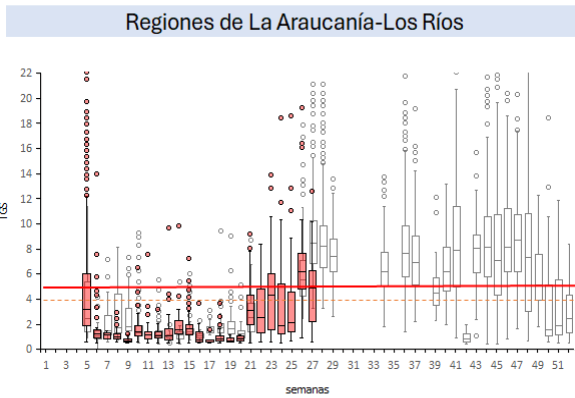
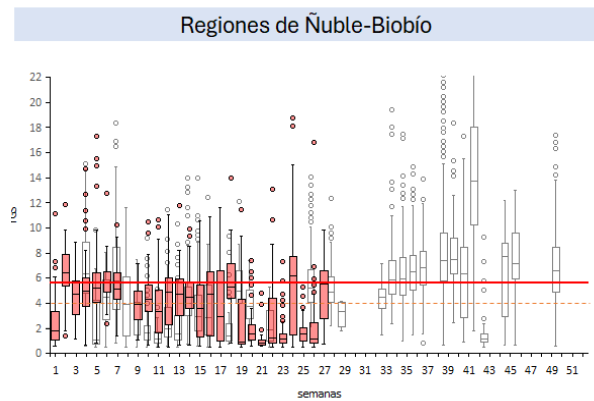
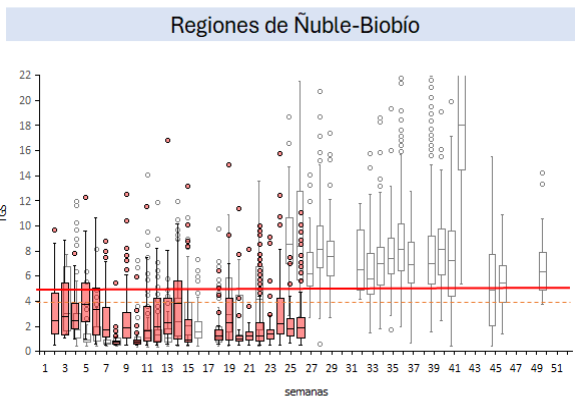
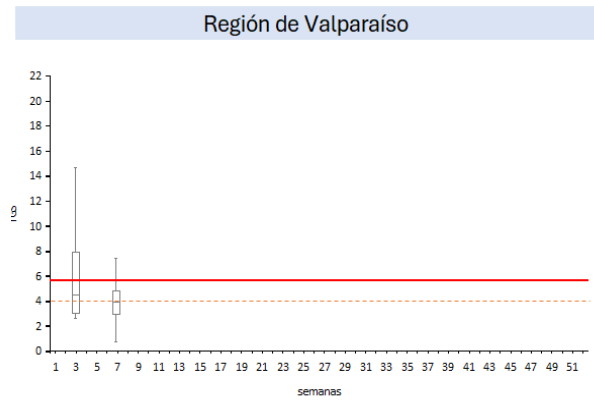
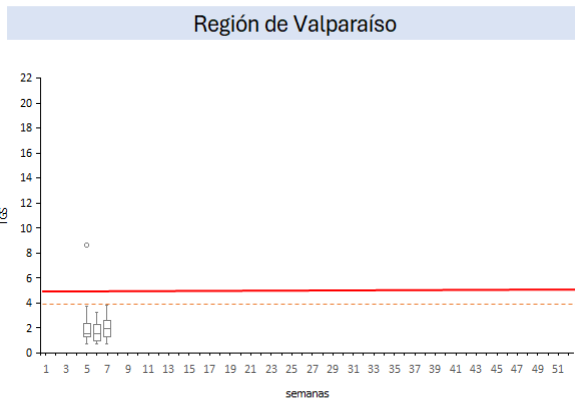
BOLETÍN TÉCNICO SEMANAL PESQUERÍA PELÁGICA CENTRO - SUR, 2025

Boletín: semana 27 (30 de junio al 06 de julio 2025)

7).- Evolución semanal (boxPlot) del índice gonadosomático 2024-2025.

a) Sardina común

b) Anchoveta



Nota: La línea horizontal roja corresponde al umbral de decisión de IGS mayor o igual a 5,6 para s. común y 5,9 para anchoveta; la línea discontinua corresponde al valor de alerta para ambos recursos. (D.Ex N°129/2024)

BOLETÍN TÉCNICO SEMANAL PESQUERÍA PELÁGICA CENTRO - SUR, 2025

Boletín: semana 27 (30 de junio al 06 de julio 2025)

Serie de ATSM diarias y promedio de la semana en base a climatología MUR Valparaíso-Los Ríos y mar interior de Los Lagos-Aysén

*Milena Pizarro Revello, Adrián Bustamante Maino
Departamento de Oceanografía y Medio Ambiente (DOMA)*

Escala Regional:

El boletín de la NOAA correspondiente a junio indicó que el Pacífico ecuatorial mantuvo condiciones **ENOS-neutral** durante mayo, con una probabilidad del 82 % de que esta condición persista durante el invierno austral (NOAA, 2025). La región Niño 1+2 (**Ecuador y norte de Perú**) presentó valores neutros de anomalía de la temperatura superficial del mar (ATSM) ($\pm 0,5^\circ\text{C}$) entre octubre de 2024 y enero de 2025. Posteriormente, entre febrero y abril, las ATSM en esta región fueron positivas, superando el umbral para condición cálida ($>+0,5^\circ\text{C}$), alcanzando un máximo de $+1,1^\circ\text{C}$ en marzo. En mayo, este índice descendió a valores neutros ($+0,1^\circ\text{C}$). En tanto, en la región Niño 3.4 (**Pacífico central**), los promedios mensuales de ATSM entre febrero y mayo se mantuvieron en niveles neutros (en el rango a $\pm 0,5^\circ\text{C}$).

En relación a la condición semanal de la costa chilena:

En la **zona centro-sur** (Figura 1), durante la semana 27, la costa de la subzona norte se mantuvo fría, con una ATSM promedio semanal de $-0,8^\circ\text{C}$ ($-0,6^\circ\text{C}$ en la semana anterior), en tanto, en la subzona sur, se mantuvo la condición neutra con una ATSM promedio de $-0,3^\circ\text{C}$ (mismo valor de la semana anterior). El mapa de distribución de ATSM (Figura 1, panel derecho) mostró un predominio de valores negativos ($-0,5^\circ\text{C}$ a -1°C) en la costa al norte de los 37°S , focos que se extendieron hacia el sector oceánico, donde además se mantuvieron los focos cálidos vistos la semana anterior. En resumen, en la semana 27, la costa de la **zona centro-sur** tuvo una condición fría en la subzona norte y neutra en la subzona sur.

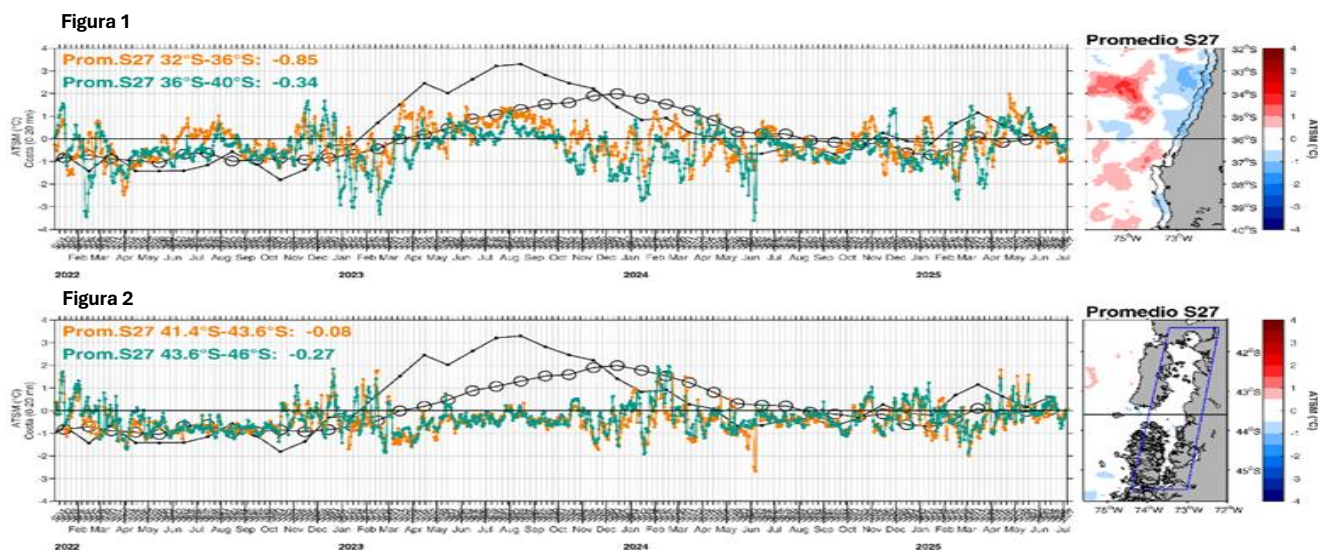
En la **zona sur** (Figura 2), durante la semana 27, la condición oceanográfica en ambas subzonas se mantuvo neutra con un promedio de ATSM semanal de 0°C en la subzona norte ($-0,2^\circ\text{C}$ en la semana anterior) y $-0,2^\circ\text{C}$ en la subzona sur ($-0,3^\circ\text{C}$ en la semana anterior). El mapa de distribución de ATSM (Figura 2, panel derecho) mostró un predominio de ATSM neutras en toda la zona. En resumen, en la semana 27 la **zona sur** tuvo una condición neutra.

Evolución en las últimas 20 semanas :

Durante el período analizado (febrero a junio de 2025), en la zona costera del país se observó una transición progresiva desde condiciones frías o neutras hacia un predominio de condiciones cálidas y neutras, con diferencias espaciales en la magnitud y el momento de los cambios:

Zona centro-sur: La subzona norte presentó una condición fría en febrero, neutra en marzo y cálida desde mediados de abril, volviendo a neutra desde mediados de mayo. Desde finales de junio la condición fue fría. La subzona sur presentó condiciones frías hasta finales de marzo, las que dieron paso a condiciones cálidas a partir de la segunda semana de abril, seguidas por un retorno a condiciones neutras desde fines de mayo.

Zona sur: manifestó una menor variación, con condiciones frías hasta inicios de abril y una posterior permanencia en estado neutro hasta la fecha.



Nota. Paneles izquierdos: series de tiempo diarias del promedio de la ATSM registrada en las primeras 20 m de distancia a la costa zona centro sur y sur. Cada zona fue dividida en una subzona norte (serie naranja) y subzona sur (serie verde), la serie negra corresponde al promedio mensual de ATSM de la región Niño 1+2 y la línea con círculos corresponde a ATSM de la región Niño 3.4. El panel derecho: distribución espacial de la ATSM promedio de la semana 27. Línea negra horizontal divide la zona en la subzona norte y sur. La línea negra punteada paralela a la costa indica las primeras 20 m, área de donde se obtiene el valor de ATSM promedio diario y semanal en la zona centro sur y el área del recuadro azul para el mar interior. La información de ATSM fue extraída del producto MUR, calculadas en base a la climatología de TSM satelital del periodo 2002–2025, provenientes de la plataforma SAPO-Chile (IFOP).

NOAA, 2025. El Niño/Oscilación del sur (ENOS), discusión diagnóstica. 12 de junio de 2025.
https://www.cpc.ncep.noaa.gov/products/analysis_monitoring/enso_disc_jun2025/ensodisc_Sp.pdf

SAPO. Sistema de Alerta, Predicción y Observación.
<https://sapo.ifop.cl/>