



REPORTES PERIODICOS

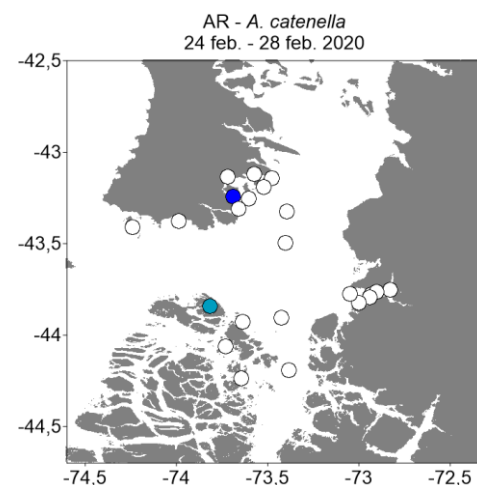
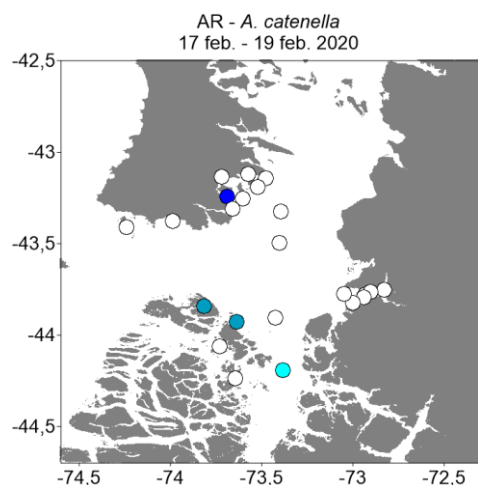
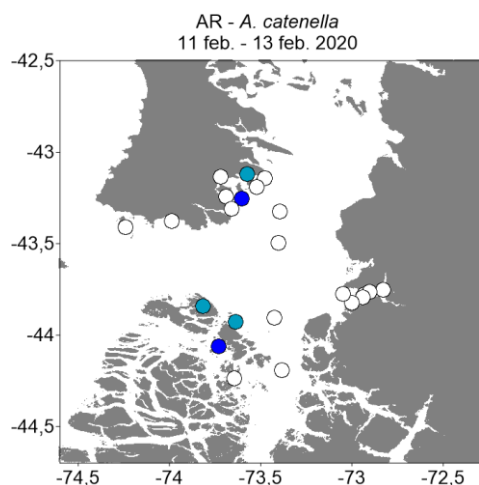
PROGRAMA MANEJO Y MONITOREO DE LAS MAREAS ROJAS EN LAS REGIONES DE LOS LAGOS, AYSÉN Y MAGALLANES

ALTA FRECUENCIA (AF)

Contenido

1. Estado de la abundancia relativa (AR) de la especie *Alexandrium catenella*, datos oceanográficos asociados y estado de alerta para la zona de muestreos de alta frecuencia (AF).
2. Imágenes de la temperatura superficial del mar (TSM) del modelo MOSA-ROMS, correspondiente a un día dentro del periodo de estudio. Disponible en la página <https://www.ifop.cl/chonos/>.

Nota: Estos reportes están referidos exclusivamente a la abundancia relativa y presencia de la microalga en el agua y en ningún caso determinan el cierre o apertura de sectores de extracción de recursos.



Niveles de Abundancia relativa

- Sin Muestra
- Ausente
- Raro
- Escaso
- Regular
- Abundante
- Muy Abundante
- Extremadamente Abundante
- Hiper Abundante
- Ultra Abundante
- Mega Abundante

Alerta	Temperatura	Salinidad	Clorofila
	12,9 (± 0,14)	31,2 (±0,42)	5,6 (± 0,51)
Fitoplancton dominado por <i>Chaetoceros debilis</i> , <i>Asterionellopsis glacialis</i> , <i>Thalassiosira rotula</i> , <i>Ditylum brightwellii</i> , <i>Dinophysis acuminata</i> .			

Alerta	Temperatura	Salinidad	Clorofila
	12,5 (± 0,11)	30,9 (±0,60)	4,6 (± 0,49)
Fitoplancton dominado por <i>Stephanopyxis palmeriana</i> , <i>Detonula pumila</i> , <i>Thalassiosira spp.</i> , <i>Eucampia zodiacus</i> , <i>Dinophysis acuminata</i> .			

Alerta	Temperatura	Salinidad	Clorofila
	12,7 (± 0,09)	31,9 (±0,26)	6,8 (± 0,96)
Fitoplancton dominado por <i>Stephanopyxis palmeriana</i> , <i>Detonula pumila</i> , <i>Thalassiosira spp.</i> , <i>Eucampia zodiacus</i> , <i>Dinophysis acuminata</i> .			

ESTADO DE LA ABUNDANCIA RELATIVA (AR) PARA *Alexandrium catenella*
 Periodo: 24 febrero al 28 febrero 2020

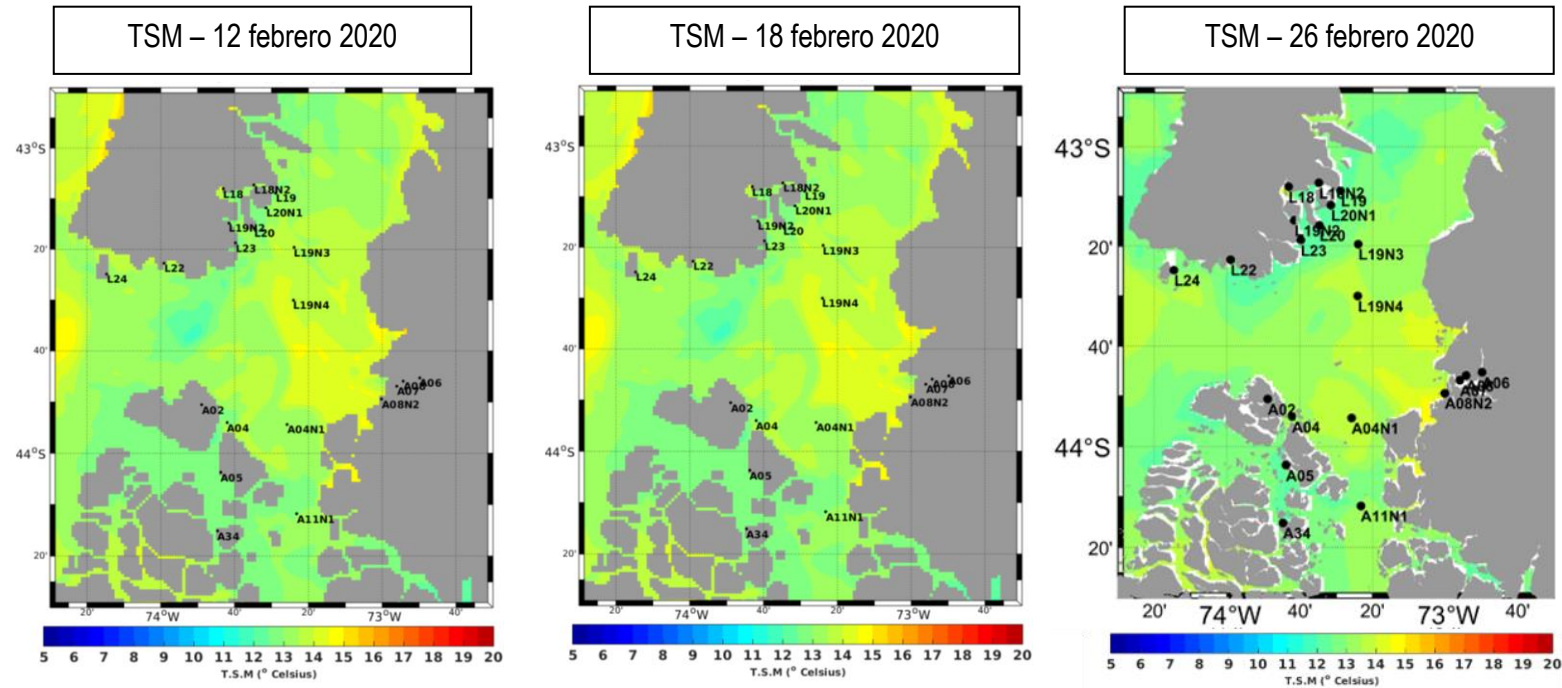
Para el último monitoreo, los estimadores de AR se han mantenido en niveles bajos en la mayoría de las estaciones de muestreo con valores que van entre nivel 0 (ausente) y nivel 2 (escaso) en las tres zonas (Chiloé Sur, Raúl Marín Balmaceda y Melinka). Debido a esto, se mantiene la condición de **SITUACIÓN NORMAL** del reporte anterior para los tres sectores.

Niveles de Alerta indicados por el cuadro

-
 Situación Normal
-
 Precaución Moderada
-
 Alerta Temprana
-
 Situación de Riesgo

ESTADÍSTICAS DE VARIABLES OCEANOGRÁFICAS

Los valores promedio (± error estándar) para los parámetros oceanográficos de temperatura (°C), salinidad (psu) y clorofila-a (mg m⁻³), son normales para el periodo del año, con temperaturas promedio de 12,7 (± 0,11) °C, valores similares a los registrados en el mismo periodo del año anterior (12,6) °C, salinidad normal (31,9 psu), y valores de clorofila de 6,8 mg m⁻³.



Imágenes de la temperatura superficial del mar (TSM) obtenidas desde el modelo MOSA-ROMS para un día dentro del periodo de muestreo correspondiente a los últimos tres cruceros realizados. Los valores observados para el área de estudio son similares a los valores medidos en terreno (ver recuadro página anterior), observándose en la imagen valores entre 11 – 15 °C. El valor máximo superficial de temperatura medido en terreno es de 14,5 °C en la estación A06 – Laja Brazo Pillán (zona Raúl Marín Balmaceda).