



# REPORTES PERIODICOS

## PROGRAMA MANEJO Y MONITOREO DE LAS MAREAS ROJAS EN LAS REGIONES DE LOS LAGOS, AYSÉN Y MAGALLANES

### ALTA FRECUENCIA (AF)

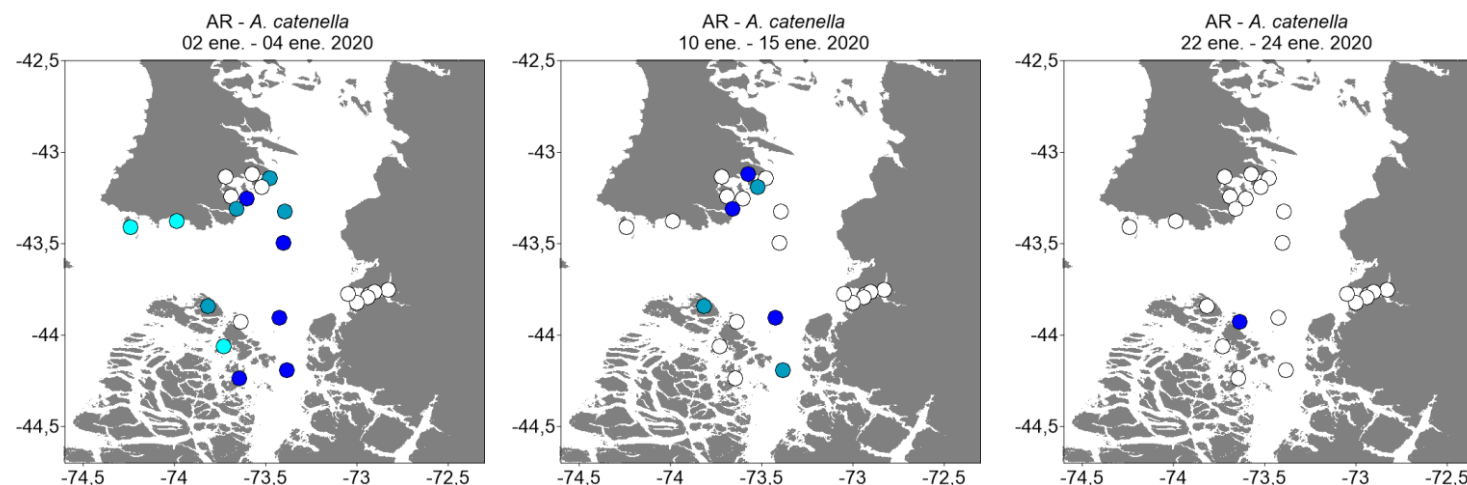
#### Contenido

1. Estado de la abundancia relativa (AR) de la especie *Alexandrium catenella*, datos oceanográficos asociados y estado de alerta para la zona de muestreos de alta frecuencia (AF).
2. Imágenes de la temperatura superficial del mar (TSM) del modelo MOSA-ROMS, correspondiente a un día dentro del periodo de estudio. Disponible en la página <https://www.ifop.cl/chonos/>.

**Nota:** Estos reportes están referidos exclusivamente a la abundancia relativa y presencia de la microalga en el agua y en ningún caso determinan el cierre o apertura de sectores de extracción de recursos.



INSTITUTO DE FOMENTO PESQUERO – DIVISIÓN DE INVESTIGACIÓN EN ACUICULTURA  
CENTRO DE ESTUDIOS DE ALGAS NOCIVAS (CREAN)  
ESTADO FLORACIONES ALGAS NOCIVAS. MUESTREO ALTA FRECUENCIA REPORTE 100 (22 enero - 24 ene 2020)



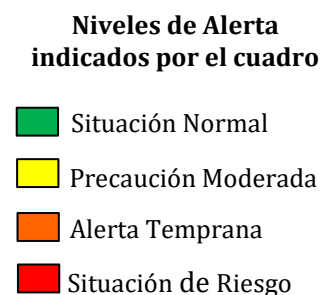
Alerta	Temperatura	Salinidad	Clorofila
	13,3 (± 0,19)	30,8 (±0,52)	6,2 (± 0,51)
Fitoplancton dominado por <i>Cerataulina pelagica</i> , <i>Stephanopyxis palmeriana</i> , <i>Chaetoceros decipiens</i> , <i>Chaetoceros debilis</i> , <i>Dinophysis acuminata</i> .			

Alerta	Temperatura	Salinidad	Clorofila
	12,6 (± 0,09)	29,8 (±0,70)	5,0 (± 0,67)
Fitoplancton dominado por <i>Asterionellopsis glacialis</i> , <i>Pseudo nitzschia cf pseudodelicatissima</i> , <i>Thalassiosira spp.</i> , <i>Dinophysis acuminata</i> , <i>Pseudo-nitzschia cf. australis</i> .			

Alerta	Temperatura	Salinidad	Clorofila
	13,6 (± 0,20)	30,2 (±0,64)	12,8 (± 1,47)
Fitoplancton dominado por <i>Thalassiosira spp.</i> , <i>Pseudo nitzschia cf pseudodelicatissima</i> , <i>Detonula pumila</i> , <i>Ditylum brightwellii</i> , <i>Pseudo nitzschia spp.</i>			

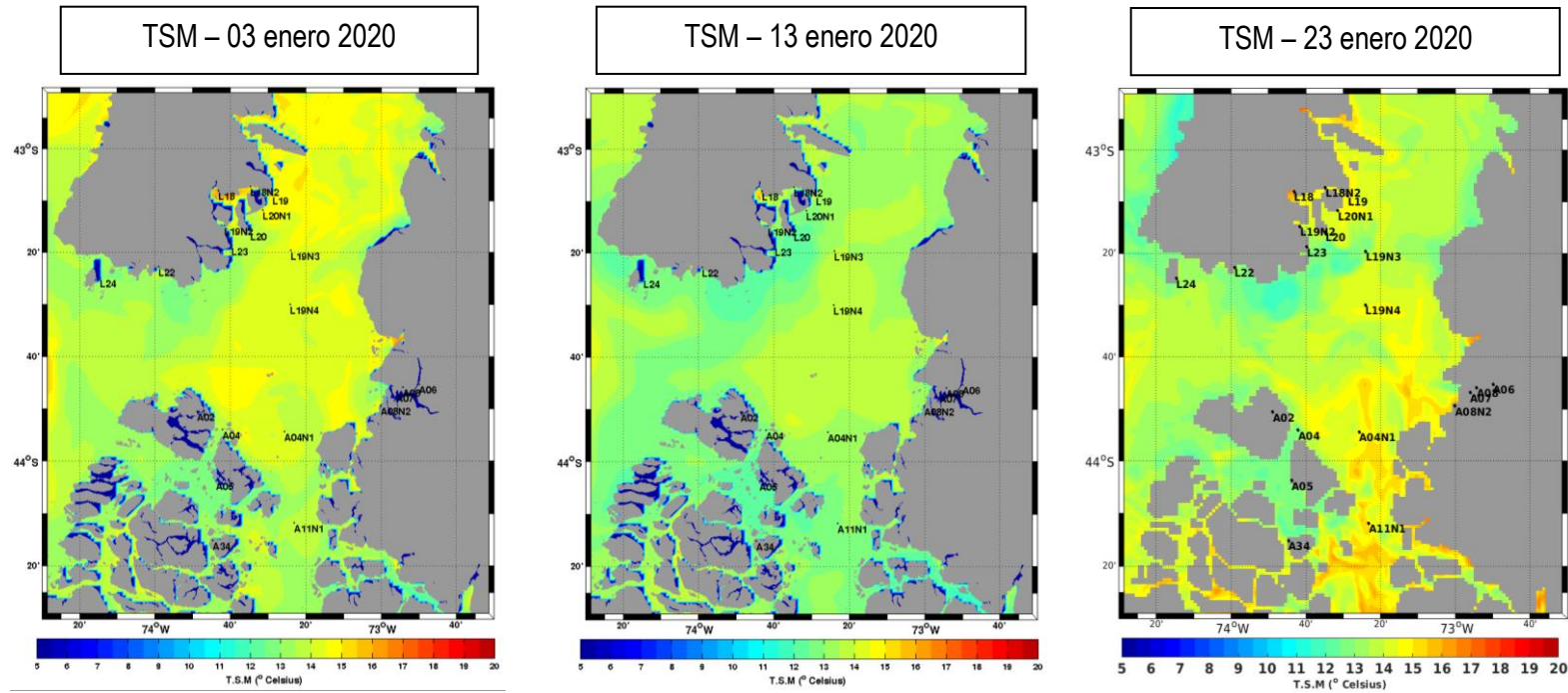
**ESTADO DE LA ABUNDANCIA RELATIVA (AR) PARA *Alexandrium catenella***  
Periodo: 22 enero al 24 enero 2020

Para el último monitoreo, los estimadores de AR se han mantenido en niveles bajos en la mayoría de las estaciones de muestreo con valores que van entre nivel 0 (ausente) y nivel 1 (raro) en las tres zonas (Chiloé Sur, Raúl Marín Balmaceda y Melinka). Debido a esto, se mantiene la condición de **SITUACIÓN NORMAL** del reporte anterior para los tres sectores.



**ESTADÍSTICAS DE VARIABLES OCEANOGRÁFICAS**

Los valores promedio (± error estándar) para los parámetros oceanográficos de temperatura (°C), salinidad (psu) y clorofila-a (mg m<sup>-3</sup>), son normales para el periodo del año, con temperaturas promedio de 13,6 (± 0,20) °C, valores más altos a los registrados en el mismo periodo del año anterior (12,6) °C, salinidad normal (30,2 psu), y valores altos de clorofila de 12,8,0 mg m<sup>-3</sup>.



Imágenes de la temperatura superficial del mar (TSM) obtenidas desde el modelo MOSA-ROMS para un día dentro del periodo de muestreo correspondiente a los últimos tres cruceros realizados. Los valores observados para el área de estudio son similares a los valores medidos en terreno (ver recuadro página anterior), observándose en la imagen valores entre 11 – 15 °C. El valor máximo superficial de temperatura medido en terreno es de 18,3 °C en la estación A06 – Laja Brazo Pillán 1 (zona Raúl Marín Balmaceda).