



# REPORTES PERIODICOS

## PROGRAMA MANEJO Y MONITOREO DE LAS MAREAS ROJAS EN LAS REGIONES DE LOS LAGOS, AYSÉN Y MAGALLANES

### ALTA FRECUENCIA (AF)

#### Contenido

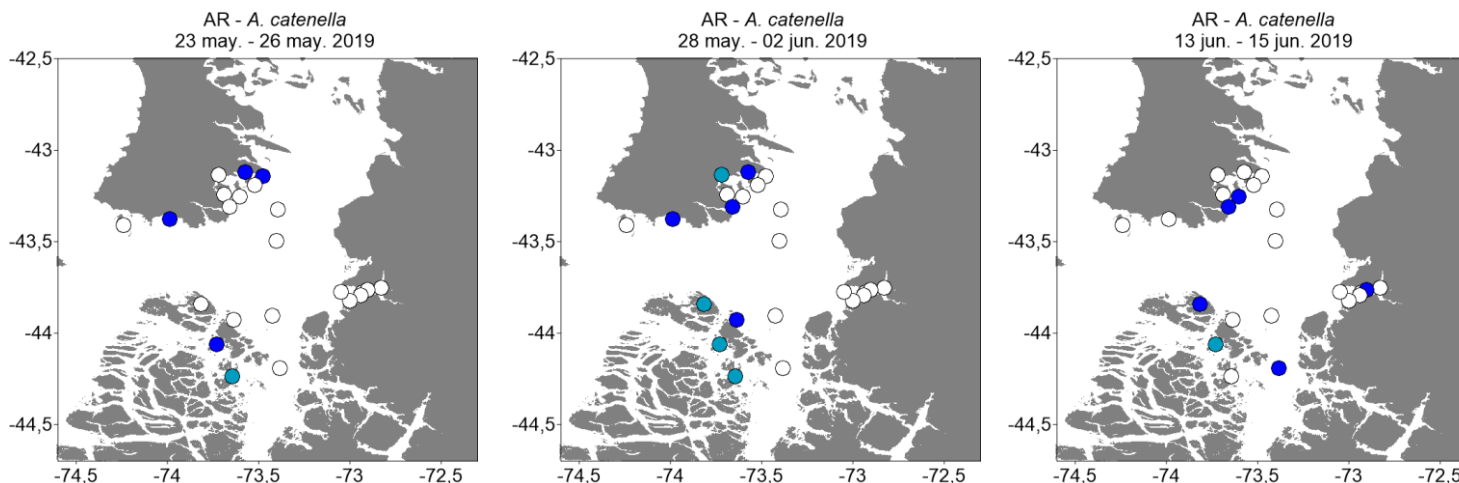
1. Estado de la abundancia relativa (AR) de la especie *Alexandrium catenella*, datos oceanográficos asociados y estado de alerta para la zona de muestreos de alta frecuencia (AF).
2. Imágenes de la temperatura superficial del mar (TSM) del modelo MOSA-ROMS, correspondiente a un día dentro del periodo de estudio. Disponible en la página <https://www.ifop.cl/chonos/>.

**Nota:** Estos reportes están referidos exclusivamente a la abundancia relativa y presencia de la microalga en el agua y en ningún caso determinan el cierre o apertura de sectores de extracción de recursos.



INSTITUTO DE FOMENTO PESQUERO – DIVISIÓN DE INVESTIGACIÓN EN ACUICULTURA  
CENTRO DE ESTUDIOS DE ALGAS NOCIVAS (CREAN)

ESTADO FLORACIONES ALGAS NOCIVAS. MUESTREO ALTA FRECUENCIA REPORTE 086 (13 jun - 15 jun 2019)



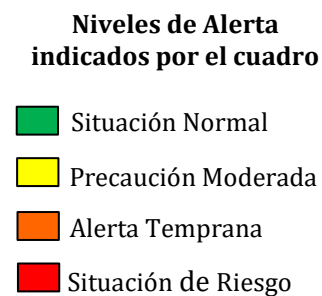
Alerta	Temperatura	Salinidad	Clorofila
	10,6 (± 0,05)	31,3 (±0,50)	0,3 (± 0,03)
Fitoplancton dominado por <i>Chaetoceros</i> spp., <i>Chaetoceros convolutus</i> .			

Alerta	Temperatura	Salinidad	Clorofila
	10,5 (± 0,06)	31,5 (±0,41)	0,6 (± 0,04)
Fitoplancton dominado por <i>Thalassiosira</i> spp., <i>Chaetoceros</i> spp., <i>Corethron pennatum</i> , <i>Chaetoceros convolutus</i> , <i>Thalassionema nitzschioides</i> .			

Alerta	Temperatura	Salinidad	Clorofila
	10,3 (± 0,10)	30,8 (±0,54)	0,3 (± 0,03)
Fitoplancton dominado por <i>Ditylum brightwellii</i> , <i>Asterionellopsis glacialis</i> , <i>Chaetoceros convolutus</i> , <i>Thalassiosira</i> spp.			

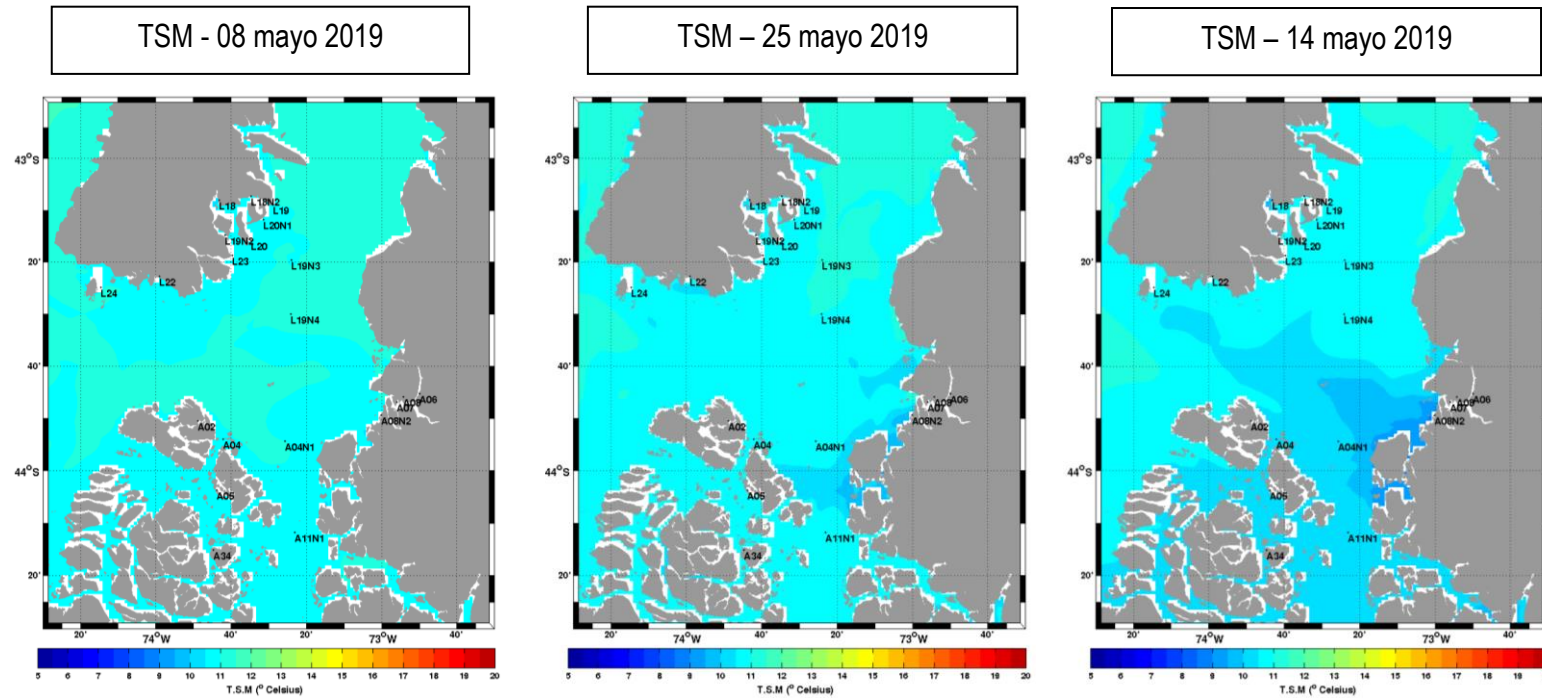
**ESTADO DE LA ABUNDANCIA RELATIVA (AR) PARA *Alexandrium catenella***  
Periodo: 13 junio al 15 junio 2019

Para el último monitoreo los estimadores de AR se han mantenido en niveles bajos en todas las estaciones de muestreo. Los puntos de monitoreo ubicados en las zonas de Chiloé Sur y Raúl Marín Balmaceda no superan el nivel 1 (raro), mientras que las estaciones ubicadas en la zona de Melinka variaron entre nivel 0 (ausente) y nivel 2 (escaso). En general, los estimadores de AR de la mayoría de las estaciones de monitoreo siguen presentando niveles bajos, por lo que se mantiene la condición de **SITUACIÓN NORMAL** del reporte anterior para los tres sectores.



**ESTADÍSTICAS DE VARIABLES OCEANOGRÁFICAS**

Los valores promedio (± error estándar) para los parámetros oceanográficos de temperatura (°C), salinidad (psu) y clorofila-a (mg m<sup>-3</sup>), son normales para el periodo del año, con temperaturas promedio de 10,3 (± 0,10) °C valores más altos a los registrados en el mismo periodo del año anterior (8,7) °C, salinidad normal (30,8 psu), y valores bajos de clorofila de 0,3 mg m<sup>-3</sup>.



Imágenes de la temperatura superficial del mar (TSM) obtenidas desde el modelo MOSA-ROMS para un día dentro del periodo de muestreo correspondiente a los últimos tres cruceros realizados. Los valores observados para el área de estudio son similares a los valores medidos en terreno (ver recuadro página anterior), observándose en la imagen valores entre 8 – 11 °C. El valor máximo superficial de temperatura medido en terreno es de 11,1 °C en la estación L24 – I. Guapiquilán (zona Chiloé Sur).