



REPORTES PERIODICOS

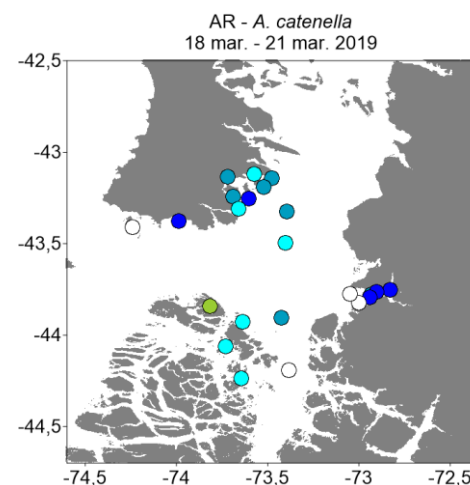
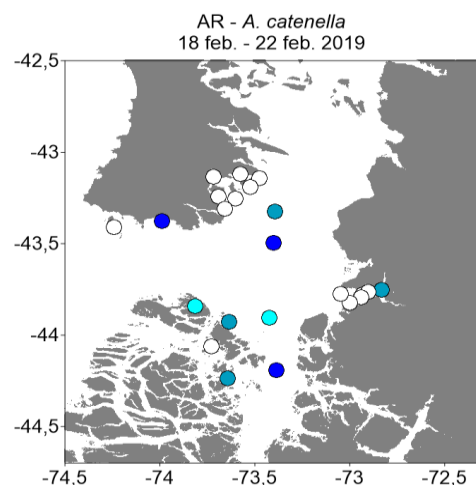
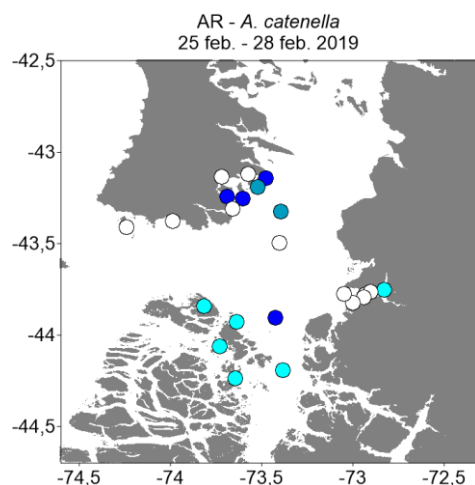
PROGRAMA MANEJO Y MONITOREO DE LAS MAREAS ROJAS EN LAS REGIONES DE LOS LAGOS, AYSÉN Y MAGALLANES

ALTA FRECUENCIA (AF)

Contenido

1. Estado de la abundancia relativa (AR) de la especie *Alexandrium catenella*, datos oceanográficos asociados y estado de alerta para la zona de muestreos de alta frecuencia (AF).
2. Imágenes de la temperatura superficial del mar (TSM) del modelo MOSA-ROMS, correspondiente a un día dentro del periodo de estudio. Disponible en la página <https://www.ifop.cl/chonos/>.

Nota: Estos reportes están referidos exclusivamente a la abundancia relativa y presencia de la microalga en el agua y en ningún caso determinan el cierre o apertura de sectores de extracción de recursos.



Niveles de Abundancia relativa

- Sin Muestra
- Ausente
- Raro
- Escaso
- Regular
- Abundante
- Muy Abundante
- Extremadamente Abundante
- Hiper Abundante
- Ultra Abundante
- Mega Abundante

Alerta	Temperatura	Salinidad	Clorofila
	12,9 (± 0,13)	32,1 (±0,26)	11,0 (± 1,02)
Fitoplancton dominado por <i>Thalassiosira spp.</i> , <i>Chaetoceros spp.</i> , <i>Pseudo-nitzschia spp.</i> , <i>Rhizosolenia spp.</i>			

Alerta	Temperatura	Salinidad	Clorofila
	12,6 (± 0,13)	32,2 (±0,23)	12,4 (± 0,98)
Fitoplancton dominado por <i>Rhizosolenia cf pungens</i> , <i>Thalassiosira spp.</i> , <i>Pseudo-nitzschia spp.</i> , <i>Rhizosolenia setigera</i> .			

Alerta	Temperatura	Salinidad	Clorofila
	12,4 (± 0,09)	31,8 (±0,35)	6,0 (± 0,67)
Fitoplancton dominado por <i>Gonyaulax sp.</i> , <i>Detonula pumila</i> , <i>Chaetoceros spp.</i> , <i>Thalassiosira spp.</i> , <i>Dinophysis acuminata</i> .			

ESTADO DE LA ABUNDANCIA RELATIVA (AR) PARA *Alexandrium catenella*
 Periodo: 18 marzo al 21 marzo 2019

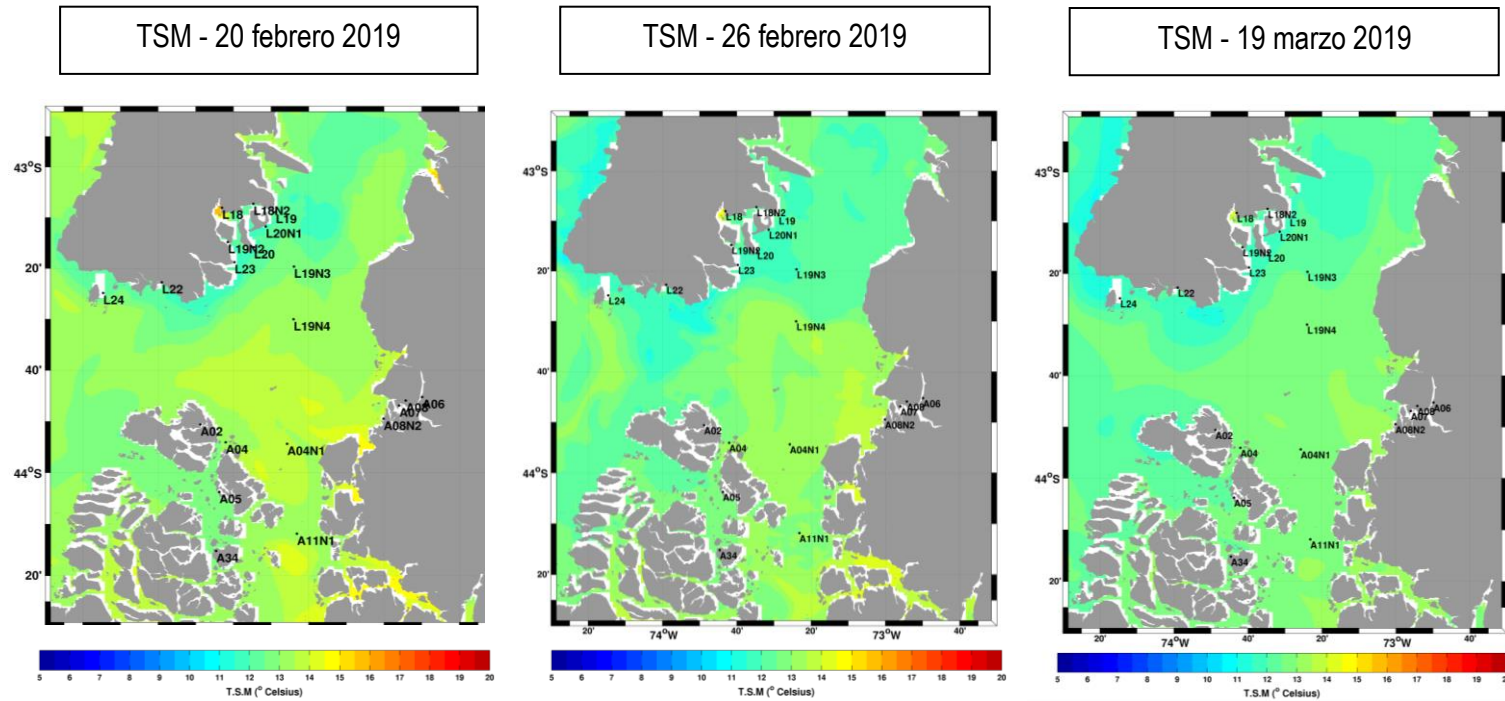
Para el último monitoreo los estimadores de AR se han mantenido en niveles bajos en la mayoría de las estaciones de muestreo. La zona de Chiloé sur presenta niveles que van desde 0 (ausente) a nivel 3 (regular). Para las estaciones ubicadas en Raúl Marín Balmaceda los valores de AR no superan el nivel 1 (raro). Los valores de AR de las estaciones de monitoreo en la zona de Melinka siguen bajos, oscilando entre nivel 0 (ausente) y 3 (raro), salvo en la estación A02 Repollal-C. Puquitiñ la cual alcanzó nivel 4 (abundante). Pese a la condición de esta estación en particular, los estimadores de AR de la mayoría de las estaciones de monitoreo siguen con niveles bajos, por lo que se mantiene el estado de **SITUACIÓN NORMAL** (semáforo verde) del reporte anterior para los tres sectores. Sin embargo, hay que seguir con atención la evolución de los niveles de AR en las zonas de Melinka y Chiloé Sur en los próximos reportes

Niveles de Alerta indicados por el cuadro

- Situación Normal
- Precaución Moderada
- Alerta Temprana
- Situación de Riesgo

ESTADÍSTICAS DE VARIABLES OCEANOGRÁFICAS

Los valores promedio (± error estándar) para los parámetros oceanográficos de temperatura (°C), salinidad (psu) y clorofila-a (mg m⁻³), son normales para el periodo del año, con temperaturas promedio de 12,4 (± 0,09) °C valores más altos a los registrados en el mismo periodo del año anterior (10,4) °C, salinidad normal (31,8 psu), y clorofila de 6,0 mg m⁻³.



Imágenes de la temperatura superficial del mar (TSM) del modelo MOSA-ROMS para un día dentro del periodo de muestreo correspondiente a los últimos tres cruceros realizados. Los valores observados para el área de estudio son similares a los valores medidos en terreno (ver recuadro página anterior), observándose en la imagen satelital valores entre 12 – 13 °C. El valor máximo superficial de temperatura medido en terreno es de 15,1 °C en la estación A06 –Laja Brazo Pillan (zona Raúl Marín Balmaceda).