



REPORTES PERIODICOS

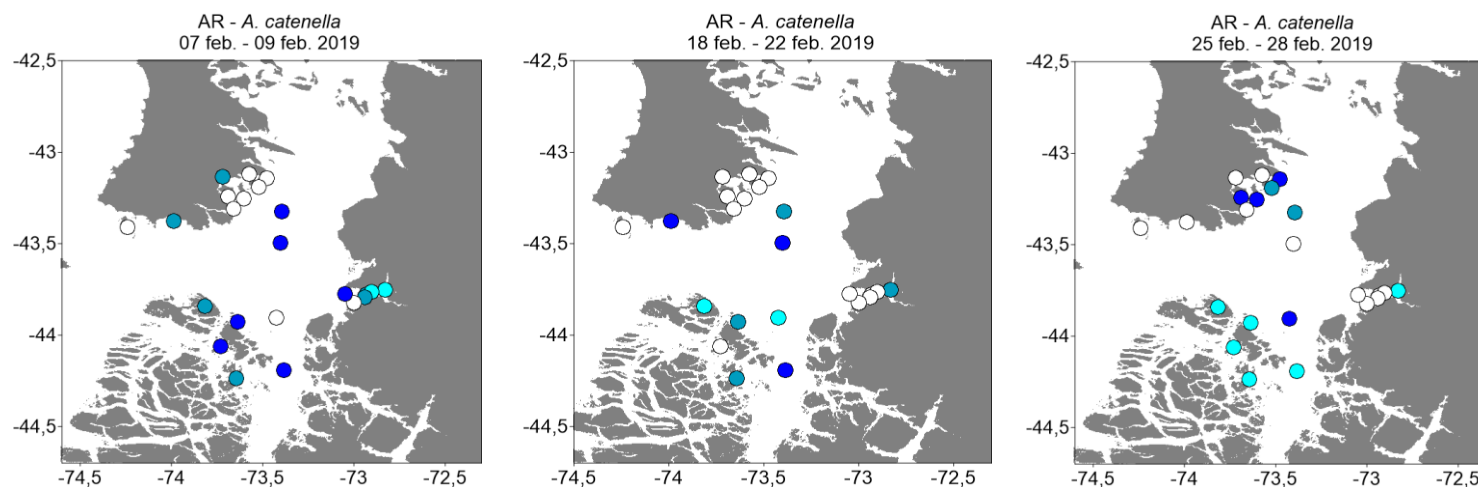
PROGRAMA MANEJO Y MONITOREO DE LAS MAREAS ROJAS EN LAS REGIONES DE LOS LAGOS, AYSÉN Y MAGALLANES

ALTA FRECUENCIA (AF)

Contenido

1. Estado de la abundancia relativa (AR) de la especie *Alexandrium catenella*, datos oceanográficos asociados y estado de alerta para la zona de muestreos de alta frecuencia (AF).
2. Imágenes de la temperatura superficial del mar (TSM) del modelo MOSA-ROMS, correspondiente a un día dentro del periodo de estudio. Disponible en la página <https://www.ifop.cl/chonos/>.

Nota: Estos reportes están referidos exclusivamente a la abundancia relativa y presencia de la microalga en el agua y en ningún caso determinan el cierre o apertura de sectores de extracción de recursos.



Niveles de Abundancia relativa

- Sin Muestra
- Ausente
- Raro
- Escaso
- Regular
- Abundante
- Muy Abundante
- Extremadamente Abundante
- Hiper Abundante
- Ultra Abundante
- Mega Abundante

Alerta	Temperatura	Salinidad	Clorofila
	12,9 (± 0,93)	31,2 (±3,34)	3,4 (± 3,69)
Fitoplancton dominado por <i>Thalassiosira</i> spp., <i>Asterionellopsis glacialis</i> , <i>Cerataulina pelagica</i> , <i>Skeletonema</i> spp., <i>Rhizosolenia</i> cf <i>pungens</i> .			

Alerta	Temperatura	Salinidad	Clorofila
	12,9 (± 0,13)	32,1 (±0,26)	11,0 (± 1,02)
Fitoplancton dominado por <i>Thalassiosira</i> spp., <i>Chaetoceros</i> spp., <i>Pseudo-nitzschia</i> spp., <i>Rhizosolenia</i> spp.			

Alerta	Temperatura	Salinidad	Clorofila
	12,6 (± 0,13)	32,2 (±0,23)	12,4 (± 0,98)
Fitoplancton dominado por <i>Rhizosolenia</i> cf <i>pungens</i> , <i>Thalassiosira</i> spp., <i>Pseudo-nitzschia</i> spp., <i>Rhizosolenia setigera</i> .			

ESTADO DE LA ABUNDANCIA RELATIVA (AR) PARA *Alexandrium catenella* Periodo: 25 febrero al 28 febrero 2019

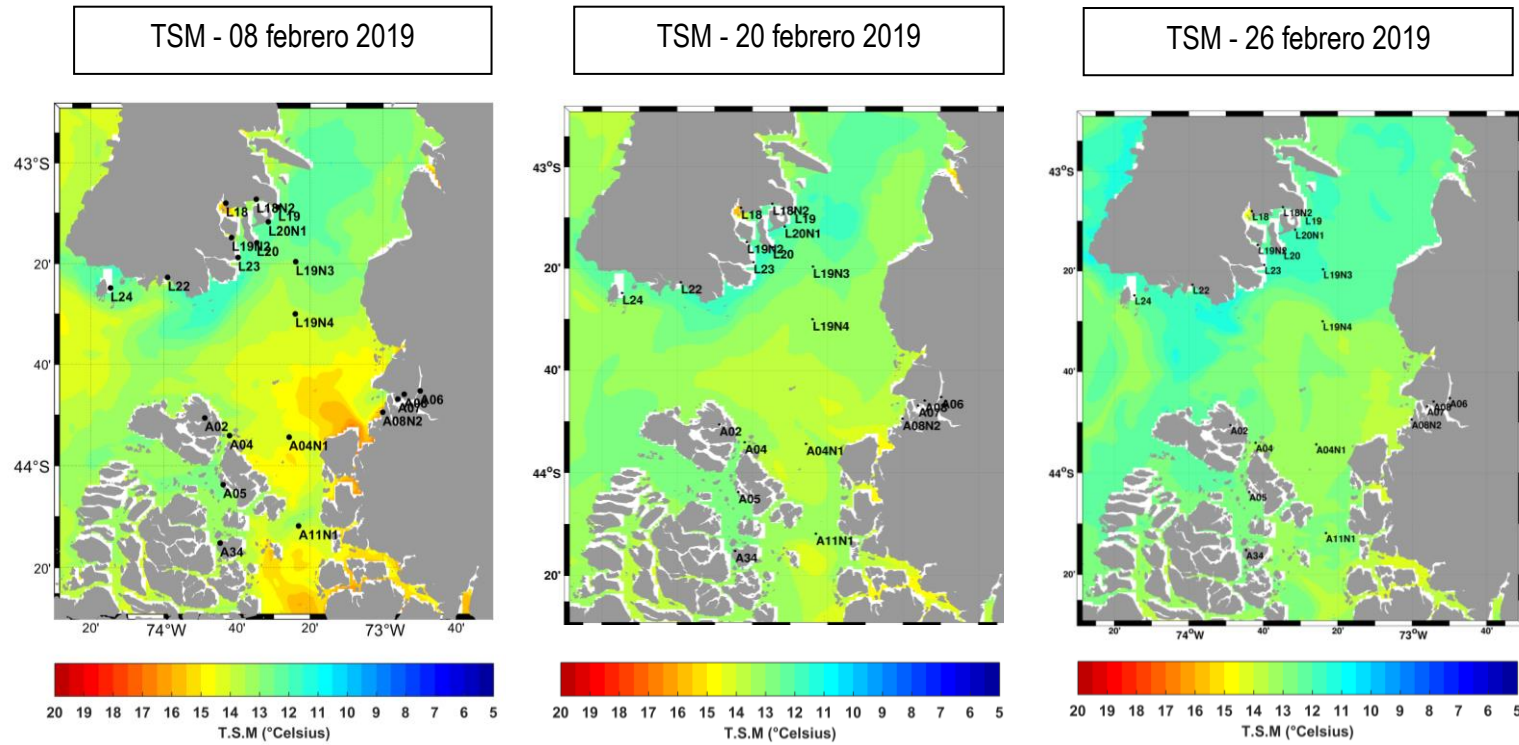
Para el último monitoreo los estimadores de AR se han mantenido en niveles bajos en todas las estaciones de muestreo. La zona de Chiloé sur presenta niveles que van desde 0 (ausente) a nivel 2 (escaso). Para las estaciones ubicadas en Raúl Marín Balmaceda los valores de AR no superan el nivel 3 (regular). La misma situación podemos apreciar en las estaciones ubicadas en la zona de Melinka, donde los valores de AR oscilan entre nivel 0 (ausente) y 3 (raro). Debido a que los estimadores de AR siguen presentando niveles bajos en la mayoría de las estaciones, se mantiene el estado de **SITUACIÓN NORMAL** (semáforo verde) del reporte anterior para los tres sectores.

Niveles de Alerta indicados por el cuadro

- Situación Normal
- Precaución Moderada
- Alerta Temprana
- Situación de Riesgo

ESTADÍSTICAS DE VARIABLES OCEANOGRÁFICAS

Los valores promedio (± error estándar) para los parámetros oceanográficos de temperatura (°C), salinidad (psu) y clorofila-a (mg m⁻³), son normales para el periodo del año, con temperaturas promedio de 12,6 (± 0,13) °C valores más altos a los registrados en el mismo periodo del año anterior (11,3) °C, salinidad normal (32,2 psu), y clorofila de 12,4 mg m⁻³.



Imágenes de la temperatura superficial del mar (TSM) del modelo MOSA-ROMS para un día dentro del periodo de muestreo correspondiente a los últimos tres cruceros realizados. Los valores observados para el área de estudio son similares a los valores medidos en terreno (ver recuadro página anterior), observándose en la imagen satelital valores entre 12 – 15 °C. El valor máximo superficial de temperatura medido en terreno es de 16,3 °C en la estación A06 –Laja Brazo Pillan (zona Raúl Marín Balmaceda).