



# REPORTES PERIODICOS

## PROGRAMA MANEJO Y MONITOREO DE LAS MAREAS ROJAS EN LAS REGIONES DE LOS LAGOS AYSÉN Y MAGALLANES

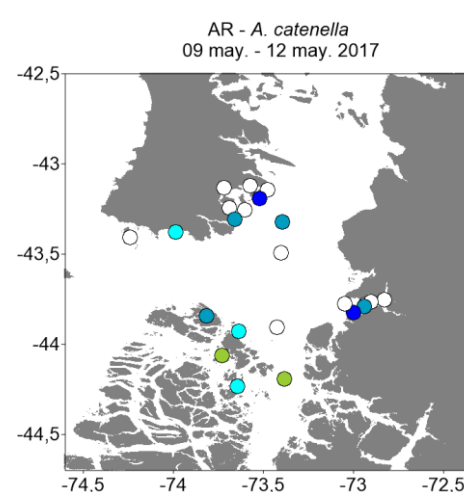
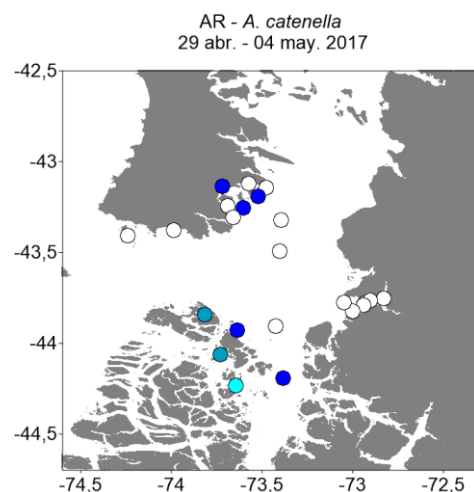
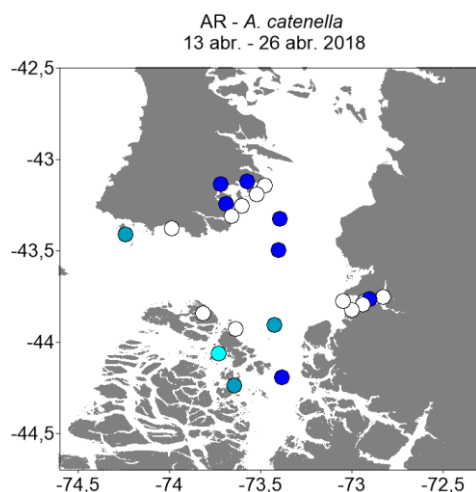
### ALTA FRECUENCIA (AF)

#### Contenido

1. Estado de la abundancia relativa (AR) de la especie *Alexandrium catenella*, datos oceanográficos asociados y estado de alerta para la zona de muestreos de alta frecuencia (AF).
2. Imágenes satelitales de la temperatura superficial del mar (TSM), correspondiente a un día dentro del periodo de estudio.



INSTITUTO DE FOMENTO PESQUERO – DIVISIÓN DE INVESTIGACIÓN EN ACUICULTURA  
CENTRO DE ESTUDIOS DE ALGAS NOCIVAS (CREAN)  
ESTADO FLORACIONES ALGAS NOCIVAS. MUESTREO ALTA FRECUENCIA REPORTE 049 (09 may - 12 may 2018)



Niveles de Abundancia relativa

- Sin Muestra
- Ausente
- Raro
- Escaso
- Regular
- Abundante
- Muy Abundante
- Extremadamente Abundante
- Hiper Abundante
- Ultra Abundante
- Mega Abundante

Alerta	Temperatura	Salinidad	Clorofila
	9,8 (± 0,05)	31,5 (±0,87)	1,3 (± 0,17)
Fitoplancton dominado por <i>Thalassiosira</i> spp., <i>Rhizosolenia</i> cf. <i>pungens</i> , <i>P. pseudodelicatissima</i> , <i>Skeletonema</i> spp., <i>Cerataulina pelagica</i> .			

Alerta	Temperatura	Salinidad	Clorofila
	9,5 (± 0,04)	32,4 (±0,57)	1,2 (± 0,05)
Fitoplancton dominado por <i>Thalassiosira</i> spp., <i>Rhizosolenia</i> cf. <i>pungens</i> , <i>P. pseudodelicatissima</i> , <i>Skeletonema</i> spp., <i>Cerataulina pelagica</i> .			

Alerta	Temperatura	Salinidad	Clorofila
	9,5 (± 0,04)	31,3 (±0,78)	1,8 (± 0,11)
Fitoplancton dominado por <i>Chaetoceros</i> spp., <i>Skeletonema</i> spp., <i>Rhizosolenia</i> spp., <i>P. pseudodelicatissima</i> , <i>Asterionellopsis glacialis</i> .			

ESTADO DE LA ABUNDANCIA RELATIVA (AR) PARA *Alexandrium catenella*  
Periodo: 09 mayo al 12 mayo 2018

Los estimadores de AR se han mantenido bajos en la mayoría de las estaciones de muestreo. En el sector de Chiloé sur se observan valores de AR que van desde 0 (ausente) a 3 (regular). Por otro lado, las estaciones ubicadas en la zona de Melinka han aumentado levemente sus valores de AR los cuales van desde 0 (ausente) llegando hasta nivel 4 (abundante). Para el sector de Raúl Marín Balmaceda, los estimadores de AR siguen en niveles muy bajos los cuales se encuentran entre 0 (ausente) y 2 (escaso). Pese al leve aumento en los estimadores de AR en el sector de Melinka, los niveles siguen siendo bajos en la mayoría de las estaciones de muestreo, por lo que se mantiene el estado de **SITUACIÓN NORMAL** del reporte anterior para todas las zonas.

Niveles de Alerta indicados por el cuadro

- Situación Normal
- Precaución Moderada
- Alerta Temprana
- Situación de Riesgo

ESTADÍSTICAS DE VARIABLES OCEANOGRÁFICAS

Los valores promedio (± error estándar) para los parámetros oceanográficos de temperatura (°C), salinidad (psu) y clorofila-a (mg m<sup>-3</sup>), son normales para el periodo del año, con temperaturas promedio de 9,5 (± 0,04) °C valores inferiores a los registrados en el mismo periodo del año anterior (10,1) °C, salinidad normal (31,3 psu), y clorofila-a de 1,8 mg m<sup>-3</sup>.

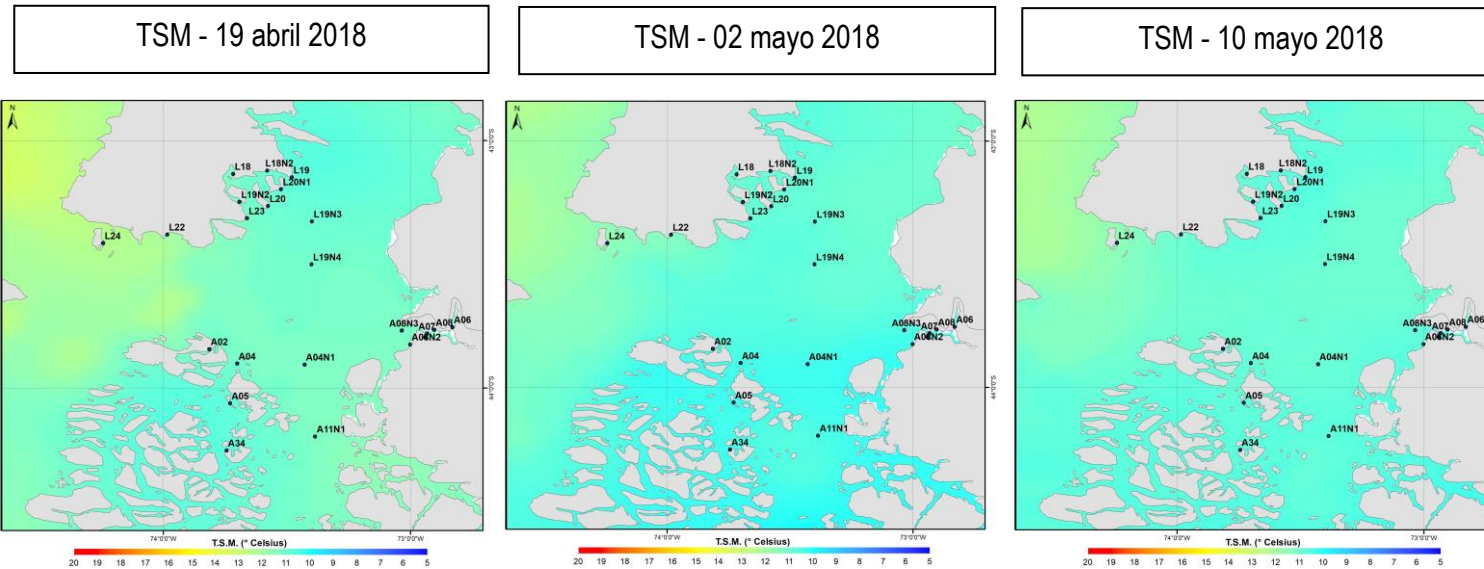


Imagen satelital de la temperatura superficial del mar (TSM) para un día dentro del periodo de muestreo correspondiente a los últimos tres cruceros realizados. Los valores observados para el área de estudio similares a los valores medidos en terreno (ver recuadro página anterior), observándose en la imagen satelital valores entre 9 – 11 °C. El valor máximo superficial de temperatura medido en terreno es de 10,0 °C en la estación L24 – Isla Guapiquilán (sur de Chiloé), valor normal para la zona en esta época del año.