



# REPORTES PERIODICOS

## PROGRAMA MANEJO Y MONITOREO DE LAS MAREAS ROJAS EN LAS REGIONES DE LOS LAGOS AYSÉN Y MAGALLANES

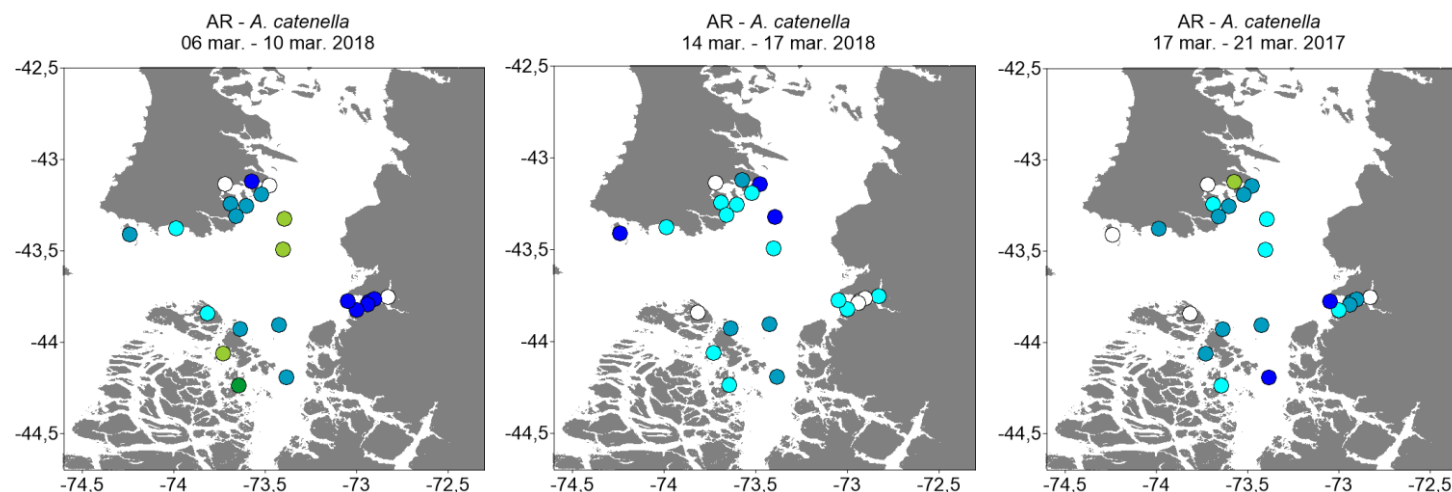
### ALTA FRECUENCIA (AF)

#### Contenido

1. Estado de la abundancia relativa (AR) de la especie *Alexandrium catenella*, datos oceanográficos asociados y estado de alerta para la zona de muestreos de alta frecuencia (AF).
2. Imágenes satelitales de la temperatura superficial del mar (TSM), correspondiente a un día dentro del periodo de estudio.



INSTITUTO DE FOMENTO PESQUERO – DIVISIÓN DE INVESTIGACIÓN EN ACUICULTURA  
 CENTRO DE ESTUDIOS DE ALGAS NOCIVAS (CREAN)  
 ESTADO FLORACIONES ALGAS NOCIVAS. MUESTREO ALTA FRECUENCIA REPORTE 043 (17 mar - 21 mar 2018)



Alerta	Temperatura	Salinidad	Clorofila
	11,3 (± 0,15)	32,9 (± 0,56)	2,4 (± 0,14)
Fitoplancton dominado por <i>Thalassiosira</i> spp., <i>Rhizosolenia</i> cf. <i>pungens</i> , <i>Corethron pennatum</i> , <i>Chaetoceros debilis</i> .			

Alerta	Temperatura	Salinidad	Clorofila
	10,4 (± 0,09)	31,0 (± 1,00)	1,6 (± 0,14)
Fitoplancton dominado por <i>Thalassiosira</i> spp., <i>Asterionellopsis glacialis</i> , <i>Corethron pennatum</i> , <i>Thalassiosira rotula</i> , <i>Ceratium fusus</i> , <i>Dinophysis acuta</i> .			

Alerta	Temperatura	Salinidad	Clorofila
	10,4 (± 0,06)	31,9 (± 0,66)	1,7 (± 0,18)
Fitoplancton dominado por <i>Thalassiosira</i> spp., <i>Asterionellopsis glacialis</i> , <i>Corethron pennatum</i> , <i>Thalassiosira rotula</i> , <i>Ceratium fusus</i> , <i>Dinophysis acuta</i> .			

**ESTADO DE LA ABUNDANCIA RELATIVA (AR) PARA *Alexandrium catenella***  
 Periodo: 17 mar al 21 mar 2018

Los valores de la AR se han mantenido bajos en la mayoría de las estaciones de muestreo. En el sector de Chiloé Sur se observan valores de AR que van desde 0 (ausente) a 3 (regular) con excepción de la estación L18N2-San Antonio la cual presentó nivel 4 (abundante). Por otro lado, las estaciones ubicadas en la zona de Melinka y Raúl Marín Balmaceda presentan rangos similares de AR que la zona de Chiloé, presentando valores entre 0 (ausente) y 3 (regular). Debido a que los estimadores de AR siguen con niveles bajos en la mayoría de las estaciones, se mantiene el estado de **SITUACION NORMAL** del reporte anterior.



**ESTADÍSTICAS DE VARIABLES OCEANOGRÁFICAS**

Los valores promedio (± error estándar) para los parámetros oceanográficos de temperatura (°C), salinidad (psu) y clorofila-a (mg m<sup>-3</sup>), son normales para el periodo del año, con temperaturas promedio de 10,4 (± 0,06) °C valores inferiores a los registrados en el mismo periodo del año anterior (12,3) °C, salinidad normal (31,9 psu), y clorofila-a de 1,9 mg m<sup>-3</sup>.

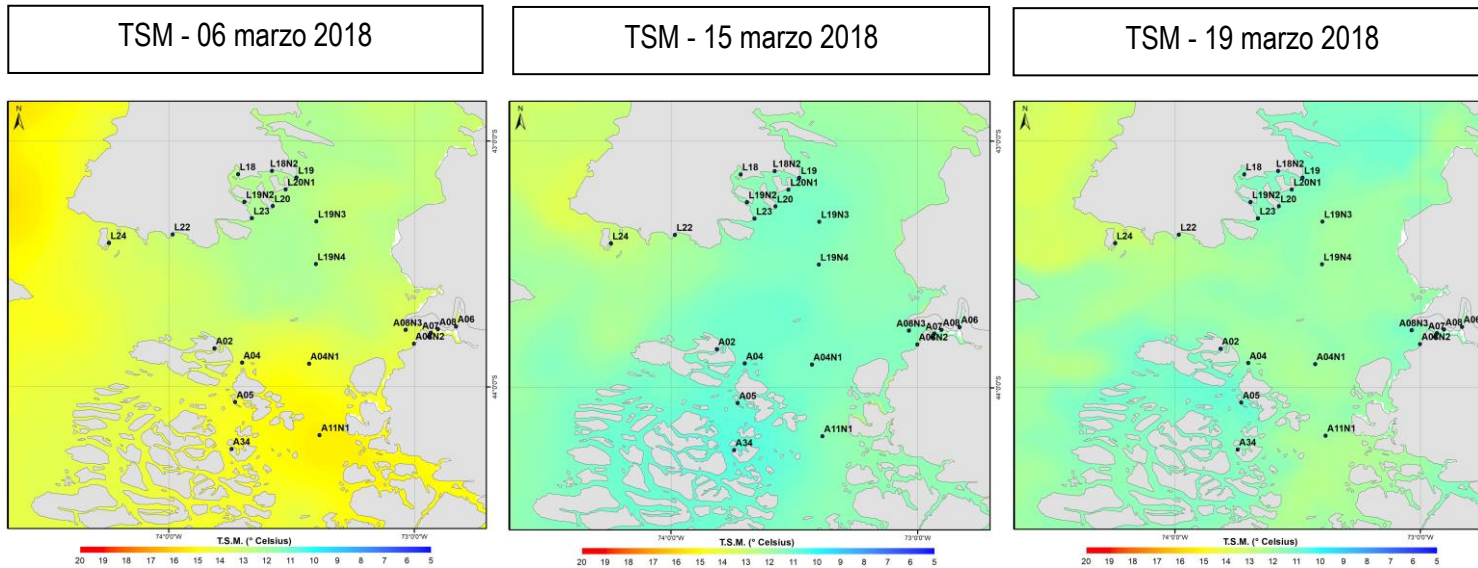


Imagen satelital de la temperatura superficial del mar (TSM) para días correspondientes a los últimos tres cruceros realizados. Los valores observados para el área de estudio similares a los valores medidos en terreno (ver recuadro página anterior), observándose en la imagen satelital valores entre 10 – 12 °C. El valor máximo superficial de temperatura medido en terreno es de 11,7 °C en la estación L24 – Isla Guapiquilán (zona extremo sur de Chiloé), valor normal para la zona en esta época del año.