



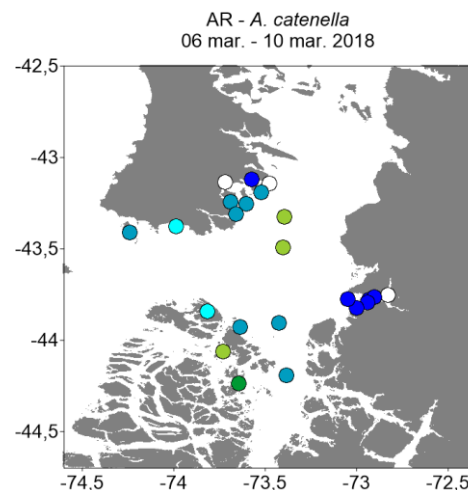
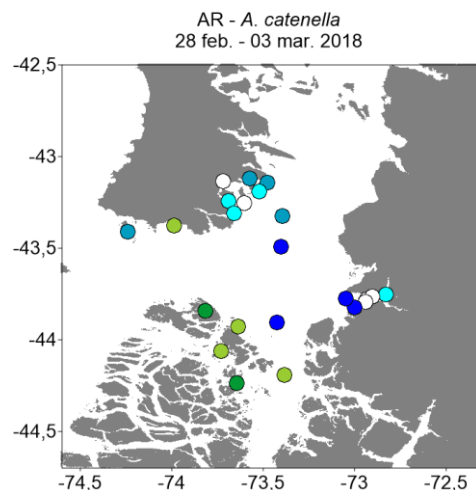
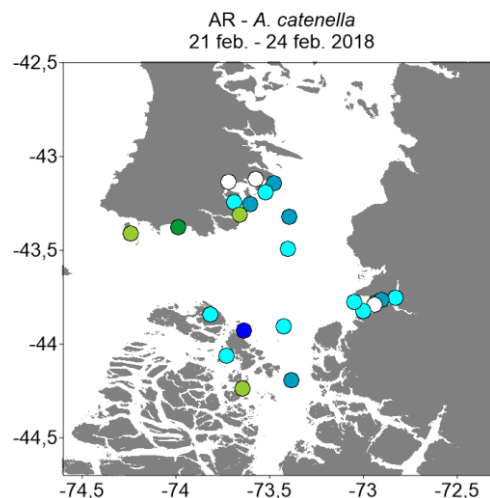
REPORTES PERIODICOS

PROGRAMA MANEJO Y MONITOREO DE LAS MAREAS ROJAS EN LAS REGIONES DE LOS LAGOS AYSÉN Y MAGALLANES

ALTA FRECUENCIA (AF)

Contenido

1. Estado de la abundancia relativa (AR) de la especie *Alexandrium catenella*, datos oceanográficos asociados y estado de alerta para la zona de muestreos de alta frecuencia (AF).
2. Imágenes satelitales de la temperatura superficial del mar (TSM), correspondiente a un día dentro del periodo de estudio.



Niveles de Abundancia relativa

- Sin Muestra
- Ausente
- Raro
- Escaso
- Regular
- Abundante
- Muy Abundante
- Extremadamente Abundante
- Hiper Abundante
- Ultra Abundante
- Mega Abundante

Alerta	Temperatura	Salinidad	Clorofila
■	11,2 (± 0,15)	32,6 (± 0,89)	2,1 (± 0,53)
Fitoplancton dominado por <i>Thalassiosira anguste-lineata</i> , <i>Rhizosolenia cf. pungens</i> , <i>Coscinodiscus sp.2</i>			

Alerta	Temperatura	Salinidad	Clorofila
■	11,3 (± 0,15)	32,9 (± 0,56)	2,4 (± 0,14)
Fitoplancton dominado por <i>Thalassiosira anguste-lineata</i> , <i>Rhizosolenia cf. pungens</i> , <i>Coscinodiscus sp.2</i>			

Alerta	Temperatura	Salinidad	Clorofila
■	10,8 (± 0,11)	34,0 (± 0,21)	2,5 (± 0,17)
Fitoplancton dominado por <i>Thalassiosira spp.</i> , <i>Rhizosolenia cf. pungens</i> , <i>Corethron pennatum</i> , <i>Chaetoceros debilis</i> .			

ESTADO DE LA ABUNDANCIA RELATIVA (AR) PARA *Alexandrium catenella*

Periodo: 06 mar al 10 mar 2018

Los valores de la AR se han mantenido bajos en la mayoría de las estaciones de muestreo. En el sector de Chiloé Sur se observa una leve disminución de los valores de AR con respecto al crucero anterior, los cuales van desde 0 (ausente) a 3 (regular) con excepción de las dos estaciones ubicadas en el Golfo del Corcovado que presentan nivel 4 (abundante). Por otra parte, las estaciones ubicadas en la zona de Melinka han disminuido su AR, con valores entre 2 (escaso) y 5 (muy abundante), mientras que en la zona de Raúl Marín Balmaceda los niveles de AR se mantienen bajos presentando valores entre 0 (ausente) y 1 (raro). Pese a la disminución de la AR en la mayoría de las estaciones, se mantiene el nivel de **PRECAUCIÓN MODERADA** del reporte anterior.

Niveles de Alerta indicados por el cuadro

- Situación Normal
- Precaución Moderada
- Alerta Temprana
- Situación de Riesgo

ESTADÍSTICAS DE VARIABLES OCEANOGRÁFICAS

Los valores promedio (± error estándar) para los parámetros oceanográficos de temperatura (°C), salinidad (psu) y clorofila-a (mg m⁻³), son normales para el periodo del año, con temperaturas promedios de 10,8 (± 0,11) °C valores similares a los registrados en el mismo periodo del año anterior (10,6) °C, salinidad normal (34,0 psu), y clorofila-a de 2,5 mg m⁻³.



INSTITUTO DE FOMENTO PESQUERO – DIVISIÓN DE INVESTIGACIÓN EN ACUICULTURA
CENTRO DE ESTUDIOS DE ALGAS NOCIVAS (CREAN)
ESTADO FLORACIONES ALGAS NOCIVAS, MUESTREO ALTA FRECUENCIA REPORTE 041 (06 mar - 10 mar 2018)

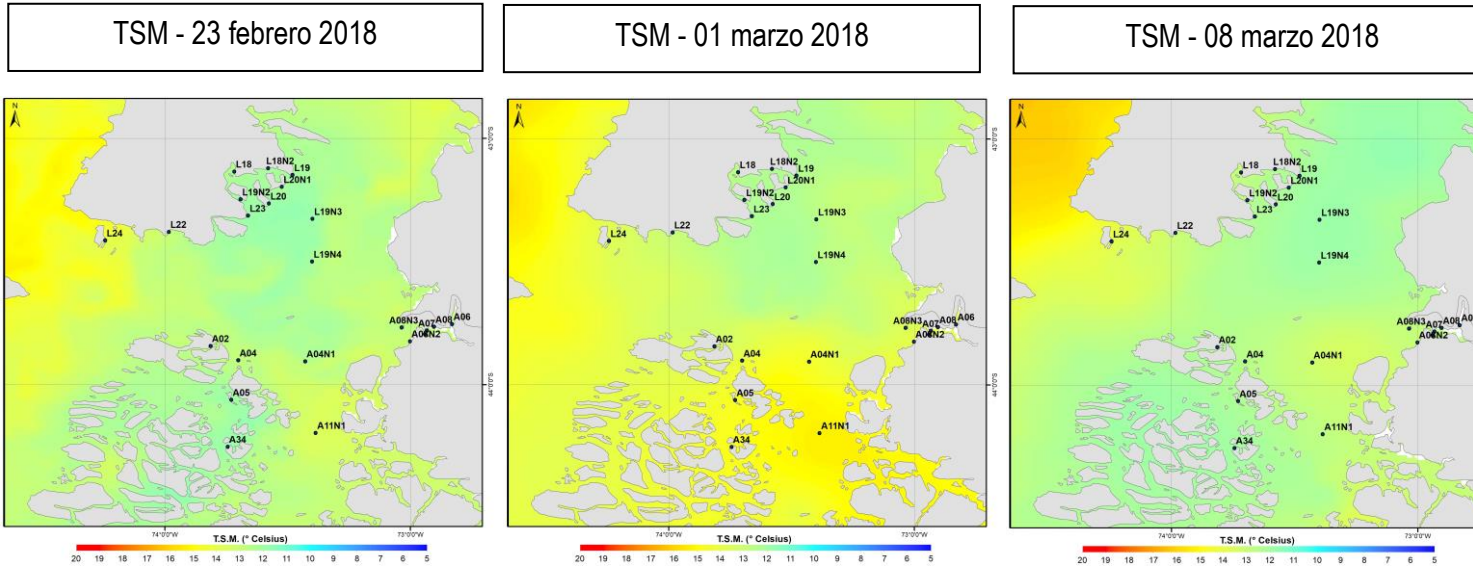


Imagen satelital de la temperatura superficial del mar (TSM) para días correspondientes a los últimos tres cruceros realizados. Los valores observados para el área de estudio similares a los valores medidos en terreno (ver recuadro página anterior), observándose en la imagen satelital valores entre 12 – 14 °C. El valor máximo superficial de temperatura medido en terreno es de 12,9 °C en la estación A06 – Laja Brazo Pillán (zona Raúl Marín Balmaceda), valor normal para la zona en esta época del año.