



REPORTES PERIODICOS

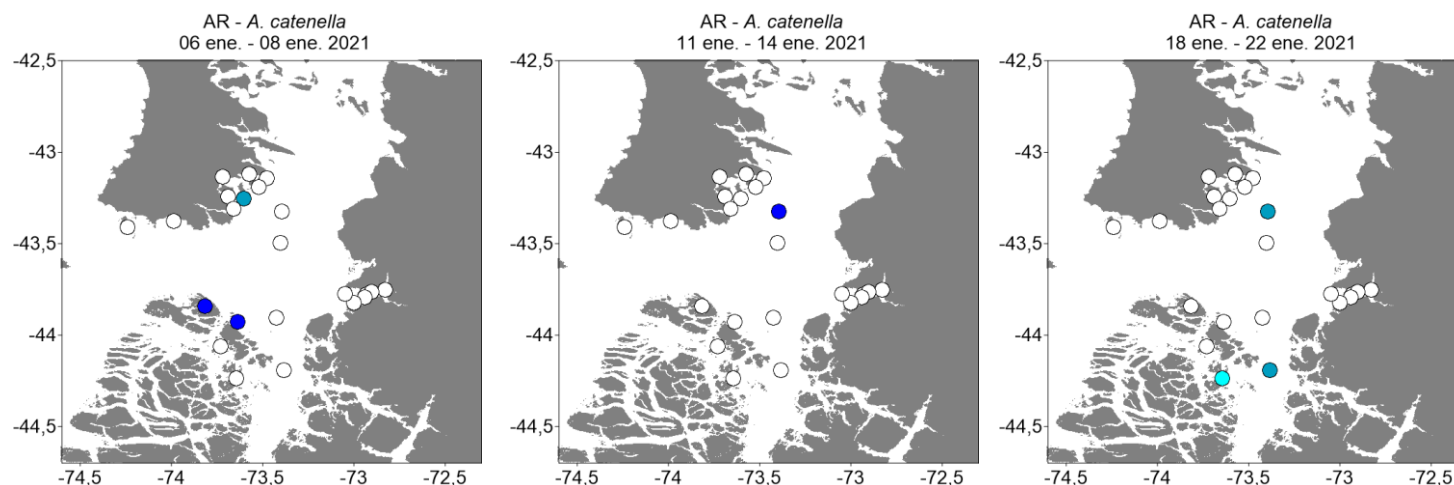
PROGRAMA MANEJO Y MONITOREO DE LAS MAREAS ROJAS EN LAS REGIONES DE LOS LAGOS, AYSÉN Y MAGALLANES

ALTA FRECUENCIA (AF)

Contenido

1. Estado de la abundancia relativa (AR) de la especie *Alexandrium catenella*, datos oceanográficos asociados y estado de alerta para la zona de muestreos de alta frecuencia (AF).
2. Imágenes de la temperatura superficial del mar (TSM) del modelo MOSA-ROMS, correspondiente a un día dentro del periodo de estudio. Disponible en la página <https://www.ifop.cl/chonos/>.

Nota: Estos reportes están referidos exclusivamente a la abundancia relativa y presencia de la microalga en el agua y en ningún caso determinan el cierre o apertura de sectores de extracción de recursos.



Alerta	Temperatura	Salinidad	Clorofila
	S/I	S/I	S/I
Fitoplancton dominado por <i>Chaetoceros spp.</i> , <i>Skeletonema spp.</i> , <i>Heterocapsa triquetra</i> , <i>Chaetoceros debilis</i> .			

Alerta	Temperatura	Salinidad	Clorofila
	12,2 (± 0,10)	30,2 (± 0,65)	S/I
Fitoplancton dominado por <i>Chaetoceros spp.</i> , <i>Rhizosolenia cf pungens</i> , <i>Heterocapsa triquetra</i> , <i>Protoceratium reticulatum</i> .			

Alerta	Temperatura	Salinidad	Clorofila
	13,0 (± 0,19)	31,2 (± 0,41)	S/I
Fitoplancton dominado por <i>Rhizosolenia cf. pungens</i> , <i>Thalassiosira spp.</i> , <i>Skeletonema spp.</i> , <i>Chaetoceros spp.</i> , <i>Chaetoceros teres</i> , <i>Heterocapsa triquetra</i> .			

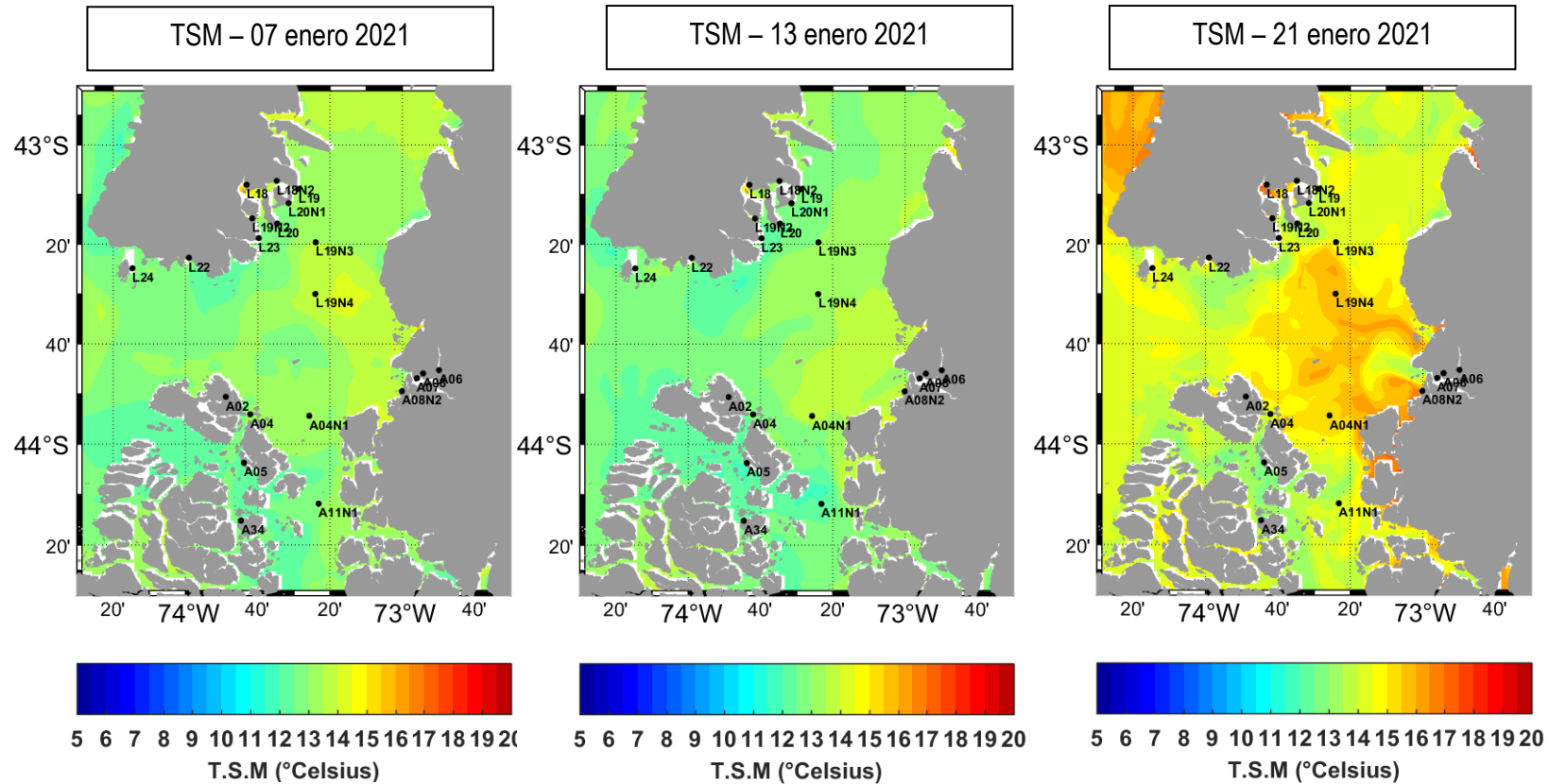
ESTADO DE LA ABUNDANCIA RELATIVA (AR) PARA *Alexandrium catenella*
Periodo: 18 enero al 22 enero 2021

Para el último monitoreo, los estimadores de AR han mantenido niveles bajos en la mayoría de las estaciones de muestreo con valores que oscilan entre nivel 0 (ausente) y nivel 3 (regular) en las tres zonas (Chiloé Sur, Raúl Marín Balmaceda y Melinka). Debido a esto, se mantiene la condición de **SITUACIÓN NORMAL** del reporte anterior para los tres sectores. Sin embargo, y debido a la época del año, se debe observar con atención la frecuencia de ocurrencia y los niveles de AR en los próximos reportes.



ESTADÍSTICAS DE VARIABLES OCEANOGRÁFICAS

Los valores promedio (± error estándar) para los parámetros oceanográficos de temperatura (°C), salinidad (psu) y clorofila-a (mg m⁻³), son normales para el periodo del año, con temperaturas promedio de 13,0 (± 0,19) °C, valores similares a los registrados en el mismo periodo del año anterior (13,6) °C y salinidad normal (31,2 psu). Debido a falla en el sensor no se obtuvieron datos de clorofila.



Imágenes de la temperatura superficial del mar (TSM) obtenidas desde el modelo MOSA-ROMS para un día dentro del periodo de muestreo correspondiente a el último crucero realizado. Los valores observados para el área de estudio son similares a los valores medidos en terreno (ver recuadro página anterior), observándose en la imagen valores entre 12 – 16 °C. El valor máximo superficial de temperatura medido en terreno es de 18,8 °C en la estación L18 – Yaldad (zona Chiloé Sur).