



REPORTES PERIODICOS

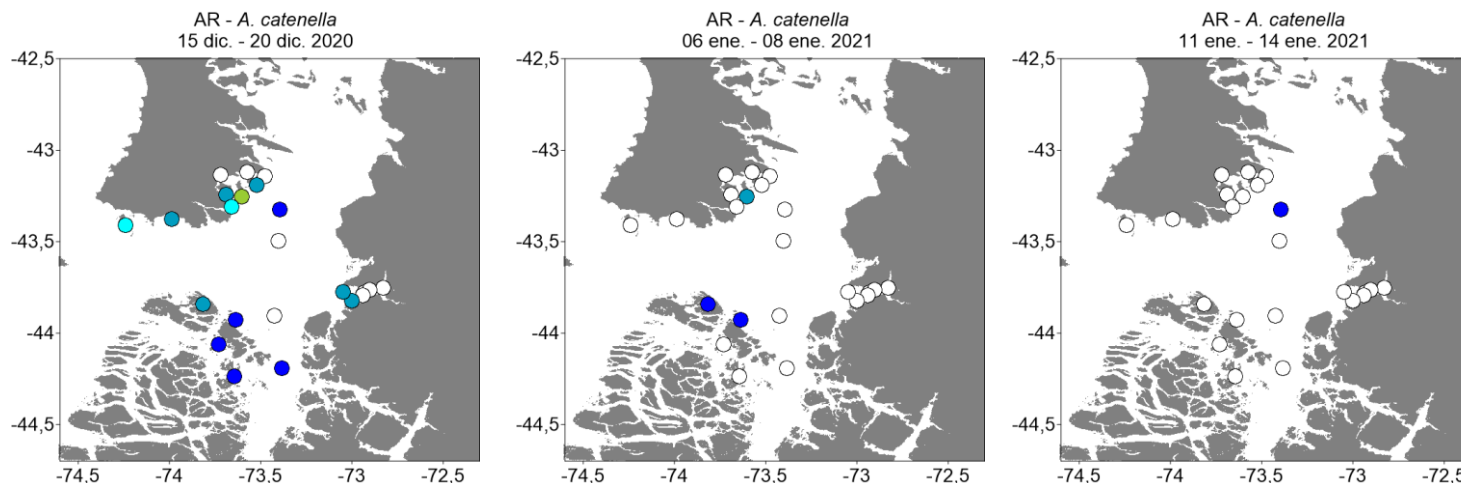
PROGRAMA MANEJO Y MONITOREO DE LAS MAREAS ROJAS EN LAS REGIONES DE LOS LAGOS, AYSÉN Y MAGALLANES

ALTA FRECUENCIA (AF)

Contenido

1. Estado de la abundancia relativa (AR) de la especie *Alexandrium catenella*, datos oceanográficos asociados y estado de alerta para la zona de muestreos de alta frecuencia (AF).
2. Imágenes de la temperatura superficial del mar (TSM) del modelo MOSA-ROMS, correspondiente a un día dentro del periodo de estudio. Disponible en la página <https://www.ifop.cl/chonos/>.

Nota: Estos reportes están referidos exclusivamente a la abundancia relativa y presencia de la microalga en el agua y en ningún caso determinan el cierre o apertura de sectores de extracción de recursos.



Niveles de Abundancia relativa

- Sin Muestra
- Ausente
- Raro
- Escaso
- Regular
- Abundante
- Muy Abundante
- Extremadamente Abundante
- Hiper Abundante
- Ultra Abundante
- Mega Abundante

Alerta	Temperatura	Salinidad	Clorofila
	S/I	S/I	S/I
Fitoplancton dominado por <i>Chaetoceros</i> spp., <i>Coscinodiscus</i> spp., <i>Asterionellopsis glacialis</i> .			

Alerta	Temperatura	Salinidad	Clorofila
	S/I	S/I	S/I
Fitoplancton dominado por <i>Chaetoceros</i> spp., <i>Skeletonema</i> spp., <i>Heterocapsa triqueta</i> , <i>Chaetoceros debilis</i> .			

Alerta	Temperatura	Salinidad	Clorofila
	12,2 (± 0,10)	30,2 (± 0,65)	S/I
Fitoplancton dominado por <i>Chaetoceros</i> spp., <i>Rhizosolenia cf pungens</i> , <i>Heterocapsa triqueta</i> , <i>Protoceratium reticulatum</i> ..			

ESTADO DE LA ABUNDANCIA RELATIVA (AR) PARA *Alexandrium catenella*
Periodo: 11 enero al 14 enero 2021

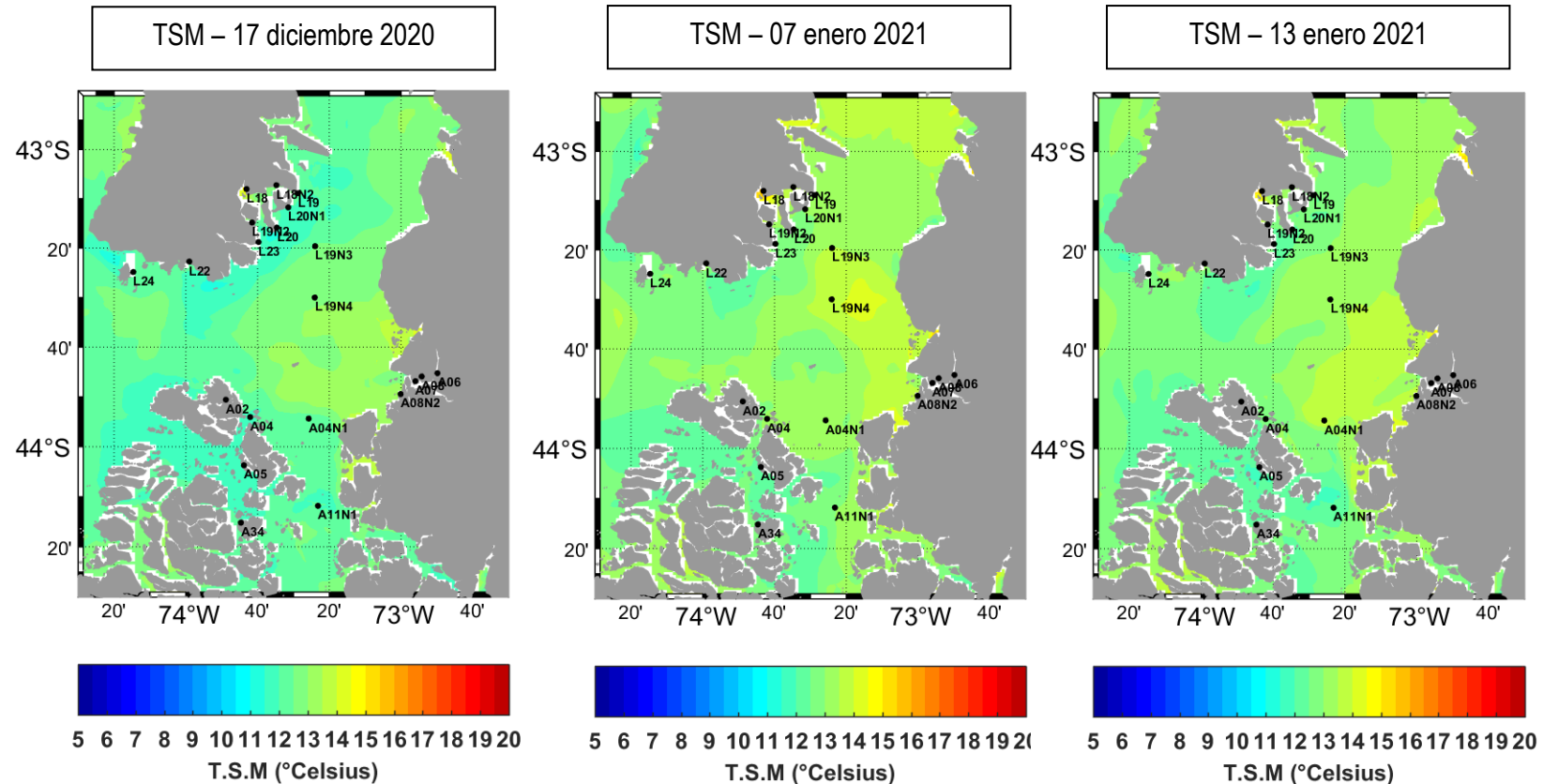
Niveles de Alerta indicados por el cuadro

-
 Situación Normal
-
 Precaución Moderada
-
 Alerta Temprana
-
 Situación de Riesgo

Para el último monitoreo, los estimadores de AR han mantenido niveles bajos en la mayoría de las estaciones de muestreo con valores que oscilan entre nivel 0 (ausente) y nivel 1 (raro) en las tres zonas (Chiloé Sur, Raúl Marín Balmaceda y Melinka). Debido a esto, se mantiene la condición de **SITUACIÓN NORMAL** del reporte anterior para los tres sectores. Sin embargo, y debido a la época del año, se debe observar con atención la frecuencia de ocurrencia y los niveles de AR en los próximos reportes.

ESTADÍSTICAS DE VARIABLES OCEANOGRÁFICAS

Los valores promedio (± error estándar) para los parámetros oceanográficos de temperatura (°C), salinidad (psu) y clorofila-a (mg m⁻³), son normales para el periodo del año, con temperaturas promedio de 12,2 (± 0,10) °C, valores similares a los registrados en el mismo periodo del año anterior (11,4) °C y salinidad normal (30,2 psu). Debido a falla en el sensor no se obtuvieron datos de clorofila.



Imágenes de la temperatura superficial del mar (TSM) obtenidas desde el modelo MOSA-ROMS para un día dentro del periodo de muestreo correspondiente a el último crucero realizado. Los valores observados para el área de estudio son similares a los valores medidos en terreno (ver recuadro página anterior), observándose en la imagen valores entre 12 – 14 °C. El valor máximo superficial de temperatura medido en terreno es de 14,4 °C en la estación A06 – Laja Brazo Pillán 1 (zona Raúl Marín Balmaceda).