



## REPORTES PERIODICOS

# PROGRAMA MANEJO Y MONITOREO DE LAS MAREAS ROJAS EN LAS REGIONES DE LOS LAGOS, AYSÉN Y MAGALLANES

## ALTA FRECUENCIA (AF)

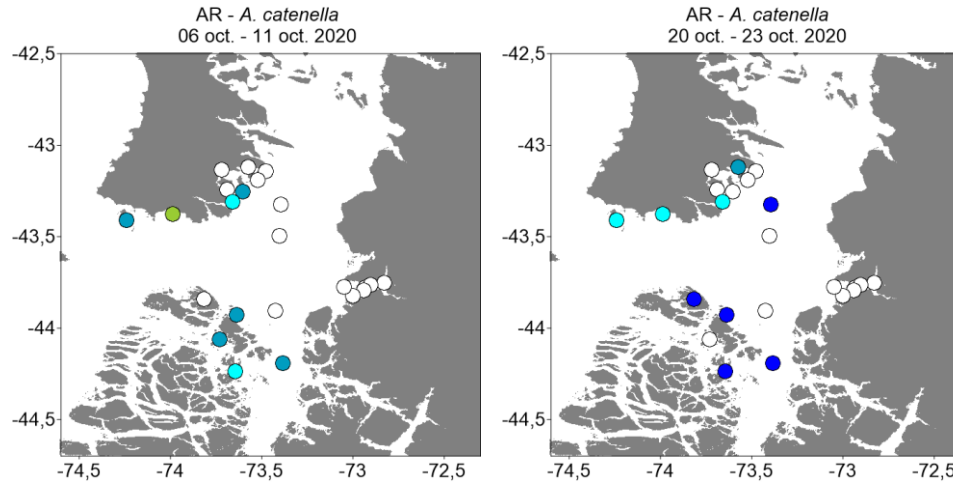
### Contenido

1. Estado de la abundancia relativa (AR) de la especie *Alexandrium catenella*, datos oceanográficos asociados y estado de alerta para la zona de muestreos de alta frecuencia (AF).
2. Imágenes de la temperatura superficial del mar (TSM) del modelo MOSA-ROMS, correspondiente a un día dentro del periodo de estudio. Disponible en la página <https://www.ifop.cl/chonos/>.

**Nota:** Estos reportes están referidos exclusivamente a la abundancia relativa y presencia de la microalga en el agua y en ningún caso determinan el cierre o apertura de sectores de extracción de recursos.



INSTITUTO DE FOMENTO PESQUERO – DIVISIÓN DE INVESTIGACIÓN EN ACUICULTURA  
CENTRO DE ESTUDIOS DE ALGAS NOCIVAS (CREAN)  
ESTADO FLORACIONES ALGAS NOCIVAS. MUESTREO ALTA FRECUENCIA REPORTE 108 (20 oct - 23 oct 2020)



Alerta	Temperatura	Salinidad	Clorofila
	10,0 (± 0,03)	30,1 (±0,56)	5,3 (± 1,26)
Fitoplancton dominado por <i>Thalassiosira</i> spp., <i>Stephanopyxis</i> cf. <i>nipponica</i> , <i>Ditylum brightwellii</i> , <i>Heterocapsa triquetra</i> .			

Alerta	Temperatura	Salinidad	Clorofila
	10,4 (± 0,05)	31,0 (±0,46)	7,1 (± 0,79)
Fitoplancton dominado por <i>Thalassiosira</i> spp., <i>Chaetoceros</i> spp.			

**ESTADO DE LA ABUNDANCIA RELATIVA (AR) PARA *Alexandrium catenella***  
Periodo: 20 octubre al 23 octubre 2020

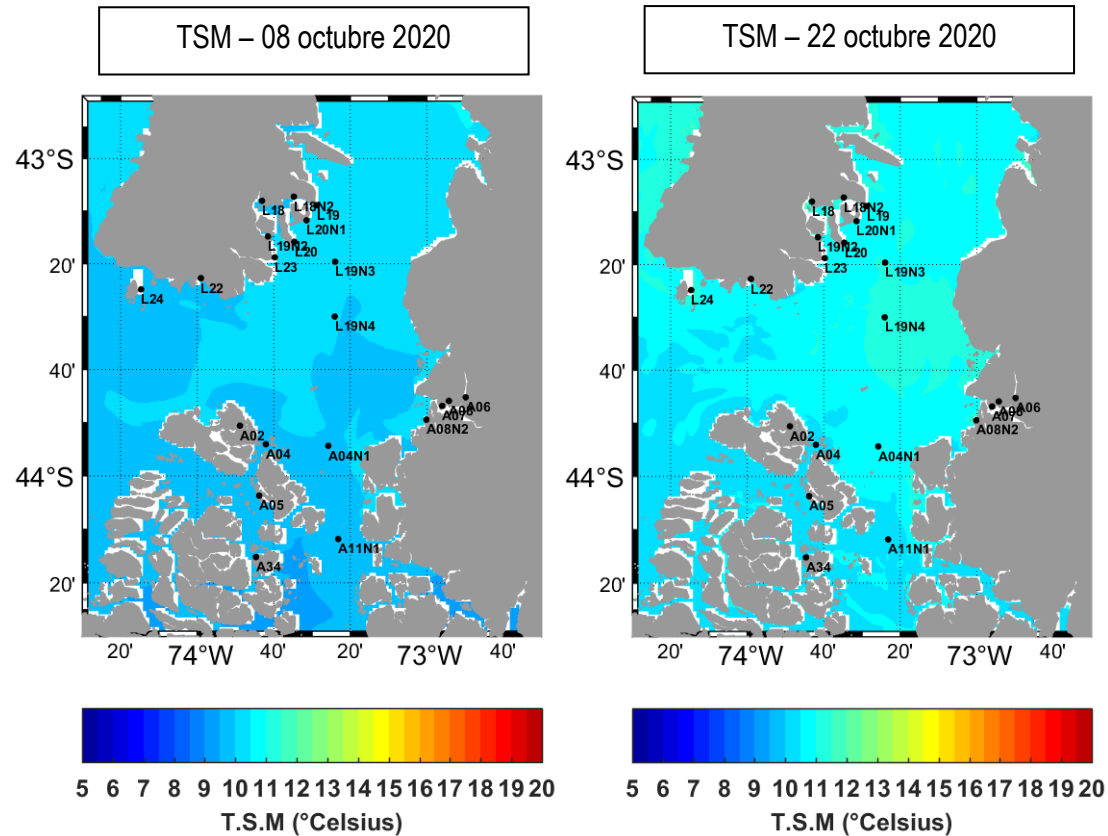
Para el último monitoreo, los estimadores de AR han mantenido niveles bajos en la mayoría de las estaciones de muestreo con valores que oscilan entre nivel 0 (ausente) y nivel 3 (regular) en las tres zonas (Chiloé Sur, Raúl Marín Balmaceda y Melinka). Debido a esto, se mantiene la condición de **SITUACIÓN NORMAL** del reporte anterior para los tres sectores. Sin embargo, y debido a la época del año, se debe observar con atención la frecuencia de ocurrencia y los niveles de AR en los próximos reportes.

**Niveles de Alerta indicados por el cuadro**

- Situación Normal
- Precaución Moderada
- Alerta Temprana
- Situación de Riesgo

**ESTADÍSTICAS DE VARIABLES OCEANOGRÁFICAS**

Los valores promedio (± error estándar) para los parámetros oceanográficos de temperatura (°C), salinidad (psu) y clorofila-a (mg m<sup>-3</sup>), son normales para el periodo del año, con temperaturas promedio de 10,4 (± 0,05) °C, valores similares a los registrados en el mismo periodo del año anterior (10,5) °C, salinidad normal (31,0 psu), y valores de clorofila de 7,1 mg m<sup>-3</sup>.



Imágenes de la temperatura superficial del mar (TSM) obtenidas desde el modelo MOSA-ROMS para un día dentro del periodo de muestreo correspondiente a el último crucero realizado. Los valores observados para el área de estudio son similares a los valores medidos en terreno (ver recuadro página anterior), observándose en la imagen valores entre 9 – 12 °C. El valor máximo superficial de temperatura medido en terreno es de 11,8 °C en la estación A4N1 – Canal Moraleda (zona Melinka).