



MONITOREO RECLUTAMIENTO SEMANA N° 13

(XV, I, II, III, IV REGIONES)

(24 al 30 de marzo 2014)

Convenio I: Asesoría Integral para la Pesca y Acuicultura, 2013

Proyecto 1.10. Programa de Seguimiento de las Pesquerías Pelágicas Zona Norte

SUBSECRETARÍA DE ECONOMÍA / Abril 2014

REQUIRENTE
SUBSECRETARÍA DE ECONOMÍA

Subsecretario de Economía
Katia Trusich Ortiz

EJECUTOR
INSTITUTO DE FOMENTO PESQUERO, IFOP

Director Ejecutivo (I) y
Jefe División Investigación Pesquera
Jorge Castillo Pizarro

JEFA PROYECTO

M. Gabriela Böhm Stoffel

AUTOR

Graciela Pérez Mora



Monitoreo reclutamiento de la anchoveta

Reclutamiento se define como el proceso por el cual la cantidad de peces j3venes que sobreviven a las etapas de huevo, larva, y juveniles se incorpora por primera vez a la fase explotable de una poblaci3n de peces, siendo susceptibles de ser capturados por un arte particular de pesca (Bakun 1989). Se clasifican como pre-reclutas aquellos individuos con tallas menores a los 6,0 cm de longitud y como reclutas a aquellos ejemplares menores a los 12,0 cm de longitud total, capturados por la flota de cerco.

A partir de octubre de cada a3o (semana 40) se da inici3 al monitoreo de reclutamiento de anchoveta entre las XV - II y III - IV Regiones, actividad que se extiende hasta finales de marzo del siguiente a3o. Siendo el principal objetivo disminuir la mortalidad por pesca que puede ser incorporada por la flota sobre los ejemplares juveniles.

Zona Arica - Antofagasta

Las capturas de anchoveta para la zona norte durante la Semana 13 alcanzaron las 34.244 t, de las cuales el 78% (26.628 t) fueron extra3das por la flota industrial y el 22% (7.613 t) por la flota artesanal. De la captura total la Zona de Iquique concentr3 el 75% de la anchoveta (25.733 t), seguido por la Zona de Arica (20% con 6.695 t) y Antofagasta (5% con 1.816 t).

El monitoreo de la operaci3n de la flota (muestreos realizados a bordo y en tierra) indic3 para esta semana una escasa incidencia de reclutas de **1,0%** (ponderados a las capturas totales) (**Figura**). El an3lisis por tipo de flota reflejo la presencia de ejemplares reclutas tanto en las embarcaciones industriales (1,0%) como en las artesanales (1,2%). El seguimiento diario revel3 la presencia de reclutas el lunes 24 de marzo en la Zona de Iquique obtenidos por la flota industrial (1,1% con 5.438 t) y en la Zona de Arica (0,2% con 1.001 t) en la flota artesanal. El martes 25 de marzo se registr3 reclutas en la flota industrial obtenidos en la Zona de Iquique (0,1% con 2.076 t) y el mi3rcoles 26 en las zonas de Arica (0,9% con 467 t) e Iquique (0,6% con 6.444 t) y por la artesanal en Arica (0,9% con 1.629 t). El jueves 27 de marzo obtenidos por la flota industrial en la Zona de Iquique (0,8% con 4.962 t) y el viernes 28 de marzo en la misma zona (3,9% con 2.586 t) y por la flota artesanal en la Zona de Arica (4,5% con 1.040 t).

De un total de 35 lances realizados con presencia de observador (OC) a bordo de la flota industrial, no se registraron enmalle, descarte y/o cortes de cuba.

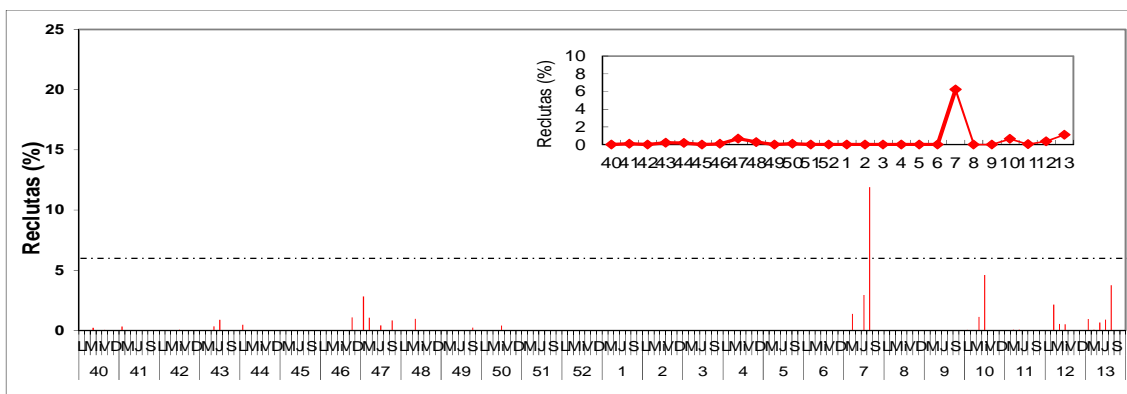


Figura. Porcentaje diario de reclutas de anchoveta en la Zona Arica - Antofagasta, semanas 40 a la 13, (2013- 2014). (En el recuadro superior se muestra el porcentaje de reclutas semanal).



Zona Caldera - Coquimbo

Las capturas para la Zona de Caldera – Coquimbo durante la Semana 13 alcanzaron las 2.179 t, las que en su totalidad fueron extraídas por la flota artesanal. De la captura total la Zona de Caldera concentró el 72% (1.564 t) y la Zona de Coquimbo el 28% (615 t). El monitoreo de la operación de la flota (muestreos realizados en tierra) indicó para esta semana una baja incidencia de reclutas que alcanzó **0,6%** (ponderados a las capturas). El seguimiento diario reveló la presencia de reclutas el lunes 24 de marzo en la Zona de Caldera (1,7% con 59 t), el jueves 27 de marzo en Caldera (0,9% con 606 t) y en la Zona de Coquimbo (0,6% con 153 t) y el viernes 28 de marzo en la Zona de Caldera (0,5% con 532 t).