



MONITOREO RECLUTAMIENTO SEMANA N° 12

(XV, I, II, III, IV REGIONES)

(17 al 23 de marzo 2014)

Convenio I: Asesoría Integral para la Pesca y Acuicultura, 2013

Proyecto 1.10. Programa de Seguimiento de las Pesquerías Pelágicas Zona Norte

SUBSECRETARÍA DE ECONOMÍA / Marzo 2014

REQUIRENTE SUBSECRETARÍA DE ECONOMÍA

Subsecretario de Economía
Tomás Flores Jaña

EJECUTOR INSTITUTO DE FOMENTO PESQUERO, IFOP

Director Ejecutivo (I) y
Jefe División Investigación Pesquera
Jorge Castillo Pizarro

JEFA PROYECTO

M. Gabriela Böhm Stoffel

AUTOR

Graciela Pérez Mora



Monitoreo reclutamiento de la anchoveta

Reclutamiento se define como el proceso por el cual la cantidad de peces jóvenes que sobreviven a las etapas de huevo, larva, y juveniles se incorpora por primera vez a la fase explotable de una población de peces, siendo susceptibles de ser capturados por un arte particular de pesca (Bakun 1989). Se clasifican como pre-reclutas aquellos individuos con tallas menores a los 6,0 cm de longitud y como reclutas a aquellos ejemplares menores a los 12,0 cm de longitud total, capturados por la flota de cerco.

A partir de octubre de cada año (semana 40) se da inicio al monitoreo de reclutamiento de anchoveta entre las XV - II y III – IV Regiones, actividad que se extiende hasta finales de marzo del siguiente año. Siendo el principal objetivo disminuir la mortalidad por pesca que puede ser incorporada por la flota sobre los ejemplares juveniles.

Zona Arica - Antofagasta

Las capturas de anchoveta para la zona norte durante la Semana 12 alcanzaron las 28.374 t, de las cuales el 93% (26.328 t) fueron extraídas por la flota industrial y el 7% (2.046 t) por la flota artesanal. De la captura total la Zona de Iquique concentró el mayor porcentaje (78% con 22.220 t), seguido por la Zona de Arica (21% con 6.093 t) y Antofagasta (1% con 61 t).

El monitoreo de la operación de la flota (muestreos realizados a bordo y en tierra) indicó para esta semana una escasa incidencia de reclutas (0,4%, ponderados a las capturas totales) (Figura). El análisis por tipo de flota reflejo una baja presencia de ejemplares menores a 12 cm en industriales (0,3%) y un mayor porcentaje (2,1%) en artesanales. El seguimiento diario reveló la presencia de reclutas en la Zona de Iquique el martes 18 de marzo (2,8 % con 1.809 t) obtenidos por la flota industrial, el miércoles 19 de marzo en la Zona de Arica (0,7 % con 950 t) registrados en la flota industrial y para la Zona de Iquique (1,2% con 206 t) obtenidos por la flota artesanal. El jueves 20 de marzo en la Zona de Arica fueron obtenidos por la flota industrial (0,2% con 2.725 t) y por la artesanal (3,9% con 463 t).

De un total de 39 lances realizados con presencia de observador (OC) a bordo de la flota industrial, no se registraron enmalle, descarte y/o cortes de cuba.

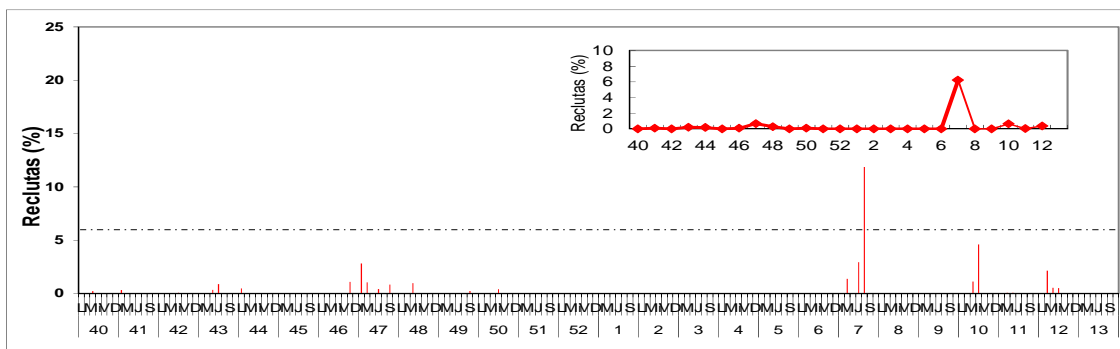


Figura Porcentaje diario de reclutas de anchoveta en la Zona Arica – Antofagasta, semanas 40 a la 12, (2013-2014). (En el recuadro superior se muestra el porcentaje de reclutas semanal).



Zona Caldera - Coquimbo

Las capturas para la Zona de Caldera – Coquimbo durante la Semana 12 alcanzaron las 2.400 t, las cuales fueron extraídas por la flota artesanal. De la captura total la Zona de Caldera concentró el 29% (697 t) y la Zona de Coquimbo el 71% (1.703 t). El monitoreo de la operaci3n de la flota (muestreos realizados en tierra) indic3 para esta semana una escasa incidencia de reclutas **0,2%** (ponderados a las capturas totales). El seguimiento diario revel3 la presencia de reclutas en la Zona de Caldera el mi3rcoles 19 de marzo (3,5% con 283 t).