



## **MONITOREO RECLUTAMIENTO SEMANA N° 10**

(XV, I, II, III, IV REGIONES)

**(3 al 9 de marzo 2014)**

Convenio I: Asesoría Integral para la Pesca y Acuicultura, 2013

Proyecto 1.10. Programa de Seguimiento de las Pesquerías Pelágicas Zona Norte

**SUBSECRETARÍA DE ECONOMÍA / Marzo 2014**

### **REQUIRENTE** SUBSECRETARÍA DE ECONOMÍA

Subsecretaria de Economía  
Katia Trusich Ortiz

### **EJECUTOR** INSTITUTO DE FOMENTO PESQUERO, IFOP

Director Ejecutivo (I) y  
Jefe División Investigación Pesquera  
Jorge Castillo Pizarro

### **JEFA PROYECTO**

M. Gabriela Böhm Stoffel

### **AUTOR**

Graciela Pérez Mora



## Monitoreo reclutamiento de la anchoveta

Reclutamiento se define como el proceso por el cual la cantidad de peces jóvenes que sobreviven a las etapas de huevo, larva, y juveniles se incorpora por primera vez a la fase explotable de una población de peces, siendo susceptibles de ser capturados por un arte particular de pesca (Bakun 1989). Se clasifican como pre-reclutas aquellos individuos con tallas menores a los 6,0 cm de longitud y como reclutas a aquellos ejemplares menores a los 12,0 cm de longitud total, capturados por la flota de cerco.

A partir de octubre de cada año (semana 40) se da inicio al monitoreo de reclutamiento de anchoveta entre las XV - II y III – IV Regiones, actividad que se extiende hasta fines de marzo del siguiente año. Siendo el principal objetivo disminuir la mortalidad por pesca que puede ser incorporada por la flota sobre los ejemplares juveniles.

### Zona Arica - Antofagasta

En la Semana 10 las capturas de anchoveta para la zona norte alcanzaron las 28.550 t, de las cuales el 69% fueron extraídas por la flota industrial. De la captura total la Zona de Arica concentró el 47% de extracción (13.516 t), seguido por la Zona de Iquique (47%, con 13.281 t) y en un menor porcentaje Antofagasta (6%, con 1.752 t).

El monitoreo de la operación de la flota (muestreos realizados a bordo y en tierra) indicó para esta semana una escasa incidencia (0,7%) de reclutas (ponderados a las capturas) (Figura). El análisis por tipo de flota refleja la menor presencia de ejemplares reclutas en las embarcaciones industriales (0,5%) respecto a las artesanales (1,1%). El seguimiento diario reveló la presencia de reclutas en la Zona de Arica, el lunes 3 de marzo (0,1% con 684 t) obtenidos por la flota artesanal, el miércoles 5 de marzo (0,3% con 2.727 t, flota industrial) y (2,1 % con 2.162 t, flota artesanal) y el jueves 6 de marzo (6,9% con 984 t, flota industrial) y (2,9% con 841 t, flota artesanal). En la Zona de de Iquique se registró la presencia de ejemplares reclutas sólo el sábado 8 de marzo (0,1% con 3.818 t) obtenidas por la flota industrial.

De un total de 26 lances realizados con presencia de observador científico a bordo de la flota industrial, se registro 1 enmalle y descarte en la zona (18° 34'-70° 25'). En la flota artesanal de un total de 22 lances con presencia de observador a bordo, se registro 1 enmalle y descarte en la zona (18° 33'-70° 23').

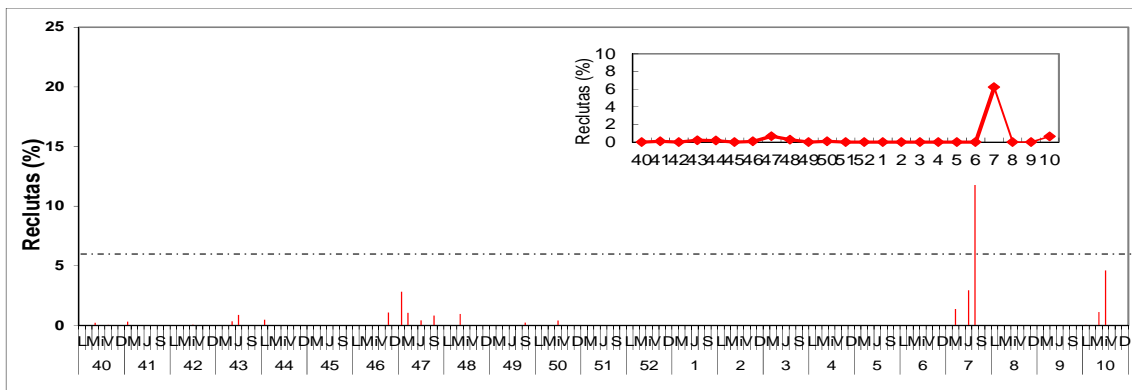


Figura. Porcentaje diario de reclutas de anchoveta en la Zona Arica – Antofagasta, semana 40 (año 2013) a la semana 10 (año 2014). (En el recuadro superior se muestra el porcentaje de reclutas semanal).



### Zona Caldera - Coquimbo

En la Semana 10 las capturas de anchoveta en esta 3rea alcanz3 las 713 t, las cuales en su totalidad fueron extraidas por la flota artesanal que opera en la Zona de Caldera. El monitoreo de la operaci3n de la flota (muestreos realizados en tierra) indic3 para esta semana una nula incidencia de reclutas. Coquimbo no registro descargas de anchoveta.