



INFORME QUINCENAL N° 09
(01 al 15 MAYO, 2012)
ACTIVIDAD 1: RECURSOS PELÁGICOS
Pesquería Pelágica Zona Centro-Sur 2012
SUBPESCA / Junio 2012



**INFORME QUINCENAL N°09
(01 al 15 MAYO, 2012)**
ACTIVIDAD 1: RECURSOS PELÁGICOS
Pesquería Pelágica Zona Centro-Sur 2012
SUBPESCA / Junio 2012

Asesoría integral para la toma de decisiones
en pesca y acuicultura 2012

REQUIRENTE

SUBSECRETARÍA DE PESCA
Subsecretario de Pesca
Pablo Galilea Carrillo

EJECUTOR

INSTITUTO DE FOMENTO PESQUERO, IFOP

Jefe División Investigación Pesquera
Mauricio Braun Alegria

Director Ejecutivo
Jorge Antonio Toro Da'Ponte

JEFE PROYECTO

Antonio Aranís Rodríguez

AUTORES

Antonio Aranís R.
Alejandra Gómez A.
Marlene Ramírez E.



INFORME QUINCENAL N° 09 (V; VIII; XIV, X, XI REGIÓN) (01 al 15 ABRIL, 2012) AÑO 02

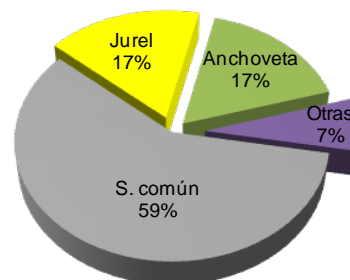
A. ARANIS R., A. GOMEZ A. y M. RAMÍREZ E. (antonio.aranis@ifop.cl)

DESEMBARQUE¹ DE PECES PELÁGICOS ORIENTADOS A PRODUCCION INDUSTRIAL

V - XI REGIÓN

Primera quincena de mayo Desembarque total : 54.432 t

31.871 t sardina común	58,6 %
9.437 t jurel	17,3 %
9.167 t anchoveta	16,8 %
427 t sardina austral	0,8 %
616 t caballa	1,1 %
2.914 t otras especies	5,4 %
54.432 t total	100 %



Al 15 de mayo Desembarque acumulado: 747.170 t
cifra 19% menor respecto del 2011 (170 mil t) y 13% menor que el 2010 (115 mil t)

Tabla 1 Desembarque acumulado a la fecha. (2012, 2011 y 2010)

ACUMULADO	2012		2011		2010		Variación				
	t	%	t	%	t	%	2012 - 2011		2012 - 2010		
Recursos											
Sardina común	479.225	64	562.033	61	390.468	45	15 %	menor	23 %	mayor	
Jurel	186.413	25	112.306	12	160.822	19	66 %	mayor	16 %	mayor	
Anchoveta	46.953	6	84.331	9	125.285	15	44 %	menor	63 %	menor	
Sardina austral	9.662	1	8.097	1	14.690	2	19 %	mayor	34 %	menor	
Caballa	7.453	1	6.480	1	11.412	1	15 %	mayor	35 %	menor	
Otras especies	17.464	2	143.758	16	159.416	18	88 %	menor	89 %	menor	
TOTAL	747.170	100	917.005	100	862.093	100	19 %	menor	13 %	menor	

Tabla 2 Desembarque según flota acumulado a la fecha y total recursos. (2003 a 2012)

Acumulado	2012	2011	2010	2009	2008	2007	2006	2005	2004	2003
Industrial	259.979	185.617	344.519	474.038	458.118	667.432	651.081	800.865	919.776	677.132
Artisanal	487.191	731.388	517.574	856.176	730.138	566.791	934.195	652.102	518.760	377.728
Total	747.170	917.005	862.093	1.330.214	1.188.256	1.234.223	1.585.276	1.452.967	1.438.536	1.054.860

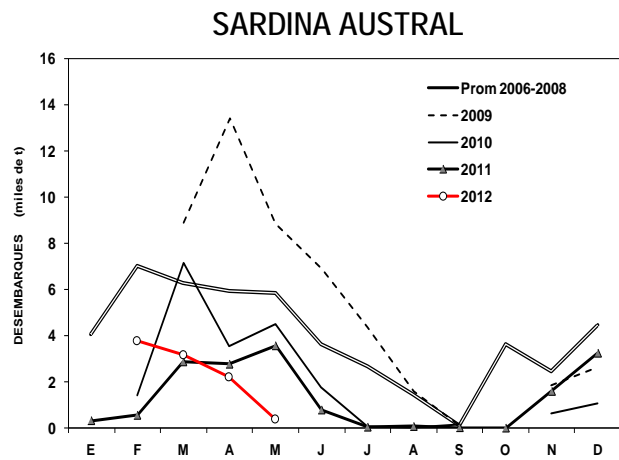
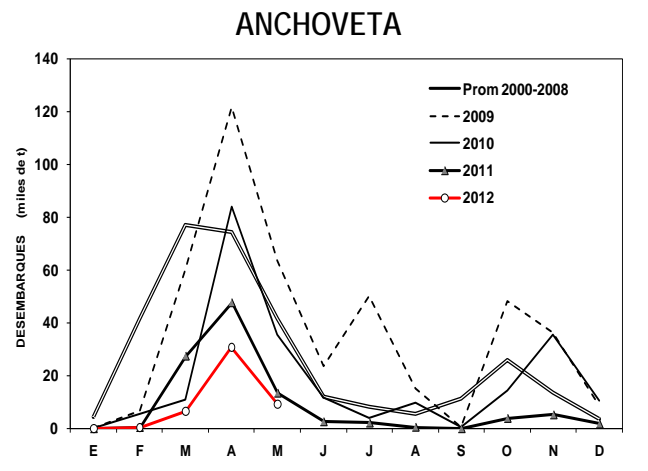
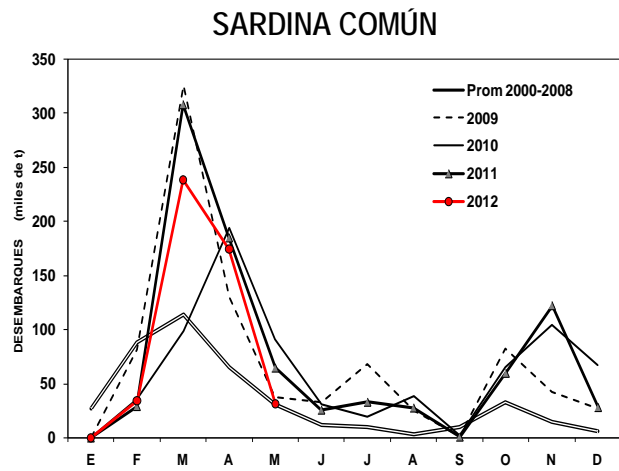
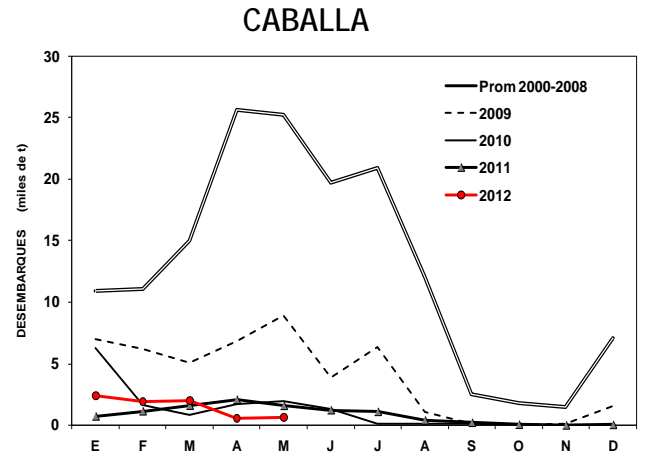
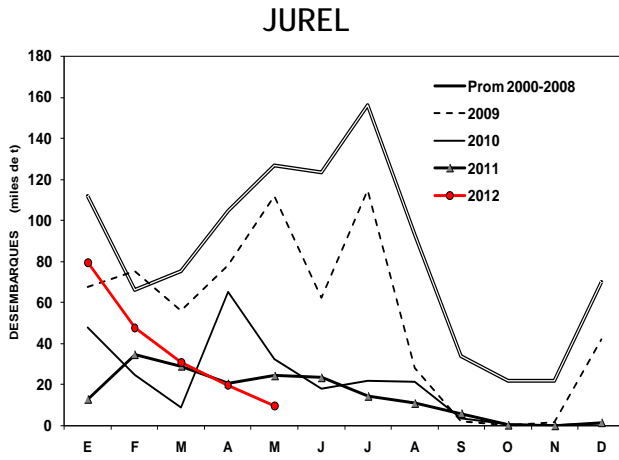
Tabla 3 Desembarque por zona, en la quincena y acumulado a la fecha. (2012)

Zonas	1° quincena		Acumulado 2012	
	t	%	t	%
San Antonio	9.910	18	29.525	4
Talcahuano	32.315	59	574.068	77
Valdivia	10.076	19	113.554	15
Chiloé	2.131	4	30.023	4
Total	54.432	100	747.170	100

¹ Elaborado por IFOP a través de información preliminar de Subsecretaría de Pesca. 2011 y 2012

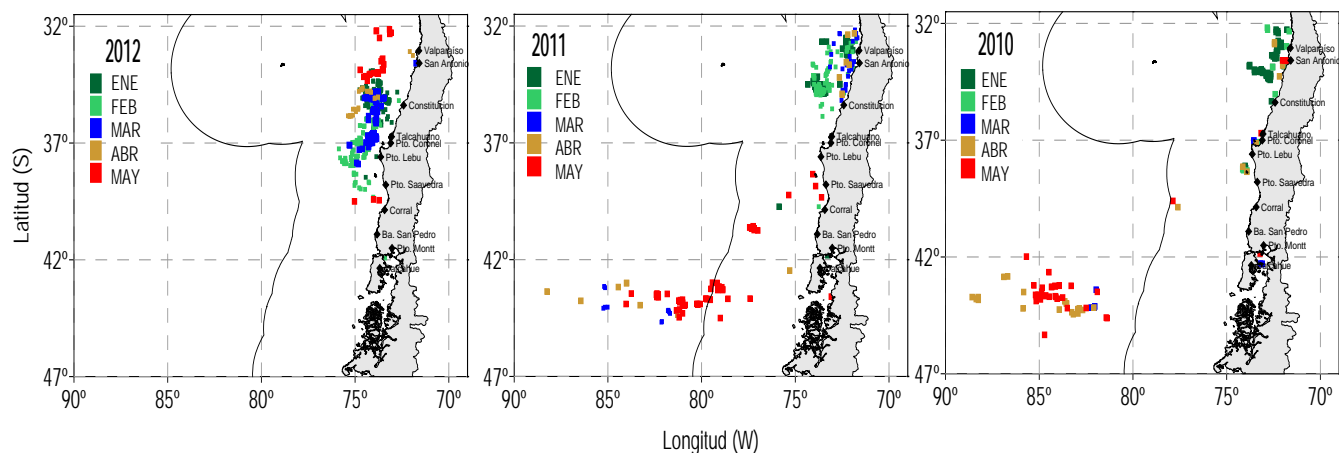


DESEMBARQUE (t) MENSUAL 2009–2012 Y PROMEDIO 2000–2008 ZONA CENTRO-SUR





DISTRIBUCIÓN ESPACIO-TEMPORAL DE LAS CAPTURAS DE JUREL A LA PRIMERA QUINCENA DE MAYO 2010-2012 ZONA CENTRO-SUR



Principales recursos según zona en la primera quincena de mayo

Zona	Recurso A	Recurso B
San Antonio	Jurel Sardina común Bacaladillo o Mote	Anchoveta Caballa Jibia o Calamar rojo Machuelo o Tritre
Talcahuano	Sardina común Anchoveta	Bacaladillo o Mote Machuelo o Tritre Jurel Caballa
Valdivia	Sardina Común Jurel	Anchoveta Bacaladillo o Mote Caballa
Chiloé	Jurel Sardina austral Sardina común	

A: Principal ($\geq 10\%$ de la captura total de la zona);

B: secundario e incidentales



ASPECTOS BIOLÓGICOS RELEVANTES ZONA CENTRO-SUR

Jurel (*Trachurus murphyi*). En la primera quincena de mayo, el análisis de **2.071 ejemplares** de las zonas de **San Antonio y Valdivia** fue sustentado por tallas que fluctuaron entre 25 cm y 48 cm LH, con moda en 30 cm, encontrándose el 0,8% bajo la talla mínima legal (<26 cm). No se observa evidencia macroscópica de actividad reproductiva (IGS de 0,6).

Caballa (*Scomber japonicus*). Escasa captura.

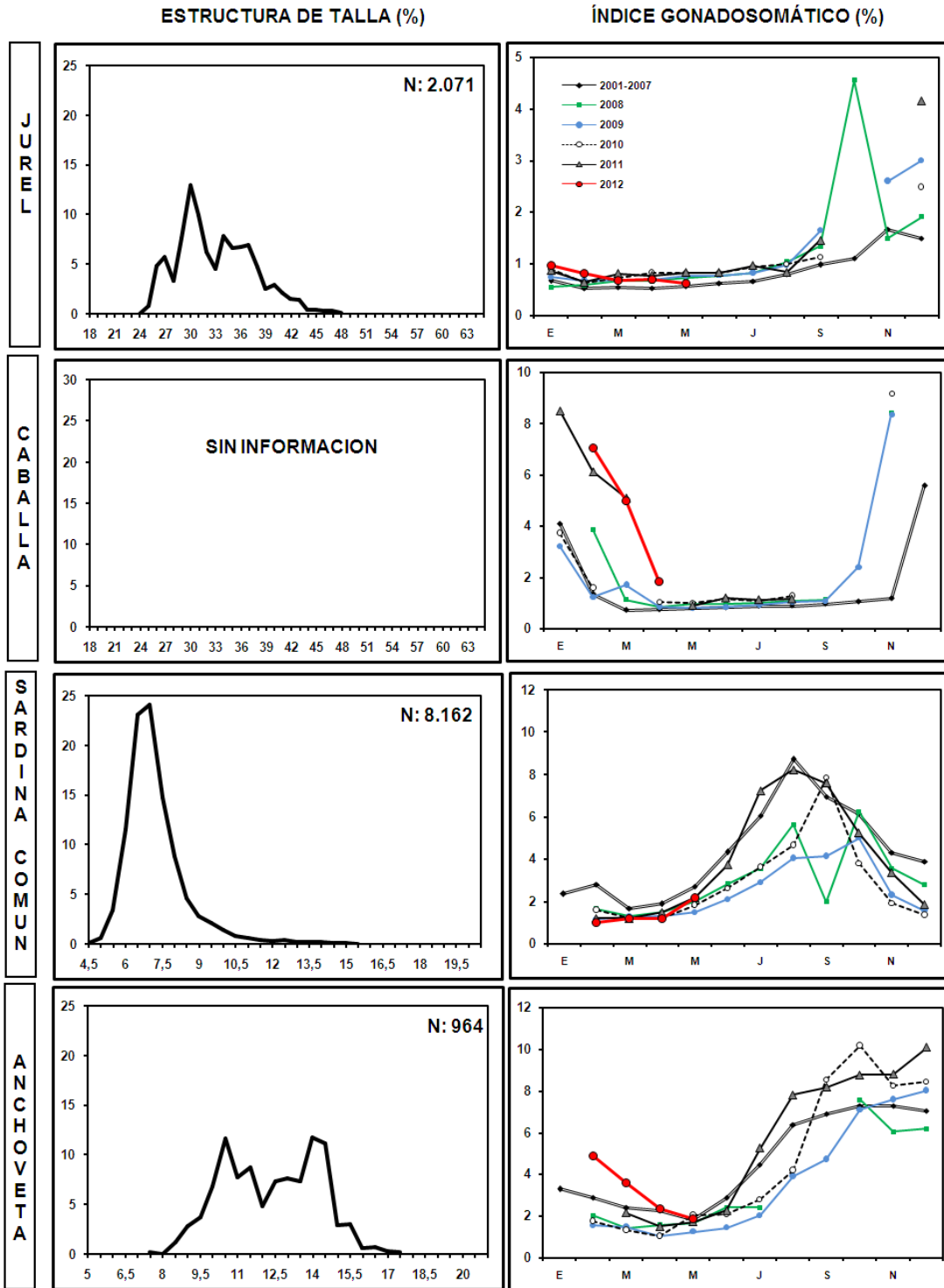
Sardina común (*Strangomera bentincki*). El análisis de **8.162 ejemplares** entre las zonas de **San Antonio y Valdivia** fue sustentado por tallas que fluctuaron entre 4,5 cm y 16,5 cm LT, con moda en 7,0 cm, encontrándose el 98% bajo la talla mínima legal (<11,5 cm). En la zona de **Chiloé**, El análisis de **343 ejemplares** fue conformado por tallas entre 9,0 cm y 13,5 cm LT, con moda en 11,5 cm, registrando un 45% bajo la talla mínima legal. En ambas zonas, no se observa evidencia de actividad reproductiva (IGS de 2,2 y 1,8, respectivamente).

Anchoveta (*Engraulis ringens*). El análisis de **964 ejemplares** en la zona de **Talcahuano** fue sustentado por tallas que fluctuaron entre 7,5 cm y 17,5 cm LT, con modas en 10,5 cm y 14,0 cm encontrándose el 43% bajo la talla mínima legal (<12,0 cm). No se observa actividad reproductiva (IGS de 1,9). En la zona de **Chiloé**, no se registra actividad extractiva.

Sardina austral (*Sprattus fuegensis*). El análisis de **218 ejemplares** de la zona de **Chiloé** fue sustentado por tallas que fluctuaron entre 8,0 cm y 11,5 cm LT, con moda en 9,5 cm, encontrándose la totalidad de ejemplares bajo la talla mínima legal (<13,5 cm). No se registró muestreo biológico en la primera quincena de mayo.



PRIMERA QUINCENA DE MAYO, 2012 ZONA CENTRO-SUR

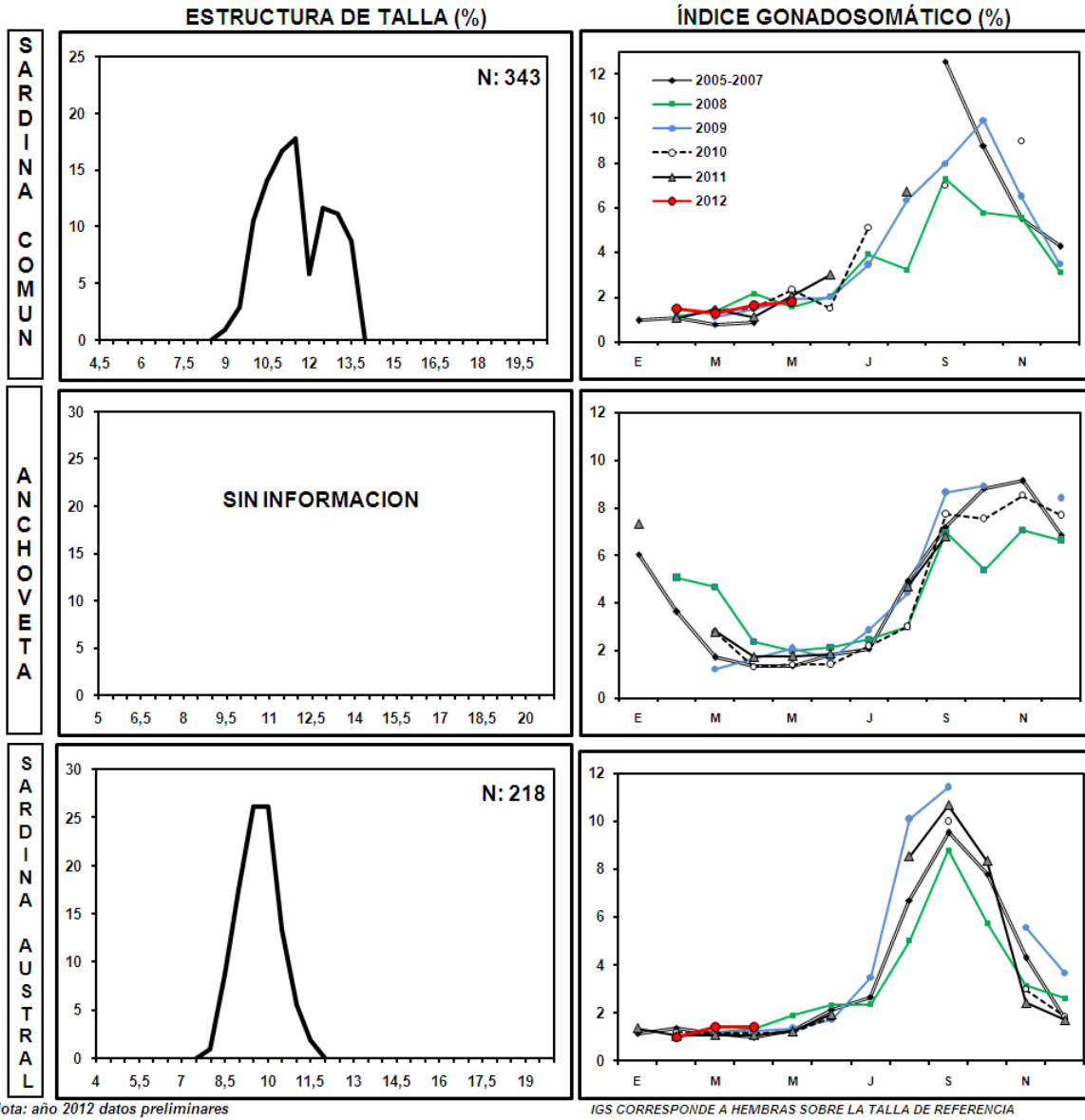


Nota: año 2012 datos preliminares

IGS CORRESPONDE A HEMBRAS SOBRE LA TALLA DE REFERENCIA



PRIMERA QUINCENA DE MAYO, 2012 ZONA CHILOÉ (MAR INTERIOR)



Nota: año 2012 datos preliminares

IGS CORRESPONDE A HEMBRAS SOBRE LA TALLA DE REFERENCIA