



**BOLETÍN SEMANAL N° 52**

(XV, I, II, III, IV REGIONES)

(24 AL 31 DICIEMBRE 2012)

ACTIVIDAD 1: SEGUIMIENTO GENERAL DE PESQUERÍAS DE PECES Y CRUSTÁCEOS

Indicador: Pesquería Pelágica Zona Norte 2012

SUBPESCA / Enero 2013



**BOLETÍN SEMANAL N° 52**

(XV, I, II, III, IV REGIONES)

(24 AL 31 DICIEMBRE 2012)

ACTIVIDAD 1: SEGUIMIENTO GENERAL DE PESQUERÍAS DE PECES Y CRUSTÁCEOS

Indicador: Pesquería Pelágica Zona Norte 2012

SUBPESCA / Enero 2013

Asesoría integral para la toma de decisiones  
en Pesca y Acuicultura 2012

**REQUIRENTE**

**SUBSECRETARÍA DE PESCA Y ACUICULTURA**

Subsecretario de Pesca y Acuicultura

**Pablo Galilea Carrillo**

**EJECUTOR**

**INSTITUTO DE FOMENTO PESQUERO, IFOP**

Jefe División Investigación Pesquera

**Mauricio Braun Alegría**

Director Ejecutivo

**Jorge Antonio Toro Da'Ponte**

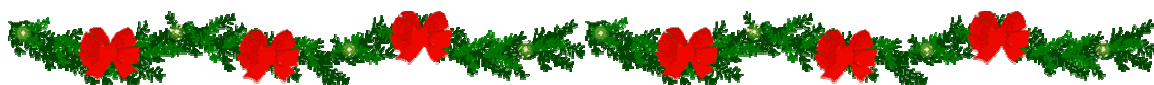
**JEFA PROYECTO**

M. Gabriela Böhm Stoffel

**AUTORES**

M. Gabriela Böhm Stoffel

Graciela Pérez Mora



## BOLETÍN SEMANAL BIOLÓGICO PESQUERO N° 52

(XV; I; II; III y IV REGIÓN) (24 AL 31 DICIEMBRE 2012) AÑO 23

**M. GABRIELA BÖHM S.**  
[gabriela.bohm@ifop.cl](mailto:gabriela.bohm@ifop.cl)

### DESEMBARQUE DE PECES PELÁGICOS ORIENTADOS A LA REDUCCIÓN<sup>1</sup>

#### XV; I y II REGIÓN

En la Semana 52 el desembarque total fue 2.652 t

<b>2.652 t correspondieron a anchoveta</b>	<b>100,0 %</b>
0 t a jurel	0,0 %
0 t a sardina española	0,0 %
0 t a caballa	0,0 %
0 t a otras especies	0,0 %

Al 31 diciembre el desembarque acumulado fue 824.504 t  
cifra 23% menor (253 mil t menos) respecto al 2011 y 18% mayor (127mil t más) respecto al 2010.

**Tabla 1 Desembarque de naves de cerco, acumulado a la fecha. XV; I y II Región (2012, 2011 y 2010)**

ACUMULADO	2012		2011		2010		2012 en 2011		2012 en 2010	
	t	%	t	%	t	%	% de variación		% de variación	
Recursos										
Anchoveta	780.573	95	1.017.700	94	485.299	70	23 % menor		61 % mayor	
Jurel	12.792	2	30.494	3	168.085	24	58 % menor		92 % menor	
S. española	0	0	0	0	2	0	% mayor		100 % menor	
Caballa	11.145	1	4.755	0	30.938	4	134 % mayor		64 % menor	
Otras especies	19.994	2	24.505	2	13.227	2	18 % menor		51 % mayor	
<b>TOTAL</b>	<b>824.504</b>	<b>100</b>	<b>1.077.454</b>	<b>100</b>	<b>697.551</b>	<b>100</b>	<b>23 % menor</b>		<b>18 % mayor</b>	

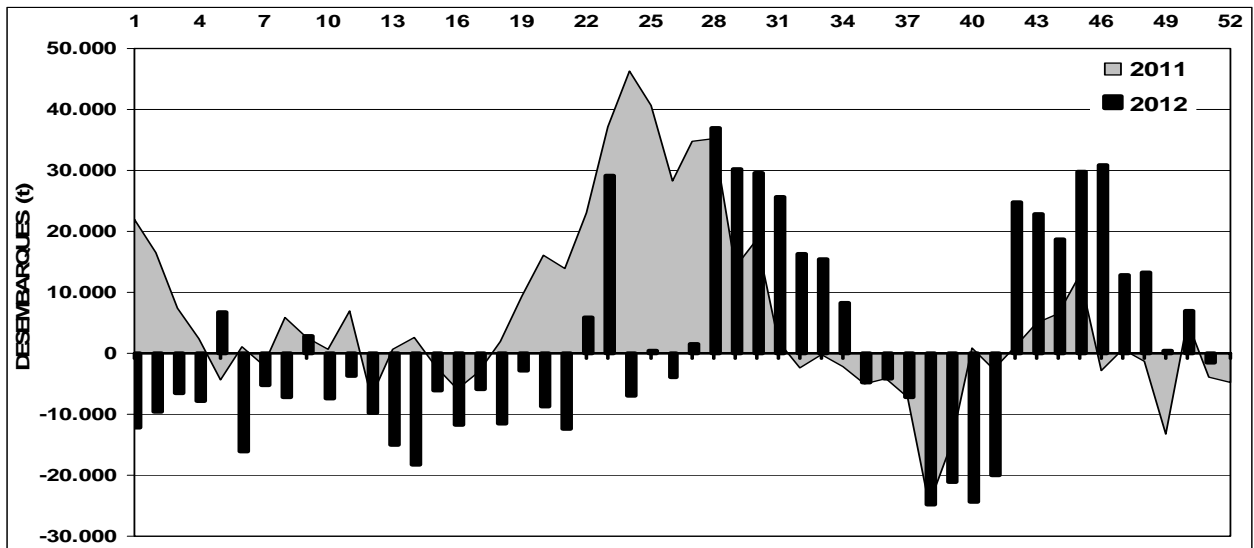
**Tabla 2 Desembarque cerquero, acumulado al mes y a la fecha. XV; I y II Región (2012 a 2003)**

Acumulado	2012	2011	2010	2009	2008	2007	2006	2005	2004	2003
DIC Sem 49/52	44.973	24.830	40.964	72.062	25.724	45.093	73.507	70.441	112.474	17.348
A la fecha	824.504	1.077.454	697.551	687.887	896.309	994.318	817.629	1.232.859	1.733.674	888.346
En el año		1.077.454	697.551	687.887	896.309	994.318	817.629	1.232.859	1.733.674	888.346

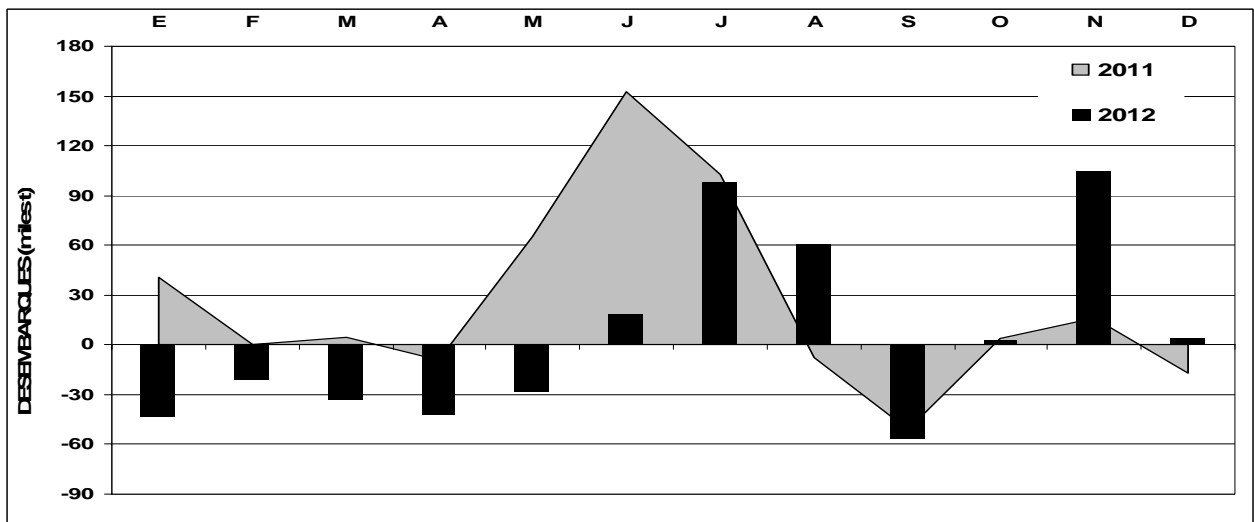
**Tabla 3 Desembarque por Puerto, en la Semana 52 y acumulado a la fecha. XV; I y II Región, 2012**

Puerto	Semana 52		Acumulado en el 2012	
	t	%	t	%
Arica	1.199	45	277.874	34
Iquique	0	0	464.195	56
Tocopilla	0	0	17.689	2
Mejillones	1.453	55	64.746	8
<b>Total</b>	<b>2.652</b>	<b>100</b>	<b>824.504</b>	<b>100</b>

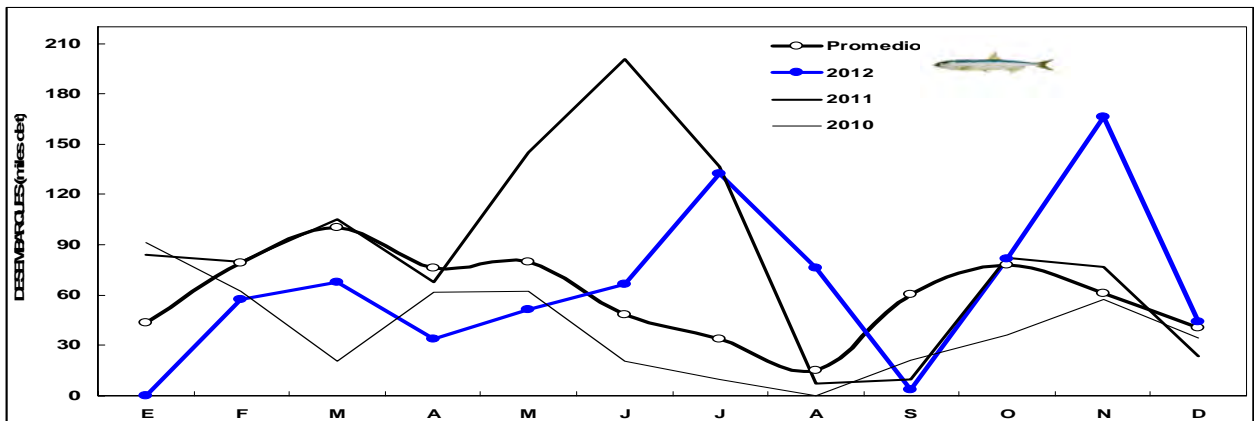
<sup>1</sup> La información biológico – pesquera que se entrega en este boletín corresponde a resultados preliminares de la pesquería.



Diferencias entre los desembarques semanales de **anchoveta** en el año 2011 y 2012 respecto al promedio semanal de la serie 2003 - 2010. XV; I y II Región.



Diferencias entre los desembarques mensuales de **anchoveta** en el año 2011 y 2012 respecto al promedio mensual de la serie 2003 - 2010. XV; I y II Región.

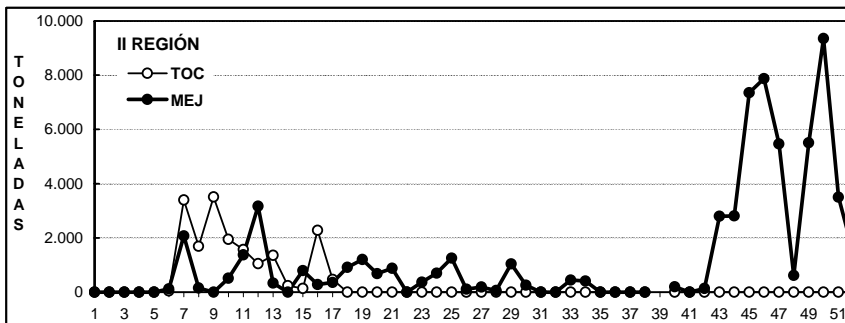
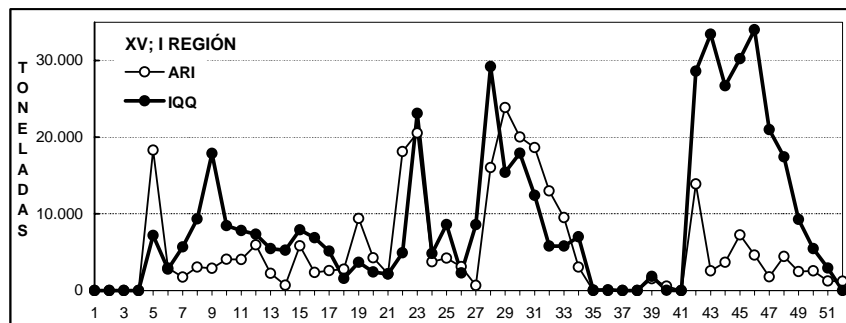
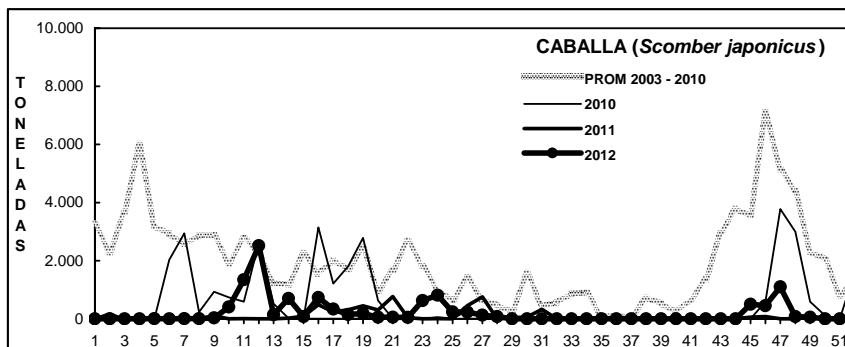
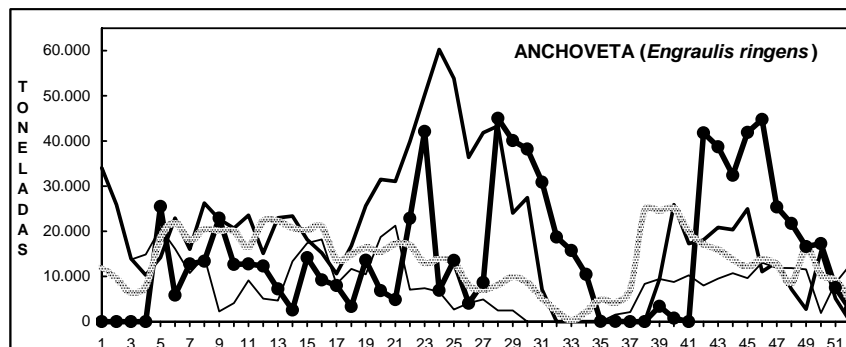
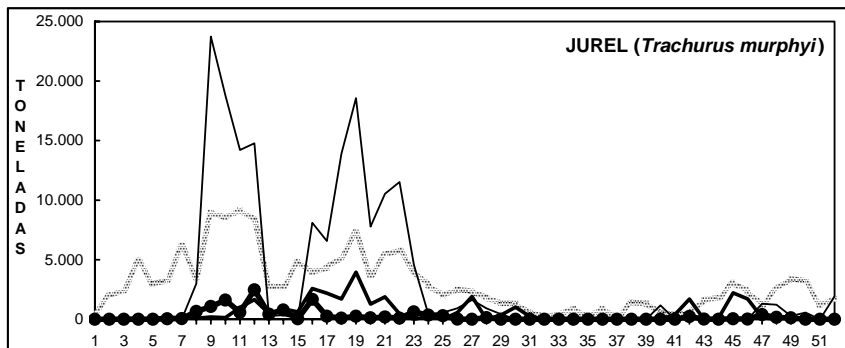
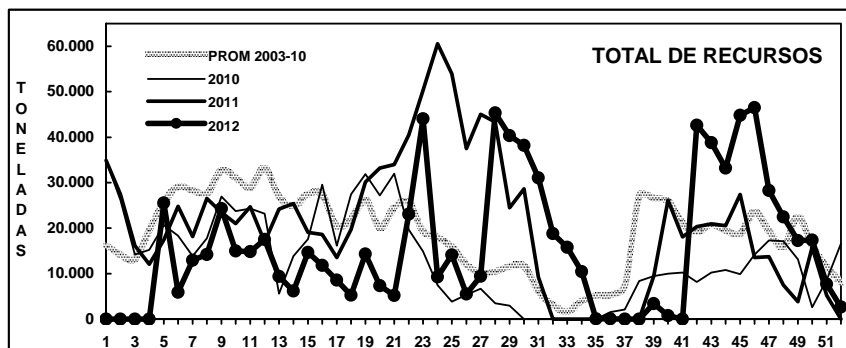


Serie histórica promedio de los desembarques mensuales de **anchoveta** 2003 - 2010 y años 2010 a 2012. XV; I y II Región.



## DESEMBARQUE ORIENTADO A LA INDUSTRIA DE REDUCCIÓN XV; I y II REGIÓN, 2003 - 2012

### SEMANA 52 (24 AL 31 DICIEMBRE, 2012) AÑO 23





## ASPECTOS BIOLÓGICOS RELEVANTES DE LOS PECES PELÁGICOS

Anchoveta *Engraulis ringens*. La estructura de talla de 2.099 ejemplares muestreados en los Puertos de Arica y Mejillones, estuvo conformada por anchovetas que oscilaron entre 12,5 y 17,0 cm con distribución unimodal, cuya moda se presentó en los 13,5 – 14,0 cm (54%). En el puerto de Arica los ejemplares presentaron una amplitud más acotada que abarcó de 12,5 a 15,5 cm con moda entre 13,5 - 14,0 cm (65%), mientras que en Mejillones la distribución de tallas estuvo desplazada a ejemplares de mayor tamaño, de 14,0 a 17,0 cm con moda en 15,5 – 16,0 cm (62%). El IGS del área de estudio alcanzó 5,9%.

Jurel *Trachurus murphyi*. Sin desembarque.

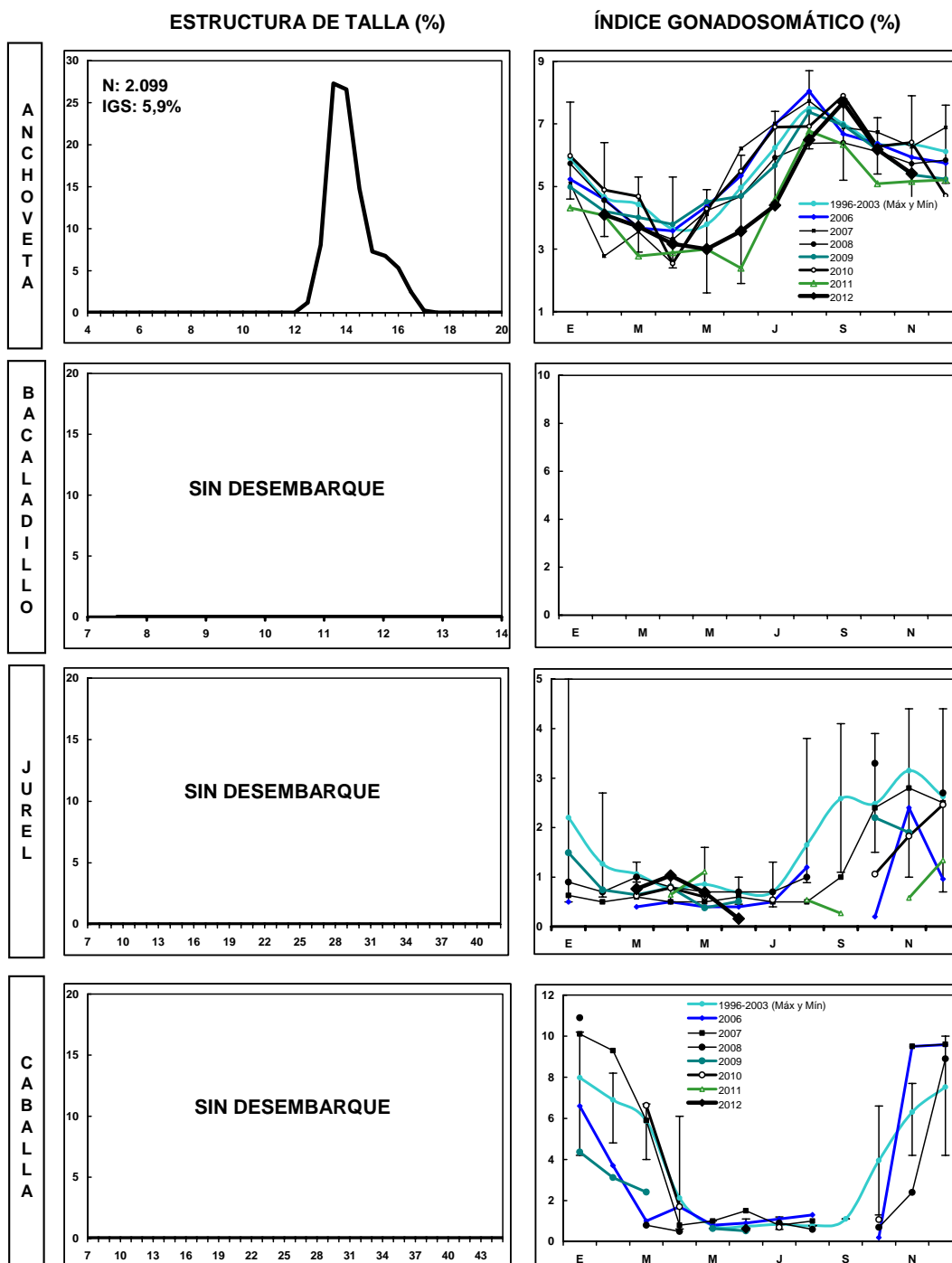
Caballa *Scomber japonicus*. Sin desembarque.

Bacaladillo *Normanichthys crockeri*. Sin desembarque.



## SEMANA 52 (24 AL 31 DICIEMBRE, 2012) AÑO 23

### DESEMBARQUE SEMANAL XV; I Y II REGIÓN



Las estructuras de tallas que se entregan corresponden al porcentaje de la frecuencia nominal de los muestreos.

1. En el cálculo del índice gonadosomático se analizan los ejemplares iguales o mayores de las siguientes medidas: Anchoveta: 12,0 cm LT; Sardina: 23 cm LT; Jurel: 26 cm LH; Caballa: 29 cm LH.
2. El índice gonadosomático de 1996-2003 contempla el valor promedio para cada mes del año y los valores máximos y mínimos del IGS.



## **Monitoreo reproductivo de la anchoveta**

Esta información se entregará en el próximo boletín debido al feriado de fin de año que desfasó la recepción y posterior proceso de fijación de las muestras de gónadas.

## **Monitoreo reclutamiento de la anchoveta**

(Análisis elaborado por la Srta. Graciela Pérez)

A partir de octubre (semana 40) se dio inicio al monitoreo de reclutamiento de anchoveta en la XV, I y II Región, actividad que se extiende hasta fines de marzo del 2013. El principal objetivo del monitoreo es disminuir la mortalidad por pesca que puede ser incorporada por la flota sobre los ejemplares juveniles (anchovetas < 12 cm) y para tal efecto se realiza un seguimiento diario de las tallas en las capturas de anchoveta.

### **Zona Arica - Antofagasta**

En la **Semana 52** (del 24 al 31 de diciembre), la captura de anchoveta alcanzó las 2.652 toneladas, obtenidas principalmente por la flota artesanal 62 % (1.647 t). La extracción se concentró en la Zona de Antofagasta con el 55% (1.453 t) seguido por la Zona de Arica de con un 45% (1.199 t). No se registró capturas en la Zona de Iquique. El monitoreo diario de la operación de la flota (muestreos realizados en tierra y a bordo) indicó para esta semana nula incidencia de reclutas.

### **Zona Caldera – Coquimbo**

Para la Semana 52 en la Zona de Caldera – Coquimbo no se registraron desembarques.





### III REGIÓN

En la Semana 52 el desembarque total fue **0 t**

0 t reportadas de anchoveta	0,0 %
0 t de jurel	0,0 %
0 t de sardina española	0,0 %
0 t de caballa	0,0 %
0 t de otras especies	0,0 %

Al 31 diciembre el desembarque acumulado fue **54.773 t**  
cifra 28% menor (21 mil t menos) en relación al 2011 y 28% menor (21 mil t menos) en relación al 2010.

Tabla 1 Desembarque de naves de cerco, acumulado a la fecha. III Región (2012, 2011 y 2010)

ACUMULADO Recursos	2012		2011		2010		2012 en 2011		2012 en 2010	
	t	%	t	%	t	%	% de variación		% de variación	
Anchoveta	19.085	35	39.206	52	25.939	34	51 % menor		26 % menor	
Jurel	1.230	2	10.970	14	11.954	16	89 % menor		90 % menor	
S. española	3	0	0	0	0	0	% mayor		% mayor	
Caballa	3.525	6	10.310	14	37.175	49	66 % menor		91 % menor	
Otras especies	30.930	56	15.453	20	526	1	100 % mayor		5.780 % mayor	
<b>TOTAL</b>	<b>54.773</b>	<b>100</b>	<b>75.939</b>	<b>100</b>	<b>75.594</b>	<b>100</b>	<b>28 % menor</b>		<b>28 % menor</b>	

Tabla 2 Desembarque semanal acumulado en el mes y a la fecha. III Región (2012 a 2003)

Acumulado	2012	2011	2010	2009	2008	2007	2006	2005	2004	2003
DIC Sem 49/52	0	3.710	2.762	824	3.255	4.472	1.548	1.341	586	142
A la fecha	54.773	75.939	75.594	53.162	68.622	59.613	64.075	82.091	81.420	64.337
En el año		75.939	75.594	53.162	68.622	59.613	64.075	82.091	81.420	64.337

## ASPECTOS BIOLÓGICOS RELEVANTES DE LOS PECES PELÁGICOS

Anchoveta *Engraulis ringens*. Sin desembarque.

Jurel *Trachurus murphyi*. Sin desembarque.

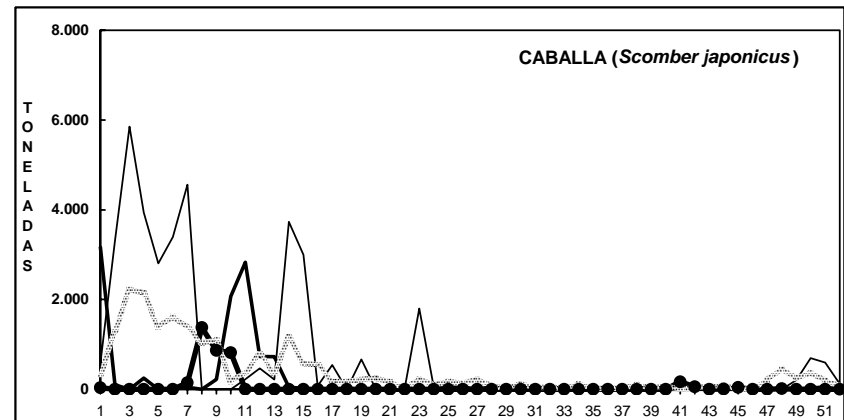
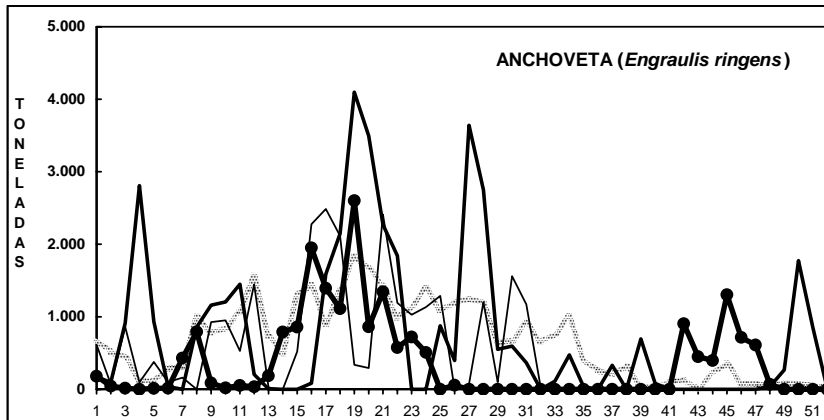
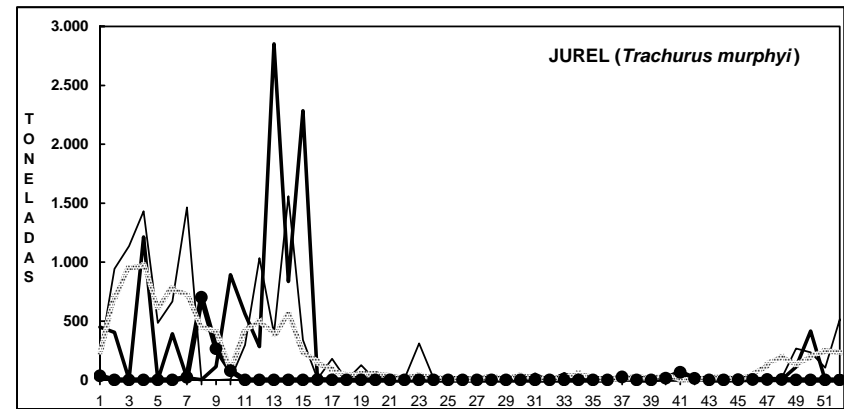
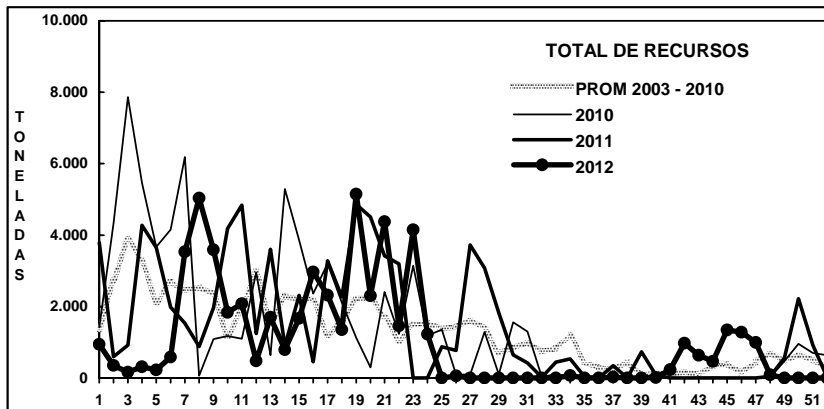
Caballa *Scomber japonicus*. Sin desembarque.

Bacaladillo *Normanichthys crockeri*. Sin desembarque.



## DESEMBARQUE ORIENTADO A LA INDUSTRIA DE REDUCCIÓN III REGIÓN, 2003 - 2012

SEMANA 52 (24 AL 31 DICIEMBRE, 2012) AÑO 23



Fuente: Los desembarques corresponden a cifras preliminares entregada por la Empresa.



## IV REGIÓN

En la Semana 52 el desembarque total fue 0 t

0 t de anchoveta	0,0 %
0 t de jurel	0,0 %
0 t de sardina española	0,0 %
0 t de caballa	0,0 %
0 t de otras especies	0,0 %

Al 31 diciembre el desembarque acumulado fue 40.874 t  
cifra 25% mayor (8 mil t más) respecto al 2011 y 16% menor (8 mil t menos) respecto al 2010.

Tabla 1 Desembarque de naves de cerco, acumulado a la fecha. IV Región (2012, 2011 y 2010)

ACUMULADO Recursos	2012		2011		2010		2012 en 2011	2012 en 2010
	t	%	t	%	t	%	% de variación	% de variación
Anchoveta	22.963	56	20.382	63	19.732	40	13 % mayor	16 % mayor
Jurel	471	1	2.309	7	11.763	24	80 % menor	96 % menor
S. española	4	0	0	0	2	0	% mayor	100 % mayor
Caballa	1.590	4	836	3	11.977	25	90 % mayor	87 % menor
Otras especies	15.761	39	9.027	28	5.271	11	75 % mayor	199 % mayor
<b>TOTAL</b>	<b>40.789</b>	<b>100</b>	<b>32.554</b>	<b>100</b>	<b>48.745</b>	<b>100</b>	<b>25 % mayor</b>	<b>16 % menor</b>

Tabla 2 Desembarque semanal, acumulado en el mes y a la fecha. IV Región (2012 a 2003)

Acumulado	2012	2011	2010	2009	2008	2007	2006	2005	2004	2003
DIC Sem 49/52	627	912	198	5.150	1.957	7	1.208	831	949	54
A la fecha	40.789	32.554	48.745	40.404	42.759	31.021	46.188	37.954	45.574	35.775
En el año	40.789	32.554	48.745	40.404	42.759	31.021	46.188	37.954	45.574	35.775

Se registraron 85 t de jurel en la planta de conservería.

## ASPECTOS BIOLÓGICOS RELEVANTES DE LOS PECES PELÁGICOS

Anchoveta *Engraulis ringens*. Sin desembarque.

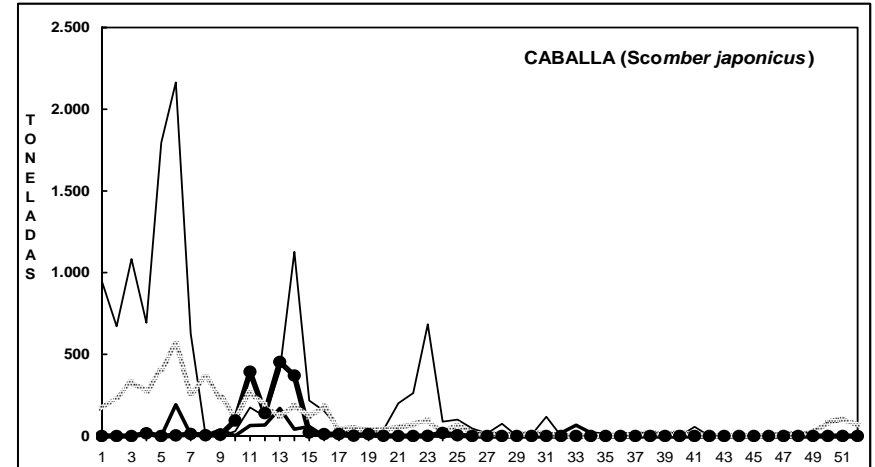
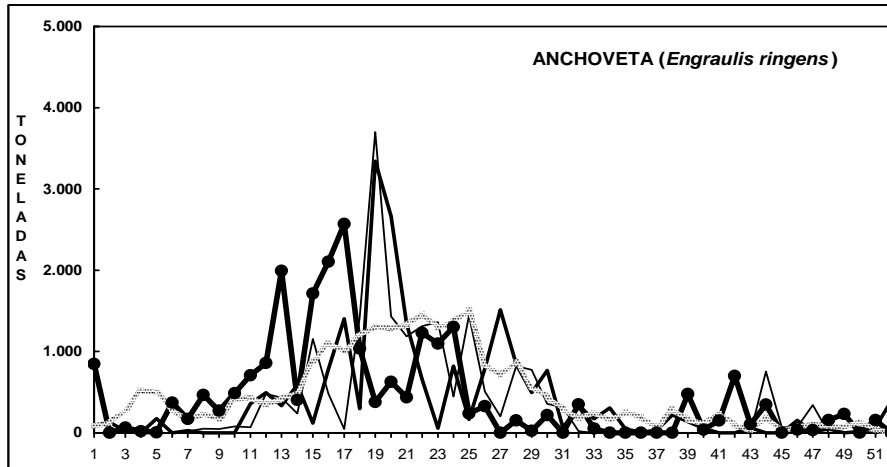
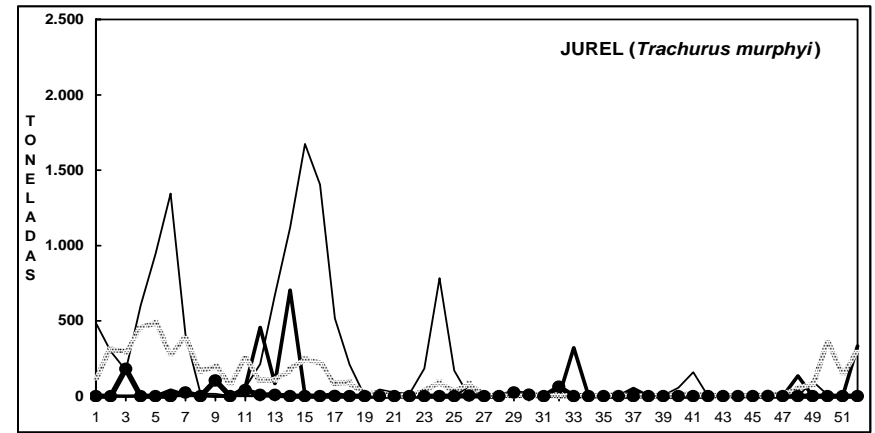
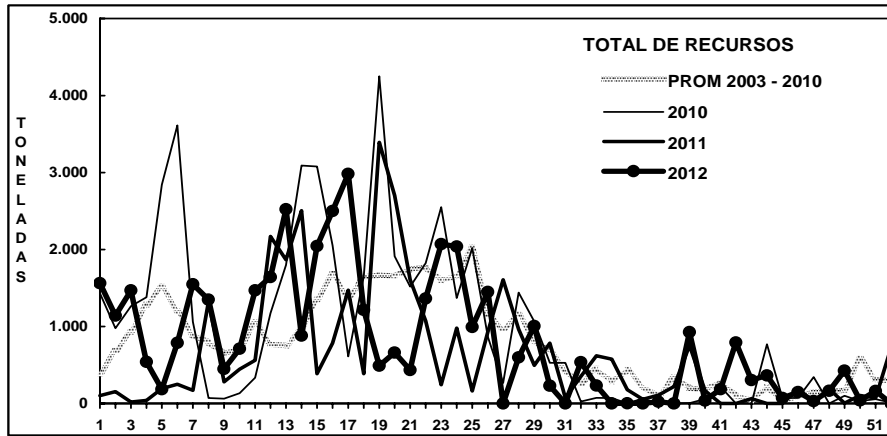
Jurel *Trachurus murphyi*. La estructura de talla de 80 ejemplares muestreados (descarga de la planta de conservería), estuvo conformada por ejemplares que oscilaron entre 35 y 43 cm con distribución unimodal, cuya moda se presentó en los 38 cm (24%).

Bacaladillo *Normanichthys crockeri*. Sin desembarque.



## DESEMBARQUE ORIENTADO A LA INDUSTRIA DE REDUCCIÓN IV REGIÓN, 2003 - 2012

SEMANA 52 (24 AL 31 DICIEMBRE, 2012) AÑO 23



Fuente: Los desembarques corresponden a cifras preliminares entregada por la Empresa.



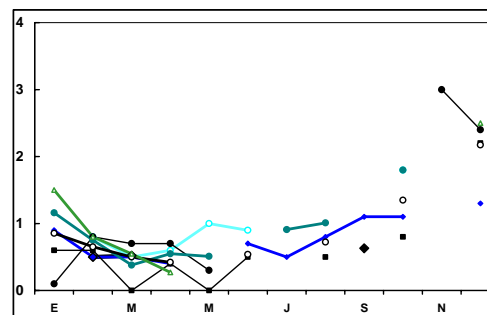
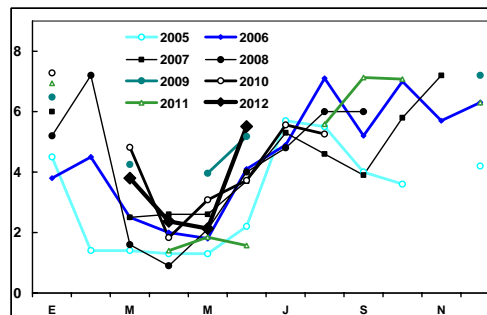
### SEMANA 52 (24 AL 31 DICIEMBRE, 2012) AÑO 23

#### DESEMBARQUE SEMANAL III REGIÓN (CALDERA)

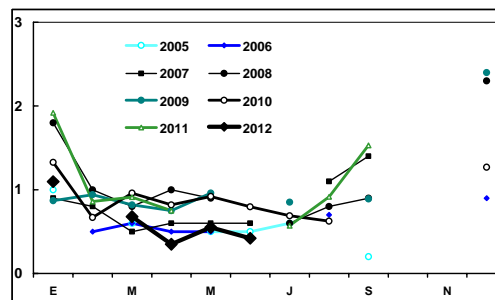
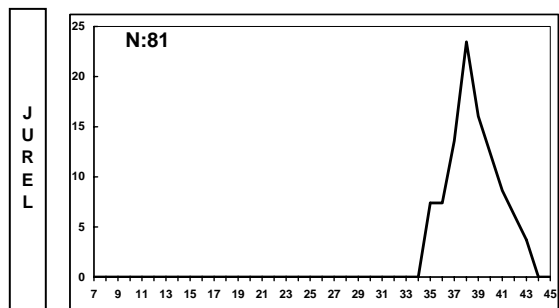
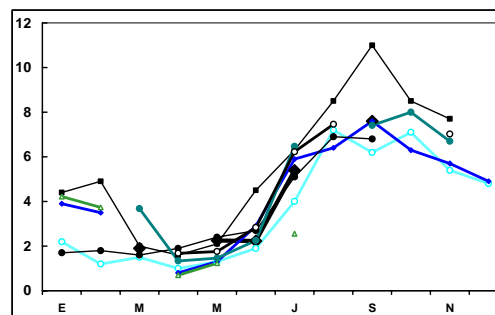
ESTRUCTURA DE TALLA (%)



ÍNDICE GONADOSOMÁTICO (%)



#### DESEMBARQUE SEMANAL IV REGIÓN (COQUIMBO)



Las estructuras de tallas que se entregan corresponden a las frecuencias nominal de los muestreos.  
En el cálculo del Índice Gonadosomático se analizan los ejemplares iguales o mayores de las siguientes medidas: Anchoveta: 12,0 cm LT; Jurel: 26 cm LH



[www.ifop.cl](http://www.ifop.cl)