



BOLETÍN SEMANAL N° 9

(XV, I, II, III, IV REGIONES)

(24 febrero al 2 marzo 2014)

Convenio I: Asesoría Integral para la Pesca y Acuicultura, 2014

Proyecto 1.10. Programa de Seguimiento de las Pesquerías Pelágicas Zona Norte

SUBSECRETARÍA DE ECONOMÍA / Marzo 2014



BOLETÍN SEMANAL N° 9

(XV, I, II, III, IV REGIONES)

(24 febrero al 2 marzo 2014)

Convenio I: Asesoría Integral para la Pesca y Acuicultura, 2014

Proyecto 1.10. Programa de Seguimiento de las Pesquerías Pelágicas Zona Norte

SUBSECRETARÍA DE ECONOMÍA / Marzo 2014

REQUIRENTE
SUBSECRETARÍA DE ECONOMÍA

Subsecretario de Economía
Tomás Flores Jaña

EJECUTOR
INSTITUTO DE FOMENTO PESQUERO, IFOP

Director Ejecutivo (I) y
Jefe División Investigación Pesquera
Jorge Castillo Pizarro

JEFA PROYECTO

M. Gabriela Böhm Stoffel

AUTOR

M. Gabriela Böhm Stoffel



BOLETÍN SEMANAL BIOLÓGICO PESQUERO N° 9 (XV; I; II; III y IV REGIÓN) (24 FEBRERO AL 2 MARZO 2014) AÑO 25

M. GABRIELA BÖHM S.

gabriela.bohm@ifop.cl

DESEMBARQUE DE PECES PELÁGICOS ORIENTADOS A LA REDUCCIÓN¹

XV; I y II REGIÓN

En la Semana 9 el desembarque total fue **4.900 t**

4.900 t correspondieron a anchoveta	100,0 %
0 t a jurel	0,0 %
0 t a sardina española	0,0 %
0 t a caballa	0,0 %
0 t a otras especies	0,0 %

Al 2 marzo el desembarque acumulado fue **11.947 t**

cifra 91% menor (122 mil t menos) en relación al 2013 y 86% menor (71 t menos) en relación al 2012.

La flota paralizó sus actividades desde la segunda quincena de diciembre 2013 hasta mediados de febrero. Sin embargo, en la semana 7 y 9 la flota reanudó su operación con algunas naves artesanales e industriales.

Tabla 1 Desembarque de naves de cerco, acumulado a la fecha. XV; I y II Región (2014, 2013 y 2012)

ACUMULADO Recursos	2014		2013		2012		2014 en 2013		2014 en 2012	
	t	%	t	%	t	%	% de variación		% de variación	
Anchoveta	11.938	99,9	121.878	91	80.440	97	90 % menor		85 % menor	
Jurel	4	0,0	154	0,1	1.829	2,2	97 % menor		100 % menor	
S. española	0	0	0	0	0	0	% mayor		% mayor	
Caballa	0	0	582	0,4	56	0,1	100 % menor		100 % menor	
Otras especies	5	0,0	11.751	9	525	0,6	100 % menor		99 % menor	
TOTAL	11.947	100	134.365	100	82.850	100	91 % menor		86 % menor	

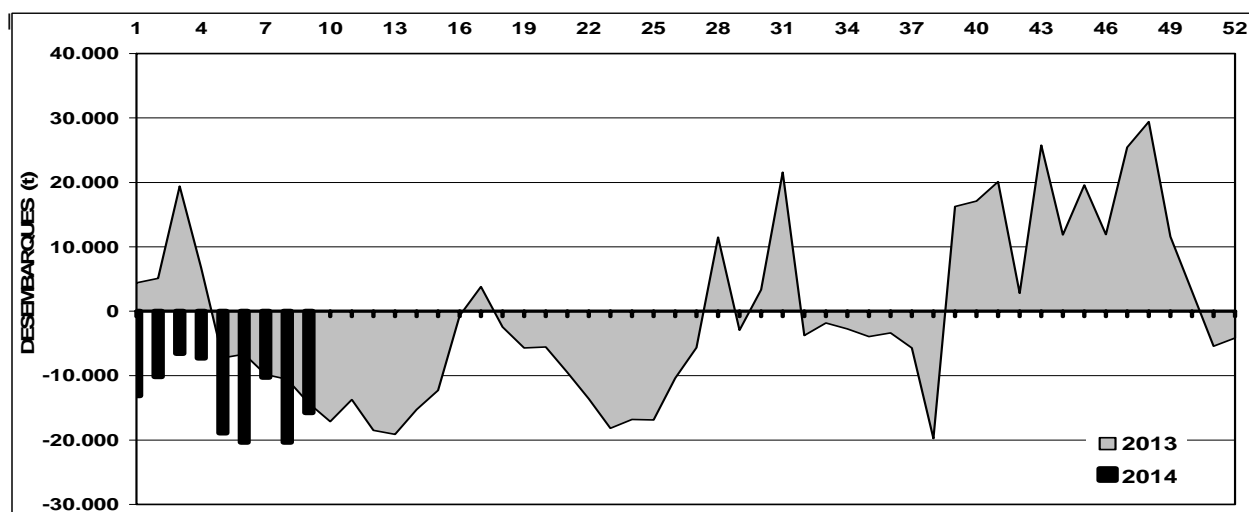
Tabla 2 Desembarque cerquero, acumulado al mes y a la fecha. XV; I y II Región (2014 a 2005)

Acumulado	2014	2013	2012	2011	2010	2009	2008	2007	2006	2005
FEB Sem 6/9	11.947	37.983	57.350	92.925	76.870	131.513	110.932	122.632	100.725	95.751
A la fecha	11.947	134.365	82.850	200.887	190.450	172.055	234.147	218.230	253.032	167.125
En el año		758.389	824.504	1.077.454	697.551	687.887	896.309	994.318	817.629	1.232.859

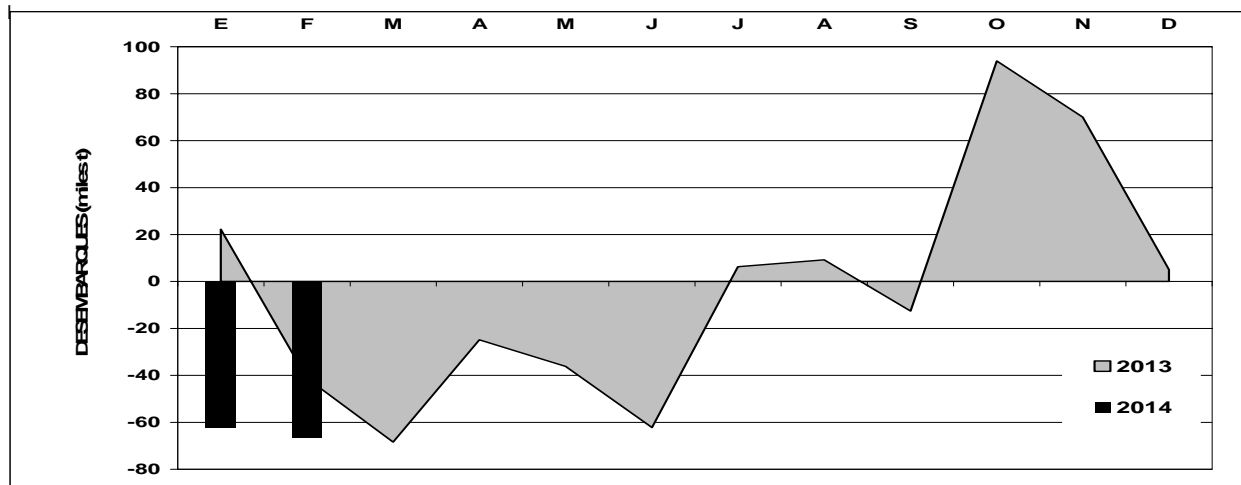
Tabla 3 Desembarque por Puerto, en la Semana 9 y acumulado a la fecha. XV; I y II Región, 2014

Puerto	Semana 9		Acumulado en el 2014	
	t	%	t	%
Arica	0	0	7.047	59
Iquique	4.900	100	4.900	41
Tocopilla	0	0	0	0
Mejillones	0	0	0	0
Total	4.900	100	11.947	100

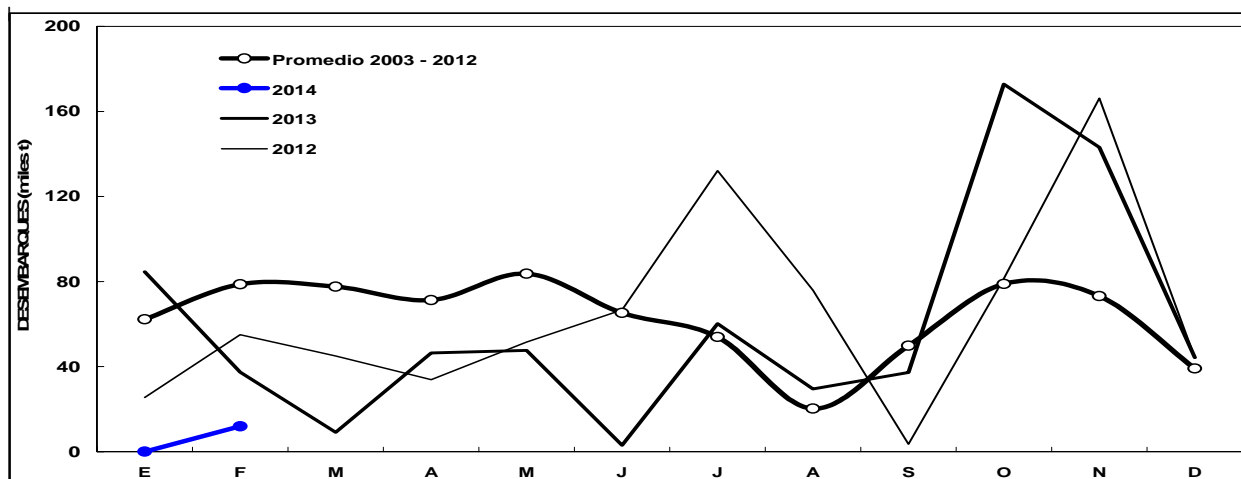
¹ La información biológico – pesquera que se entrega en este boletín corresponde a resultados preliminares de la pesquería.



Diferencias entre los desembarques semanales de **anchoveta** en el año 2013 y 2014 respecto al promedio semanal de la serie 2003 - 2012. XV; I y II Región.



Diferencias entre los desembarques mensuales de **anchoveta** en el año 2013 y 2014 respecto al promedio mensual de la serie 2003 - 2012. XV; I y II Región.

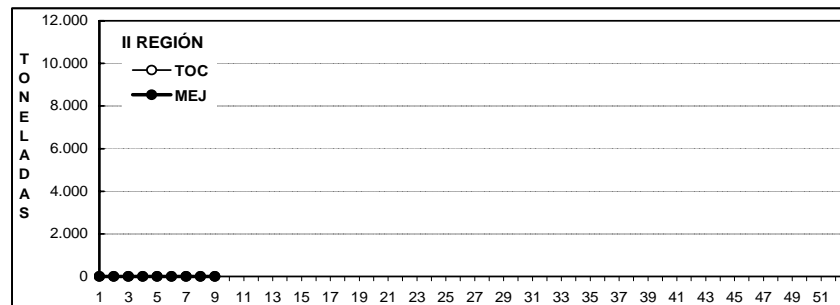
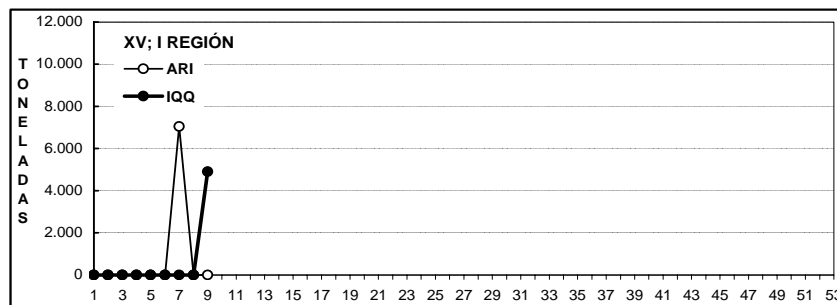
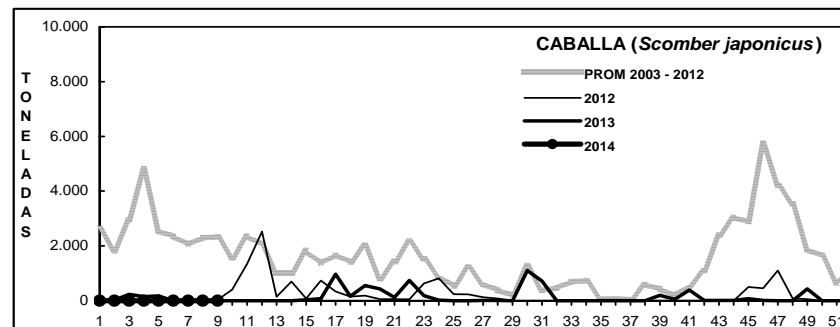
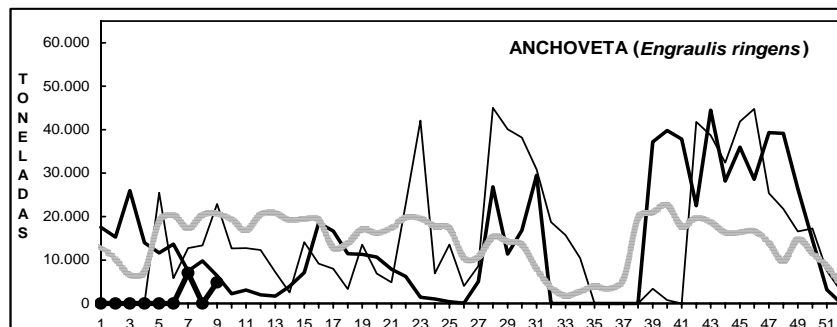
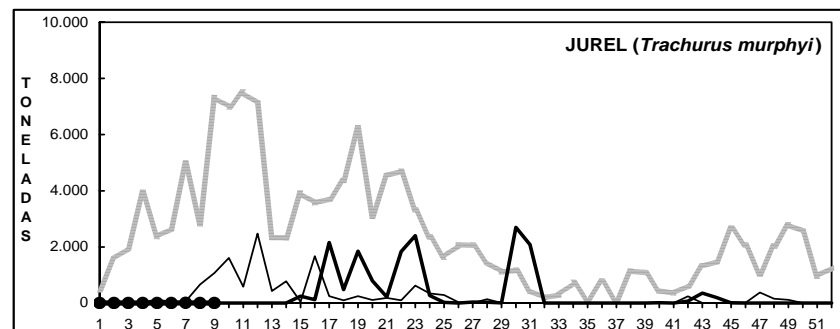
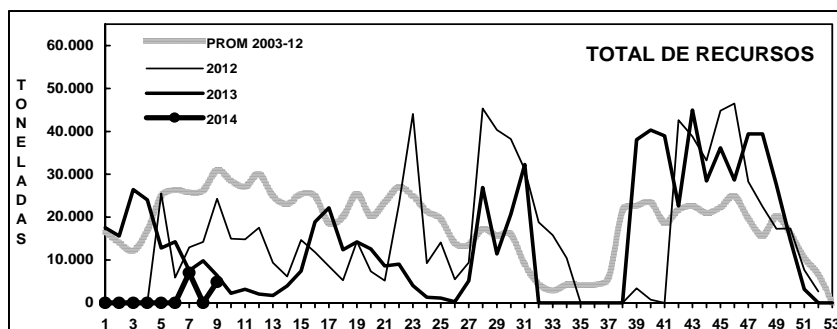


Serie histórica promedio de los desembarques mensuales de **anchoveta** 2003 - 2012 y años 2012 a 2014. XV, I y II Región.



DESEMBARQUE ORIENTADO A LA INDUSTRIA DE REDUCCIÓN XV; I y II REGIÓN, 2003 - 2014

SEMANA 9 (24 FEBRERO AL 2 MARZO, 2014) AÑO 25



DESEMBARQUE SEMANAL DE PECES PELÁGICOS, POR REGIÓN Y PUERTO, 2014

Fuente: Los desembarques corresponden a cifras preliminares entregadas por las Empresas.



ASPECTOS BIOLÓGICOS RELEVANTES DE LOS PECES PELÁGICOS

Anchoveta *Engraulis ringens*. La estructura de talla de 1.648 ejemplares muestreados (en tierra y a bordo) en el puerto de Arica e Iquique presentó una distribución bimodal conformada por anchovetas entre 12,0 y 17,0 cm, con moda principal en 13,5 cm (19%) y secundaria en los 15,0 cm (17%). No se observó la presencia de reclutas en los muestreos de las capturas. El IGS del área de estudio alcanzó 3,4%.

Jurel *Trachurus murphyi*. Sin desembarque.

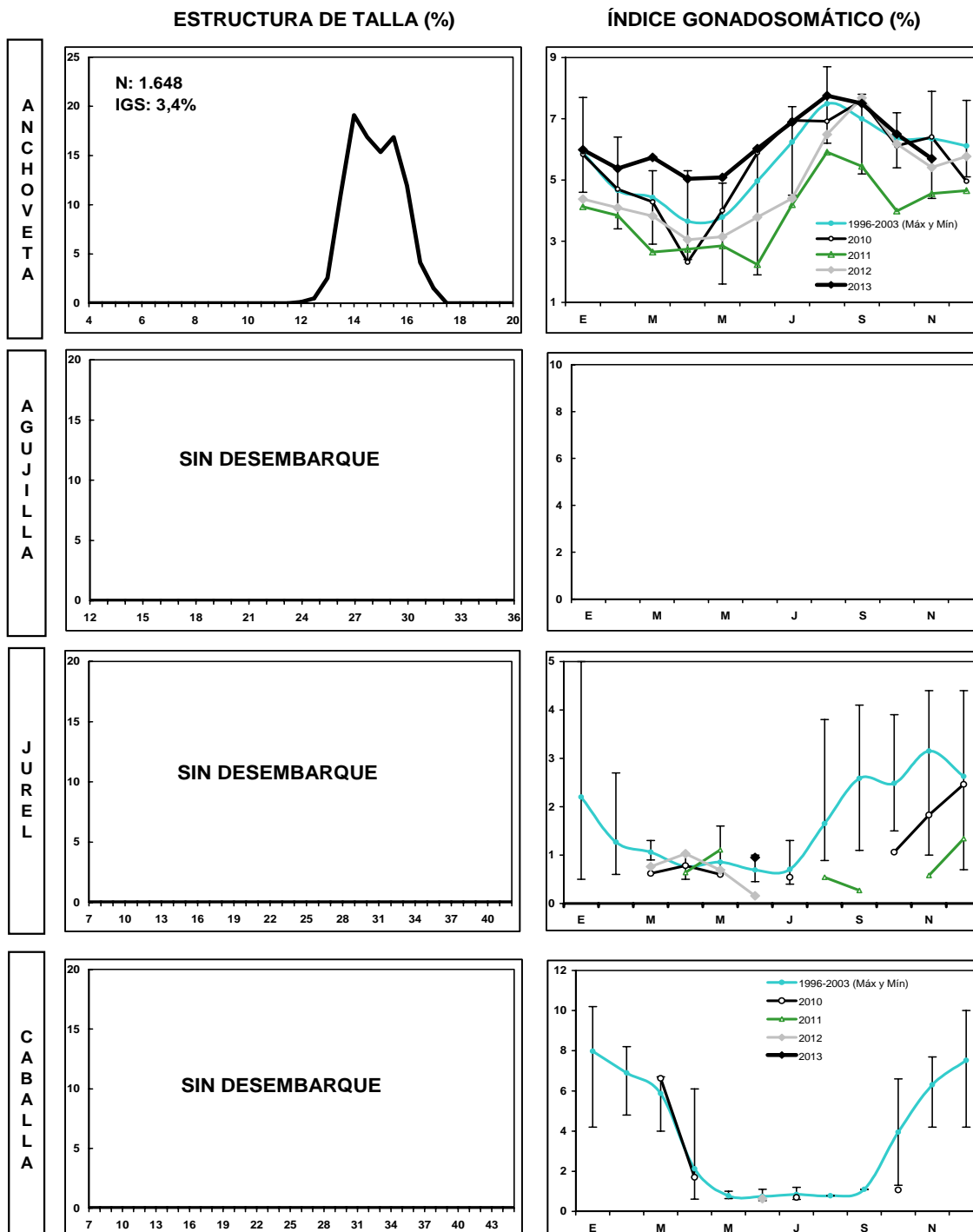
Caballa *Scomber japonicus*. Sin desembarque.

Bacaladillo *Normanichthys crockeri*. Sin desembarque.



SEMANA 9 (24 FEBRERO AL 2 MARZO, 2014) AÑO 25

DESEMBARQUE SEMANAL XV; I Y II REGIÓN



Las estructuras de tallas que se entregan corresponden al porcentaje de la frecuencia nominal de los muestreos.

1. En el cálculo del índice gonadosomático se analizan los ejemplares iguales o mayores de las siguientes medidas: anchoveta: 12,0 cm LT; sardina: 23 cm LT; jurel: 26 cm LH; caballa: 29 cm LH.
2. El índice gonadosomático de 1996-2003 contempla el valor promedio para cada mes del año y los valores máximos y mínimos del IGS.



III REGIÓN

En la Semana 9 el desembarque total fue **1.467 t**

1.042 t reportadas de anchoveta	71,0 %
135 t de jurel	9,2 %
0 t de sardina española	0,0 %
266 t de caballa	18,1 %
24 t de otras especies (bacaladillo)	1,6 %

Al 2 marzo el desembarque acumulado fue **3.987 t**
cifra 60% menor (6 mil t menos) en relación al 2013 y 73% menor (11 mil t menos) en relación al 2012.

Tabla 1 Desembarque de naves de cerco, acumulado a la fecha. III Región (2014, 2013 y 2012)

ACUMULADO	2014		2013		2012		2014 en 2013	2014 en 2012
Recursos	t	%	t	%	t	%	% de variación	% de variación
Anchoveta	1.541	39	3.989	40	1.577	11	61 % menor	2 % menor
Jurel	1.849	46	510	5	1.022	7	263 % mayor	81 % mayor
S. española	0	0	0	0	0	0	% mayor	% mayor
Caballa	504	13	3.283	33	2.425	16	85 % menor	79 % menor
Otras especies	93	2	2.191	22	9.725	66	96 % menor	99 % menor
TOTAL	3.987	100	9.973	100	14.749	100	60 % menor	73 % menor

Tabla 2 Desembarque semanal acumulado en el mes y a la fecha. III Región (2014 a 2005)

Acumulado	2014	2013	2012	2011	2010	2009	2008	2007	2006	2005
FEB Sem 6/9	1.917	2.216	12.747	6.359	11.490	21.177	3.664	8.964	6.111	13.604
A la fecha	3.987	9.973	14.749	19.586	34.221	30.415	24.074	27.438	23.245	21.083
En el año		45.103	54.773	75.939	75.594	53.162	68.622	59.613	64.075	82.091

ASPECTOS BIOLÓGICOS RELEVANTES DE LOS PECES PELÁGICOS

Anchoveta *Engraulis ringens*. La estructura de talla de 972 ejemplares muestreados, presentó una distribución bimodal conformada por anchovetas entre 10,5 y 18,0 cm, con moda principal en 13,5 cm (19%) y secundaria en los 16,5 cm (8%). La presencia de reclutas fue de 3,6% en las capturas. El IGS del área de estudio alcanzó 4,5%.

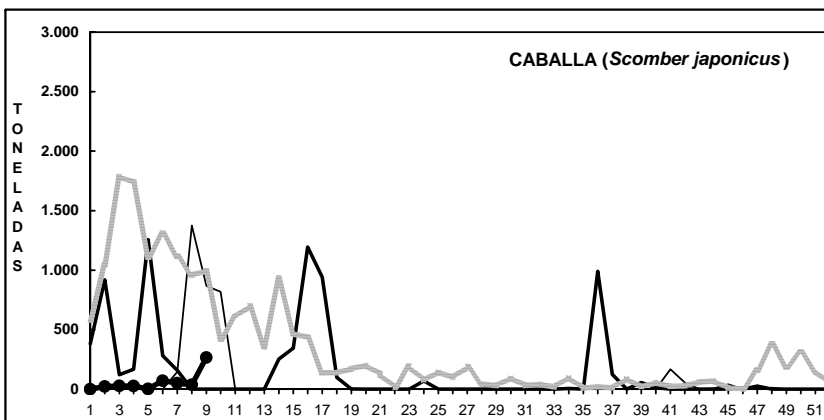
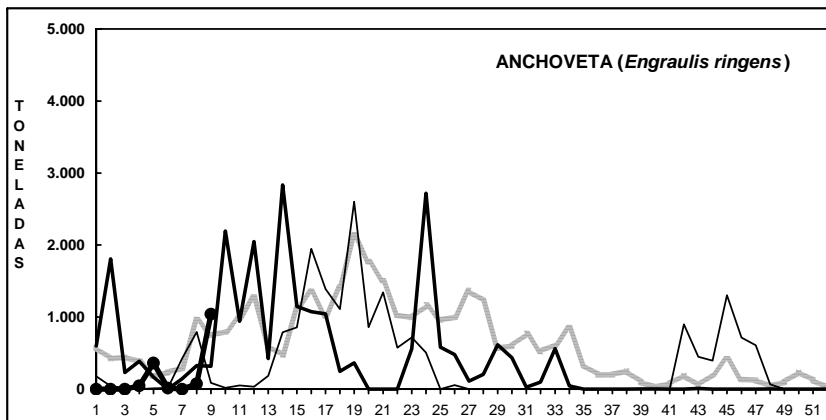
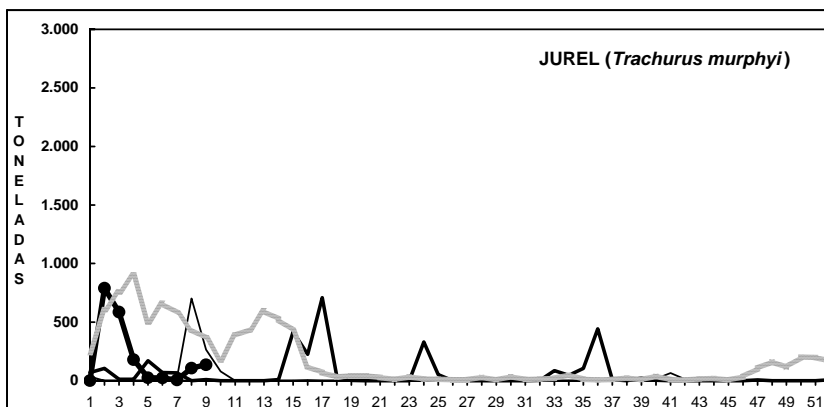
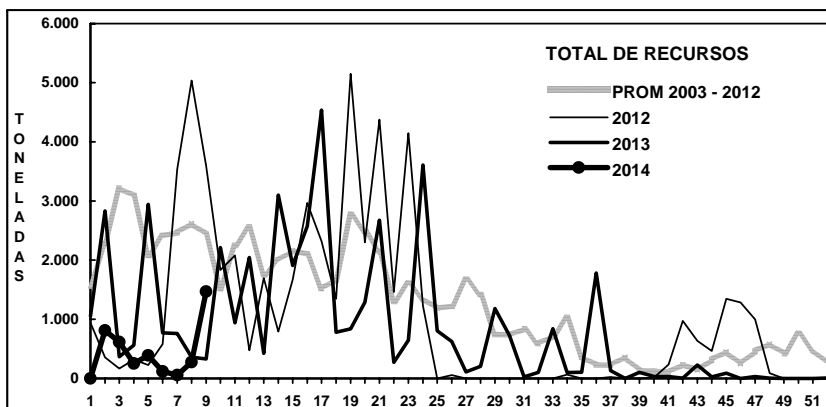
Jurel *Trachurus murphyi*. El muestreo referencial de 110 ejemplares registró una estructura unimodal conformada por jureles entre 22 y 27 cm con moda en los 24 cm (34%).

Bacaladillo *Normanichthys crockeri*. El muestreo de 153 ejemplares registró una estructura bimodal conformada por bacaladillos de 5,0 a 10,5 cm con moda principal en los 8,5 cm (24%) y secundaria en los 7,5 cm (18%).



DESEMBARQUE ORIENTADO A LA INDUSTRIA DE REDUCCIÓN III REGIÓN, 2003 - 2013

SEMANA 9 (24 FEBRERO AL 2 MARZO, 2014) AÑO 25



Fuente: Los desembarques corresponden a cifras preliminares entregada por la Empresa.

**IV REGIÓN**

En la Semana 9 el desembarque total fue **20 t**

9 t de anchoveta	45,0 %
0 t de jurel	0,0 %
0 t de sardina española	0,0 %
0 t de caballa	0,0 %
11 t de otras especies (machuelo)	55,0 %

Al 2 marzo el desembarque acumulado fue **4.727 t**
cifra 43% mayor (1 mil t más) respecto al 2013 y 48% menor (4 mil t menos) respecto al 2012.

Tabla 1 Desembarque de naves de cerco, acumulado a la fecha. IV Región (2014, 2013 y 2012)

ACUMULADO Recursos	2014		2013		2012		2014 en 2013		2014 en 2012	
	t	%	t	%	t	%	% de variación		% de variación	
Anchoveta	1.167	25	89	3	2.217	25	1.211 % mayor		47 % menor	
Jurel	2.296	49	356	11	309	3	545 % mayor		643 % mayor	
S. española	0	0	2	0	0	0	100 % menor		% mayor	
Caballa	30	1	553	17	48	1	95 % menor		38 % menor	
Otras especies	1.234	26	2.304	70	6.458	72	46 % menor		81 % menor	
TOTAL	4.727	100	3.304	100	9.032	100	43 % mayor		48 % menor	

Tabla 2 Desembarque semanal, acumulado en el mes y a la fecha. IV Región (2013 a 2004)

Acumulado	2014	2013	2012	2011	2010	2009	2008	2007	2006	2005
FEB Sem 6/9	802	3.047	4.134	2.030	4.807	5.085	4.000	3.637	2.920	2.216
A la fecha	4.727	3.304	9.032	2.538	12.705	9.024	14.943	8.977	10.102	5.261
En el año		18.534	40.789	32.554	48.745	40.404	42.759	31.021	46.188	37.954

ASPECTOS BIOLÓGICOS RELEVANTES DE LOS PECES PELÁGICOS

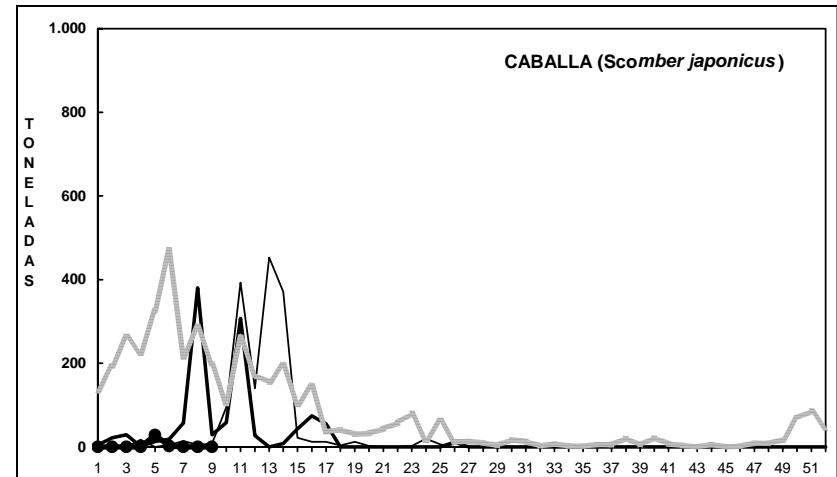
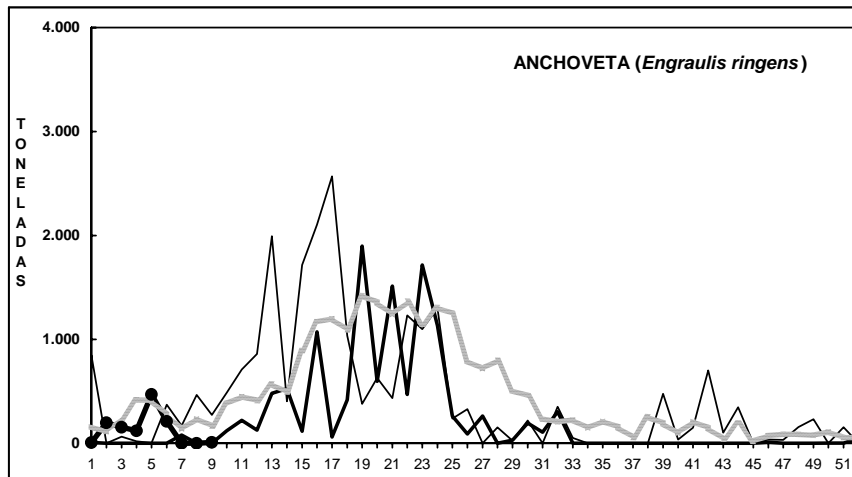
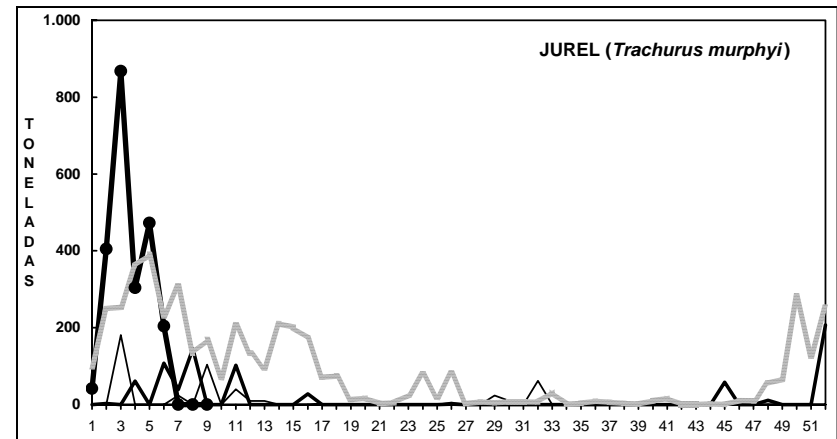
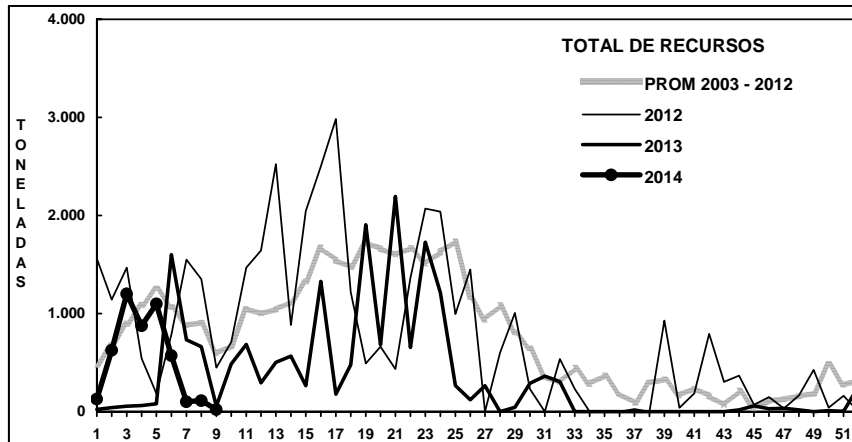
Anchoveta *Engraulis ringens*. Escaso desembarque.

Jurel *Trachurus murphyi*. Sin desembarque.



DESEMBARQUE ORIENTADO A LA INDUSTRIA DE REDUCCIÓN IV REGIÓN, 2003 - 2013

SEMANA 9 (24 FEBRERO AL 2 MARZO, 2014) AÑO 25



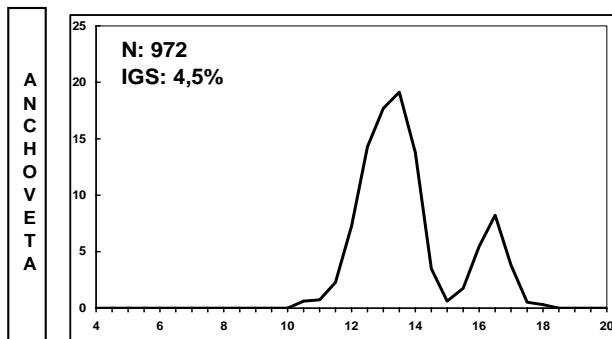
Fuente: Los desembarques corresponden a cifras preliminares entregada por la Empresa.



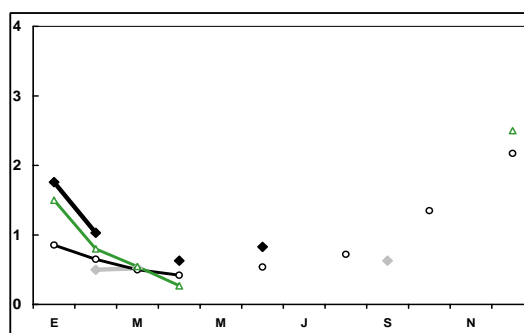
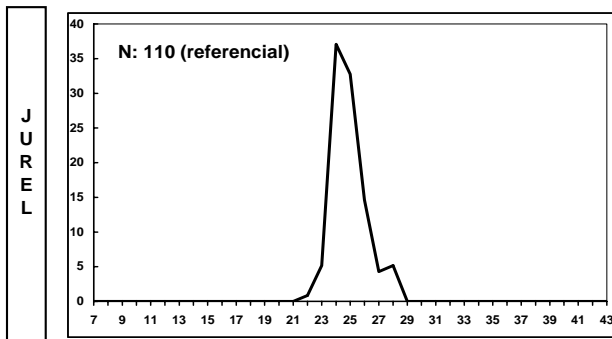
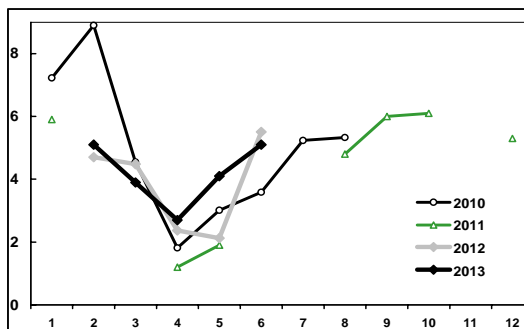
SEMANA 9 (24 FEBRERO AL 2 MARZO, 2014) AÑO 25

DESEMBARQUE SEMANAL III REGIÓN (CALDERA)

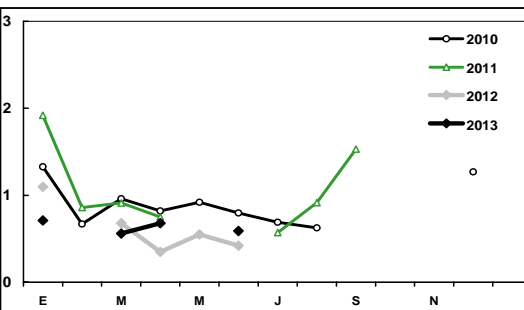
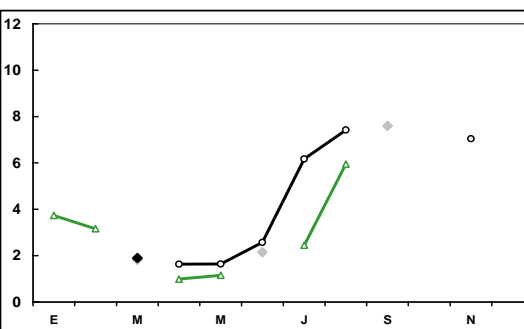
ESTRUCTURA DE TALLA (%)



ÍNDICE GONADOSOMÁTICO (%)



DESEMBARQUE SEMANAL IV REGIÓN (COQUIMBO)



Las estructuras de tallas que se entregan corresponden a las frecuencias nominal de los muestreos.
En el cálculo del índice gonadosomático se analizan los ejemplares iguales o mayores de las siguientes medidas: anchoveta: 12,0 cm LT; jurel: 26 cm LH.



www.ifop.cl