



**BOLETÍN SEMANAL N°51**

(XV, I, II, III, IV REGIONES)

**(16 al 22 Diciembre 2013)**

Convenio I: Asesoría Integral para la Pesca y Acuicultura, 2013

Proyecto 1.10. Programa de Seguimiento de las Pesquerías Pelágicas Zona Norte

**SUBSECRETARÍA DE ECONOMÍA / Diciembre 2013**



**BOLETÍN SEMANAL N°51**

(XV, I, II, III, IV REGIONES)

**(16 al 22 Diciembre 2013)**

Convenio I: Asesoría Integral para la Pesca y Acuicultura, 2013

Proyecto 1.10. Programa de Seguimiento de las Pesquerías Pelágicas Zona Norte

**SUBSECRETARÍA DE ECONOMÍA / Diciembre 2013**

**REQUIRENTE**

SUBSECRETARÍA DE ECONOMÍA

Subsecretario de Economía

**Tomás Flores Jaña**

**EJECUTOR**

INSTITUTO DE FOMENTO PESQUERO, IFOP

Jefe División Investigación Pesquera

**Jorge Castillo Pizarro**

Director Ejecutivo

**José Luis Blanco García**

**JEFA PROYECTO**

M. Gabriela Böhm Stoffel

**AUTOR**

M. Gabriela Böhm Stoffel

**BOLETÍN SEMANAL BIOLÓGICO PESQUERO N° 51****(XV; I; II; III y IV REGIÓN) (16 AL 22 DICIEMBRE, 2013) AÑO 24****M. GABRIELA BÖHM S.**[gabriela.bohm@ifop.cl](mailto:gabriela.bohm@ifop.cl)**DESEMBARQUE DE PECES PELÁGICOS ORIENTADOS A LA REDUCCIÓN<sup>1</sup>****XV; I y II REGIÓN**En la Semana 51 el desembarque total fue **3.150 t****3.148 t correspondieron a anchoveta 99,9 %**

0 t a jurel 0,0 %

0 t a sardina española 0,0 %

0 t a caballa 0,0 %

2 t a otras especies (medusa) 0,1 %

Al 22 diciembre el desembarque acumulado fue **758.389 t**  
cifra 8% menor (63 mil t menos) respecto al 2012 y 30% menor (319 mil t menos) respecto al 2011.**Tabla 1 Desembarque de naves de cerco, acumulado a la fecha. XV; I y II Región (2013, 2012 y 2011)**

ACUMULADO	2013		2012		2011		2013 en 2012	2013 en 2011
	t	%	t	%	t	%	% de variación	% de variación
Anchoveta	<b>714.975</b>	<b>94</b>	777.921	95	1.017.700	94	8 % menor	30 % menor
Jurel	<b>16.078</b>	<b>2</b>	12.792	2	30.494	3	26 % mayor	47 % menor
S. española	<b>5</b>	<b>0</b>	0	0	0	0	% mayor	% mayor
Caballa	<b>6.858</b>	<b>1</b>	11.145	1	4.755	0	38 % menor	44 % mayor
Otras especies	<b>20.473</b>	<b>3</b>	19.994	2	24.505	2	2 % mayor	16 % menor
<b>TOTAL</b>	<b>758.389</b>	<b>100</b>	821.852	100	1.077.454	100	<b>8 % menor</b>	<b>30 % menor</b>

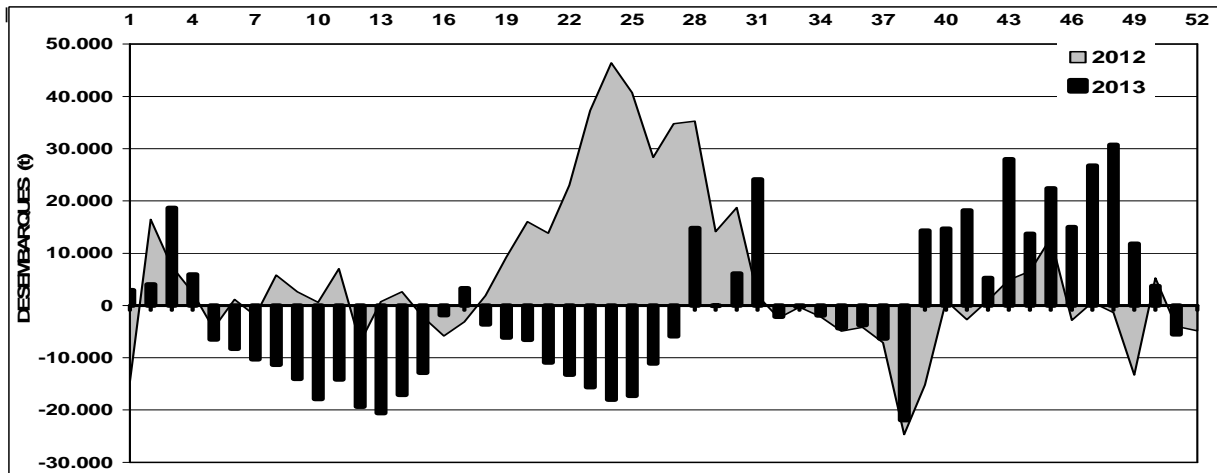
**Tabla 2 Desembarque cerquero, acumulado al mes y a la fecha. XV; I y II Región (2013 a 2004)**

Acumulado	2013	2012	2011	2010	2009	2008	2007	2006	2005	2004
Dic Sem 49/51	45.349	42.321	24.830	24.376	56.571	21.000	45.093	73.507	70.441	94.524
A la fecha	758.389	821.852	1.077.454	680.963	672.396	891.585	994.318	817.629	1.232.859	1.715.724
En el año		824.504	1.077.454	697.551	687.887	896.309	994.318	817.629	1.232.859	1.733.674

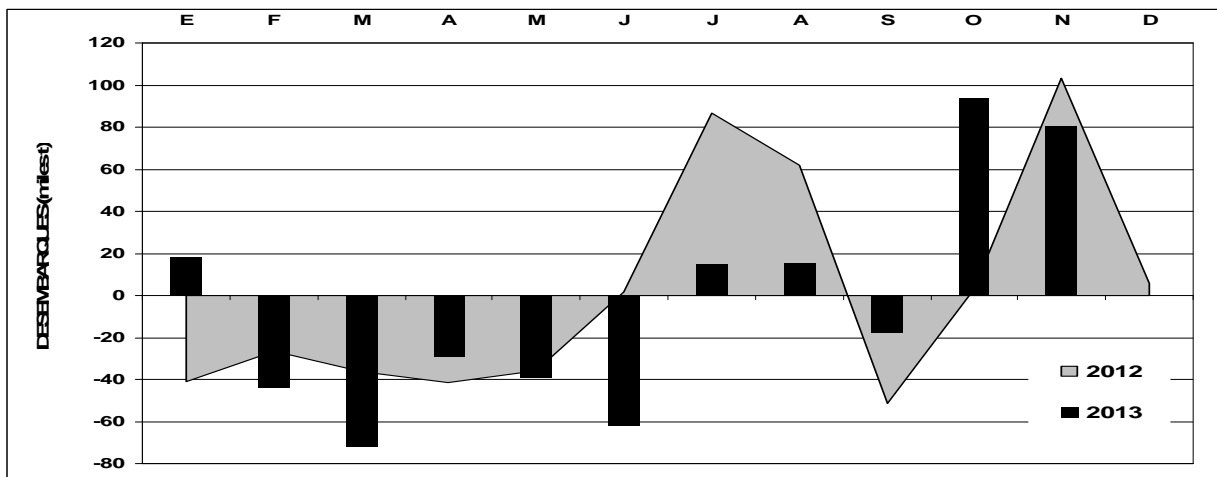
**Tabla 3 Desembarque por Puerto, en la Semana 51 y acumulado a la fecha. XV; I y II Región, 2013**

Puerto	Semana 51		Acumulado en el 2013	
	t	%	t	%
Arica	<b>687</b>	<b>22</b>	<b>203.021</b>	<b>27</b>
Iquique	<b>125</b>	<b>4</b>	<b>434.442</b>	<b>57</b>
Tocopilla	<b>0</b>	<b>0</b>	<b>0</b>	<b>0</b>
Mejillones	<b>2.338</b>	<b>74</b>	<b>120.926</b>	<b>16</b>
<b>Total</b>	<b>3.150</b>	<b>100</b>	<b>758.389</b>	<b>100</b>

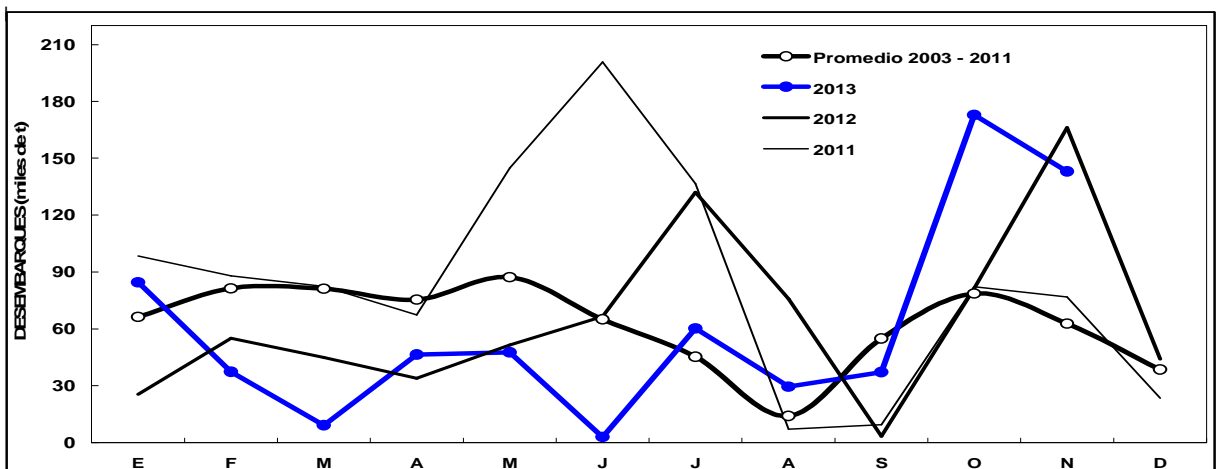
<sup>1</sup> La información biológico – pesquera que se entrega en este boletín corresponde a resultados preliminares de la pesquería.



Diferencias entre los desembarques semanales de **anchoveta** en el año 2012 y 2013 respecto al promedio semanal de la serie 2003 - 2011. XV; I y II Región.



Diferencias entre los desembarques mensuales de **anchoveta** en el año 2012 y 2013 respecto al promedio mensual de la serie 2003 - 2011. XV; I y II Región.

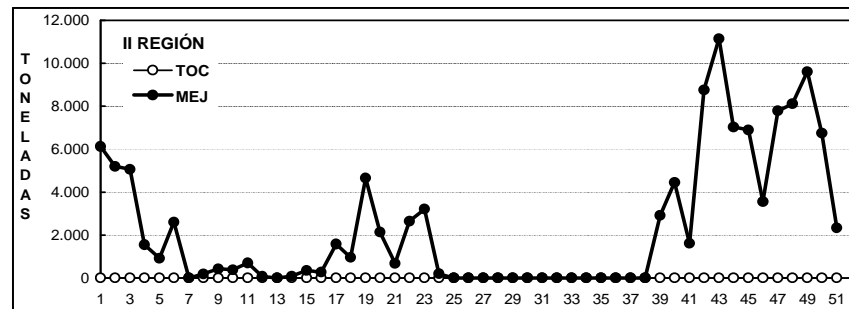
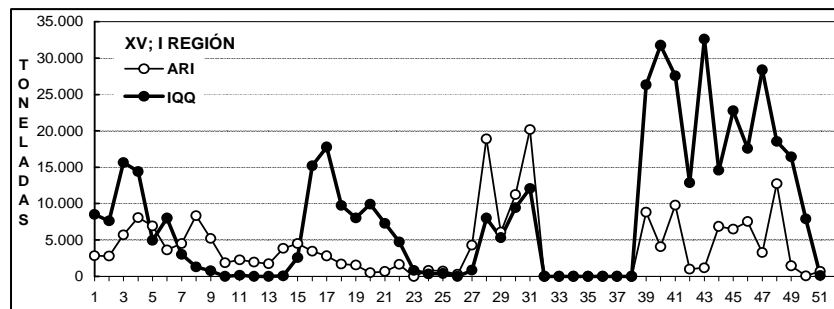
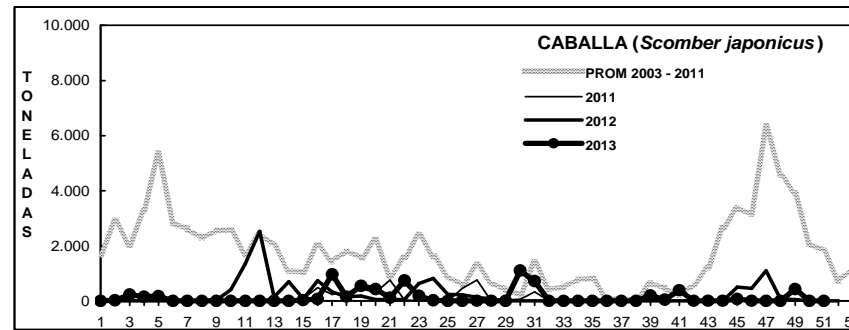
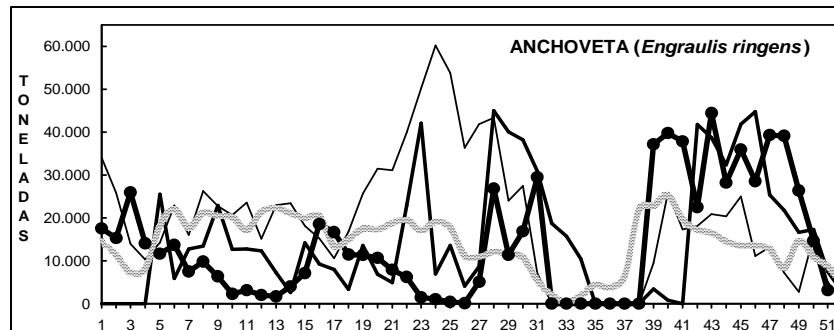
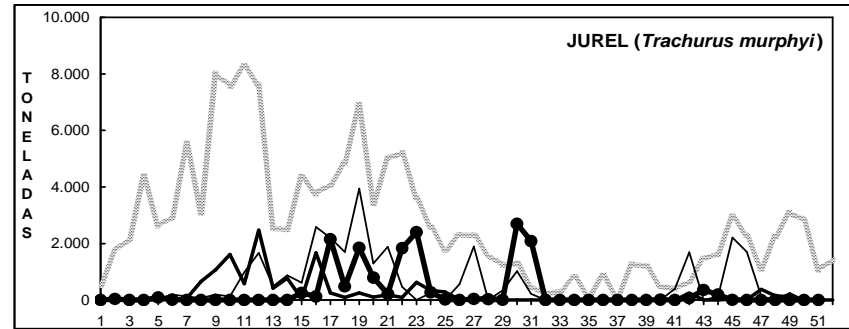
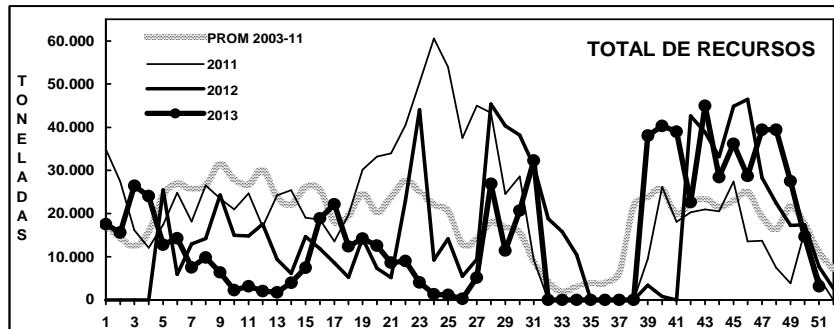


Serie histórica promedio de los desembarques mensuales de **anchoveta** 2003 - 2011 y años 2011 a 2013. XV, I y II Región.



## DESEMBARQUE ORIENTADO A LA INDUSTRIA DE REDUCCIÓN XV; I y II REGIÓN, 2003 - 2013

SEMANA 51 (16 AL 22 DICIEMBRE, 2013) AÑO 24





## ASPECTOS BIOLÓGICOS RELEVANTES DE LOS PECES PELÁGICOS

**Anchoveta *Engraulis ringens*.** La estructura de talla de **1.407 ejemplares** muestreados (a bordo y en tierra) en los puertos de Arica y Mejillones presentó una distribución unimodal conformada por anchovetas entre 11,0 y 17,5 cm, con moda entre 14,5 – 15,5 cm (61%). La presencia de reclutas fue menor al 1% en las capturas. La distribución de tallas de anchoveta en Arica estuvo entre 11,0 a 16,5 cm y moda en los 14,5 cm (38%), en tanto en Mejillones se desplazó a tallas de 13,0 a 17,5 cm y moda en los 16,0 cm (38%). El IGS del área de estudio alcanzó **5,6%**.

**Jurel *Trachurus murphyi*.** Sin desembarque.

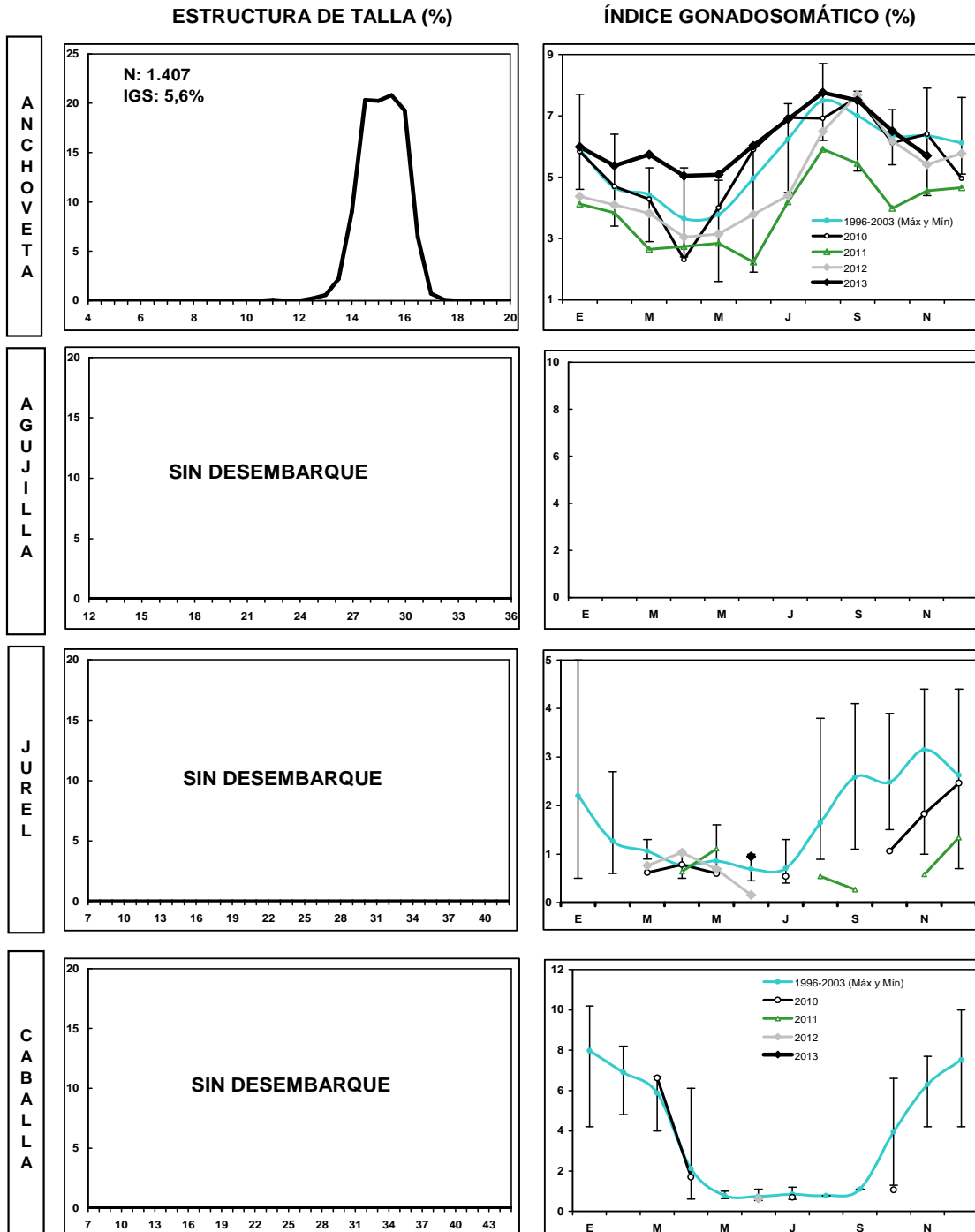
**Caballa *Scomber japonicus*.** Sin desembarque.

**Agujilla *Scomberesox saurus*.** Sin desembarque.



## SEMANA 51 (16 AL 22 DICIEMBRE, 2013) AÑO 24

### DESEMBARQUE SEMANAL XV; I Y II REGIÓN



Las estructuras de tallas que se entregan corresponden al porcentaje de la frecuencia nominal de los muestreos.

1. En el cálculo del índice gonadosomático se analizan los ejemplares iguales o mayores de las siguientes medidas: anchoveta: 12,0 cm LT; sardina: 23 cm LT; jurel: 26 cm LH; caballa: 29 cm LH.
2. El índice gonadosomático de 1996-2003 contempla el valor promedio para cada mes del año y los valores máximos y mínimos del IGS.



### III REGIÓN

En la Semana 51 el desembarque total fue **0 t**

0 t reportadas de anchoveta	0,0 %
0 t de jurel	0,0 %
0 t de sardina española	0,0 %
0 t de caballa	0,0 %
0 t de otras especies	0,0 %

Al 22 diciembre el desembarque acumulado fue **45.096 t**  
cifra 18% menor (9 mil t menos) en relación al 2012 y 41% menor (31 mil t menos) en relación al 2011.

**Tabla 1 Desembarque de naves de cerco, acumulado a la fecha. III Región (2013, 2012 y 2011)**

ACUMULADO Recursos	2013		2012		2011		2013 en 2012		2013 en 2011	
	t	%	t	%	t	%	% de variación		% de variación	
Anchoveta	22.783	51	19.085	56	39.191	182	5.185 % mayor		42 % menor	
Jurel	3.009	7	1.230	2	10.970	14	145 % mayor		73 % menor	
S. española	0	0	3	0	0	0	100 % menor		% mayor	
Caballa	7.405	16	3.525	6	10.310	14	110 % mayor		28 % menor	
Otras especies	11.899	26	30.930	56	15.453	20	62 % menor		23 % menor	
<b>TOTAL</b>	<b>45.096</b>	<b>100</b>	<b>54.773</b>	<b>121</b>	<b>75.924</b>	<b>230</b>	<b>18 % menor</b>		<b>41 % menor</b>	

**Tabla 2 Desembarque semanal, acumulado en el mes y a la fecha. III Región (2013 a 2004)**

Acumulado	2013	2012	2011	2010	2009	2008	2007	2006	2005	2004
DIC Sem 49/51	0	0	3.695	2.125	294	2.392	4.472	1.548	1.341	586
A la fecha	45.096	54.773	75.924	74.957	52.632	67.759	59.613	64.075	82.091	81.420
En el año		54.773	75.939	75.594	53.162	68.622	59.613	64.075	82.091	81.420

## ASPECTOS BIOLÓGICOS RELEVANTES DE LOS PECES PELÁGICOS

Anchoveta *Engraulis ringens*. Sin desembarque.

Jurel *Trachurus murphyi*. Sin desembarque.

Caballa *Scomber japonicus*. Sin desembarque.

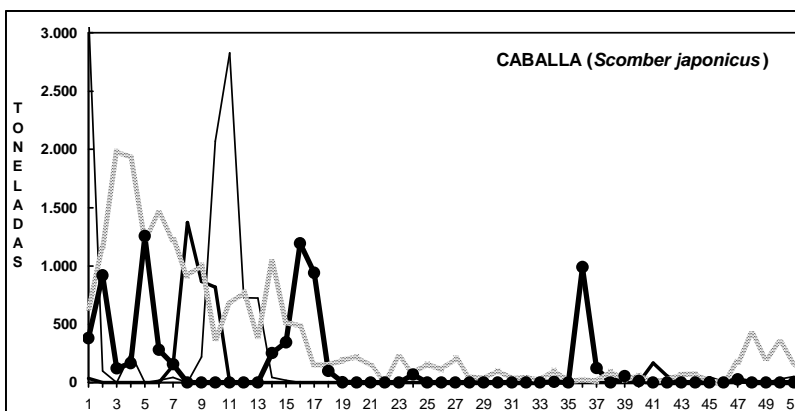
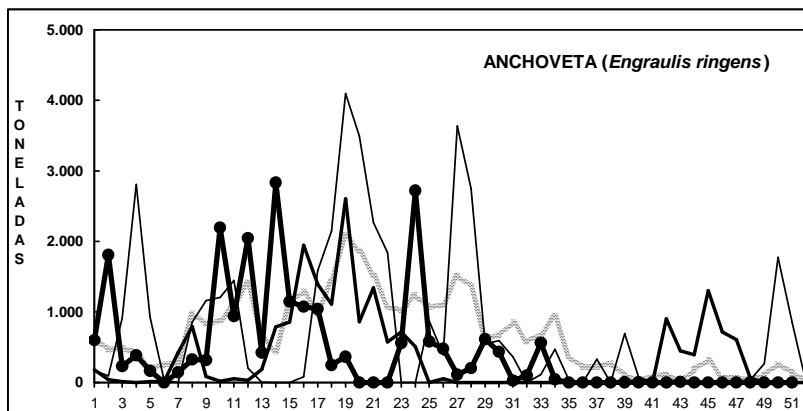
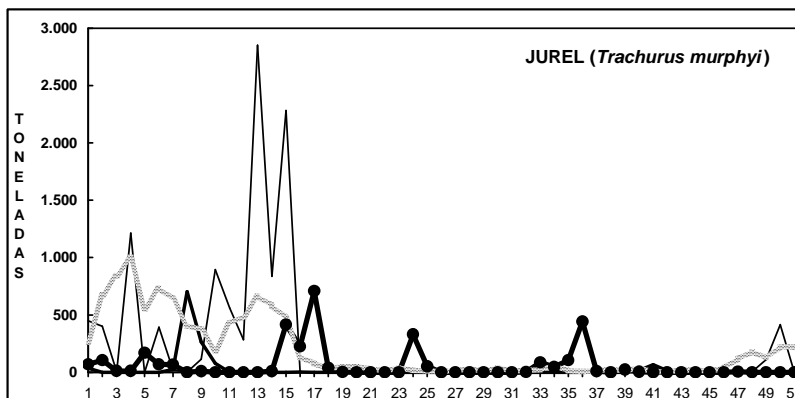
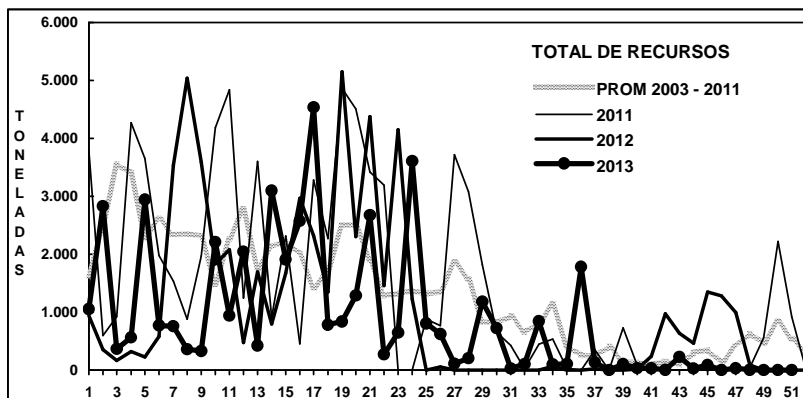
Bacaladillo *Normanichthys crockeri*. Sin desembarque.





## DESEMBARQUE ORIENTADO A LA INDUSTRIA DE REDUCCIÓN III REGIÓN, 2003 - 2013

### SEMANA 51 (16 AL 22 DICIEMBRE, 2013) AÑO 24



Fuente: Los desembarques corresponden a cifras preliminares entregada por la Empresa.

**IV REGIÓN**

En la Semana 51 el desembarque total fue **3 t**

<b>3 t de anchoveta</b>	<b>100,0 %</b>
0 t de jurel	0,0 %
0 t de sardina española	0,0 %
0 t de caballa	0,0 %
0 t de otras especies	0,0 %

Al 22 diciembre el desembarque acumulado fue **18.277 t**  
cifra 55% menor (22 mil t menos) respecto al 2012 y 43% menor (13 mil t menos) respecto al 2011.

**Tabla 1 Desembarque de naves de cerco, acumulado a la fecha. IV Región (2013, 2012 y 2011)**

ACUMULADO	2013		2012		2011		2013 en 2012		2013 en 2011	
	t	%	t	%	t	%	% de variación		% de variación	
Anchoveta	11.820	65	22.963	56	19.998	63	49 % menor		41 % menor	
Jurel	556	3	471	1	1.976	6	18 % mayor		72 % menor	
S. española	8	0	4	0	0	0	100 % mayor		% mayor	
Caballa	1.136	6	1.590	4	836	3	29 % menor		36 % mayor	
Otras especies	4.757	26	15.761	39	9.016	28	70 % menor		47 % menor	
<b>TOTAL</b>	<b>18.277</b>	<b>100</b>	<b>40.789</b>	<b>100</b>	<b>31.826</b>	<b>100</b>	<b>55 % menor</b>		<b>43 % menor</b>	

**Tabla 2 Desembarque semanal, acumulado en el mes y a la fecha. IV Región (2013 a 2004)**

Acumulado	2013	2012	2011	2010	2009	2008	2007	2006	2005	2004
DIC Sem 49/51	13	627	184	188	3.560	1.795	7	1.208	831	949
A la fecha	18.277	40.789	31.826	48.735	38.814	42.597	31.021	46.188	37.954	45.574
En el año		40.789	32.554	48.745	40.404	42.759	31.021	46.188	37.954	45.574

**ASPECTOS BIOLÓGICOS RELEVANTES DE LOS PECES PELÁGICOS**

**Anchoveta** *Engraulis ringens*. Escaso desembarque.

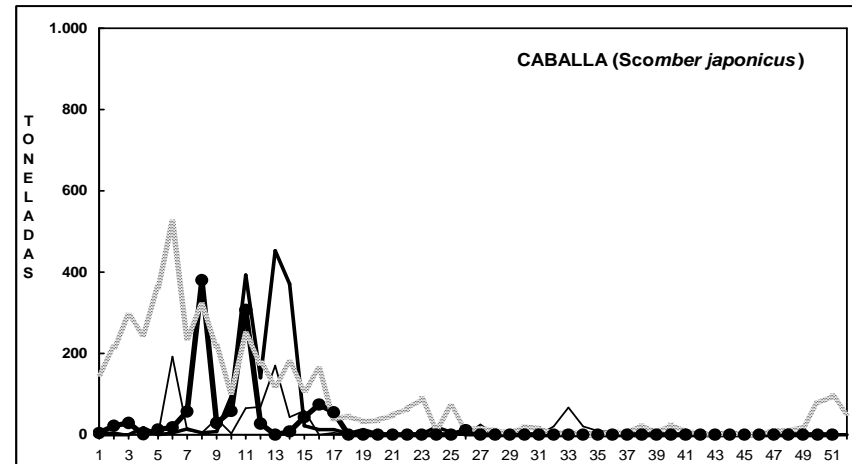
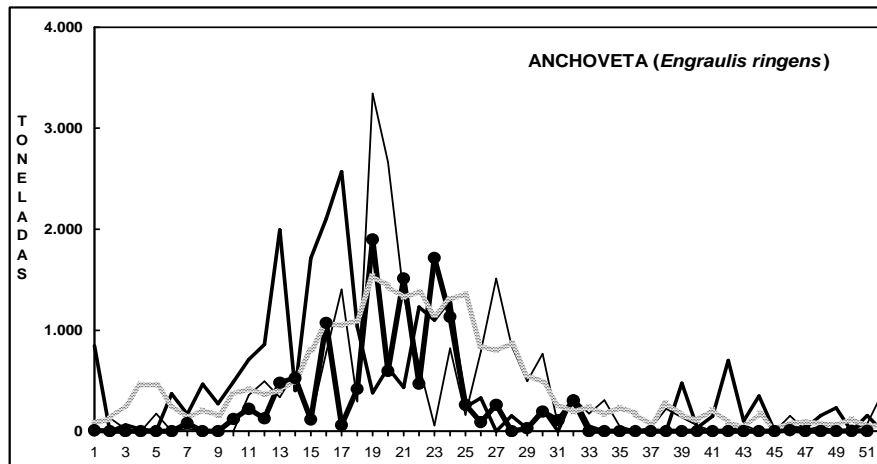
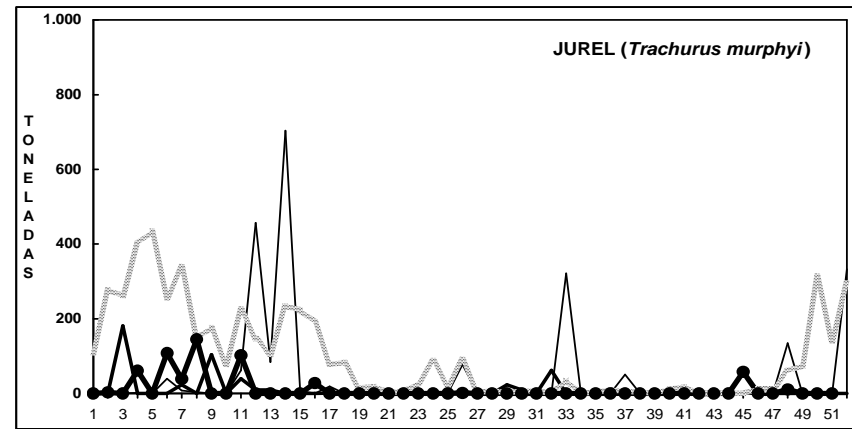
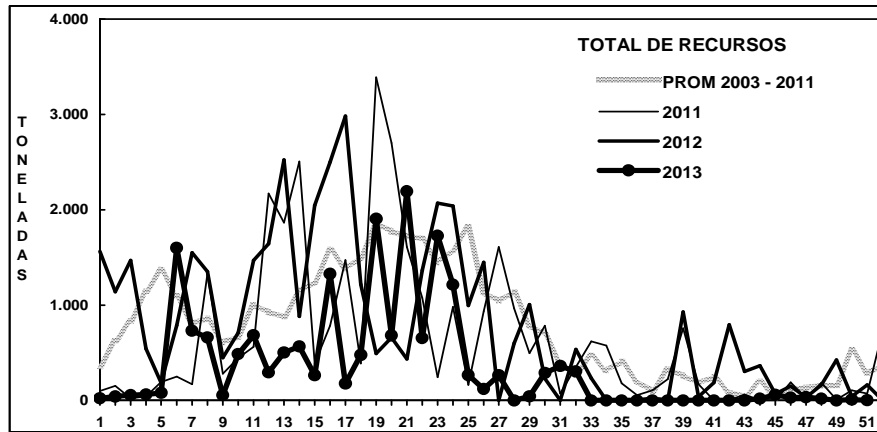
**Jurel** *Trachurus murphyi*. Sin desembarque.

**Caballa** *Scomber japonicus*. Sin desembarque.



## DESEMBARQUE ORIENTADO A LA INDUSTRIA DE REDUCCIÓN IV REGIÓN, 2003 - 2013

### SEMANA 51 (16 AL 22 DICIEMBRE, 2013) AÑO 24



Fuente: Los desembarques corresponden a cifras preliminares entregada por la Empresa.



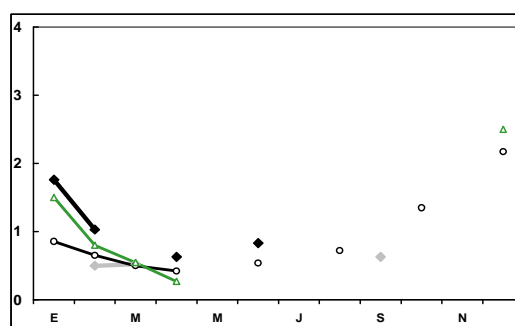
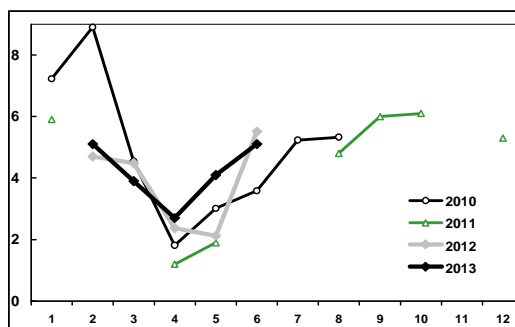
## SEMANA 51 (16 AL 22 DICIEMBRE, 2013) AÑO 24

### DESEMBARQUE SEMANAL III REGIÓN (CALDERA)

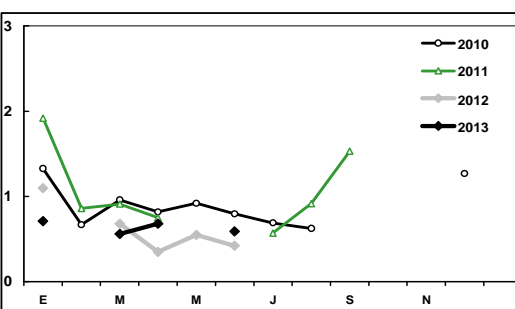
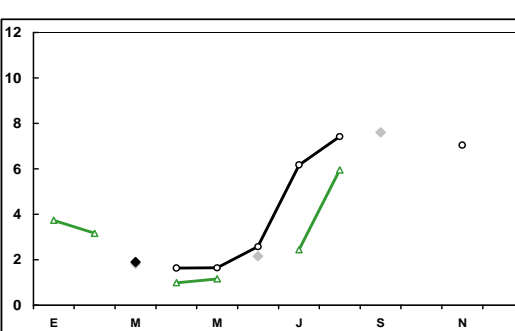
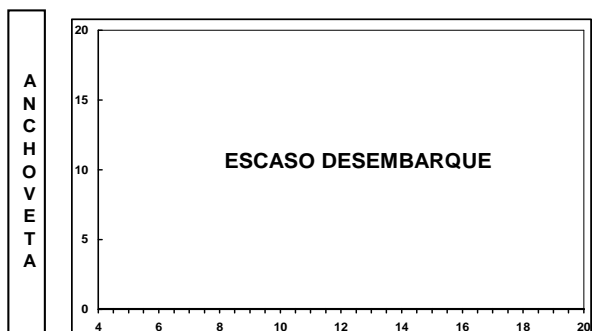
ESTRUCTURA DE TALLA (%)



ÍNDICE GONADOSOMÁTICO (%)



### DESEMBARQUE SEMANAL IV REGIÓN (COQUIMBO)



Las estructuras de tallas que se entregan corresponden a las frecuencias nominal de los muestreos.

En el cálculo del índice gonadosomático se analizan los ejemplares iguales o mayores de las siguientes medidas: anchoveta: 12,0 cm LT; jurel: 26 cm LH.