



**BOLETÍN SEMANAL N° 24**

(XV, I, II, III, IV REGIONES)

**(9 al 15 junio 2014)**

Convenio I: Asesoría Integral para la Pesca y Acuicultura, 2014

Proyecto 1.10. Programa de Seguimiento de las Pesquerías Pelágicas Zona Norte

**SUBSECRETARÍA DE ECONOMÍA / Junio 2014**



**BOLETÍN SEMANAL N° 24**

(XV, I, II, III, IV REGIONES)

**(9 al 15 junio 2014)**

Convenio I: Asesoría Integral para la Pesca y Acuicultura, 2014

Proyecto 1.10. Programa de Seguimiento de las Pesquerías Pelágicas Zona Norte

**SUBSECRETARÍA DE ECONOMÍA / Junio 2014**

**REQUIRENTE**  
**SUBSECRETARÍA DE ECONOMÍA**

Subsecretaria de Economía  
**Katia Trusich Ortiz**

**EJECUTOR**  
**INSTITUTO DE FOMENTO PESQUERO, IFOP**

Director Ejecutivo (I) y  
Jefe División Investigación Pesquera  
**Jorge Castillo Pizarro**

**JEFA PROYECTO**

M. Gabriela Böhm Stoffel

**AUTOR**

M. Gabriela Böhm Stoffel



## BOLETÍN SEMANAL BIOLÓGICO PESQUERO N° 24 (XV; I; II; III y IV REGIÓN) (9 AL 15 JUNIO 2014) AÑO 25

M. GABRIELA BÖHM S.

[gabriela.bohm@ifop.cl](mailto:gabriela.bohm@ifop.cl)

### DESEMBARQUE DE PECES PELÁGICOS ORIENTADOS A LA REDUCCIÓN<sup>1</sup>

#### XV; I y II REGIÓN

En la Semana 24 el desembarque total fue **13.052 t**

<b>12.449 t correspondieron a anchoveta</b>	<b>95,4 %</b>
263 t a jurel	2,0 %
46 t a sardina española	0,4 %
225 t a caballa	1,7 %
69 t a otras especies	0,5 %

Al 15 junio el desembarque acumulado fue **315.559 t**  
cifra 22% mayor (57 mil t más) en relación al 2013 y 9% mayor (26 mil t más) en relación al 2012.

Tabla 1 Desembarque de naves de cerco, acumulado a la fecha. XV; I y II Región (2014, 2013 y 2012)

ACUMULADO	2014		2013		2012		2014 en 2013		2014 en 2012	
	t	%	t	%	t	%	% de variación		% de variación	
Anchoveta	290.475	92,1	227.455	88	259.904	90	28 % mayor		12 % mayor	
Jurel	17.348	5,5	10.552	4,1	11.375	3,9	64 % mayor		53 % mayor	
S. española	49	0	5	0	0	0	880 % mayor		% mayor	
Caballa	5.472	2	3.860	1,5	8.261	2,9	42 % mayor		34 % menor	
Otras especies	2.215	0,7	16.317	6	9.777	3,4	86 % menor		77 % menor	
<b>TOTAL</b>	<b>315.559</b>	<b>100</b>	<b>258.189</b>	<b>100</b>	<b>289.317</b>	<b>100</b>	<b>22 % mayor</b>		<b>9 % mayor</b>	

Tabla 2 Desembarque cerquero, acumulado al mes y a la fecha. XV; I y II Región (2014 a 2005)

Acumulado	2014	2013	2012	2011	2010	2009	2008	2007	2006	2005
JUN Sem 23/24	26.816	5.360	53.336	110.915	22.319	32.568	29.244	28.285	11.021	21.807
A la fecha	315.559	258.189	289.317	632.799	504.927	447.834	584.464	580.552	497.063	660.478
En el año		758.389	824.504	1.077.454	697.551	687.887	896.309	994.318	817.629	1.232.859

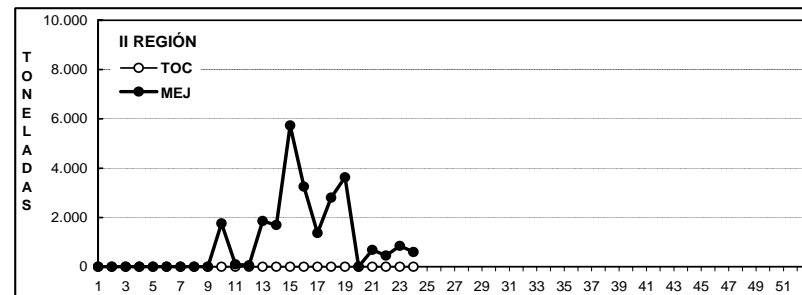
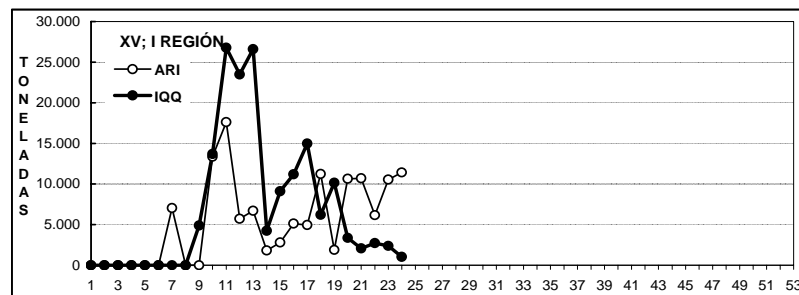
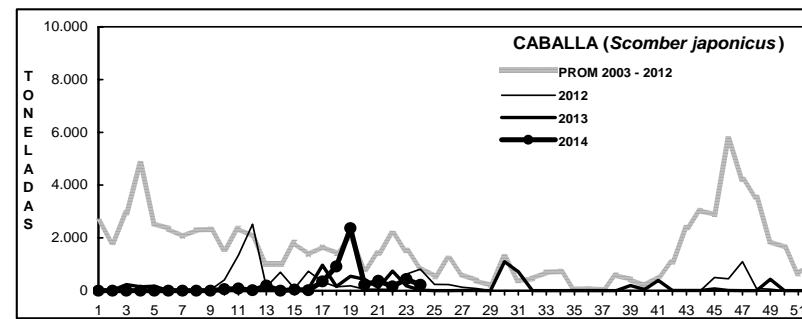
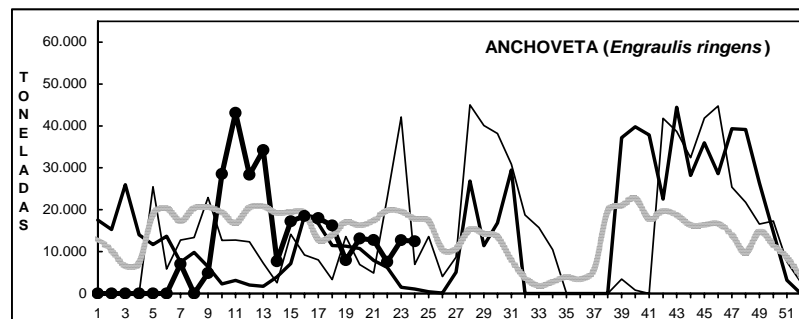
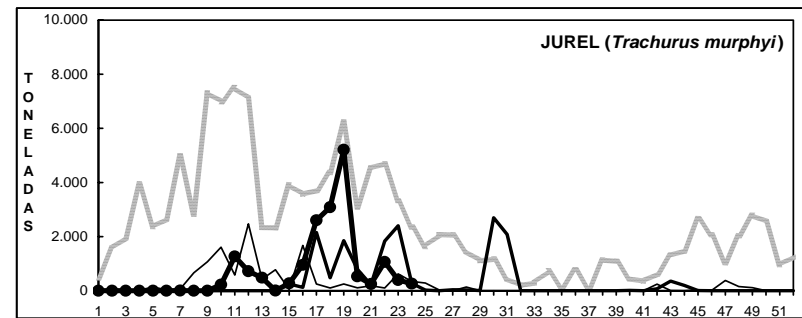
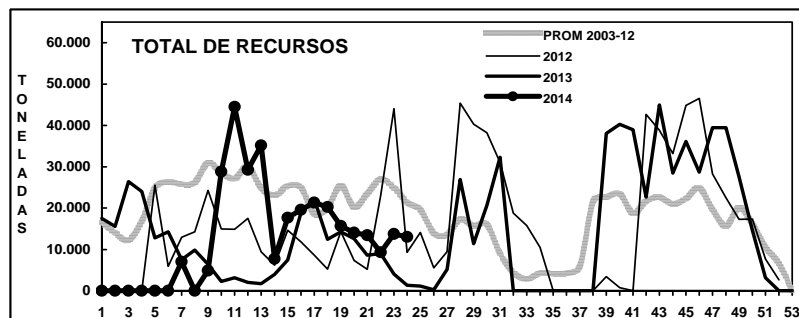
Tabla 3 Desembarque por Puerto, en la Semana 24 y acumulado a la fecha. XV; I y II Región, 2014

Puerto	Semana 24		Acumulado en el 2014	
	t	%	t	%
Arica	11.426	88	127.775	40
Iquique	1.029	8	162.962	52
Tocopilla	0	0	0	0
Mejillones	597	5	24.822	8
<b>Total</b>	<b>13.052</b>	<b>100</b>	<b>315.559</b>	<b>100</b>

<sup>1</sup> La información biológico – pesquera que se entrega en este boletín corresponde a resultados preliminares de la pesquería.

## DESEMBARQUE ORIENTADO A LA INDUSTRIA DE REDUCCIÓN XV; I y II REGIÓN, 2003 - 2014

### SEMANA 24 (9 AL 15 JUNIO, 2014) AÑO 25



### DESEMBARQUE SEMANAL DE PECES PELÁGICOS, POR REGIÓN Y PUERTO, 2014

Fuente: Los desembarques corresponden a cifras preliminares entregadas por las Empresas.



## ASPECTOS BIOLÓGICOS RELEVANTES DE LOS PECES PELÁGICOS

**Anchoveta** *Engraulis ringens*. La estructura de talla de **3.167 ejemplares** muestreados (en tierra y a bordo) en el puerto de Arica presentó una distribución unimodal conformada por anchovetas entre 8,5 y 16,5 cm, con moda en 14,0 cm (27%). Se detectó la presencia de ejemplares reclutas en los muestreos que fue de un 2% (sin ponderar a las capturas). El IGS del área alcanzó **1,2%**.

**Jurel** *Trachurus murphyi*. La estructura de talla de **473 ejemplares** muestreados en tierra en el puerto de Mejillones presentó una distribución bimodal conformada por jureles entre 15 y 32 cm, con moda principal en 19 cm (20%) y secundaria en 26 cm (8%). El IGS estimado fue **0,4%**.

**Caballa** *Scomber japonicus*. La estructura de talla referencial de **66 ejemplares** muestreados en tierra en el puerto de Mejillones presentó una distribución unimodal conformada por caballas entre 22 y 27 cm, con moda en 25 cm (29%).

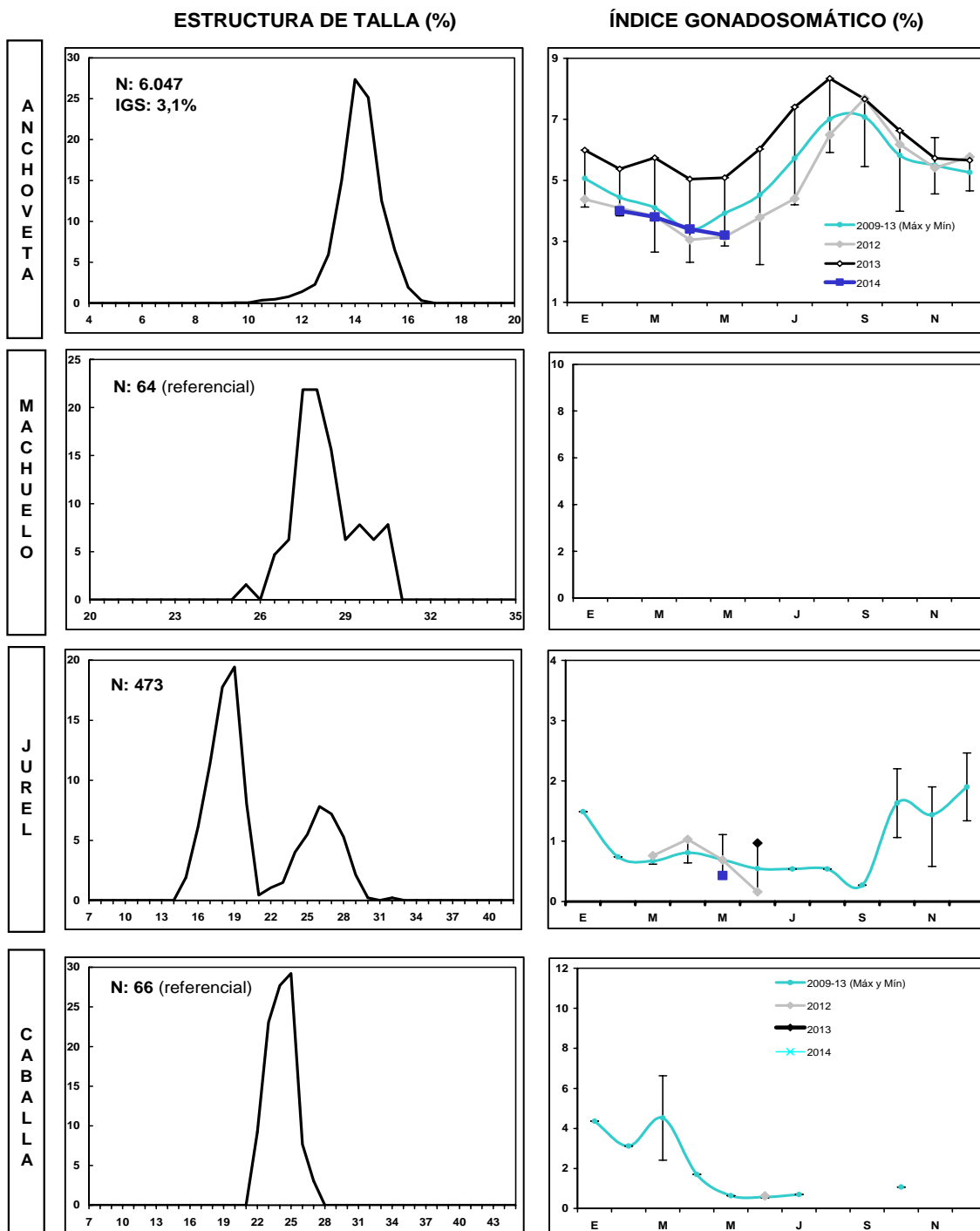
**Sardina española** *Sardinops sagax*. La estructura de talla referencial de **64 ejemplares** muestreados en tierra en el puerto de Mejillones presentó una distribución multimodal conformada por sardinas entre 25,5 y 30,5 cm, con moda principal en 27,5 – 28,0 cm (44%) y secundaria en 29,5 cm (8%) y 30,5 cm (8%).

**Machuelo** *Ethmidium maculatum*. Escaso desembarque.

**Agujilla** *Scomberesox saurus*. Sin desembarque.

## SEMANA 24 (9 AL 15 JUNIO, 2014) AÑO 25

### DESEMBARQUE SEMANAL XV; I Y II REGIÓN



Las estructuras de tallas que se entregan corresponden al porcentaje de la frecuencia nominal de los muestreos.

1. En el cálculo del índice gonadosomático se analizan los ejemplares iguales o mayores de las siguientes medidas: anchoveta: 12,0 cm LT; sardina: 23 cm LT; jurel: 26 cm LH; caballa: 29 cm LH.
2. El índice gonadosomático de 1996-2003 contempla el valor promedio para cada mes del año y los valores máximos y mínimos del IGS.



### III REGIÓN

En la Semana 24 el desembarque total fue **623 t**

<b>621 t reportadas de anchoveta</b>	<b>99,7 %</b>
0 t de jurel	0,0 %
0 t de sardina española	0,0 %
2 t de caballa	0,3 %
0 t de otras especies	0,0 %

Al 15 junio el desembarque acumulado fue **15.283 t**  
cifra 60% menor (23 mil t menos) en relación al 2013 y 69% menor (33 mil t menos) en relación al 2012.

Tabla 1 Desembarque de naves de cerco, acumulado a la fecha. III Región (2014, 2013 y 2012)

ACUMULADO	2014		2013		2012		2014 en 2013	2014 en 2012
Recursos	t	%	t	%	t	%	% de variación	% de variación
Anchoveta	10.623	70	19.595	52	14.583	30	46 % menor	27 % menor
Jurel	2.418	16	2.238	6	1.102	2	8 % mayor	119 % mayor
S. española	0	0	0	0	0	0	% mayor	% mayor
Caballa	963	6	6.189	16	3.243	7	84 % menor	70 % menor
Otras especies	1.279	8	9.797	26	29.665	61	87 % menor	96 % menor
<b>TOTAL</b>	<b>15.283</b>	<b>100</b>	<b>37.819</b>	<b>100</b>	<b>48.593</b>	<b>100</b>	<b>60 % menor</b>	<b>69 % menor</b>

Tabla 2 Desembarque semanal acumulado en el mes y a la fecha. III Región (2014 a 2005)

Acumulado	2014	2013	2012	2011	2010	2009	2008	2007	2006	2005
JUN Sem 23/24	1.249	4.254	5.373	0	4.329	1.530	3.305	1.557	780	6.268
A la fecha	15.283	37.819	48.593	58.650	66.860	50.382	51.605	46.760	47.349	61.117
En el año		45.103	54.773	75.939	75.594	53.162	68.622	59.613	64.075	82.091

## ASPECTOS BIOLÓGICOS RELEVANTES DE LOS PECES PELÁGICOS

**Anchoveta** *Engraulis ringens*. La estructura de talla de 586 ejemplares muestreados, presentó una distribución unimodal conformada por anchovetas entre 12,0 y 18,0 cm, con moda en los 14,5 - 15,5 cm (49%). La presencia de reclutas en las capturas fue nula.

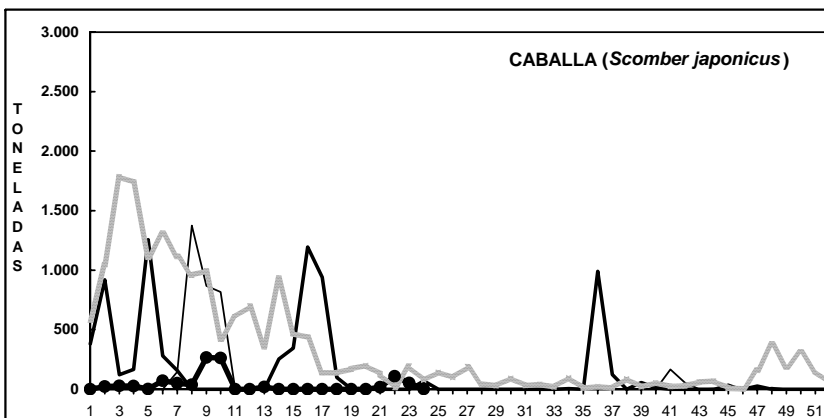
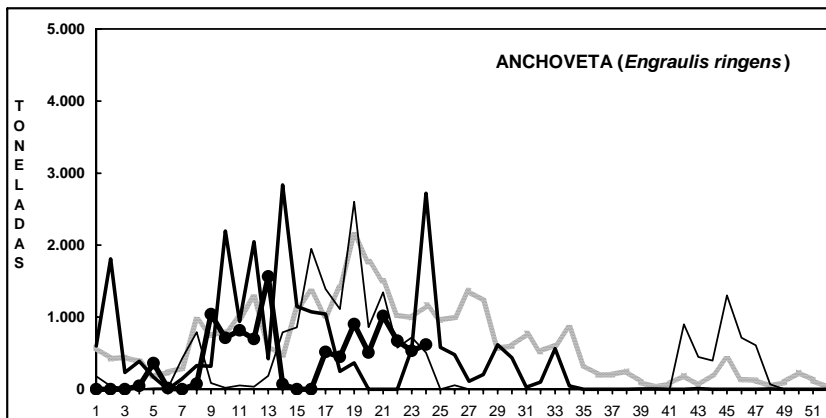
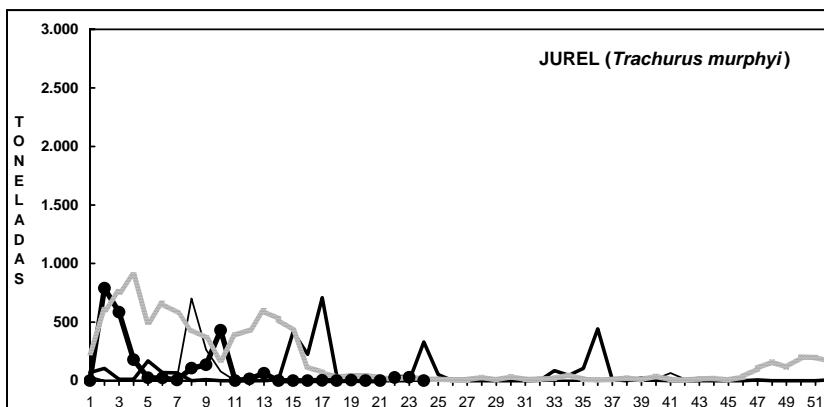
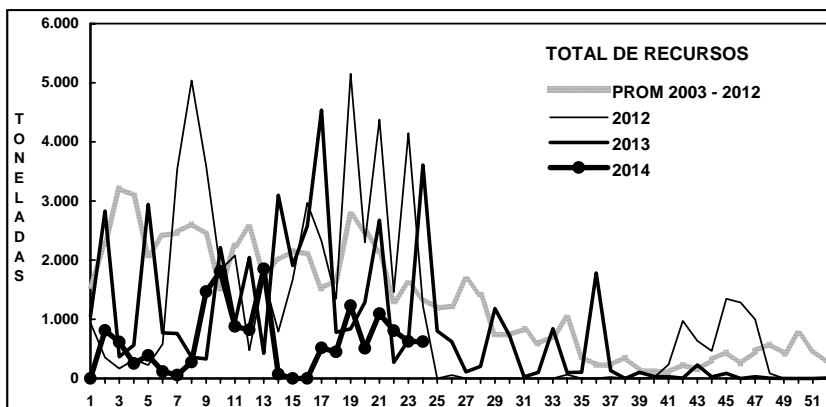
**Jurel** *Trachurus murphyi*. Sin desembarque.

**Bacaladillo** *Normanichthys crockeri*. Sin desembarque.



## DESEMBARQUE ORIENTADO A LA INDUSTRIA DE REDUCCIÓN III REGIÓN, 2003 - 2013

### SEMANA 24 (9 AL 15 JUNIO, 2014) AÑO 25



Fuente: Los desembarques corresponden a cifras preliminares entregada por la Empresa.



**IV REGIÓN**

En la Semana 24 el desembarque total fue 0 t

0 t de anchoveta	0,0 %
0 t de jurel	0,0 %
0 t de sardina española	0,0 %
0 t de caballa	0,0 %
0 t de otras especies	0,0 %

Al 15 junio el desembarque acumulado fue 20.877 t  
cifra 27% mayor (4 mil t más) respecto al 2013 y 35% menor (11 mil t menos) respecto al 2012.

Tabla 1 Desembarque de naves de cerco, acumulado a la fecha. IV Región (2014, 2013 y 2012)

ACUMULADO Recursos	2014		2013		2012		2014 en 2013		2014 en 2012	
	t	%	t	%	t	%	% de variación		% de variación	
Anchoveta	13.809	66	10.555	64	19.169	60	31 % mayor		28 % menor	
Jurel	3.801	18	486	3	368	1	682 % mayor		933 % mayor	
S. española	0	0	8	0	0	0	100 % menor		% mayor	
Caballa	45	0	1.125	7	1.584	5	96 % menor		97 % menor	
Otras especies	3.222	15	4.287	26	10.943	34	25 % menor		71 % menor	
<b>TOTAL</b>	<b>20.877</b>	<b>100</b>	<b>16.461</b>	<b>100</b>	<b>32.064</b>	<b>100</b>	<b>27 % mayor</b>		<b>35 % menor</b>	

Tabla 2 Desembarque semanal, acumulado en el mes y a la fecha. IV Región (2013 a 2004)

Acumulado	2014	2013	2012	2011	2010	2009	2008	2007	2006	2005
JUN Sem 23/24	761	2.941	4.110	1.225	3.920	3.048	4.308	674	4.472	2.475
A la fecha	20.877	16.461	32.064	23.118	40.054	28.825	29.333	25.938	31.675	23.020
En el año		18.534	40.789	32.554	48.745	40.404	42.759	31.021	46.188	37.954

**ASPECTOS BIOLÓGICOS RELEVANTES DE LOS PECES PELÁGICOS**

Anchoveta *Engraulis ringens*. Sin desembarques en la semana por malas condiciones climáticas.

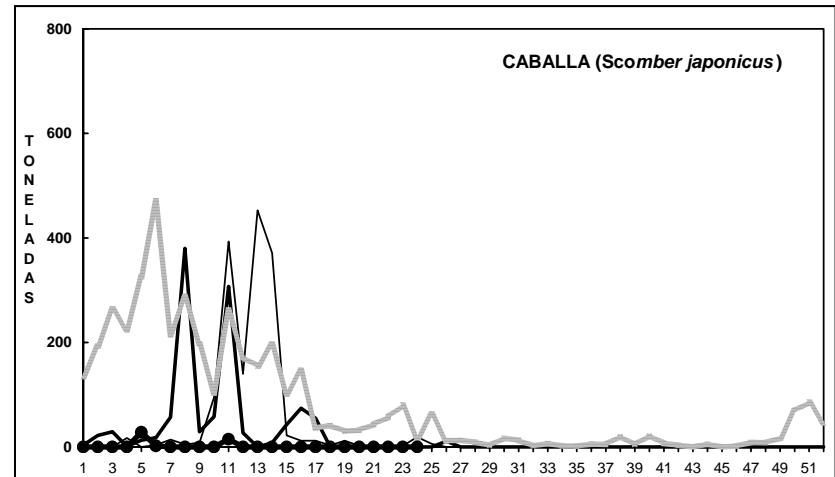
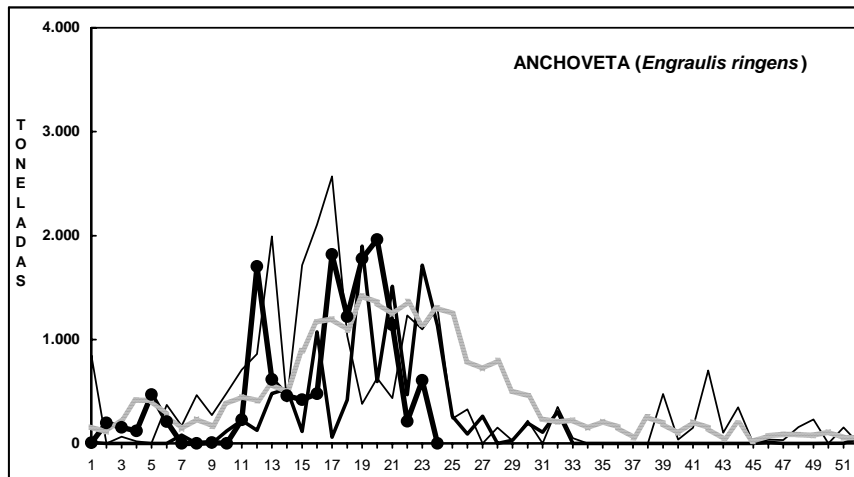
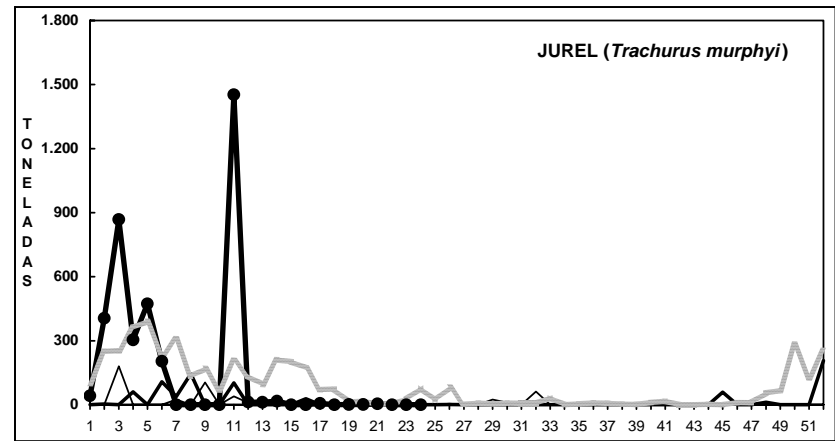
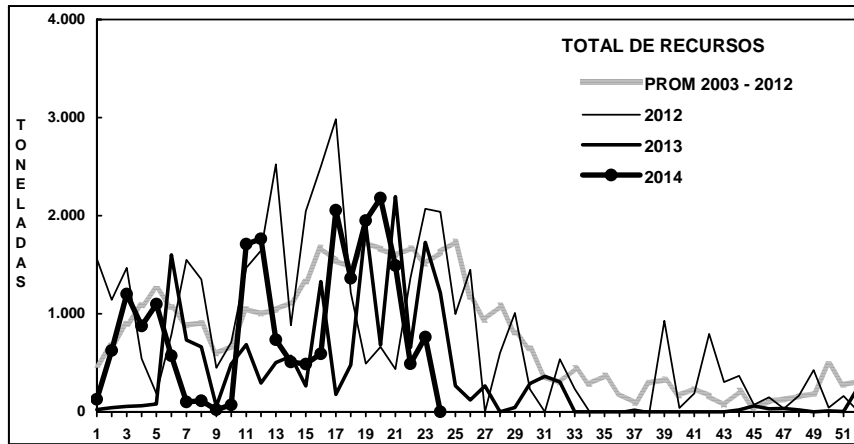
Jurel *Trachurus murphyi*. Sin desembarque.

Bacaladillo *Normanichthys crockeri*. Sin desembarque.



## DESEMBARQUE ORIENTADO A LA INDUSTRIA DE REDUCCIÓN IV REGIÓN, 2003 - 2013

### SEMANA 24 (9 AL 15 JUNIO, 2014) AÑO 25

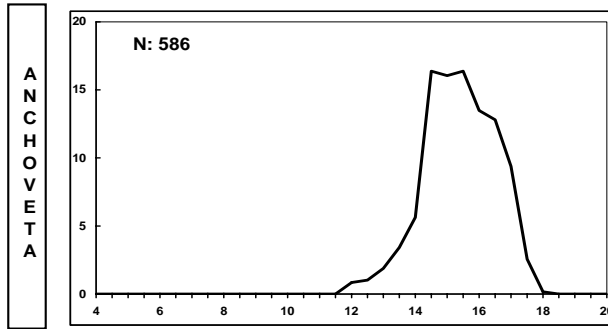


Fuente: Los desembarques corresponden a cifras preliminares entregada por la Empresa.

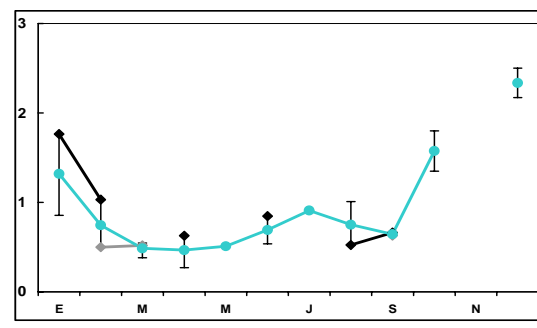
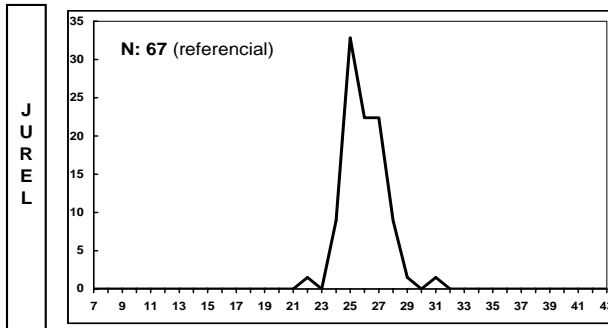
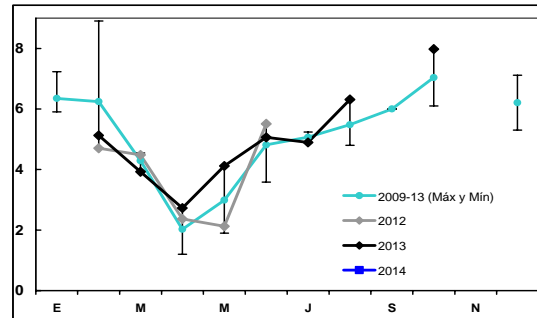
## SEMANA 24 (9 AL 15 JUNIO, 2014) AÑO 25

### DESEMBARQUE SEMANAL III REGIÓN (CALDERA)

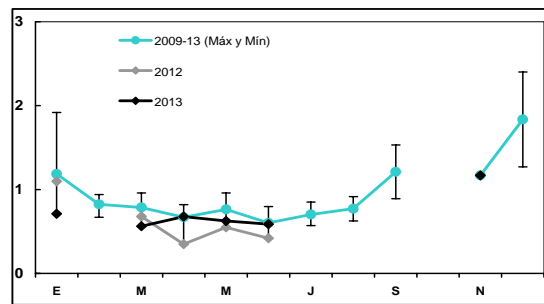
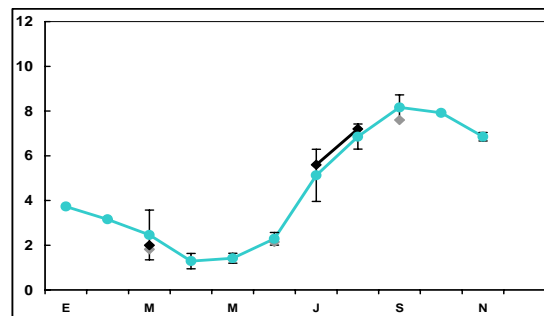
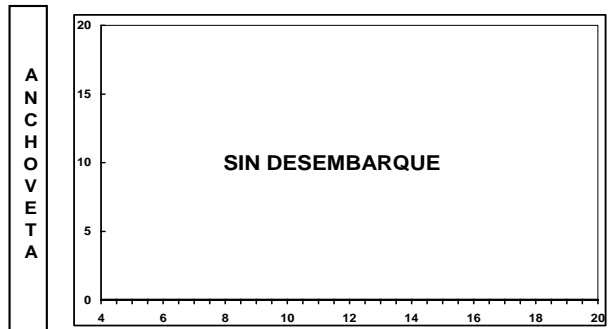
**ESTRUCTURA DE TALLA (%)**



**ÍNDICE GONADOSOMÁTICO (%)**



### DESEMBARQUE SEMANAL IV REGIÓN (COQUIMBO)



Las estructuras de tallas que se entregan corresponden a las frecuencias nominal de los muestreos.  
 En el cálculo del índice gonadosomático se analizan los ejemplares iguales o mayores de las siguientes medidas: anchoveta: 12,0 cm LT; jurel: 26 cm LH.



[www.ifop.cl](http://www.ifop.cl)