



BOLETÍN SEMANAL N° 21

(XV, I, II, III, IV REGIONES)

(19 al 25 mayo 2014)

Convenio I: Asesoría Integral para la Pesca y Acuicultura, 2014

Proyecto 1.10. Programa de Seguimiento de las Pesquerías Pelágicas Zona Norte

SUBSECRETARÍA DE ECONOMÍA / Junio 2014



BOLETÍN SEMANAL N° 21

(XV, I, II, III, IV REGIONES)

(19 al 25 mayo 2014)

Convenio I: Asesoría Integral para la Pesca y Acuicultura, 2014

Proyecto 1.10. Programa de Seguimiento de las Pesquerías Pelágicas Zona Norte

SUBSECRETARÍA DE ECONOMÍA / Junio 2014

REQUIRENTE
SUBSECRETARÍA DE ECONOMÍA

Subsecretaria de Economía
Katia Trusich Ortiz

EJECUTOR
INSTITUTO DE FOMENTO PESQUERO, IFOP

Director Ejecutivo (I) y
Jefe División Investigación Pesquera
Jorge Castillo Pizarro

JEFA PROYECTO

M. Gabriela Böhm Stoffel

AUTOR

M. Gabriela Böhm Stoffel



BOLETÍN SEMANAL BIOLÓGICO PESQUERO N° 21 (XV; I; II; III y IV REGIÓN) (19 AL 25 MAYO 2014) AÑO 25

M. GABRIELA BÖHM S.

gabriela.bohm@ifop.cl

DESEMBARQUE DE PECES PELÁGICOS ORIENTADOS A LA REDUCCIÓN¹

XV; I y II REGIÓN

En la Semana 21 el desembarque total fue **13.443 t**

12.789 t correspondieron a anchoveta	95,1 %
252 t a jurel	1,9 %
0 t a sardina española	0,0 %
378 t a caballa	2,8 %
24 t a otras especies (principalmente machuelo)	0,2 %

Al 25 mayo el desembarque acumulado fue **279.413 t**
cifra 15% mayor (36 mil t más) en relación al 2013 y 31% mayor (66 mil t más) en relación al 2012.

Tabla 1 Desembarque de naves de cerco, acumulado a la fecha. XV; I y II Región (2014, 2013 y 2012)

ACUMULADO	2014		2013		2012		2014 en 2013		2014 en 2012	
	t	%	t	%	t	%	% de variación		% de variación	
Anchoveta	257.770	92,3	218.749	90	187.994	88	18 % mayor		37 % mayor	
Jurel	15.617	5,6	6.038	2,5	10.304	4,8	159 % mayor		52 % mayor	
S. española	0	0	0	0	0	0	% mayor		% mayor	
Caballa	4.646	2	2.913	1,2	6.778	3,2	59 % mayor		31 % menor	
Otras especies	1.380	0,5	16.101	7	7.846	3,7	91 % menor		82 % menor	
TOTAL	279.413	100	243.801	100	212.922	100	15 % mayor		31 % mayor	

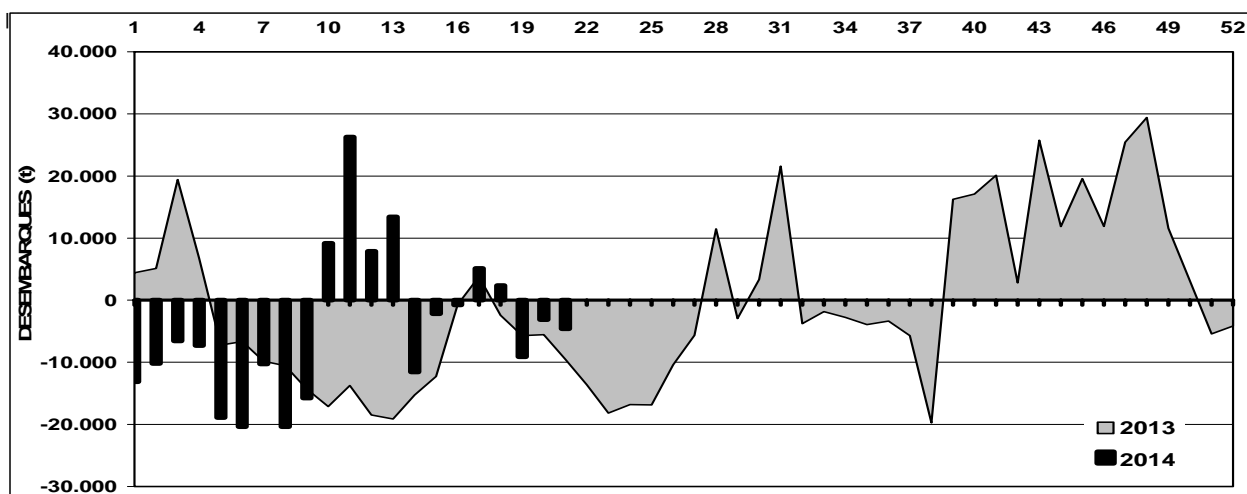
Tabla 2 Desembarque cerquero, acumulado al mes y a la fecha. XV; I y II Región (2014 a 2005)

Acumulado	2014	2013	2012	2011	2010	2009	2008	2007	2006	2005
MAY Sem 18/21	63.392	47.829	32.099	117.026	118.516	44.116	93.619	82.967	76.641	99.715
A la fecha	279.413	243.801	212.922	481.368	462.946	395.513	533.882	533.096	472.933	608.894
En el año		758.389	824.504	1.077.454	697.551	687.887	896.309	994.318	817.629	1.232.859

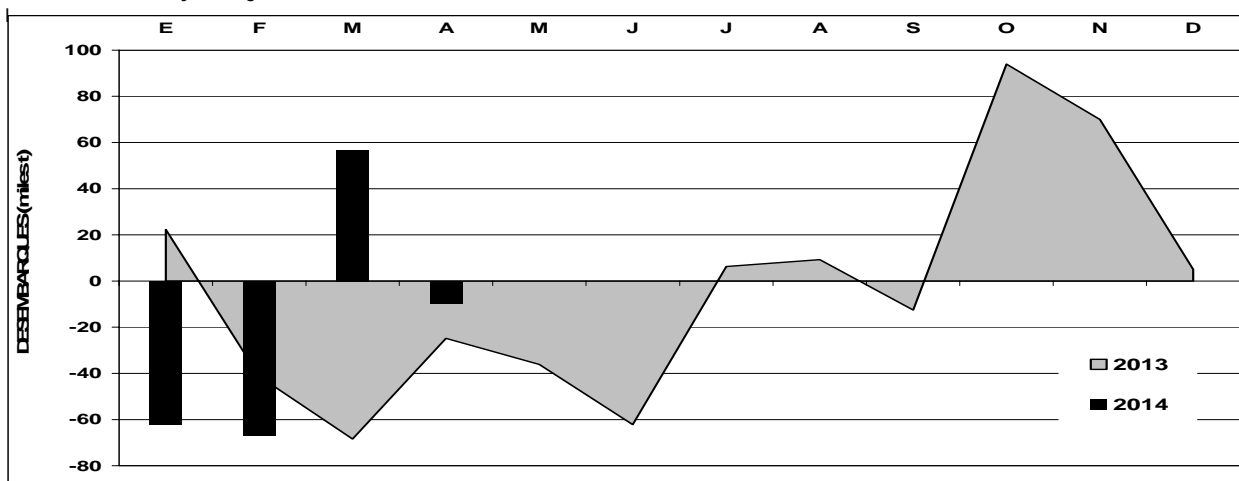
Tabla 3 Desembarque por Puerto, en la Semana 21 y acumulado a la fecha. XV; I y II Región, 2014

Puerto	Semana 21		Acumulado en el 2014	
	t	%	t	%
Arica	10.696	80	99.656	36
Iquique	2.065	15	156.829	56
Tocopilla	0	0	0	0
Mejillones	682	5	22.928	8
Total	13.443	100	279.413	100

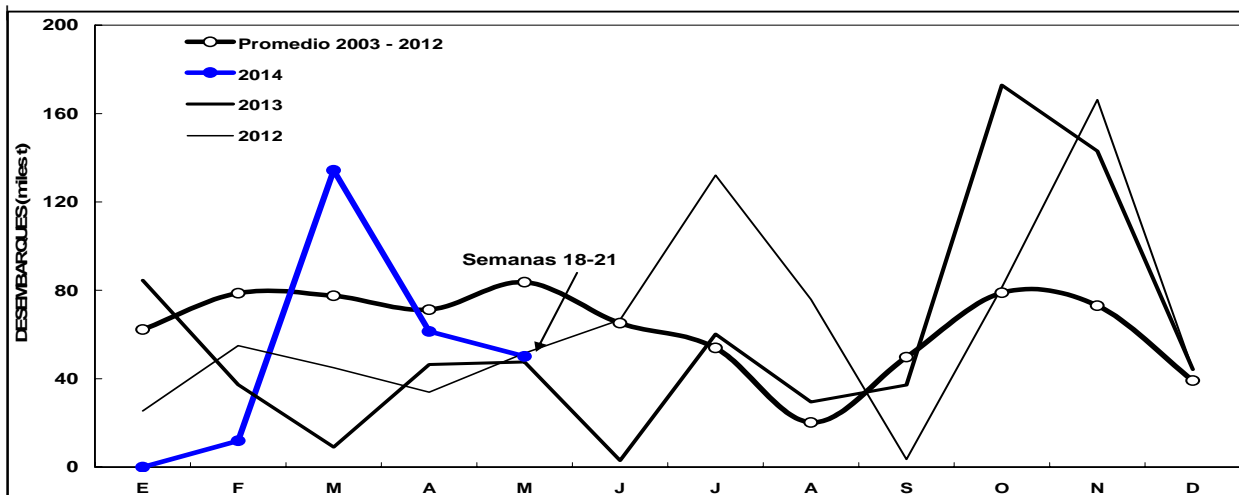
¹ La información biológico – pesquera que se entrega en este boletín corresponde a resultados preliminares de la pesquería.



Diferencias entre los desembarques semanales de **anchoveta** en el año 2013 y 2014 respecto al promedio semanal de la serie 2003 - 2012. XV; I y II Región.



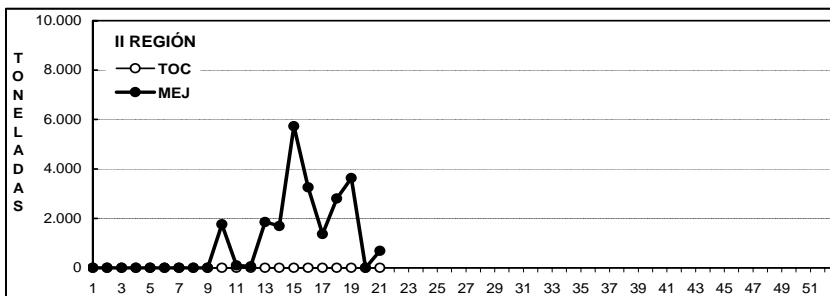
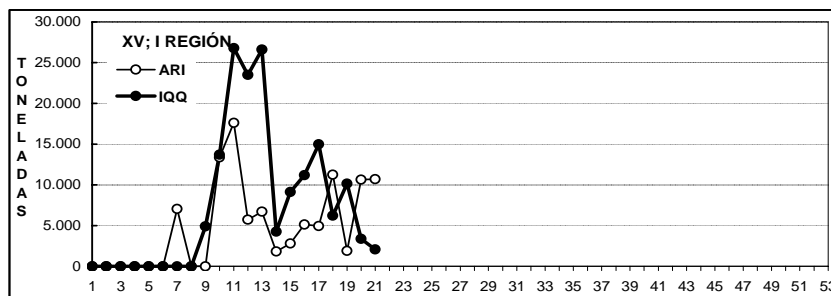
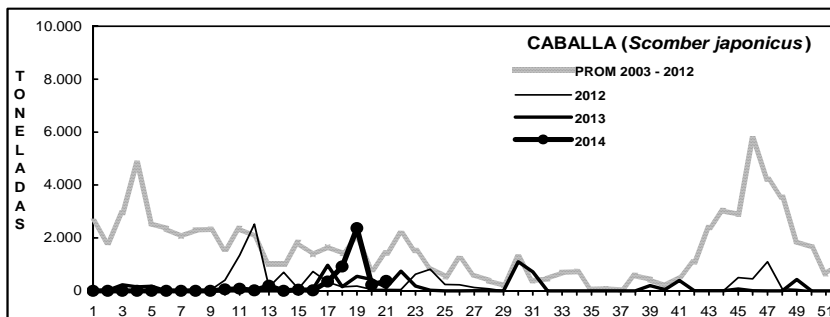
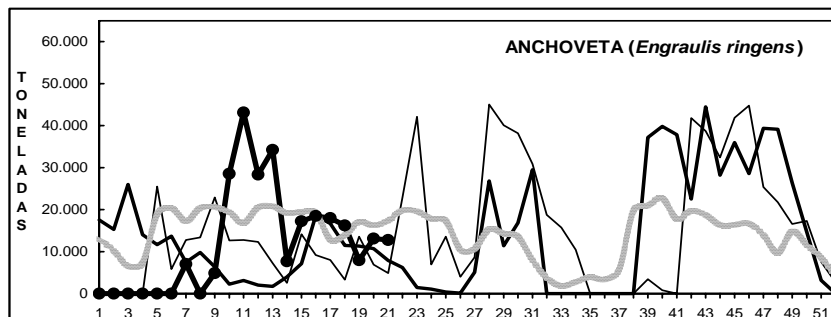
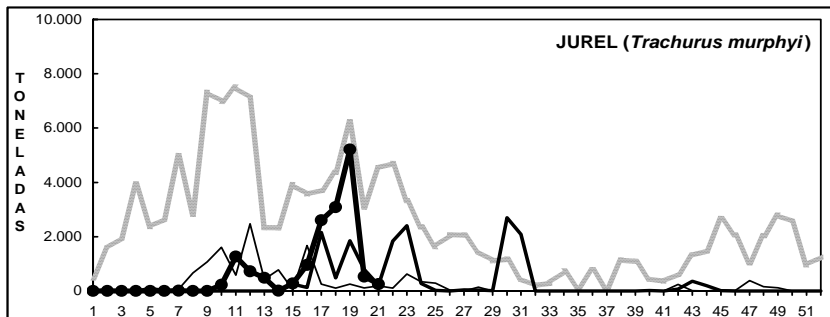
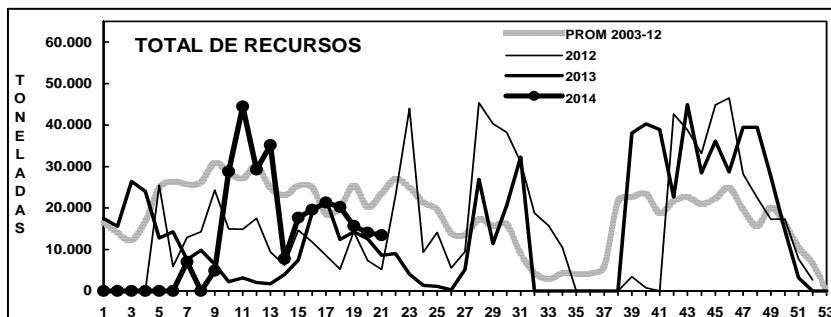
Diferencias entre los desembarques mensuales de **anchoveta** en el año 2013 y 2014 respecto al promedio mensual de la serie 2003 - 2012. XV; I y II Región.



Serie histórica promedio de los desembarques mensuales de **anchoveta** 2003 - 2012 y años 2012 a 2014. XV, I y II Región.

DESEMBARQUE ORIENTADO A LA INDUSTRIA DE REDUCCIÓN XV; I y II REGIÓN, 2003 - 2014

SEMANA 21 (19 AL 25 MAYO, 2014) AÑO 25



DESEMBARQUE SEMANAL DE PECES PELÁGICOS, POR REGIÓN Y PUERTO, 2014

Fuente: Los desembarques corresponden a cifras preliminares entregadas por las Empresas.



ASPECTOS BIOLÓGICOS RELEVANTES DE LOS PECES PELÁGICOS

Anchoveta *Engraulis ringens*. La estructura de talla de **2.446 ejemplares** muestreados (en tierra y a bordo) en los puertos de Arica, Iquique y Mejillones presentó una distribución unimodal conformada por anchovetas entre 12,5 y 17,0 cm, con moda en 14,5 cm (26%). No se observó presencia de reclutas en los muestreos. En los tres puertos la distribución fue similar al área de estudio, con modas en Arica de 14,5 cm (32%), Iquique de 14,0–14,5 cm (41%) y Mejillones de 15,0–15,5 cm (56%). El IGS de la Zona de Arica alcanzó **1,9%**. Por la condición del recurso no se logra rescatar muestras en las otras zonas.

Jurel *Trachurus murphyi*. La estructura de talla referencial de **100 ejemplares** muestreados a bordo presentó una distribución bimodal conformada por jureles entre 16 y 22 cm, con moda principal en 16 cm (25%) y secundaria en 20 cm (17%).

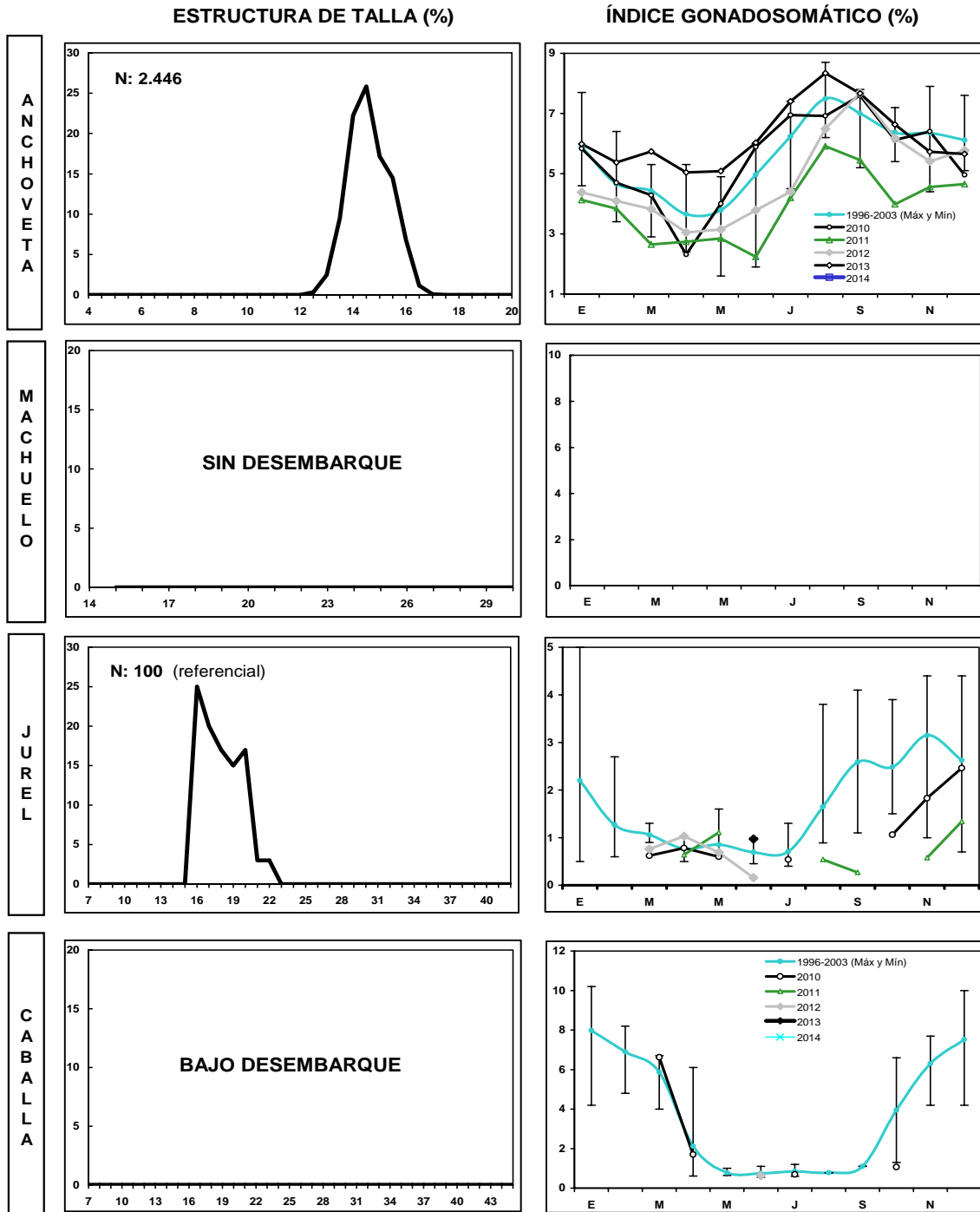
Caballa *Scomber japonicus*. Escaso desembarque.

Machuelo *Ethmidium maculatum*. Sin desembarque.

Agujilla *Scomberesox saurus*. Sin desembarque.

SEMANA 21 (19 AL 25 MAYO, 2014) AÑO 25

DESEMBARQUE SEMANAL XV; I Y II REGIÓN



Las estructuras de tallas que se entregan corresponden al porcentaje de la frecuencia nominal de los muestreos.

1. En el cálculo del índice gonadosomático se analizan los ejemplares iguales o mayores de las siguientes medidas: anchoveta: 12,0 cm LT; sardina: 23 cm LT; jurel: 26 cm LH; caballa: 29 cm LH.
2. El índice gonadosomático de 1996-2003 contempla el valor promedio para cada mes del año y los valores máximos y mínimos del IGS.



III REGIÓN

En la Semana 21 el desembarque total fue **1.095 t**

1.015 t reportadas de anchoveta	92,7 %
0 t de jurel	0,0 %
0 t de sardina española	0,0 %
16 t de caballa	1,5 %
64 t de otras especies (bacacadillo)	5,8 %

Al 25 mayo el desembarque acumulado fue **13.228 t**
cifra 60% menor (20 mil t menos) en relación al 2013 y 68% menor (29 mil t menos) en relación al 2012.

Tabla 1 Desembarque de naves de cerco, acumulado a la fecha. III Región (2014, 2013 y 2012)

ACUMULADO	2014		2013		2012		2014 en 2013	2014 en 2012
Recursos	t	%	t	%	t	%	% de variación	% de variación
Anchoveta	8.798	67	16.313	49	12.779	31	46 % menor	31 % menor
Jurel	2.364	18	1.908	6	1.102	3	24 % mayor	115 % mayor
S. española	0	0	0	0	0	0	% mayor	% mayor
Caballa	800	6	6.120	18	3.243	8	87 % menor	75 % menor
Otras especies	1.266	10	8.952	27	24.636	59	86 % menor	95 % menor
TOTAL	13.228	100	33.293	100	41.760	100	60 % menor	68 % menor

Tabla 2 Desembarque semanal acumulado en el mes y a la fecha. III Región (2014 a 2005)

Acumulado	2014	2013	2012	2011	2010	2009	2008	2007	2006	2005
MAY Sem 18/21	3.284	5.583	13.177	15.057	5.946	6.202	6.530	5.398	6.823	10.516
A la fecha	13.228	33.293	41.760	55.456	61.302	48.007	48.300	44.133	46.256	51.903
En el año		45.103	54.773	75.939	75.594	53.162	68.622	59.613	64.075	82.091

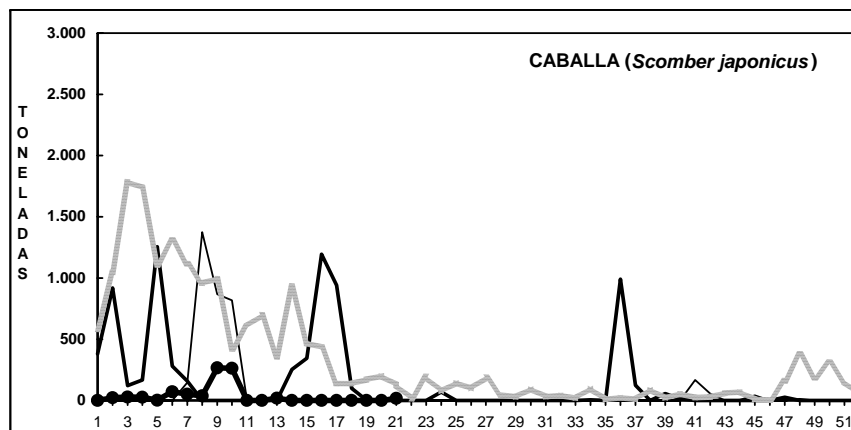
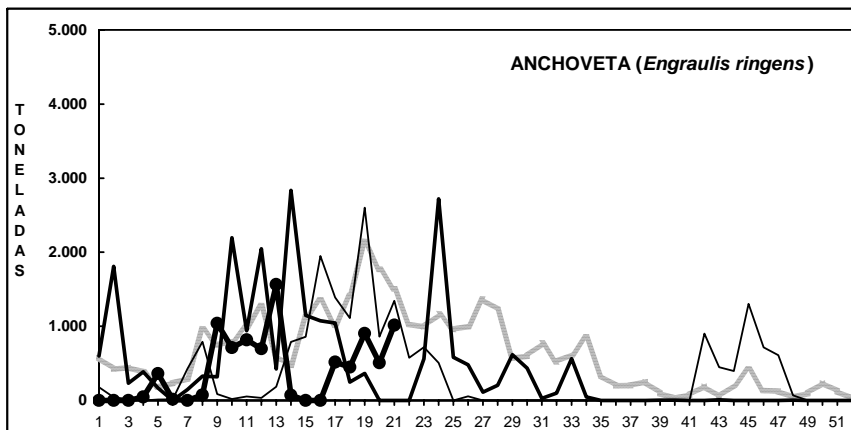
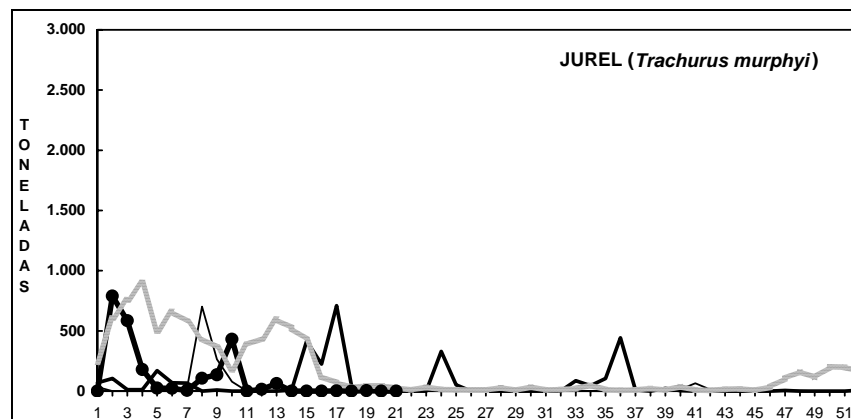
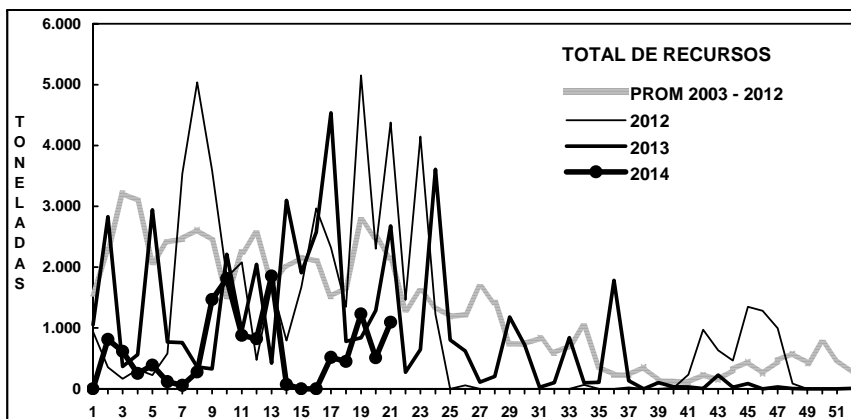
ASPECTOS BIOLÓGICOS RELEVANTES DE LOS PECES PELÁGICOS

Anchoveta *Engraulis ringens*. La estructura de talla de 497 ejemplares muestreados, presentó una distribución unimodal conformada por anchovetas entre 14,0 y 17,5 cm, con moda en los 16,5 cm (28%). La presencia de reclutas en las capturas fue nula. El IGS obtenido alcanzó 3,2%.

Jurel *Trachurus murphyi*. Sin desembarque.

Bacaladillo *Normanichthys crockeri*. Escaso desembarque.

DESEMBARQUE ORIENTADO A LA INDUSTRIA DE REDUCCIÓN III REGIÓN, 2003 - 2013
SEMANA 21 (19 AL 25 MAYO, 2014) AÑO 25



Fuente: Los desembarques corresponden a cifras preliminares entregada por la Empresa.



IV REGIÓN

En la Semana 21 el desembarque total fue **1.492 t**

1.142 t de anchoveta	76,5 %
4 t de jurel	0,3 %
0 t de sardina española	0,0 %
0 t de caballa	0,0 %
346 t de otras especies (bacaladillo y jibia)	23,2 %

Al 25 mayo el desembarque acumulado fue **19.628 t**
cifra 53% mayor (7mil t más) respecto al 2013 y 26% menor (8 mil t menos) respecto al 2012.

Tabla 1 Desembarque de naves de cerco, acumulado a la fecha. IV Región (2014, 2013 y 2012)

ACUMULADO Recursos	2014		2013		2012		2014 en 2013		2014 en 2012	
	t	%	t	%	t	%	% de variación		% de variación	
Anchoveta	12.990	66	7.238	56	15.538	58	79 % mayor		16 % menor	
Jurel	3.801	19	486	4	368	1	682 % mayor		933 % mayor	
S. española	0	0	8	0	0	0	100 % menor		% mayor	
Caballa	45	0	1.125	9	1.563	6	96 % menor		97 % menor	
Otras especies	2.792	14	4.009	31	9.121	34	30 % menor		69 % menor	
TOTAL	19.628	100	12.866	100	26.590	100	53 % mayor		26 % menor	

Tabla 2 Desembarque semanal, acumulado en el mes y a la fecha. IV Región (2013 a 2004)

Acumulado	2014	2013	2012	2011	2010	2009	2008	2007	2006	2005
MAY Sem 18/21	6.984	5.258	2.804	8.087	9.328	6.477	3.402	5.179	9.394	4.670
A la fecha	19.628	12.866	26.590	20.819	34.309	23.530	24.104	23.901	25.822	18.858
En el año		18.534	40.789	32.554	48.745	40.404	42.759	31.021	46.188	37.954

ASPECTOS BIOLÓGICOS RELEVANTES DE LOS PECES PELÁGICOS

Anchoveta *Engraulis ringens*. La estructura de talla de 129 ejemplares muestreados, presentó una distribución bimodal conformada por anchovetas entre 12,5 y 17,5 cm, con moda principal en los 14,5 cm (30%) y secundaria en los 15,5 cm (24%). No se detectó presencia de reclutas en los muestreos.

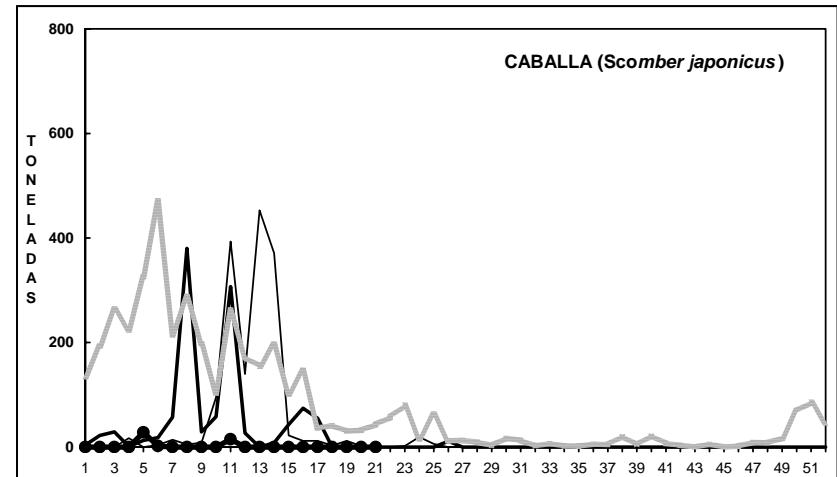
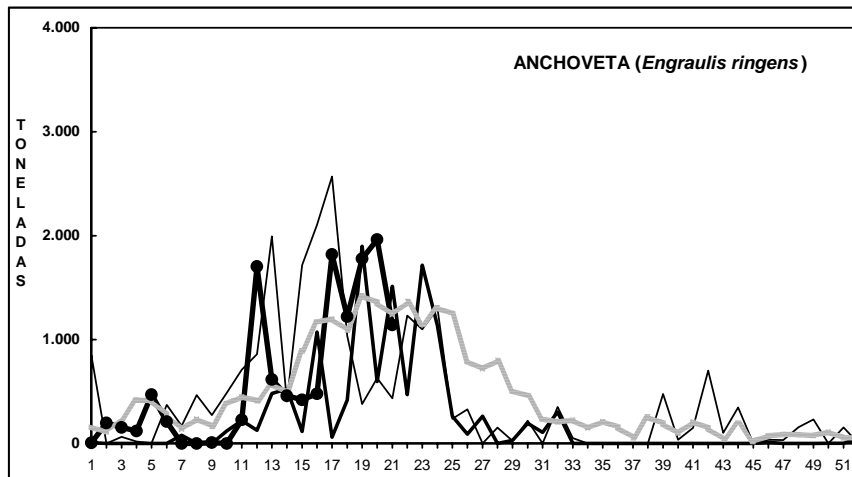
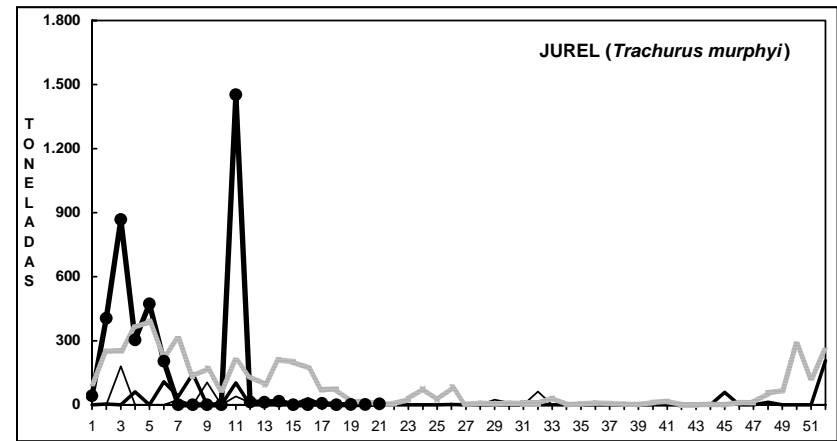
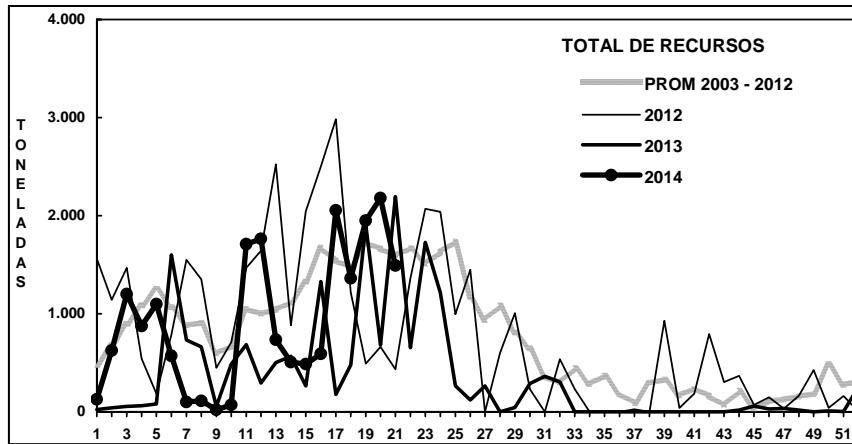
Jurel *Trachurus murphyi*. Sin desembarque.

Bacaladillo *Normanichthys crockeri*. Escaso desembarque.



DESEMBARQUE ORIENTADO A LA INDUSTRIA DE REDUCCIÓN IV REGIÓN, 2003 - 2013

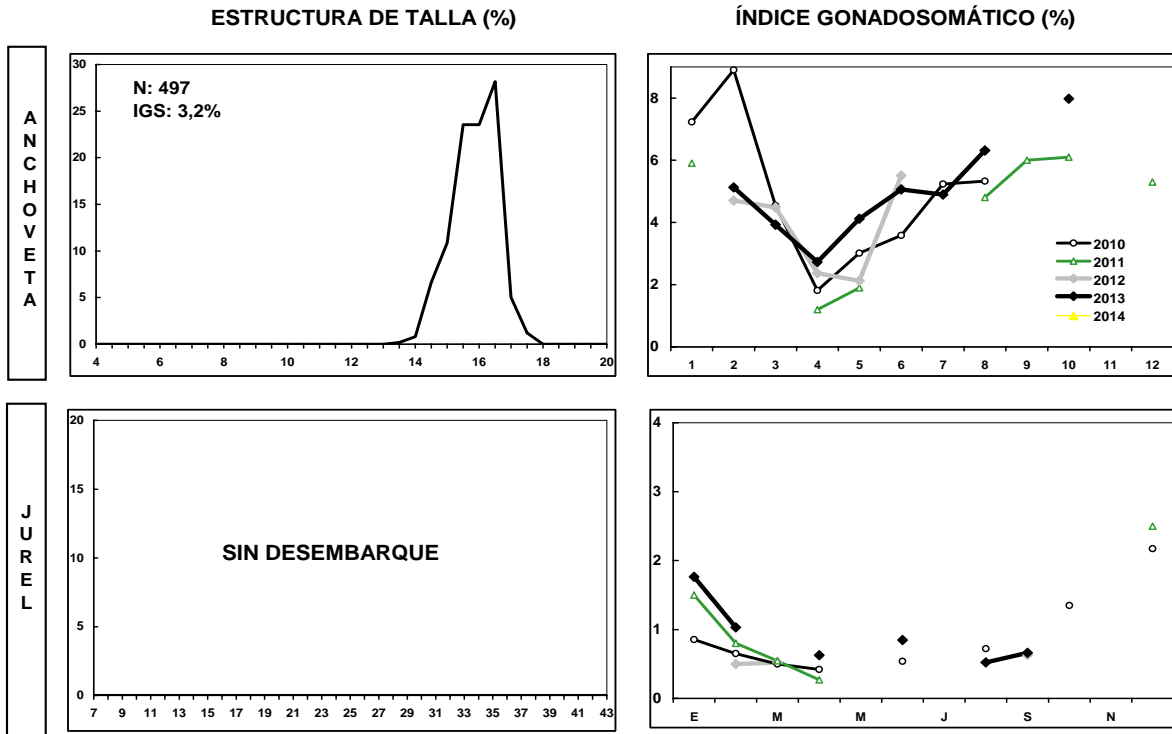
SEMANA 21 (19 AL 25 MAYO, 2014) AÑO 25



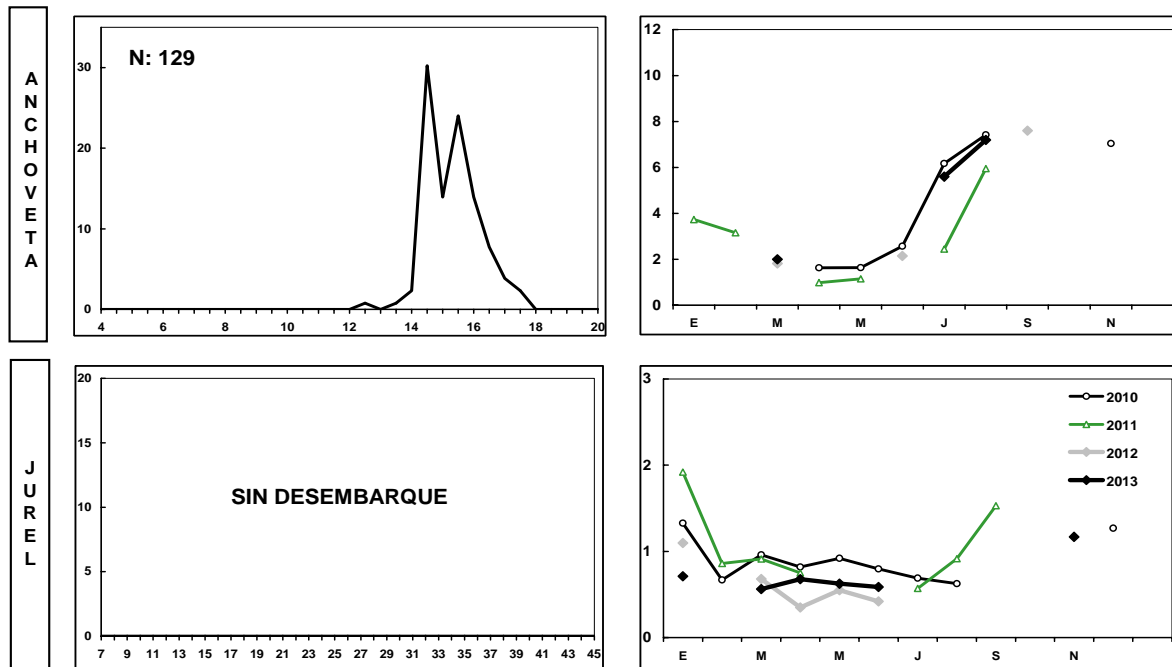
Fuente: Los desembarques corresponden a cifras preliminares entregada por la Empresa.

SEMANA 21 (19 AL 25 MAYO, 2014) AÑO 25

DESEMBARQUE SEMANAL III REGIÓN (CALDERA)



DESEMBARQUE SEMANAL IV REGIÓN (COQUIMBO)



Las estructuras de tallas que se entregan corresponden a las frecuencias nominal de los muestreos.
 En el cálculo del índice gonadosomático se analizan los ejemplares iguales o mayores de las siguientes medidas: anchoveta: 12,0 cm LT; jurel: 26 cm LH.



www.ifop.cl