



**BOLETÍN SEMANAL N°20**

(XV, I, II, III, IV REGIONES)

**(9 al 15 mayo 2016)**

Convenio de Desempeño 2016

Programa de Seguimiento de las Principales Pesquerías Pelágicas  
de la Zona Norte de Chile. XV – IV Regiones, año 2016

SUBSECRETARÍA DE ECONOMÍA Y EMT / Mayo 2016



## **BOLETÍN SEMANAL N°20**

(XV, I, II, III, IV REGIONES)

**(9 al 15 mayo 2016)**

Convenio de Desempeño 2016

Programa de Seguimiento de las Principales Pesquerías Pelágicas  
de la Zona Norte de Chile. XV – IV Regiones, año 2016

**SUBSECRETARÍA DE ECONOMÍA Y EMT / Mayo 2016**

### **REQUIRENTE**

**MINISTERIO DE ECONOMÍA, FOMENTO Y TURISMO**

Jefa Subsecretaría de Economía y EMT  
**Natalia Piergentili Domenech**

### **EJECUTOR**

**INSTITUTO DE FOMENTO PESQUERO, IFOP**

Director Ejecutivo  
**Leonardo Núñez Montaner**

Jefe División Investigación Pesquera  
**Claudio Bernal Larrondo**

### **JEFA PROYECTO**

M. Gabriela Böhm Stoffel

### **AUTOR**

M. Gabriela Böhm Stoffel



## BOLETÍN SEMANAL BIOLÓGICO PESQUERO N° 20

(XV; I; II; III y IV REGIÓN) (9 al 15 MAYO, 2016) AÑO 27

M. GABRIELA BÖHM S.  
[gabriela.bohm@ifop.cl](mailto:gabriela.bohm@ifop.cl)

### DESEMBARQUE DE PECES PELÁGICOS ORIENTADOS A LA REDUCCIÓN<sup>1</sup>

#### XV; I y II REGIÓN

En la Semana 20	el desembarque total fue	<b>18.799 t</b>
	<b>18.796 t correspondieron a anchoveta</b>	<b>100,0 %</b>
	3 t a jurel	0,0 %
	0 t a sardina española	0,0 %
	0 t a caballa	0,0 %
	0 t a otras especie	0,0 %

**Al 15 mayo** el desembarque acumulado fue **63.167 t**  
cifra 71% menor (157 mil t menos) en relación al 2015 y 76% menor (203 mil t menos) en relación al 2014.

**Tabla 1 Desembarque de naves de cerco, acumulado a la fecha. XV; I y II Región (2016, 2015 y 2014)**

ACUMULADO	2016		2015		2014		2016 en 2015		2016 en 2014	
	t	%	t	%	t	%	% de variación		% de variación	
Anchoveta	<b>63.047</b>	99,8	176.911	0,0	244.981	0	-64 % menor		-74 % menor	
Jurel	<b>6</b>	0,0	32.618	0,0	15.365	0,0	0 % menor		-100 % menor	
S. española	<b>0</b>	0,0	316	0,0	0	0,0	0 % menor		0 % mayor	
Caballa	<b>5</b>	0,0	7.461	0,0	4.268	0,0	0 % menor		0 % menor	
Otras especies	<b>109</b>	0,2	3.355	0,0	1.356	0,0	-97 % menor		-92 % menor	
<b>TOTAL</b>	<b>63.167</b>	100	220.661	0	265.970	0	<b>-71 % menor</b>		<b>-76 % menor</b>	

**Tabla 2 Desembarque cerquero, acumulado al mes y a la fecha. XV; I y II Región (2016 a 2007)**

Acumulado	2016	2015	2014	2013	2012	2011	2010	2009	2008	2007
MAY Sem 19/20	36.615	6.939	29.696	26.815	21.647	63.361	59.096	17.691	46.959	38.486
A la fecha	63.167	220.661	265.970	235.190	207.734	447.399	430.962	384.785	507.106	509.225
En el año		500.451	747.936	758.389	824.504	1.077.454	697.551	687.887	896.309	994.318

**Tabla 3 Desembarque por Puerto, en la Semana 20 y acumulado a la fecha. XV; I y II Región, 2016**

Puerto	Semana 20		Acumulado en el 2016	
	t	%	t	%
Arica	<b>459</b>	2	<b>12.935</b>	20
Iquique	<b>13.950</b>	74	<b>28.519</b>	45
Tocopilla	<b>0</b>	0	<b>0</b>	0
Mejillones	<b>4.390</b>	23	<b>21.713</b>	34
<b>Total</b>	<b>18.799</b>	100	<b>63.167</b>	100

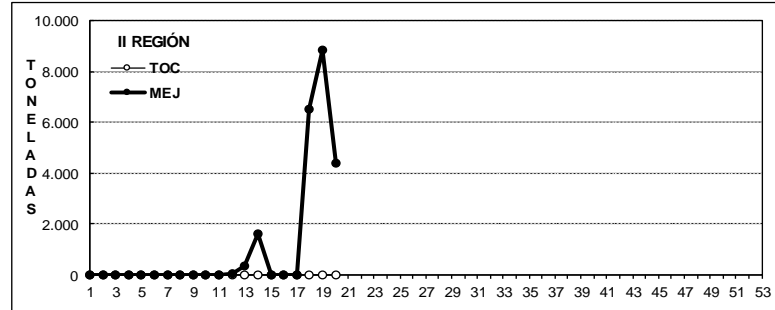
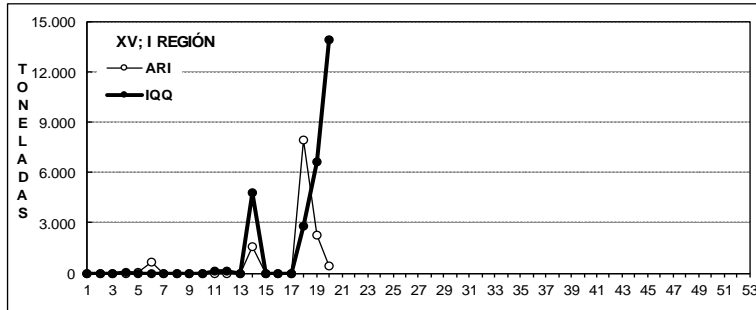
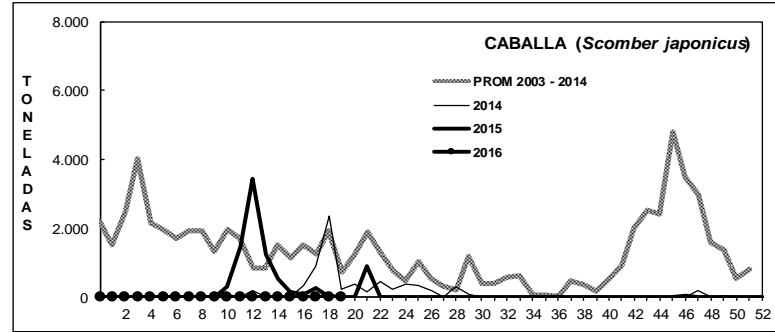
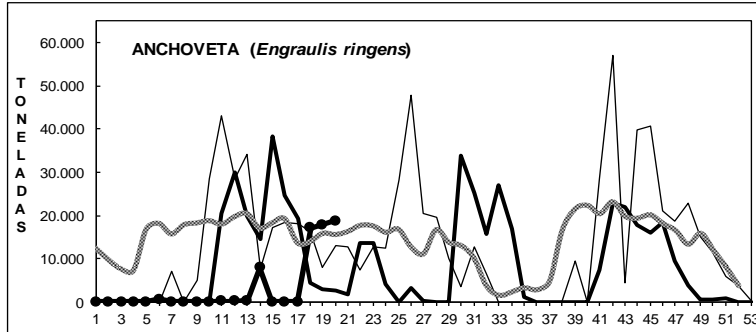
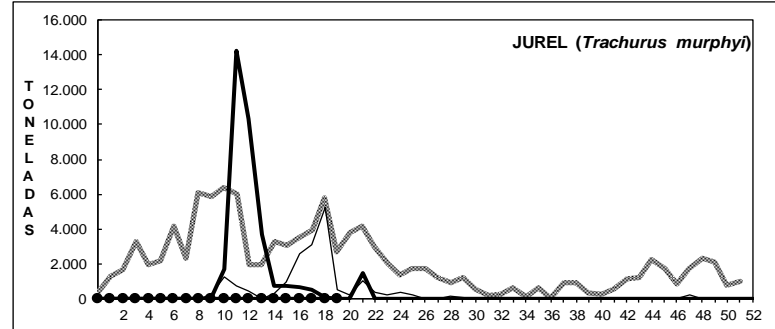
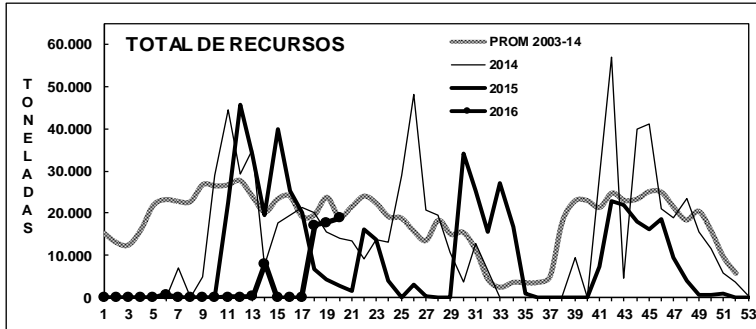
Flota operó parcialmente de lunes a miércoles por alta presencia de reclutas de anchoveta en el área norte. Veda de anchoveta por 7 días en la XV Región (10-16 mayo); I y II Región (12-18 mayo).

<sup>1</sup> La información biológico – pesquera que se entrega en este boletín corresponde a resultados preliminares de la pesquería.



## DESEMBARQUE ORIENTADO A LA INDUSTRIA DE REDUCCIÓN XV; I y II REGIÓN, 2003 - 2016

SEMANA 20 (9 AL 15 MAYO, 2016) AÑO 27



### DESEMBARQUE SEMANAL DE PECES PELÁGICOS, POR REGIÓN Y PUERTO, 2016

Fuente: Los desembarques corresponden a cifras preliminares entregadas por las Empresas.



## ASPECTOS BIOLÓGICOS RELEVANTES DE LOS PECES PELÁGICOS

- ✓ **Anchoveta** *Engraulis ringens*. La estructura de talla de **10.868 ejemplares** muestreados a bordo y en tierra (flota artesanal e industrial) en los puertos de Arica, Iquique y Mejillones presentó una distribución unimodal conformada por anchovetas entre 7,0 y 16,5 cm, con moda en 11,5 – 12,5 cm (41%). La presencia de reclutas en los muestreos de las capturas alcanzó el 56% en el área de estudio.

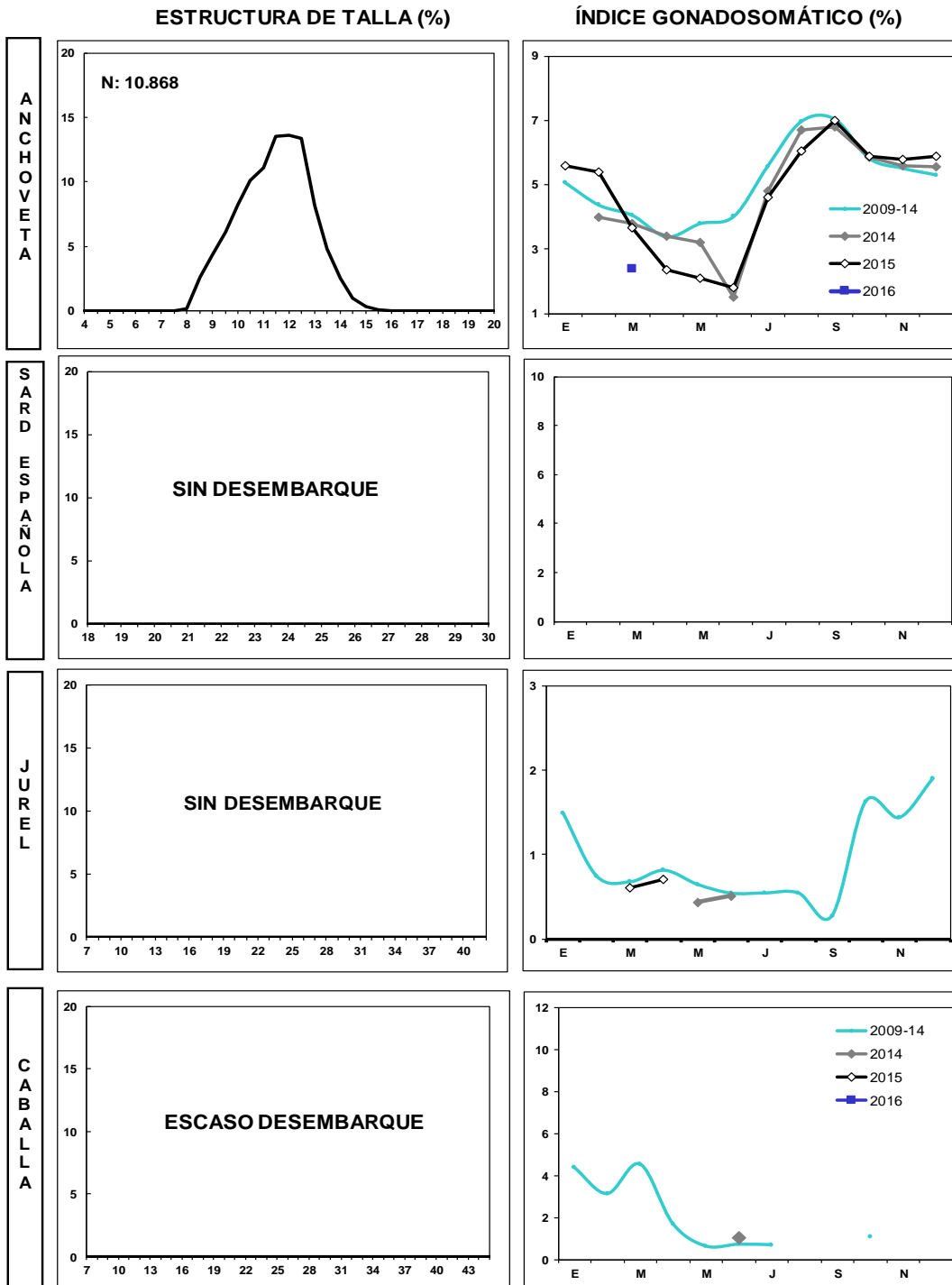
De acuerdo al monitoreo diario de reclutamiento y a lo establecido en el D.Ex. N°159 (modificado por D.Ex. N° 329 del 2016) se estableció entre el 10 y 16 de mayo veda de la anchoveta en la XV Región y del 12 al 18 de mayo se hizo efectiva en la I y II Región.

- ✓ **Jurel** *Trachurus murphyi*. Sin desembarque.
- ✓ **Caballa** *Scomber japonicus*. Escaso desembarque.
- ✓ **Sardina española** *Sardinops sagax*. Sin desembarque.
- ✓ **Agujilla** *Scomberesox saurus*. Sin desembarque.



## SEMANA 20 (9 AL 15 MAYO, 2016) AÑO 27

### DESEMBARQUE SEMANAL XV; I Y II REGIÓN



Las estructuras de tallas que se entregan corresponden al porcentaje de la frecuencia nominal de los muestreos.

1. En el cálculo del índice gonadosomático se analizan los ejemplares iguales o mayores de las siguientes medidas: anchoveta: 12,0 cm LT; sardina: 23 cm LT; jurel: 26 cm LH; caballa: 29 cm LH.
2. El índice gonadosomático de 1996-2003 contempla el valor promedio para cada mes del año y los valores máximos y mínimos del IGS.



### III REGIÓN

En la Semana 20 el desembarque total fue **2.283 t**

193 t reportadas de anchoveta	8,5 %
705 t de jurel	30,9 %
0 t de sardina española	0,0 %
<b>1.383 t de caballa</b>	<b>60,6 %</b>
2 t de otras especies	0,1 %

Al 15 mayo el desembarque acumulado fue **20.611 t**  
cifra 37% menor (12 mil t menos) en relación al 2015 y 70% mayor (8 mil t más) en relación al 2014.

Tabla 1 Desembarque de naves de cerco, acumulado a la fecha. III Región (2016, 2015 y 2014)

ACUMULADO	2016		2015		2014		2016 en 2015	2016 en 2014
Recursos	t	%	t	%	t	%	% de variación	% de variación
Anchoveta	8.960	0	1.953	0	7.783	64	359 % mayor	15 % mayor
Jurel	3.558	0	13.897	0	2.364	19	74 % menor	51 % mayor
S. española	0	0	0	0	0	0	% mayor	% mayor
Caballa	8.083	0	16.991	0	784	6	52 % menor	931 % mayor
Otras especies	10	0	0	0	1.202	10	% mayor	99 % menor
TOTAL	20.611	0	32.841	0	12.133	100	37 % menor	70 % mayor

Tabla 2 Desembarque semanal acumulado en el mes y a la fecha. III Región (2016 a 2007)

Acumulado	2016	2015	2014	2013	2012	2011	2010	2009	2008	2007
MAY Sem 19/20	5.084	1.008	1.741	2.123	7.452	9.368	1.422	4.868	3.409	2.413
A la fecha	20.611	32.841	12.133	30.616	37.384	52.036	58.893	46.744	46.151	43.798
En el año		48.181	24.152	45.103	54.773	75.939	75.594	53.162	68.622	59.613

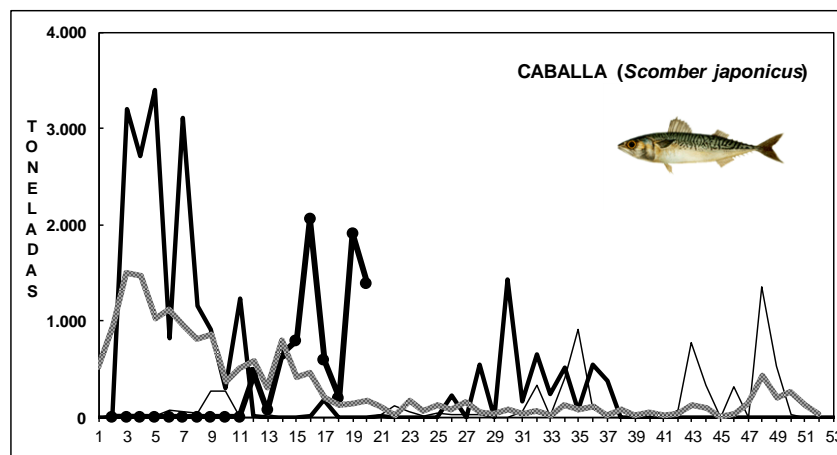
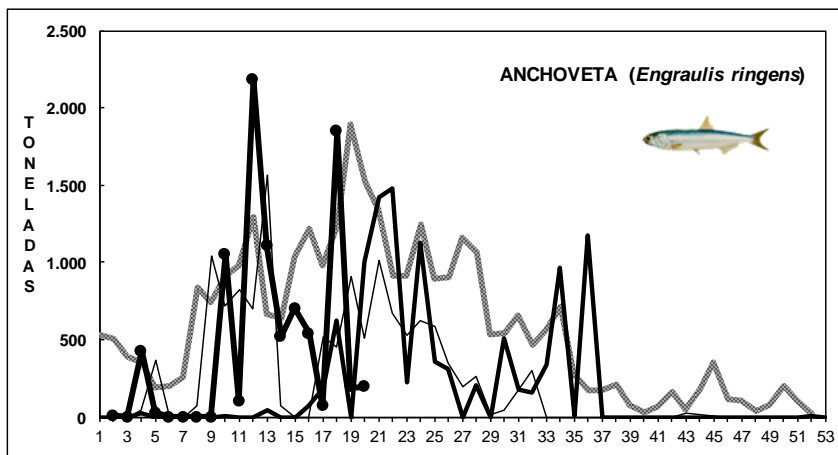
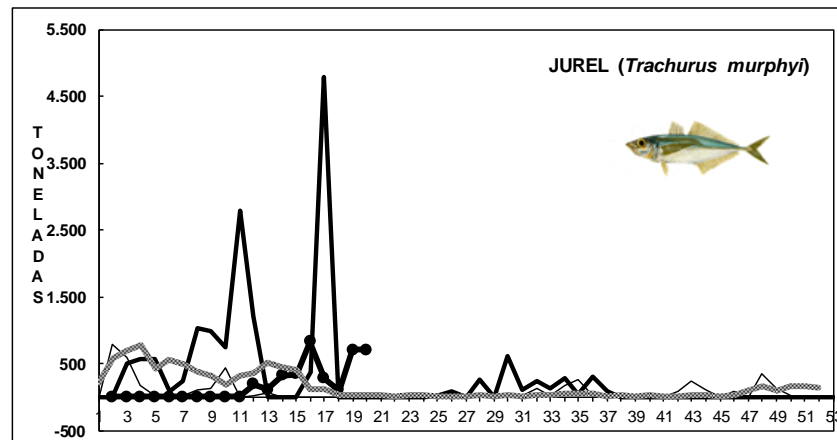
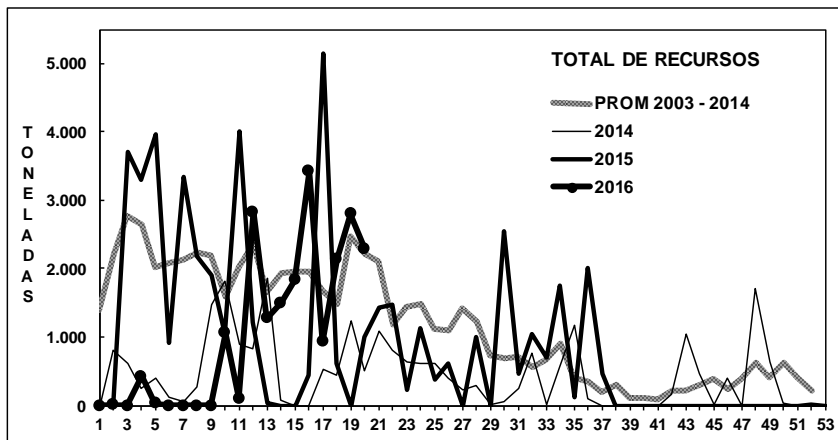
Descarga de recursos de martes a domingo, concentrándose el 25% el sábado y domingo (caballa y jurel).

### ASPECTOS BIOLÓGICOS RELEVANTES DE LOS PECES PELÁGICOS

- ✓ **Anchoveta** *Engraulis ringens*. La estructura de talla de **202 ejemplares** muestreados presentó una distribución unimodal conformada por anchoveta entre 11,5 y 16,5 cm, con moda en 13,5 cm (37%). El IGS estimado fue de **1,8%**.
- ✓ **Jurel** *Trachurus murphyi*. La estructura de talla referencial de **300 ejemplares** muestreados presentó una distribución bimodal conformada por jureles entre 23 y 35 cm, con moda principal en 31 cm (25%) y secundaria en 27 cm (9%). El IGS estimado fue de **0,6%**.
- ✓ **Caballa** *Scomber japonicus*. Alto reporte y sólo se registraron 4 ejemplares en los muestreos (entre 31 y 35 cm).

**DESEMBARQUE ORIENTADO A LA INDUSTRIA DE REDUCCIÓN III REGIÓN, 2003 - 2015**

**SEMANA 20 (9 AL 15 MAYO, 2016) AÑO 27**



Fuente: Los desembarques corresponden a cifras preliminares entregada por la Empresa.





## IV REGIÓN

En la Semana 20 el desembarque total fue **610 t**

0 t de anchoveta	0,0 %
<b>215 t de jurel</b>	<b>35,2 %</b>
0 t de sardina española	0,0 %
<b>177 t de caballa</b>	<b>29,0 %</b>
218 t de otras especies (jibia y machuelo)	35,7 %

Al 15 mayo el desembarque acumulado fue **14.732 t**  
cifra 14% menor (2 mil t menos) respecto al 2015 y 19% menor (3 mil t menos) respecto al 2014.

Tabla 1 Desembarque de naves de cerco, acumulado a la fecha. IV Región (2016, 2015 y 2014)

ACUMULADO	2016		2015		2014		2016 en 2015		2016 en 2014	
Recursos	t	%	t	%	t	%	% de variación		% de variación	
Anchoveta	14	0	4.895	29	11.848	65	100 % menor		100 % menor	
Jurel	7.693	52	6.435	37	3.797	21	20 % mayor		103 % mayor	
S. española	0	0	3	0	0	0	100 % menor		% mayor	
Caballa	4.501	31	2.216	13	45	0	103 % mayor		9.902 % mayor	
Otras especies	2.524	17	3.618	21	2.446	13	30 % menor		3 % mayor	
TOTAL	14.732	100	17.167	100	18.136	100	14 % menor		19 % menor	

Tabla 2 Desembarque semanal, acumulado en el mes y a la fecha. IV Región (2016 a 2007)

Acumulado	2016	2015	2014	2013	2012	2011	2010	2009	2008	2007
MAY Sem 19/20	1.458	1.408	4.131	2.586	1.152	6.093	6.161	3.635	1.320	2.601
A la fecha	14.732	17.167	18.136	10.672	26.155	19.211	32.793	21.334	22.670	22.366
En el año		27.941	31.259	18.534	40.789	32.554	48.745	40.404	42.759	31.021

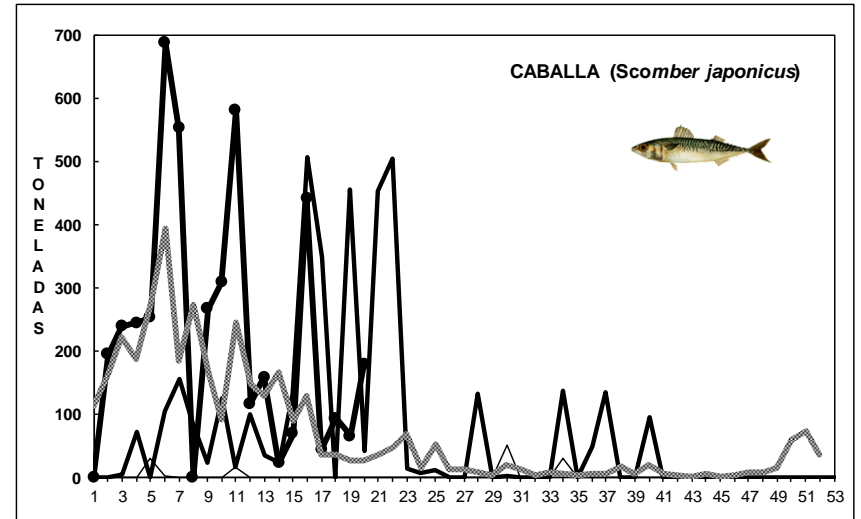
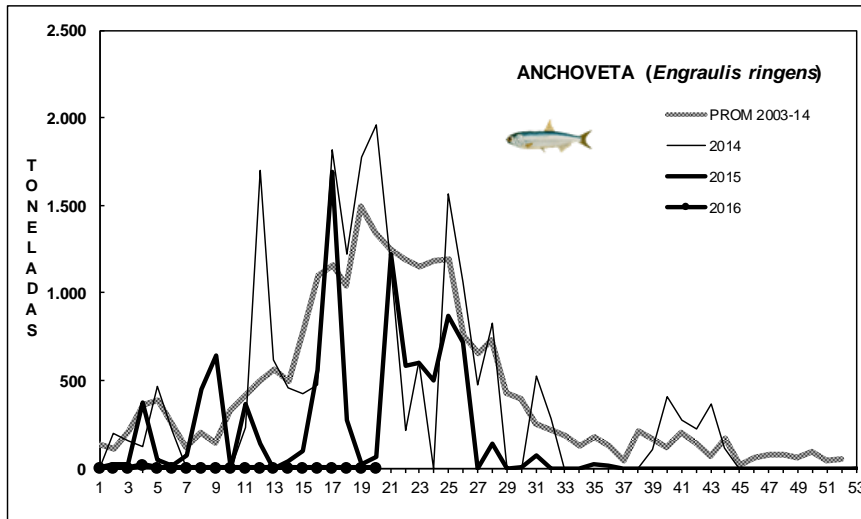
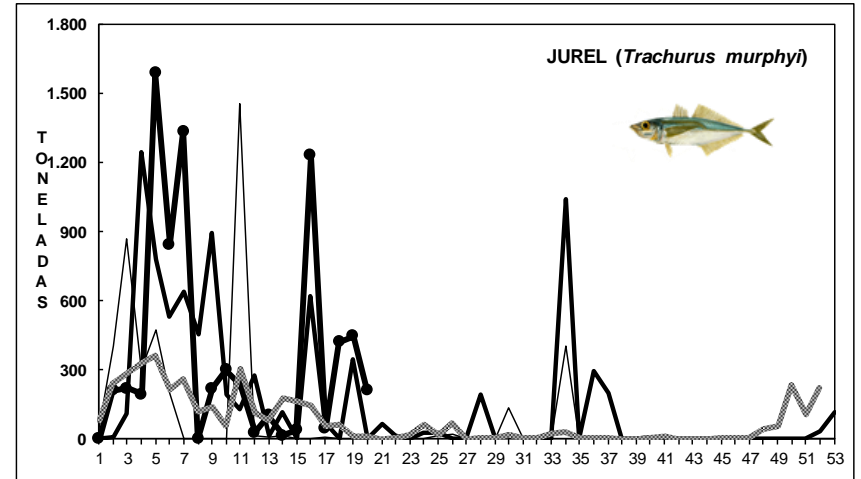
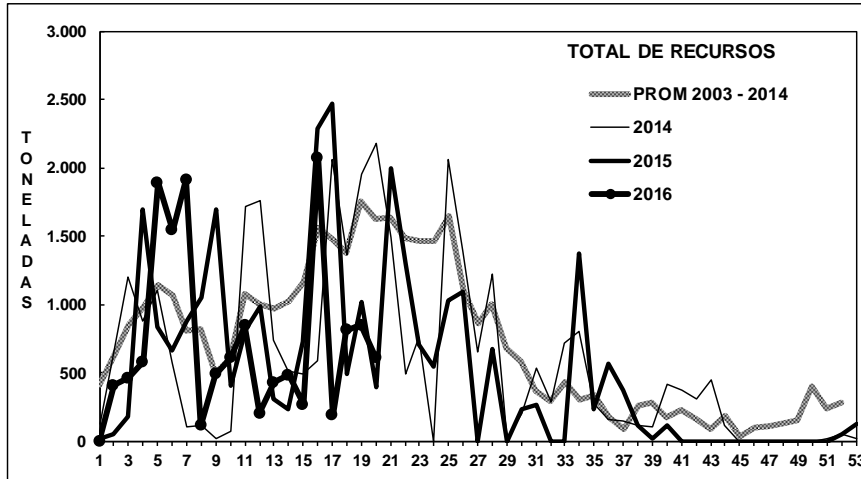
Las descargas de jurel y caballa se concentraron el miércoles y viernes por la tarde y madrugada.

## ASPECTOS BIOLÓGICOS RELEVANTES DE LOS PECES PELÁGICOS

- ✓ **Anchoveta** *Engraulis ringens*. Sin desembarque.
- ✓ **Jurel** *Trachurus murphyi*. La estructura de talla referencial de **54 ejemplares** muestreados presentó una distribución bimodal conformada por jureles entre 24 y 31 cm, con moda principal en 29 cm (37%) y secundaria en 27 cm (13%). El IGS estimado fue de 0,8%
- ✓ **Caballa** *Scomber japonicus*. No se logra rescatar muestras, descarga miércoles y viernes en la tarde y madrugada.

**DESEMBARQUE ORIENTADO A LA INDUSTRIA DE REDUCCIÓN IV REGIÓN, 2003 - 2015**

**SEMANA 20 (9 AL 15 MAYO, 2016) AÑO 27**



Fuente: Los desembarques corresponden a cifras preliminares entregada por la Empresa.

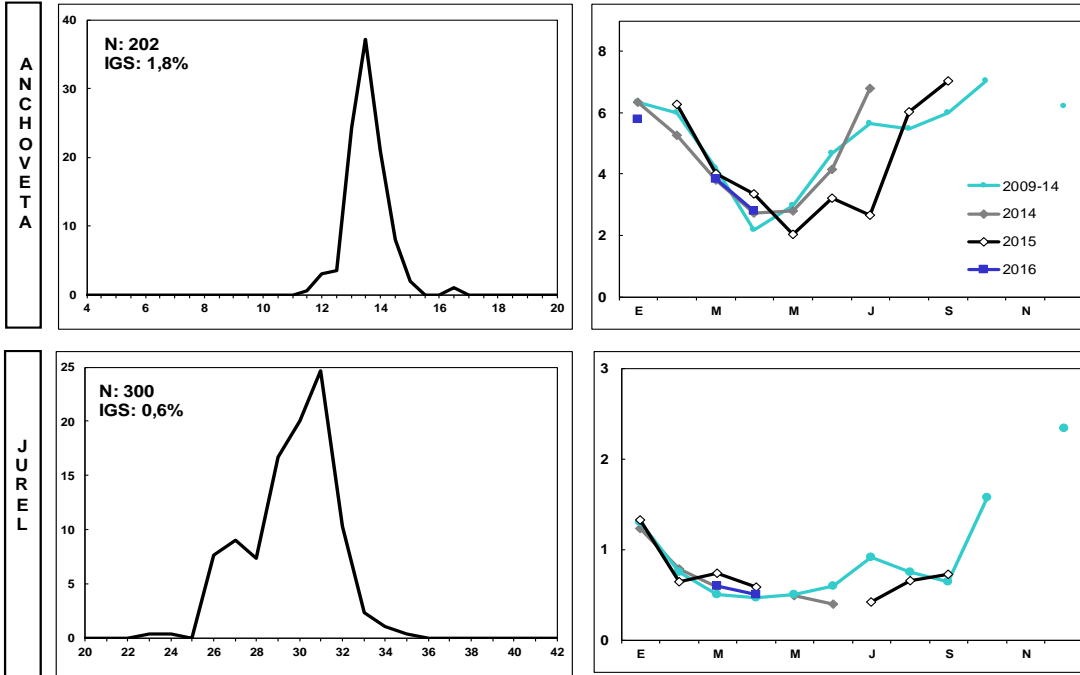


### SEMANA 20 (9 AL 15 MAYO, 2016) AÑO 27

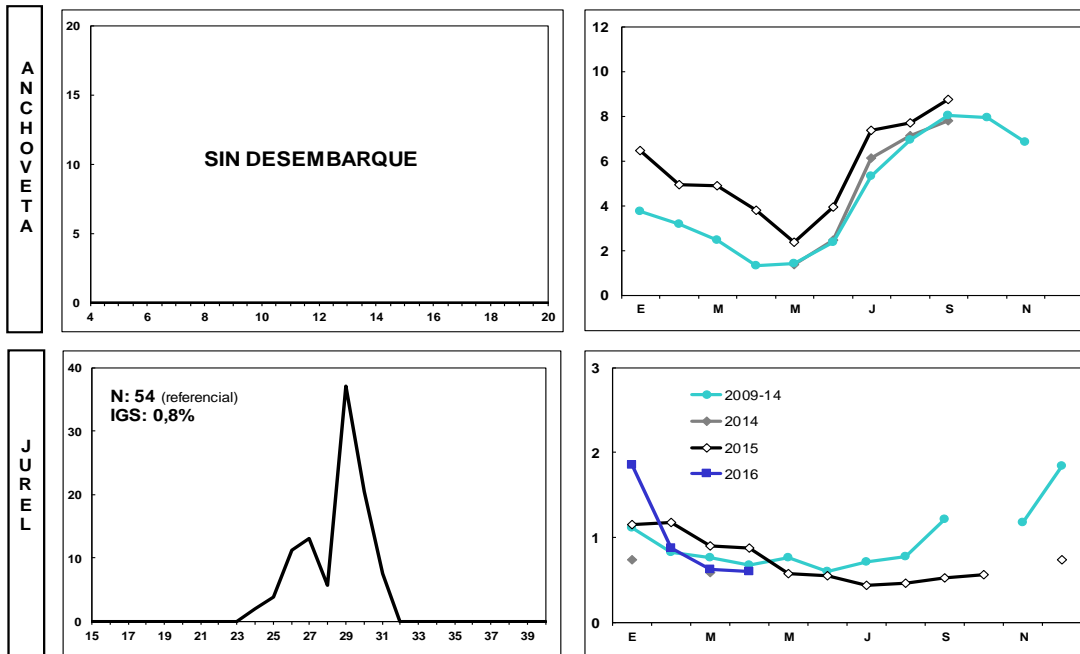
#### DESEMBARQUE SEMANAL III REGIÓN (CALDERA)

ESTRUCTURA DE TALLA (%)

ÍNDICE GONADOSOMÁTICO (%)



#### DESEMBARQUE SEMANAL IV REGIÓN (COQUIMBO)



Las estructuras de tallas que se entregan corresponden a las frecuencias nominal de los muestreos.  
En el cálculo del índice gonadosomático se analizan los ejemplares iguales o mayores de las siguientes medidas: anchoveta: 12,0 cm LT; jurel: 26 cm LH.



[www.ifop.cl](http://www.ifop.cl)