



**BOLETÍN SEMANAL N°18**

(XV, I, II, III, IV REGIONES)

**(25 abril al 1 mayo 2016)**

Convenio de Desempeño 2016

Programa de Seguimiento de las Principales Pesquerías Pelágicas  
de la Zona Norte de Chile. XV – IV Regiones, año 2016

SUBSECRETARÍA DE ECONOMÍA Y EMT / Mayo 2016



**BOLETÍN SEMANAL N°18**

(XV, I, II, III, IV REGIONES)

**(25 abril al 1 mayo 2016)**

Convenio de Desempeño 2016

Programa de Seguimiento de las Principales Pesquerías Pelágicas  
de la Zona Norte de Chile. XV – IV Regiones, año 2016

**SUBSECRETARÍA DE ECONOMÍA Y EMT / Mayo 2016**

**REQUIRENTE**

**MINISTERIO DE ECONOMÍA, FOMENTO Y TURISMO**

Jefa Subsecretaría de Economía y EMT  
**Natalia Piergentili Domenech**

**EJECUTOR**

**INSTITUTO DE FOMENTO PESQUERO, IFOP**

Director Ejecutivo  
**Leonardo Núñez Montaner**

Jefe División Investigación Pesquera  
**Claudio Bernal Larrondo**

**JEFA PROYECTO**

M. Gabriela Böhm Stoffel

**AUTOR**

M. Gabriela Böhm Stoffel



## BOLETÍN SEMANAL BIOLÓGICO PESQUERO N° 18

(XV; I; II; III y IV REGIÓN) (25 ABRIL al 1 MAYO, 2016) AÑO 27

M. GABRIELA BÖHM S.  
[gabriela.bohm@ifop.cl](mailto:gabriela.bohm@ifop.cl)

### DESEMBARQUE DE PECES PELÁGICOS ORIENTADOS A LA REDUCCIÓN<sup>1</sup>

#### XV; I y II REGIÓN

En la Semana 18	el desembarque total fue	<b>17.215 t</b>
	<b>17.164 t correspondieron a anchoveta</b>	<b>99,7 %</b>
	2 t a jurel	0,0 %
	0 t a sardina española	0,0 %
	0 t a caballa	0,0 %
	49 t a otras especie	0,3 %

**Al 1 mayo** el desembarque acumulado fue **26.552 t**  
cifra 88% menor (187 mil t menos) en relación al 2015 y 89% menor (210 mil t menos) en relación al 2014.

**Tabla 1 Desembarque de naves de cerco, acumulado a la fecha. XV; I y II Región (2016, 2015 y 2014)**

ACUMULADO	2016		2015		2014		2016 en 2015		2016 en 2014	
	t	%	t	%	t	%	% de variación		% de variación	
Anchoveta	<b>26.450</b>	99,6	171.217	0,0	223.925	0	-85 % menor		-88 % menor	
Jurel	<b>2</b>	0,0	32.557	0,0	9.629	0,0	0 % menor		-100 % menor	
S. española	<b>0</b>	0,0	315	0,0	0	0,0	0 % menor		0 % mayor	
Caballa	<b>0</b>	0,0	7.449	0,0	1.672	0,0	0 % menor		0 % menor	
Otras especies	<b>100</b>	0,4	2.184	0,0	1.048	0,0	-95 % menor		-90 % menor	
<b>TOTAL</b>	<b>26.552</b>	100	213.722	0	236.274	0	<b>-88 % menor</b>		<b>-89 % menor</b>	

**Tabla 2 Desembarque cerquero, acumulado al mes y a la fecha. XV; I y II Región (2016 a 2007)**

Acumulado	2016	2015	2014	2013	2012	2011	2010	2009	2008	2007
ABR Sem 15/18	17.215	92.039	78.794	60.907	40.307	70.909	90.737	76.705	88.475	106.560
A la fecha	26.552	213.722	236.274	208.375	186.087	384.038	371.866	367.094	460.147	470.739
En el año		500.451	747.936	758.389	824.504	1.077.454	697.551	687.887	896.309	994.318

**Tabla 3 Desembarque por Puerto, en la Semana 18 y acumulado a la fecha. XV; I y II Región, 2016**

Puerto	Semana 18		Acumulado en el 2016	
	t	%	t	%
Arica	<b>7.905</b>	46	<b>10.182</b>	38
Iquique	<b>2.815</b>	16	<b>7.897</b>	30
Tocopilla	<b>0</b>	0	<b>0</b>	0
Mejillones	<b>6.495</b>	38	<b>8.473</b>	32
<b>Total</b>	<b>17.215</b>	100	<b>26.552</b>	100

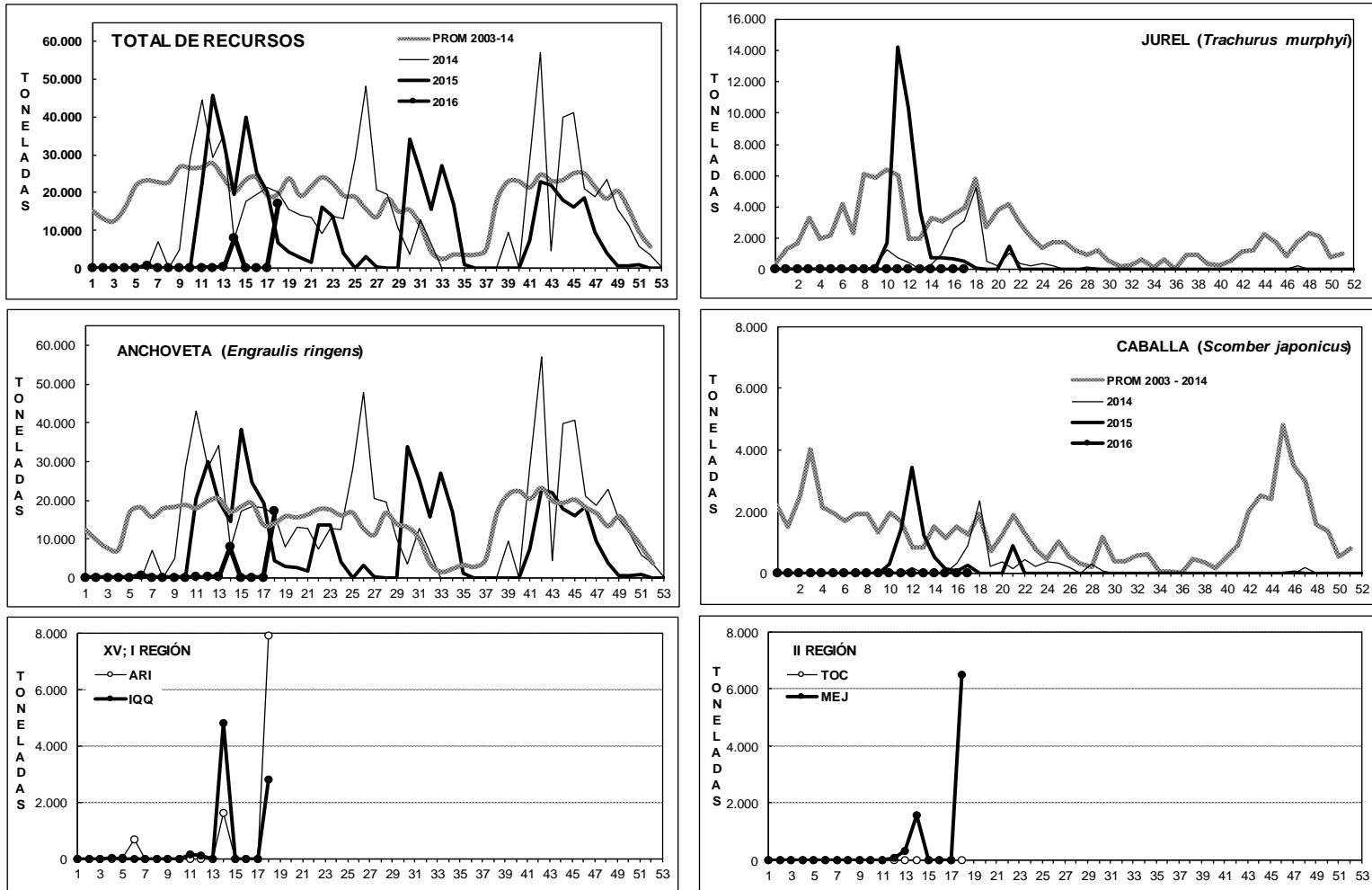
Flota operó parcialmente en la semana por alta presencia de reclutas de anchoveta.

<sup>1</sup> La información biológico – pesquera que se entrega en este boletín corresponde a resultados preliminares de la pesquería.



## DESEMBARQUE ORIENTADO A LA INDUSTRIA DE REDUCCIÓN XV; I y II REGIÓN, 2003 - 2016

### SEMANA 18 (25 ABRIL AL 1 MAYO, 2016) AÑO 27



### DESEMBARQUE SEMANAL DE PECES PELÁGICOS, POR REGIÓN Y PUERTO, 2016

Fuente: Los desembarques corresponden a cifras preliminares entregadas por las Empresas.



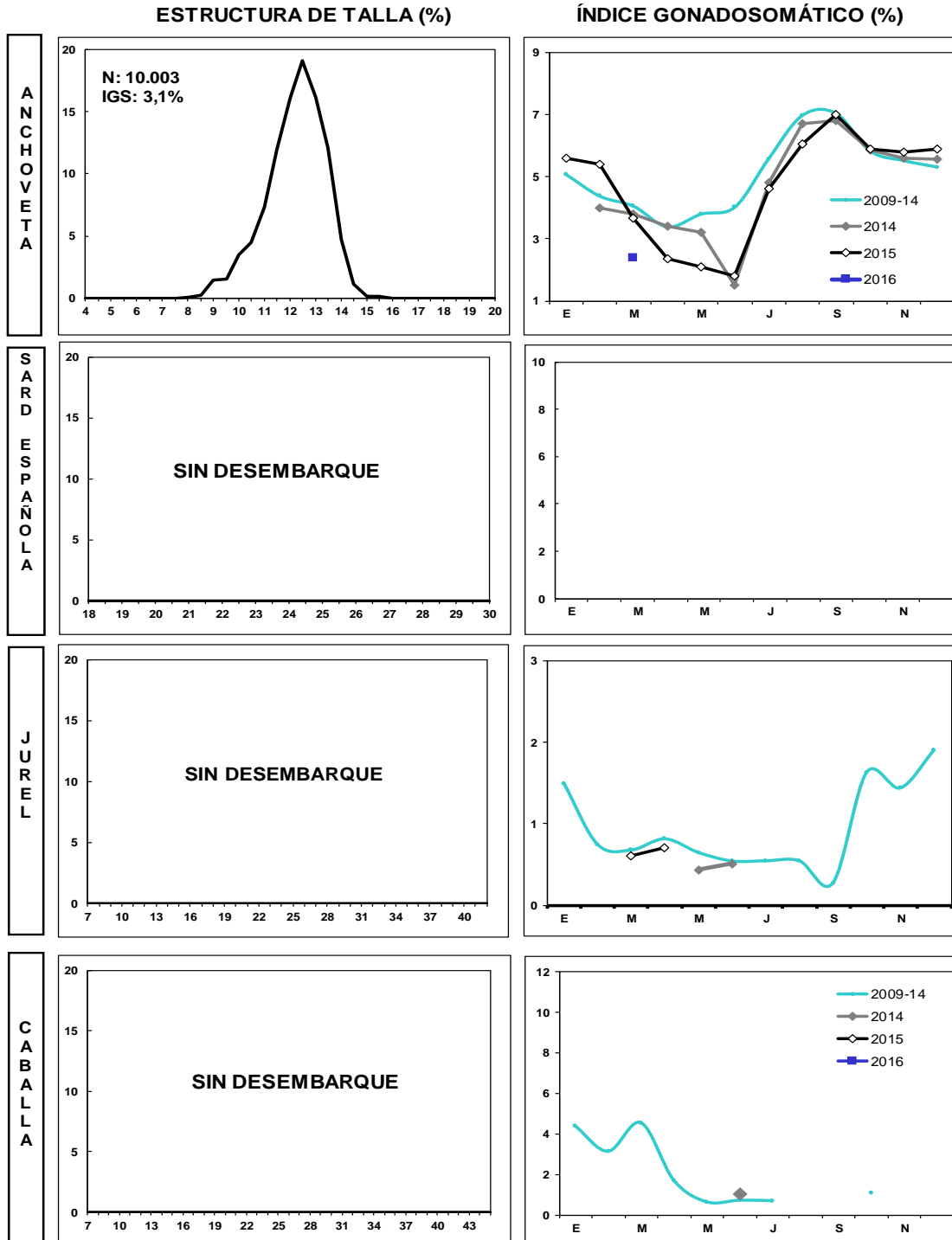
## ASPECTOS BIOLÓGICOS RELEVANTES DE LOS PECES PELÁGICOS

- ✓ **Anchoveta** *Engraulis ringens*. La estructura de talla de **10.003 ejemplares** muestreados a bordo y en tierra (flota artesanal e industrial) en los puertos de Arica, Iquique y Mejillones presentó una distribución unimodal conformada por anchovetas entre 8,0 y 16,5 cm, con moda en 12,5 cm (19%). La presencia de reclutas en los muestreos de las capturas alcanzó el 31%.
  
- ✓ **Jurel** *Trachurus murphyi*. Sin desembarque.
  
- ✓ **Caballa** *Scomber japonicus*. Sin desembarque.
  
- ✓ **Sardina española** *Sardinops sagax*. Sin desembarque.
  
- ✓ **Agujilla** *Scomberesox saurus*. Sin desembarque.



## SEMANA 18 (25 ABRIL AL 1 MAYO, 2016) AÑO 27

### DESEMBARQUE SEMANAL XV; I Y II REGIÓN



Las estructuras de tallas que se entregan corresponden al porcentaje de la frecuencia nominal de los muestreos.  
1. En el cálculo del índice gonadosomático se analizan los ejemplares iguales o mayores de las siguientes medidas: anchoveta: 12,0 cm LT; sardina: 23 cm LT; jurel: 26 cm LH; caballa: 29 cm LH.  
2. El índice gonadosomático de 1996-2003 contempla el valor promedio para cada mes del año y los valores máximos y mínimos del IGS.



### III REGIÓN

En la Semana 18 el desembarque total fue **2.139 t**

<b>1.847 t reportadas de anchoveta</b>	<b>86,3 %</b>
97 t de jurel	4,5 %
0 t de sardina española	0,0 %
195 t de caballa	9,1 %
0 t de otras especies	0,0 %

Al 1 mayo el desembarque acumulado fue **15.527 t**  
cifra 51% menor (16 mil t menos) en relación al 2015 y 49% mayor (5 mil t más) en relación al 2014.

Tabla 1 Desembarque de naves de cerco, acumulado a la fecha. III Región (2016, 2015 y 2014)

ACUMULADO	2016		2015		2014		2016 en 2015	2016 en 2014
Recursos	t	%	t	%	t	%	% de variación	% de variación
Anchoveta	8.575	0	948	0	6.368	61	805 % mayor	35 % mayor
Jurel	2.148	0	13.894	0	2.360	23	85 % menor	9 % menor
S. española	0	0	0	0	0	0	% mayor	% mayor
Caballa	4.796	0	16.991	0	784	8	72 % menor	512 % mayor
Otras especies	8	0	0	0	880	8	% mayor	99 % menor
TOTAL	15.527	0	31.833	0	10.392	100	51 % menor	49 % mayor

Tabla 2 Desembarque semanal acumulado en el mes y a la fecha. III Región (2015 a 2007)

Acumulado	2016	2015	2014	2013	2012	2011	2010	2009	2008	2007
ABR Sem 15/18	8.315	6.223	966	9.801	8.307	8.311	11.542	3.167	6.106	5.612
A la fecha	15.527	31.833	10.392	28.493	29.932	42.668	57.471	41.876	42.742	41.385
En el año		48.181	24.152	45.103	54.773	75.939	75.594	53.162	68.622	59.613

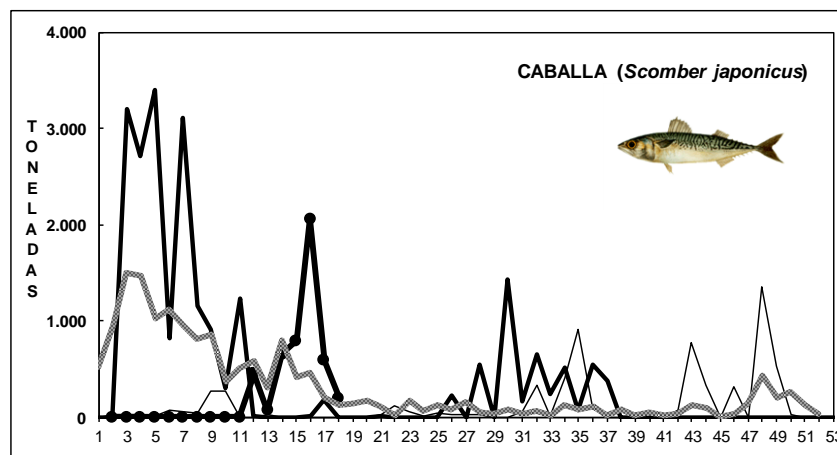
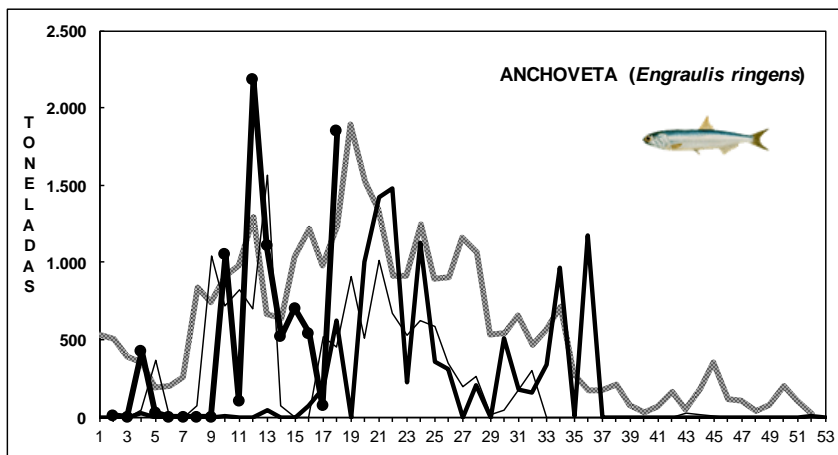
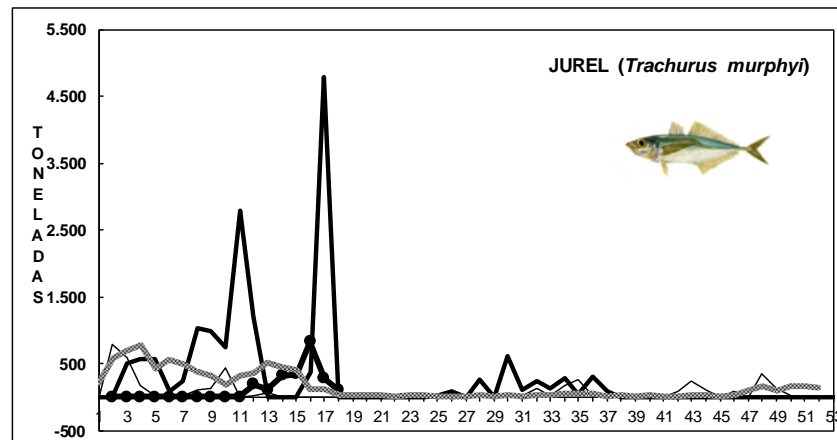
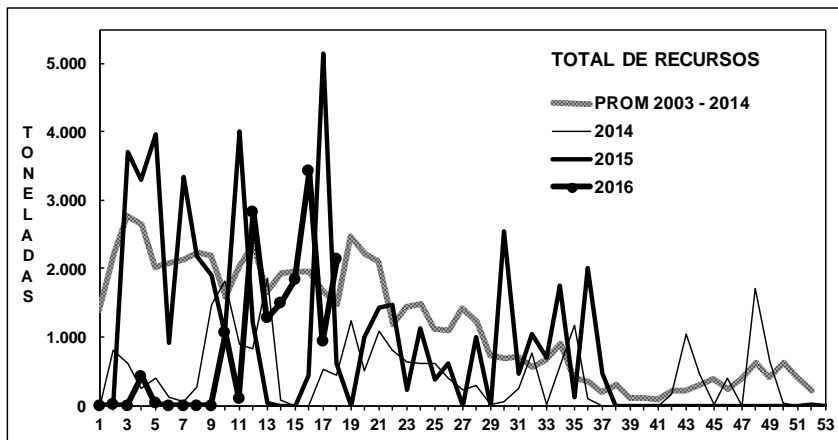
Descarga de recursos de miércoles a sábado.

### ASPECTOS BIOLÓGICOS RELEVANTES DE LOS PECES PELÁGICOS

- ✓ **Anchoveta** *Engraulis ringens*. La estructura de talla de **597 ejemplares** muestreados presentó una distribución unimodal conformada por anchoveta entre 11,0 y 15,0 cm, con moda en 13,0 cm (34%). El IGS estimado fue de **1,5%**.
- ✓ **Jurel** *Trachurus murphyi*. La estructura de talla referencial de **159 ejemplares** muestreados presentó una distribución bimodal conformada por jureles entre 22 y 33 cm, con moda principal en 27 cm (23%) y secundaria en 24 cm (12%). El IGS estimado fue de **0,5%**.
- ✓ **Caballa** *Scomber japonicus*. Sin muestreo.

**DESEMBARQUE ORIENTADO A LA INDUSTRIA DE REDUCCION III REGION, 2003 - 2015**

**SEMANA 18 (25 ABRIL AL 1 MAYO, 2016) AÑO 27**



Fuente: Los desembarques corresponden a cifras preliminares entregada por la Empresa.





## IV REGIÓN

En la Semana 18 el desembarque total fue **811 t**

0 t de anchoveta	0,0 %
<b>420 t de jurel</b>	<b>51,8 %</b>
0 t de sardina española	0,0 %
<b>92 t de caballa</b>	<b>11,3 %</b>
299 t de otras especies (principalmente jibia)	36,9 %

Al 1 mayo el desembarque acumulado fue **13.274 t**  
cifra 16% menor (2 mil t menos) respecto al 2015 y 5% menor (1 mil t menos) respecto al 2014.

Tabla 1 Desembarque de naves de cerco, acumulado a la fecha. IV Región (2016, 2015 y 2014)

ACUMULADO	2016		2015		2014		2016 en 2015		2016 en 2014	
	t	%	t	%	t	%	% de variación		% de variación	
Anchoveta	14	0	4.805	30	8.109	58	100 % menor		100 % menor	
Jurel	7.032	53	6.091	39	3.795	27	15 % mayor		85 % mayor	
S. española	0	0	3	0	0	0	100 % menor		% mayor	
Caballa	4.260	32	1.720	11	45	0	148 % mayor		9.367 % mayor	
Otras especies	1.968	15	3.140	20	2.056	15	37 % menor		4 % menor	
TOTAL	13.274	100	15.759	100	14.005	100	16 % menor		5 % menor	

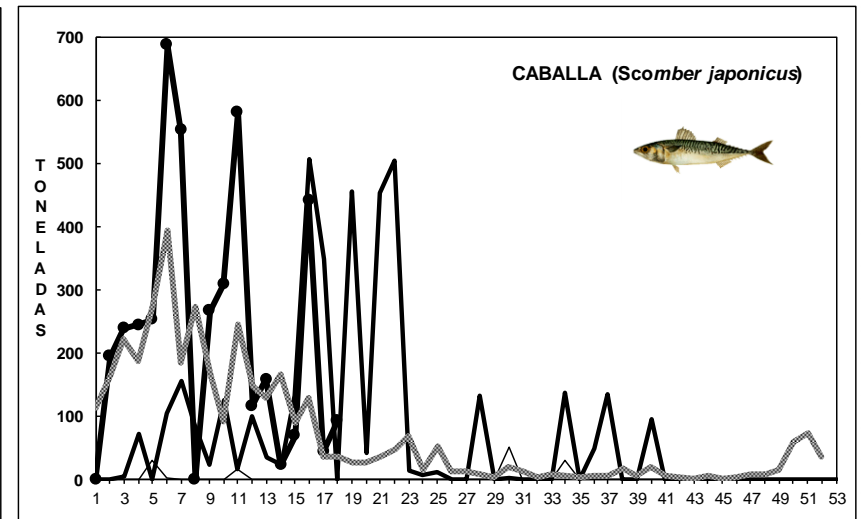
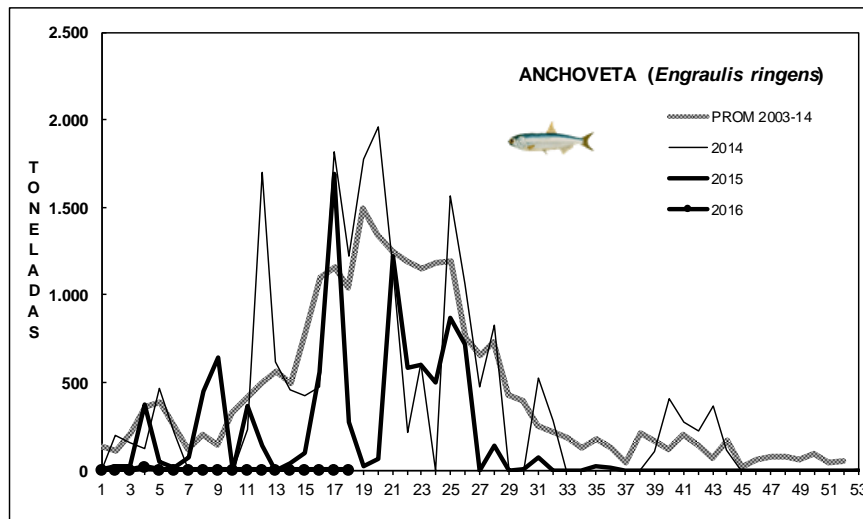
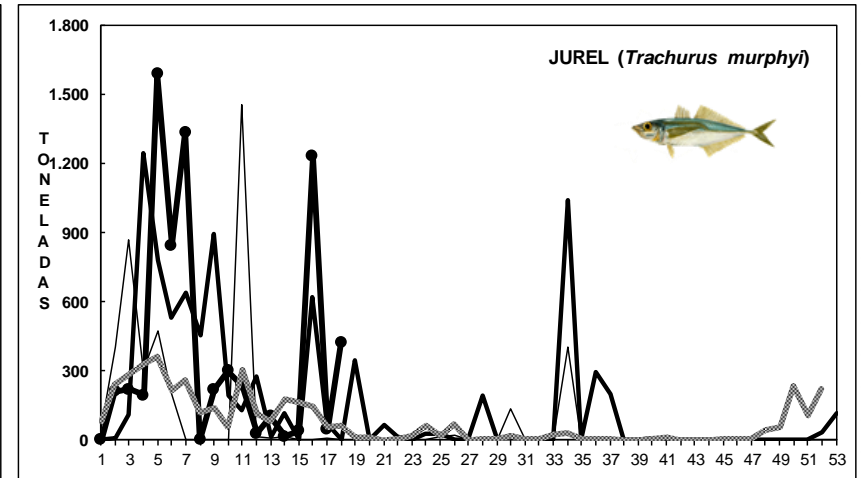
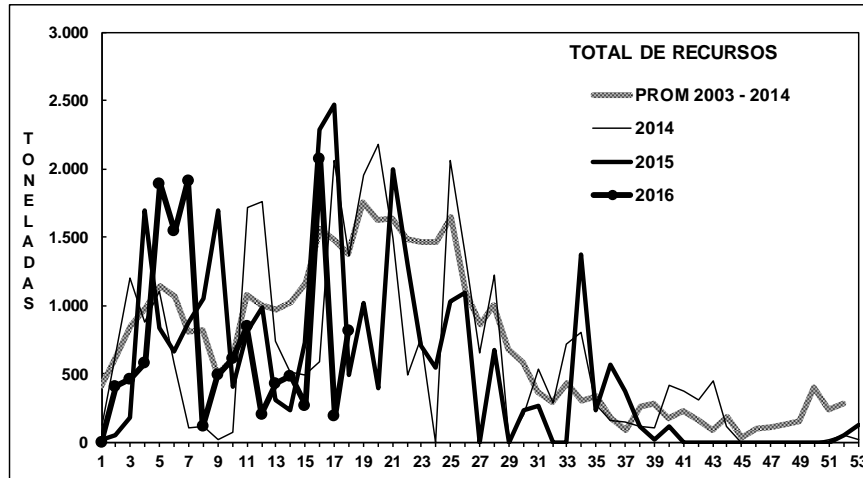
Tabla 2 Desembarque semanal, acumulado en el mes y a la fecha. IV Región (2015 a 2006)

Acumulado	2016	2015	2014	2013	2012	2011	2010	2009	2008	2007
ABR Sem 15/18	3.331	5.973	4.493	2.247	8.746	3.028	7.397	4.559	4.631	7.223
A la fecha	13.274	15.759	14.005	8.086	25.003	13.118	26.632	17.699	21.350	19.765
En el año		27.941	31.259	18.534	40.789	32.554	48.745	40.404	42.759	31.021

Las descargas de jurel y caballa se concentran de jueves a sábado.

## ASPECTOS BIOLÓGICOS RELEVANTES DE LOS PECES PELÁGICOS

- ✓ **Anchoveta** *Engraulis ringens*. Sin desembarque.
- ✓ **Jurel** *Trachurus murphyi*. La estructura de talla referencial de **85 ejemplares** muestreados presentó una distribución bimodal conformada por jureles entre 24 y 32 cm, con moda principal en 29 cm (31%) y secundaria en 25 cm (9%).
- ✓ **Caballa** *Scomber japonicus*. No se logra rescatar muestras, descarga viernes tarde y sábado.

**DESEMBARQUE ORIENTADO A LA INDUSTRIA DE REDUCCIÓN IV REGIÓN, 2003 - 2015****SEMANA 18 (25 ABRIL AL 1 MAYO, 2016) AÑO 27**

Fuente: Los desembarques corresponden a cifras preliminares entregada por la Empresa.

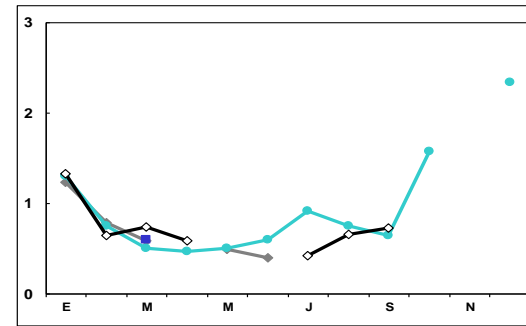
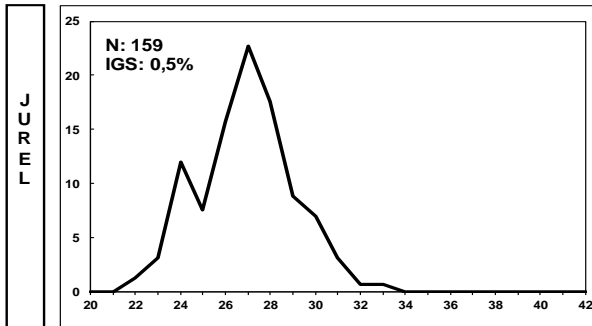
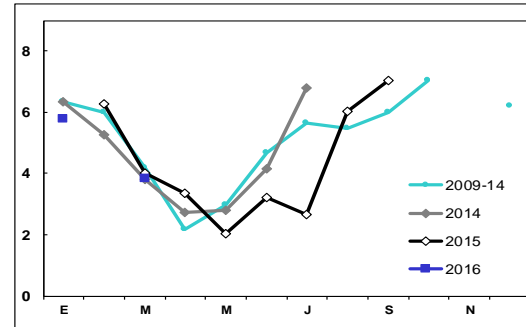
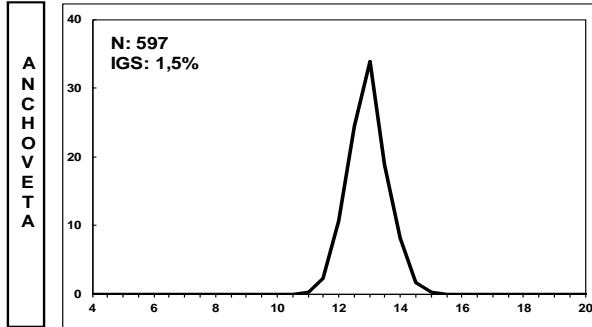


### SEMANA 18 (25 ABRIL AL 1 MAYO, 2016) AÑO 27

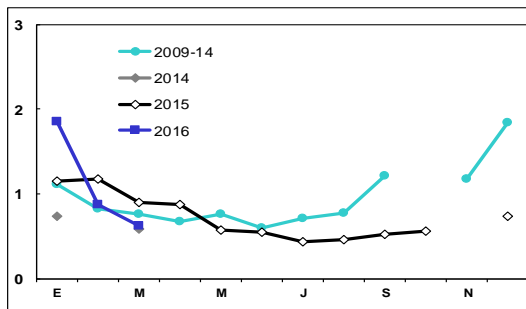
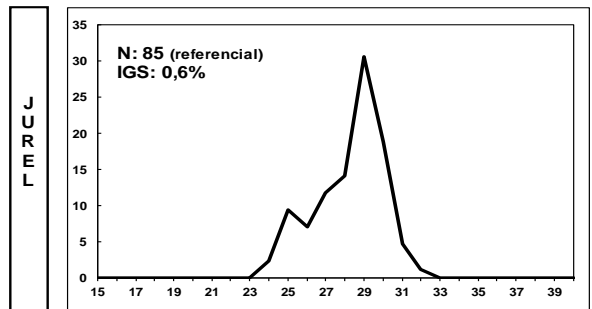
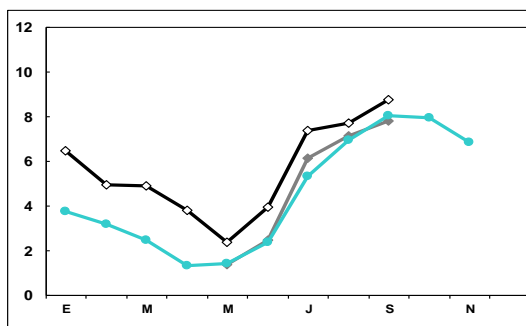
#### DESEMBARQUE SEMANAL III REGIÓN (CALDERA)

ESTRUCTURA DE TALLA (%)

ÍNDICE GONADOSOMÁTICO (%)



#### DESEMBARQUE SEMANAL IV REGIÓN (COQUIMBO)



Las estructuras de tallas que se entregan corresponden a las frecuencias nominal de los muestreos.  
En el cálculo del índice gonadosomático se analizan los ejemplares iguales o mayores de las siguientes medidas: anchoveta: 12,0 cm LT; jurel: 26 cm LH.



[www.ifop.cl](http://www.ifop.cl)