



BOLETÍN SEMANAL N° 17

(XV, I, II, III, IV REGIONES)

(21 al 27 abril 2014)

Convenio I: Asesoría Integral para la Pesca y Acuicultura, 2014

Proyecto 1.10. Programa de Seguimiento de las Pesquerías Pelágicas Zona Norte

SUBSECRETARÍA DE ECONOMÍA / Mayo 2014



BOLETÍN SEMANAL N° 17

(XV, I, II, III, IV REGIONES)

(21 al 27 abril 2014)

Convenio I: Asesoría Integral para la Pesca y Acuicultura, 2014

Proyecto 1.10. Programa de Seguimiento de las Pesquerías Pelágicas Zona Norte

SUBSECRETARÍA DE ECONOMÍA / Mayo 2014

REQUIRENTE
SUBSECRETARÍA DE ECONOMÍA

Subsecretaria de Economía
Katia Trusich Ortiz

EJECUTOR
INSTITUTO DE FOMENTO PESQUERO, IFOP

Director Ejecutivo (I) y
Jefe División Investigación Pesquera
Jorge Castillo Pizarro

JEFA PROYECTO

M. Gabriela Böhm Stoffel

AUTOR

M. Gabriela Böhm Stoffel



BOLETÍN SEMANAL BIOLÓGICO PESQUERO N° 17 (XV; I; II; III y IV REGIÓN) (21 AL 27 ABRIL 2014) AÑO 25

M. GABRIELA BÖHM S.
gabriela.bohm@ifop.cl

DESEMBARQUE DE PECES PELÁGICOS ORIENTADOS A LA REDUCCIÓN¹

XV; I y II REGIÓN

En la Semana 17 el desembarque total fue **21.307 t**

17.981 t correspondieron a anchoveta	84,4 %
2.606 t a jurel	12,2 %
0 t a sardina española	0,0 %
350 t a caballa	1,6 %
370 t a otras especies (principalmente medusas)	1,7 %

Al 27 abril el desembarque acumulado fue **216.021 t**
cifra 10% mayor (20 mil t más) en relación al 2013 y 19% mayor (35 mil t más) en relación al 2012.

Tabla 1 Desembarque de naves de cerco, acumulado a la fecha. XV; I y II Región (2014, 2013 y 2012)

ACUMULADO	2014		2013		2012		2014 en 2013		2014 en 2012	
	t	%	t	%	t	%	% de variación		% de variación	
Anchoveta	207.679	96,1	177.385	91	159.343	88	17 % mayor		30 % mayor	
Jurel	6.541	3,0	2.685	1,4	9.660	5,3	144 % mayor		32 % menor	
S. española	0	0	0	0	0	0	% mayor		% mayor	
Caballa	758	0	1.654	0,8	6.332	3,5	54 % menor		88 % menor	
Otras especies	1.043	0,5	14.248	7	5.488	3,0	93 % menor		81 % menor	
TOTAL	216.021	100	195.972	100	180.823	100	10 % mayor		19 % mayor	

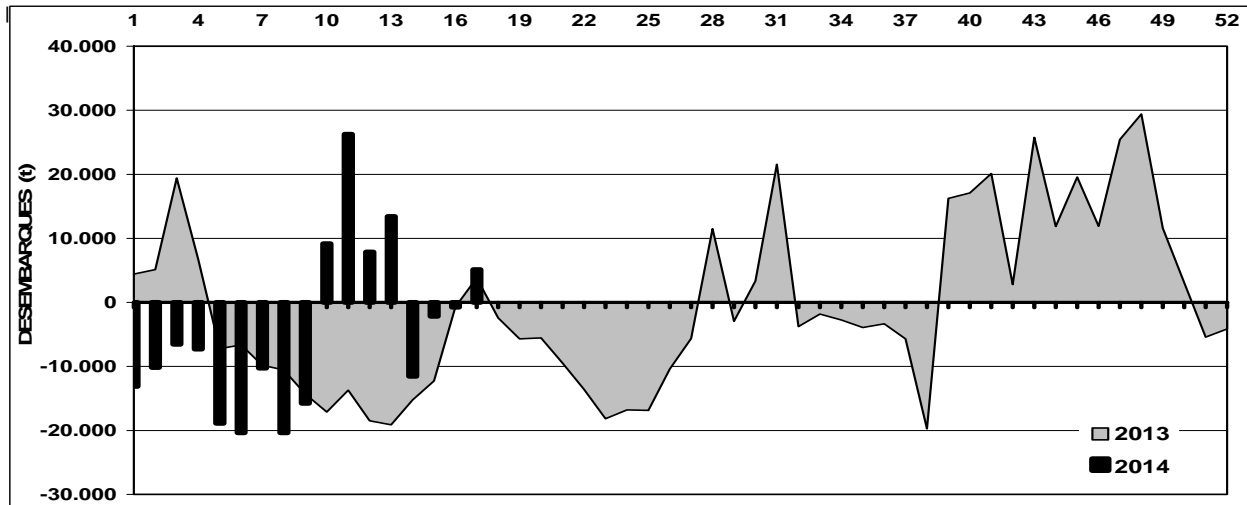
Tabla 2 Desembarque cerquero, acumulado al mes y a la fecha. XV; I y II Región (2014 a 2005)

Acumulado	2014	2013	2012	2011	2010	2009	2008	2007	2006	2005
ABR Sem 14/17	66.297	52.489	41.231	76.615	77.178	73.101	91.884	107.309	69.165	160.159
A la fecha	216.021	195.972	180.823	364.342	344.430	351.397	440.263	450.129	396.292	509.179
En el año		758.389	824.504	1.077.454	697.551	687.887	896.309	994.318	817.629	1.232.859

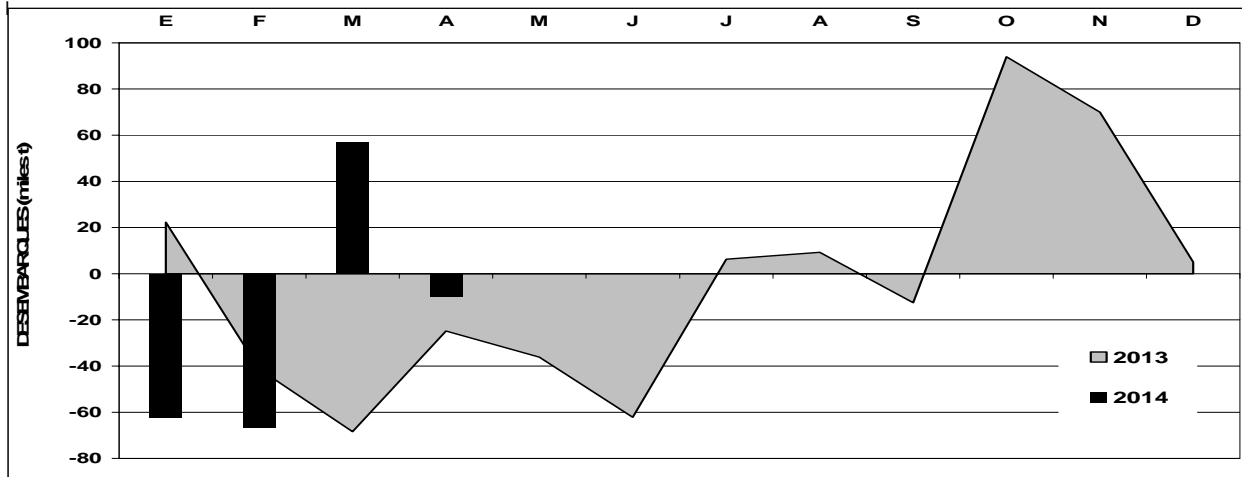
Tabla 3 Desembarque por Puerto, en la Semana 17 y acumulado a la fecha. XV; I y II Región, 2014

Puerto	Semana 17		Acumulado en el 2014	
	t	%	t	%
Arica	4.956	23	65.188	30
Iquique	14.983	70	135.020	63
Tocopilla	0	0	0	0
Mejillones	1.368	6	15.813	7
Total	21.307	100	216.021	100

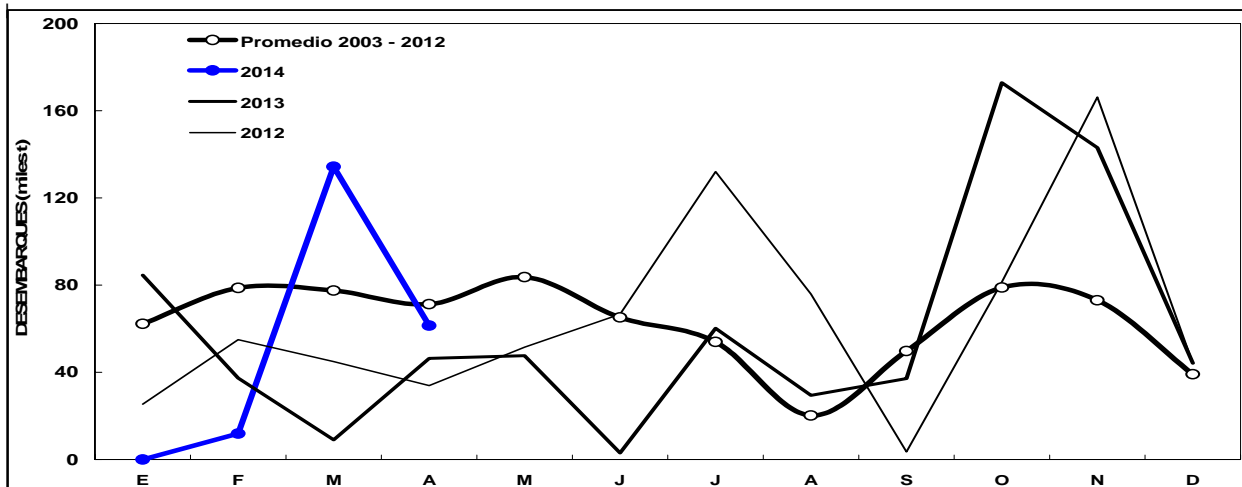
¹ La información biológico – pesquera que se entrega en este boletín corresponde a resultados preliminares de la pesquería.



Diferencias entre los desembarques semanales de **anchoveta** en el año 2013 y 2014 respecto al promedio semanal de la serie 2003 - 2012. XV; I y II Región.



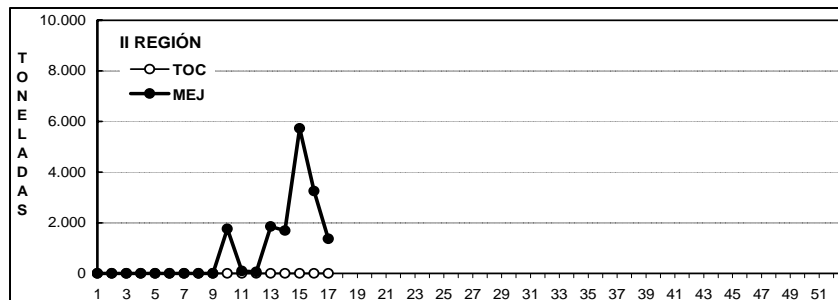
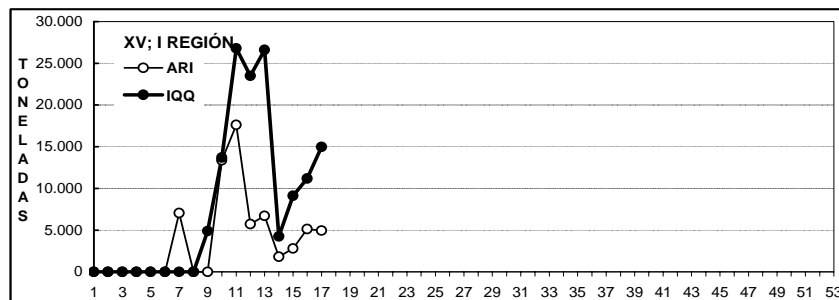
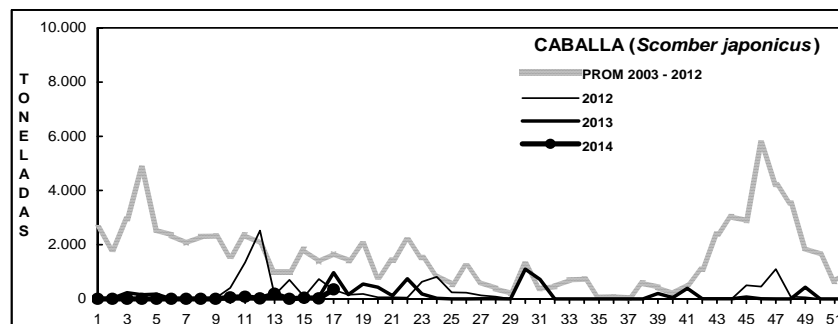
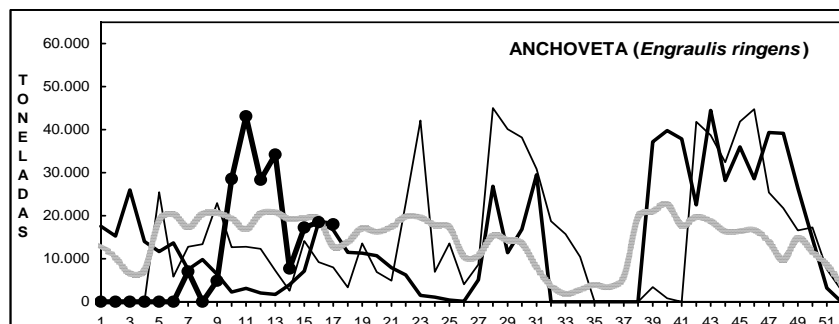
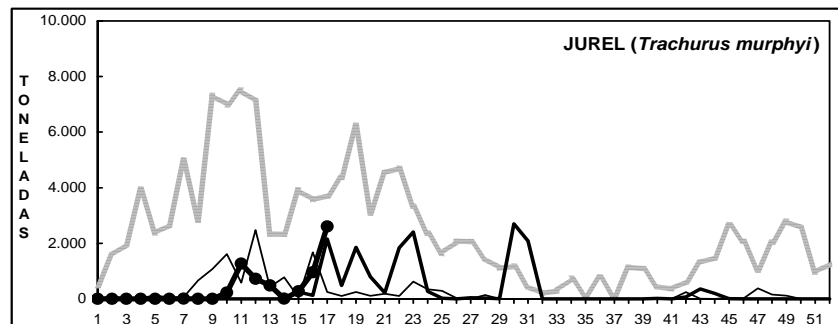
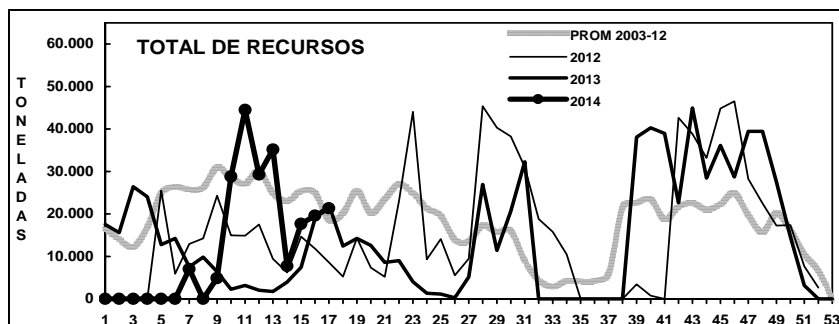
Diferencias entre los desembarques mensuales de **anchoveta** en el año 2013 y 2014 respecto al promedio mensual de la serie 2003 - 2012. XV; I y II Región.



Serie histórica promedio de los desembarques mensuales de **anchoveta** 2003 - 2012 y años 2012 a 2014. XV, I y II Región.

DESEMBARQUE ORIENTADO A LA INDUSTRIA DE REDUCCIÓN XV; I y II REGIÓN, 2003 - 2014

SEMANA 17 (21 AL 27 ABRIL, 2014) AÑO 25



DESEMBARQUE SEMANAL DE PECES PELÁGICOS, POR REGIÓN Y PUERTO, 2014

Fuente: Los desembarques corresponden a cifras preliminares entregadas por las Empresas.



ASPECTOS BIOLÓGICOS RELEVANTES DE LOS PECES PELÁGICOS

Anchoveta *Engraulis ringens*. La estructura de talla de 7.383 ejemplares muestreados (en tierra y a bordo) en los puertos de Arica e Iquique presentó una distribución unimodal conformada por anchovetas entre 9,0 y 17,5 cm, con una moda en 15,0 cm (15%). La presencia de reclutas en los muestreos de las capturas fue de un 3%. En ambos puertos la composición de las tallas cubrió la distribución del área de estudio con moda en 14,0 – 14,5 cm (35%) en Arica y 15,0 – 15,5 cm (29%) en Iquique. El IGS del área de estudio alcanzó 3,7%.

Jurel *Trachurus murphyi*. La estructura de talla referencial de 50 ejemplares muestreados en el puerto de Iquique, presentó una distribución multimodal conformada por jureles entre 14 y 21 cm, con moda principal en los 18 cm (24%) y secundaria en los 20 cm (16%).

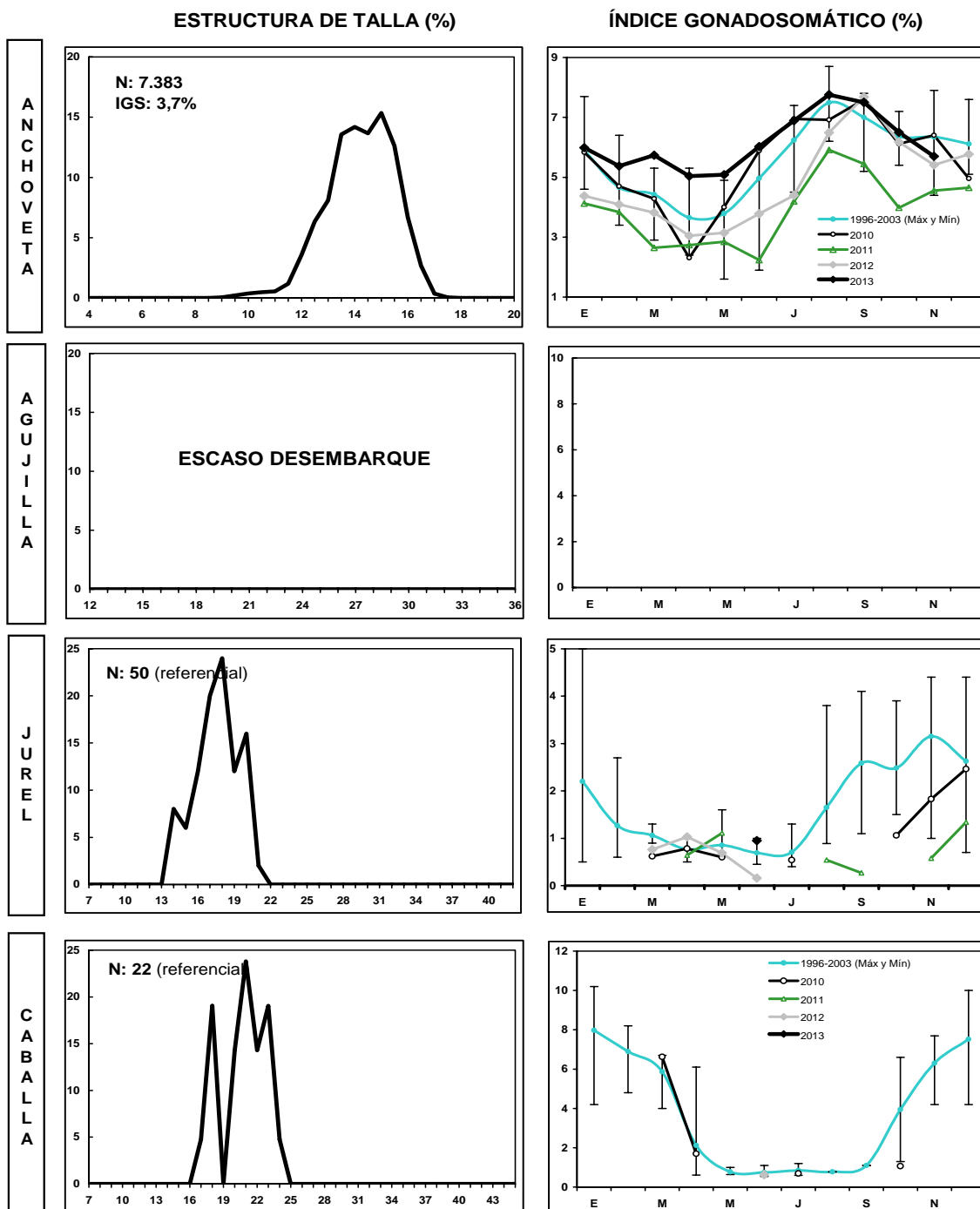
Caballa *Scomber japonicus*. La estructura de talla referencial de 22 ejemplares muestreados (en tierra y a bordo) en el puerto de Iquique, presentó una distribución multimodal conformada por caballas entre 17 y 24 cm, con moda principal en los 21 cm (23%) y secundaria en los 18 cm (18%) y 23 cm (18%).

Bacaladillo *Normanichthys crockeri*. Sin desembarque.

Agujilla *Scomberesox saurus*. Escaso desembarque.

SEMANA 17 (21 AL 27 ABRIL, 2014) AÑO 25

DESEMBARQUE SEMANAL XV; I Y II REGIÓN



Las estructuras de tallas que se entregan corresponden al porcentaje de la frecuencia nominal de los muestreos.

1. En el cálculo del índice gonadosomático se analizan los ejemplares iguales o mayores de las siguientes medidas: anchoveta: 12,0 cm LT; sardina: 23 cm LT; jurel: 26 cm LH; caballa: 29 cm LH.
2. El índice gonadosomático de 1996-2003 contempla el valor promedio para cada mes del año y los valores máximos y mínimos del IGS.



III REGIÓN

En la Semana 17 el desembarque total fue **518 t**

517 t reportadas de anchoveta	99,8 %
1 t de jurel	0,2 %
0 t de sardina española	0,0 %
0 t de caballa	0,0 %
0 t de otras especies	0,0 %

Al 27 abril el desembarque acumulado fue **9.944 t**
cifra 64% menor (18 mil t menos) en relación al 2013 y 65% menor (19 mil t menos) en relación al 2012.

Tabla 1 Desembarque de naves de cerco, acumulado a la fecha. III Región (2014, 2013 y 2012)

ACUMULADO	2014		2013		2012		2014 en 2013	2014 en 2012
Recursos	t	%	t	%	t	%	% de variación	% de variación
Anchoveta	5.920	60	15.699	57	6.860	24	62 % menor	14 % menor
Jurel	2.360	24	1.868	7	1.102	4	26 % mayor	114 % mayor
S. española	0	0	0	0	0	0	% mayor	% mayor
Caballa	784	8	6.019	22	3.243	11	87 % menor	76 % menor
Otras especies	880	9	4.124	15	17.378	61	79 % menor	95 % menor
TOTAL	9.944	100	27.710	100	28.583	100	64 % menor	65 % menor

Tabla 2 Desembarque semanal acumulado en el mes y a la fecha. III Región (2014 a 2005)

Acumulado	2014	2013	2012	2011	2010	2009	2008	2007	2006	2005
ABR Sem 14/17	588	12.115	7.749	6.946	14.719	3.897	7.481	7.142	6.120	9.007
A la fecha	9.944	27.710	28.583	40.399	55.356	41.805	41.770	38.735	39.433	41.387
En el año		45.103	54.773	75.939	75.594	53.162	68.622	59.613	64.075	82.091

Por segunda semana consecutiva la actividad extractiva en esta zona de pesca es nula.

ASPECTOS BIOLÓGICOS RELEVANTES DE LOS PECES PELÁGICOS

Anchoveta *Engraulis ringens*. La estructura de talla de 383 ejemplares muestreados, presentó una distribución unimodal conformada por anchovetas entre 14,5 y 17,5 cm, con moda en los 16,0 – 16,5 cm (68%). La presencia de reclutas en las capturas fue nula.

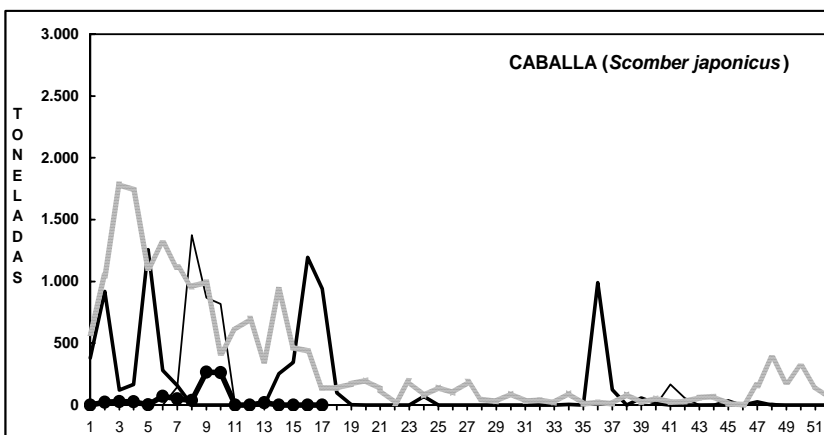
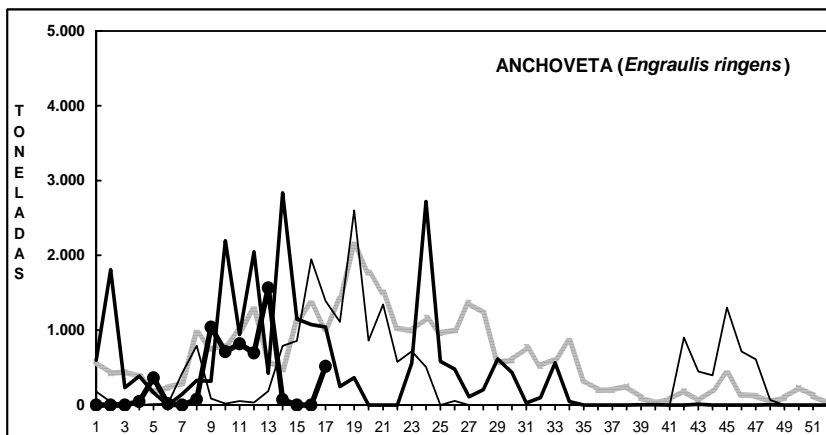
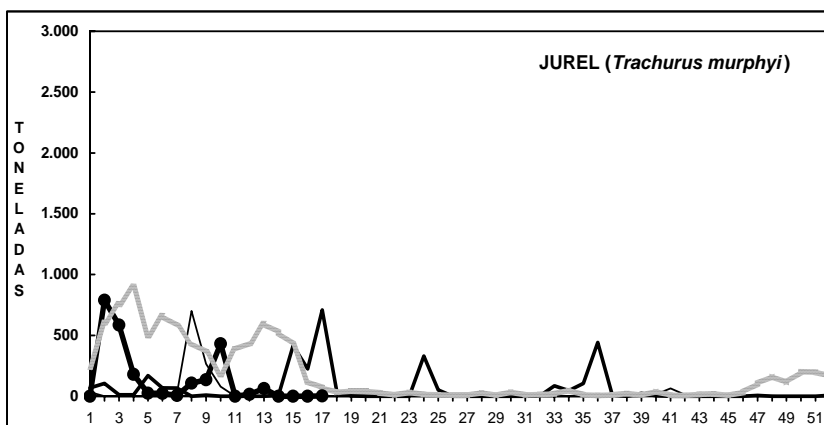
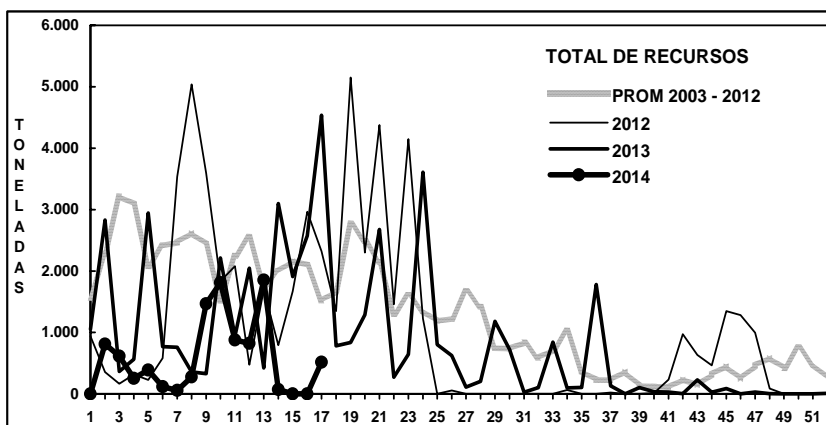
Jurel *Trachurus murphyi*. Sin desembarque.

Bacaladillo *Normanichthys crockeri*. Sin desembarque.



DESEMBARQUE ORIENTADO A LA INDUSTRIA DE REDUCCIÓN III REGIÓN, 2003 - 2013

SEMANA 17 (21 AL 27 ABRIL, 2014) AÑO 25



Fuente: Los desembarques corresponden a cifras preliminares entregada por la Empresa.



IV REGIÓN

En la Semana 17 el desembarque total fue **2.054 t**

1.818 t de anchoveta	88,5 %
6 t de jurel	0,3 %
0 t de sardina española	0,0 %
0 t de caballa	0,0 %
230 t de otras especies (machuelo y jibia)	11,2 %

Al 27 abril el desembarque acumulado fue **12.644 t**
cifra 43% mayor (3 mil t más) respecto al 2013 y 49% menor (10 mil t menos) respecto al 2012.

Tabla 1 Desembarque de naves de cerco, acumulado a la fecha. IV Región (2014, 2013 y 2012)

ACUMULADO Recursos	2014		2013		2012		2014 en 2013		2014 en 2012	
	t	%	t	%	t	%	% de variación		% de variación	
Anchoveta	6.888	54	2.813	37	13.059	55	145 % mayor		47 % menor	
Jurel	3.795	30	486	6	368	2	681 % mayor		931 % mayor	
S. española	0	0	2	0	0	0	100 % menor		% mayor	
Caballa	45	0	1.125	15	1.546	6	96 % menor		97 % menor	
Otras especies	1.916	15	3.182	42	8.813	37	40 % menor		78 % menor	
TOTAL	12.644	100	7.608	100	23.786	100	66 % mayor		47 % menor	

Tabla 2 Desembarque semanal, acumulado en el mes y a la fecha. IV Región (2013 a 2004)

Acumulado	2014	2013	2012	2011	2010	2009	2008	2007	2006	2005
ABR Sem 14/17	3.639	2.336	8.411	5.149	8.837	4.273	4.772	6.742	4.806	5.667
A la fecha	12.644	7.608	23.786	12.732	24.981	17.053	20.702	18.722	16.428	14.188
En el año		18.534	40.789	32.554	48.745	40.404	42.759	31.021	46.188	37.954

ASPECTOS BIOLÓGICOS RELEVANTES DE LOS PECES PELÁGICOS

Anchoveta *Engraulis ringens*. La estructura de talla de 798 ejemplares muestreados, presentó una distribución bimodal conformada por anchovetas entre 11,5 y 17,5 cm, con moda principal en los 14,5 cm (25%) y secundaria en los 16,5 cm (6%). La presencia de reclutas en las capturas fue baja (<1%).

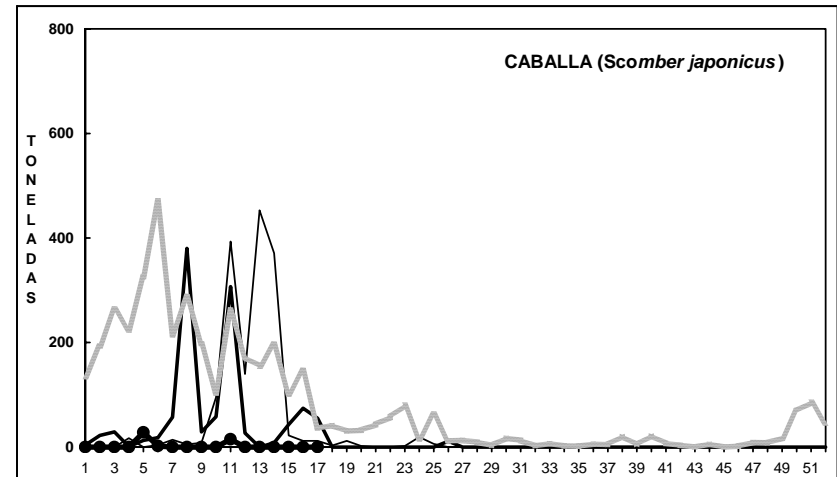
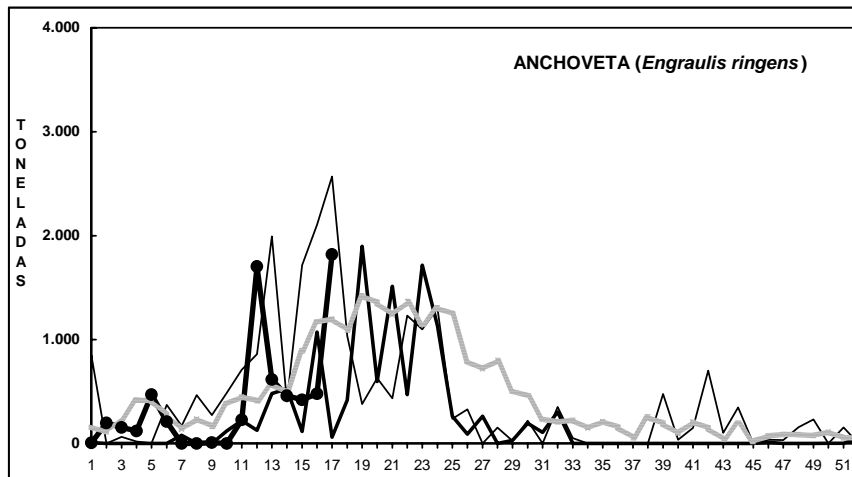
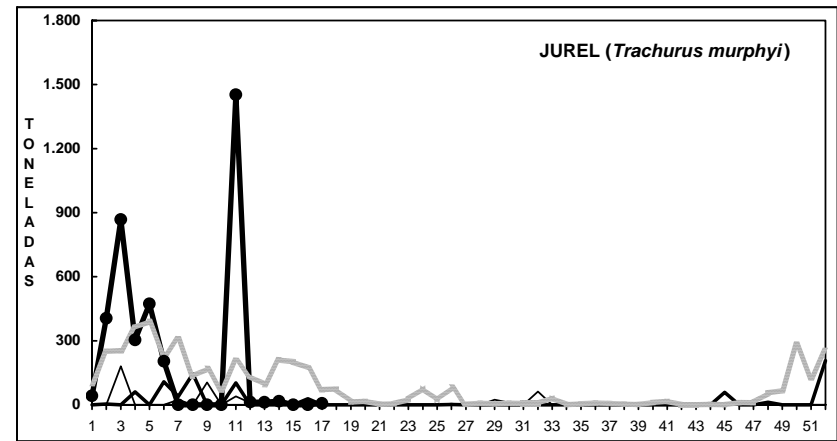
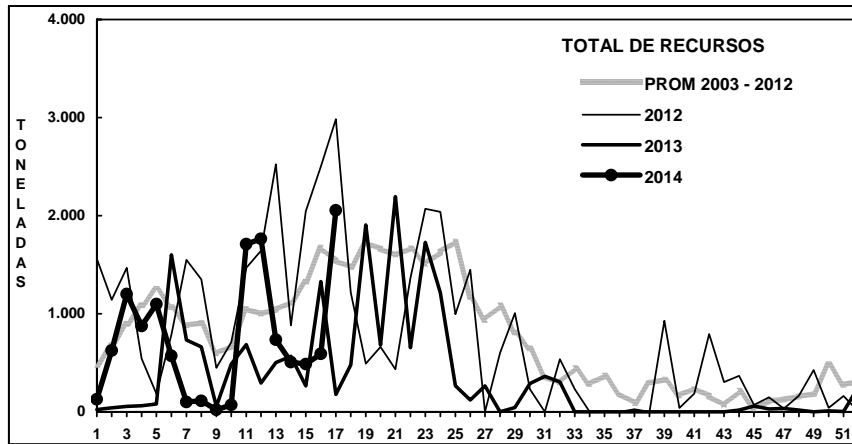
Jurel *Trachurus murphyi*. Sin desembarque.

Machuelo *Ethmidium maculatum*. Bajo desembarque, no se logra rescatar muestras.



DESEMBARQUE ORIENTADO A LA INDUSTRIA DE REDUCCIÓN IV REGIÓN, 2003 - 2013

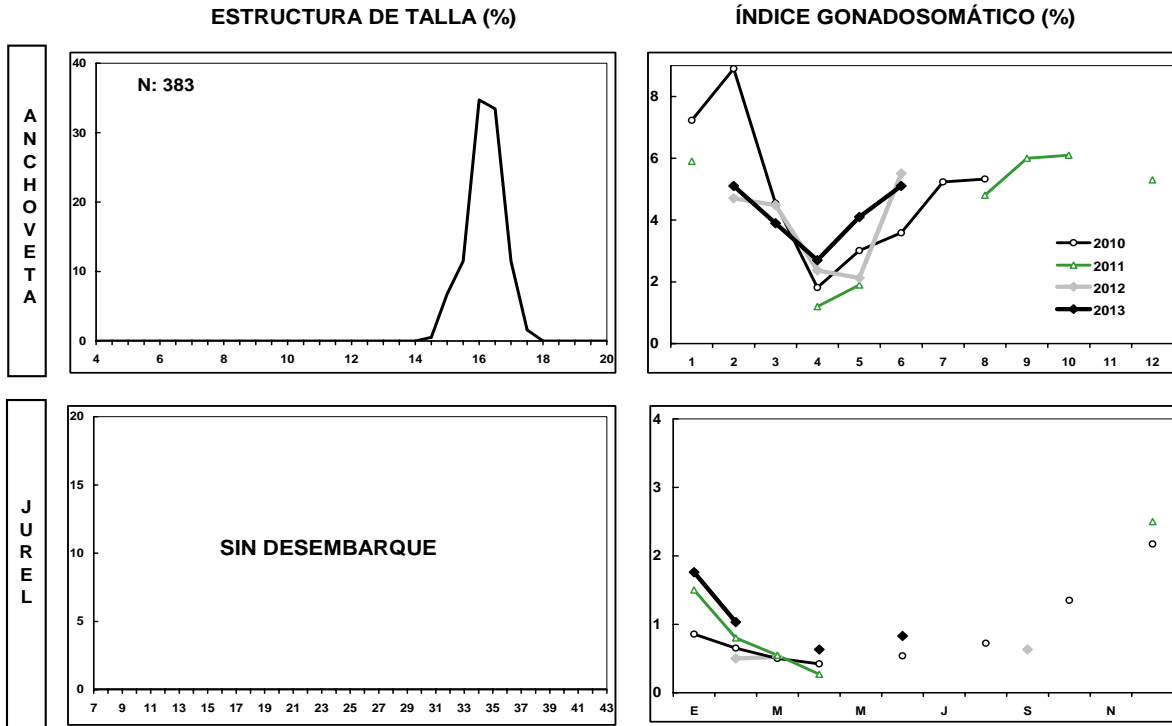
SEMANA 17 (21 AL 27 ABRIL, 2014) AÑO 25



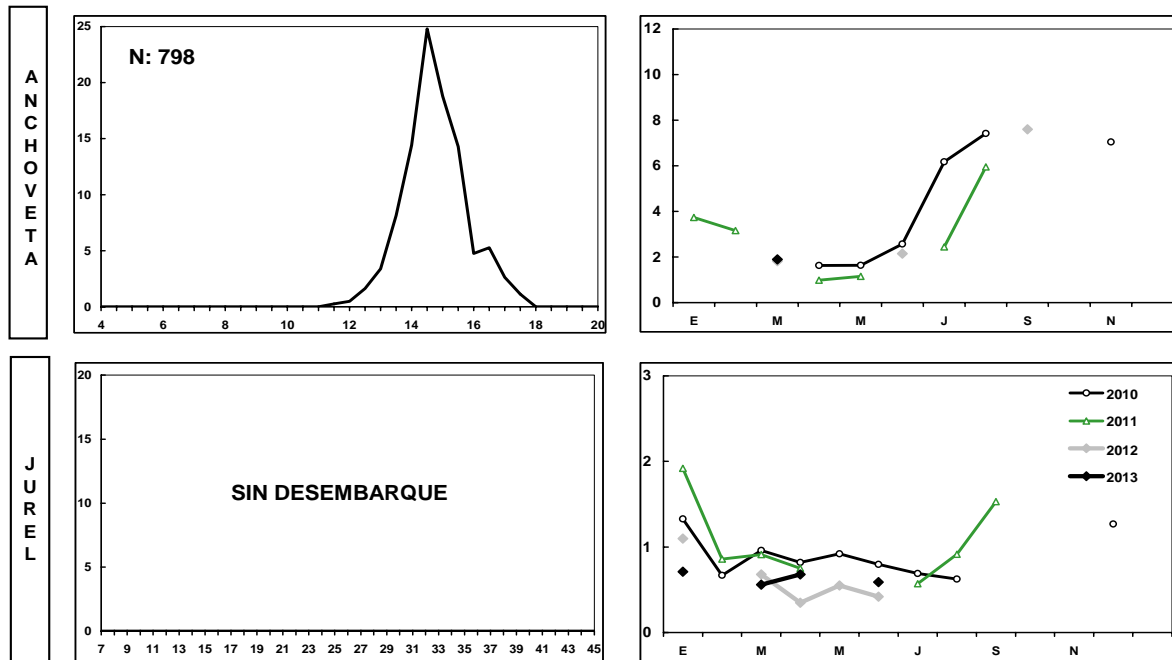
Fuente: Los desembarques corresponden a cifras preliminares entregada por la Empresa.

SEMANA 17 (21 AL 27 ABRIL, 2014) AÑO 25

DESEMBARQUE SEMANAL III REGIÓN (CALDERA)



DESEMBARQUE SEMANAL IV REGIÓN (COQUIMBO)



Las estructuras de tallas que se entregan corresponden a las frecuencias nominal de los muestreos.

En el cálculo del índice gonadosomático se analizan los ejemplares iguales o mayores de las siguientes medidas: anchoveta: 12,0 cm LT; jurel: 26 cm LH.



www.ifop.cl