



**BOLETÍN SEMANAL N° 16**

(XV, I, II, III, IV REGIONES)

**(13 al 19 abril 2015)**

Convenio de Desempeño 2015

Programa de Seguimiento de las Pesquerías Pelágicas Zona Norte

SUBSECRETARÍA DE ECONOMÍA Y EMT / Abril 2015



**BOLETÍN SEMANAL N° 16**

(XV, I, II, III, IV REGIONES)

**(13 al 19 abril 2015)**

Convenio de Desempeño 2015

Programa de Seguimiento de las Pesquerías Pelágicas Zona Norte

**SUBSECRETARÍA DE ECONOMÍA Y EMT / Abril 2015**

**REQUIRENTE**

**SUBSECRETARÍA DE ECONOMÍA Y  
EMPRESAS DE MENOR TAMAÑO**

Subsecretaria de Economía  
**Katia Trusich Ortiz**

**EJECUTOR**

**INSTITUTO DE FOMENTO PESQUERO, IFOP**

Director Ejecutivo  
**Leonardo Núñez Montaner**

Jefe División Investigación Pesquera  
**Jorge Castillo Pizarro**

**JEFA PROYECTO**

M. Gabriela Böhm Stoffel

**AUTOR**

M. Gabriela Böhm Stoffel

## BOLETÍN SEMANAL BIOLÓGICO PESQUERO N° 16 (XV; I; II; III y IV REGIÓN) (13 al 19 ABRIL, 2015) AÑO 26

**M. GABRIELA BÖHM S.**  
[gabriela.bohm@ifop.cl](mailto:gabriela.bohm@ifop.cl)

### DESEMBARQUE DE PECES PELÁGICOS ORIENTADOS A LA REDUCCIÓN<sup>1</sup>

#### **XV; I y II REGIÓN**

En la Semana 16 el desembarque total fue 25.447 t

<b>24.523 t correspondieron a anchoveta</b>	<b>96,4 %</b>
713 t a jurel	2,8 %
44 t a sardina española	0,2 %
140 t a caballa	0,6 %
27 t a otras especies (principalmente langostino)	0,1 %

Al 19 abril el desembarque acumulado fue 186.950 t  
cifra 4% menor (8 mil t menos) en relación al 2014 y 8% mayor (13 mil t más) en relación al 2013.

**Tabla 1 Desembarque de naves de cerco, acumulado a la fecha. XV; I y II Región (2015, 2014 y 2013)**

ACUMULADO	2015		2014		2013		2015 en 2014		2015 en 2013	
	t	%	t	%	t	%	% de variación	% de variación		
Anchoveta	147.572	0,0	189.698	0,0	160.703	92	22,2 % menor	8 % menor		
Jurel	31.328	0,0	3.935	0,0	530	0,3	696 % mayor	5.811 % mayor		
S. española	315	0,0	0	0,0	0	0,0	% mayor	% mayor		
Caballa	7.080	0,0	408	0,0	686	0,4	1.635 % mayor	932 % mayor		
Otras especies	655	0,0	673	0,0	11.894	6,8	3 % menor	94 % menor		
<b>TOTAL</b>	<b>186.950</b>	<b>0</b>	<b>194.714</b>	<b>0</b>	<b>173.813</b>	<b>100</b>	<b>4 % menor</b>	<b>8 % mayor</b>		

**Tabla 2 Desembarque cerquero, acumulado al mes y a la fecha. XV; I y II Región (2015 a 2006)**

Acumulado	2015	2014	2013	2012	2011	2010	2009	2008	2007	2006
ABR Sem 14/16	84.890	44.990	30.330	32.653	63.046	61.027	51.779	76.173	82.822	56.648
A la fecha	186.950	194.714	173.813	172.245	350.773	328.279	330.075	424.552	425.642	383.775
En el año		747.936	758.389	824.504	1.077.454	697.551	687.887	896.309	994.318	817.629

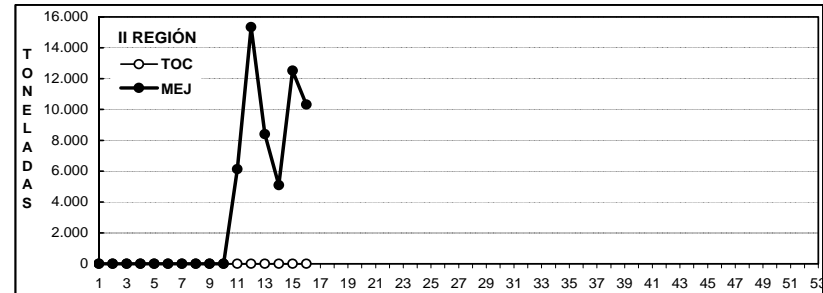
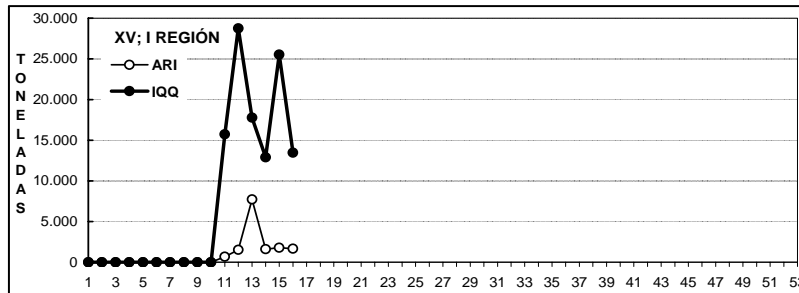
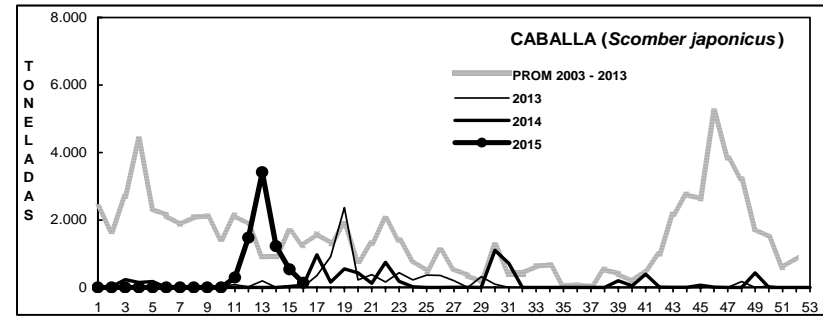
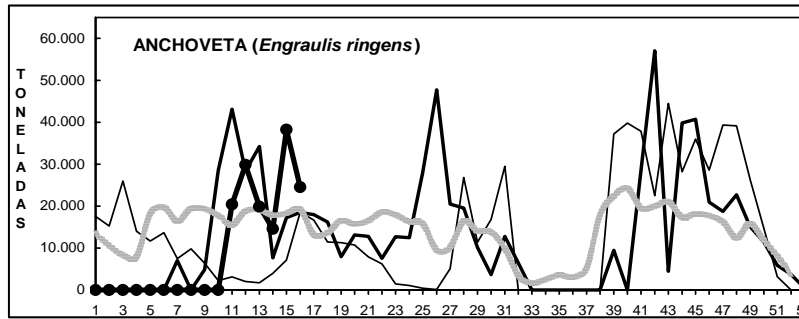
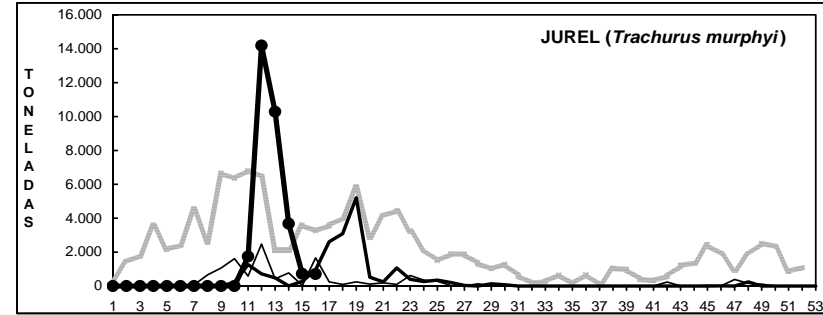
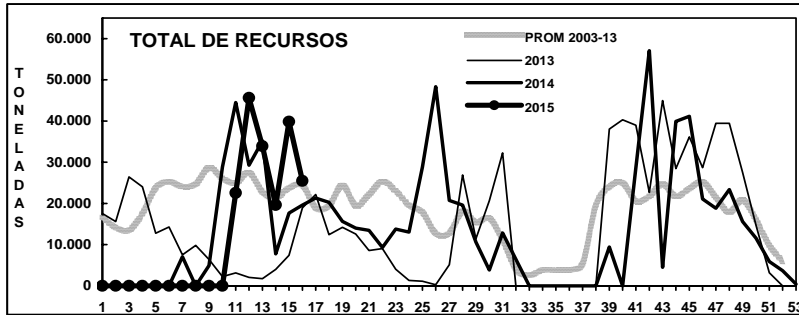
**Tabla 3 Desembarque por Puerto, en la Semana 16 y acumulado a la fecha. XV; I y II Región, 2015**

Puerto	Semana 16		Acumulado en el 2015	
	t	%	t	%
Arica	1.667	7	14.987	8
Iquique	13.461	53	114.147	61
Tocopilla	0	0	0	0
Mejillones	10.319	41	57.816	31
<b>Total</b>	<b>25.447</b>	<b>100</b>	<b>186.950</b>	<b>100</b>

<sup>1</sup> La información biológico – pesquera que se entrega en este boletín corresponde a resultados preliminares de la pesquería.

**DESEMBARQUE ORIENTADO A LA INDUSTRIA DE REDUCCIÓN XV; I y II REGIÓN, 2003 - 2015**

**SEMANA 16 (13 AL 19 ABRIL, 2015) AÑO 26**



**DESEMBARQUE SEMANAL DE PECES PELÁGICOS, POR REGIÓN Y PUERTO, 2014**

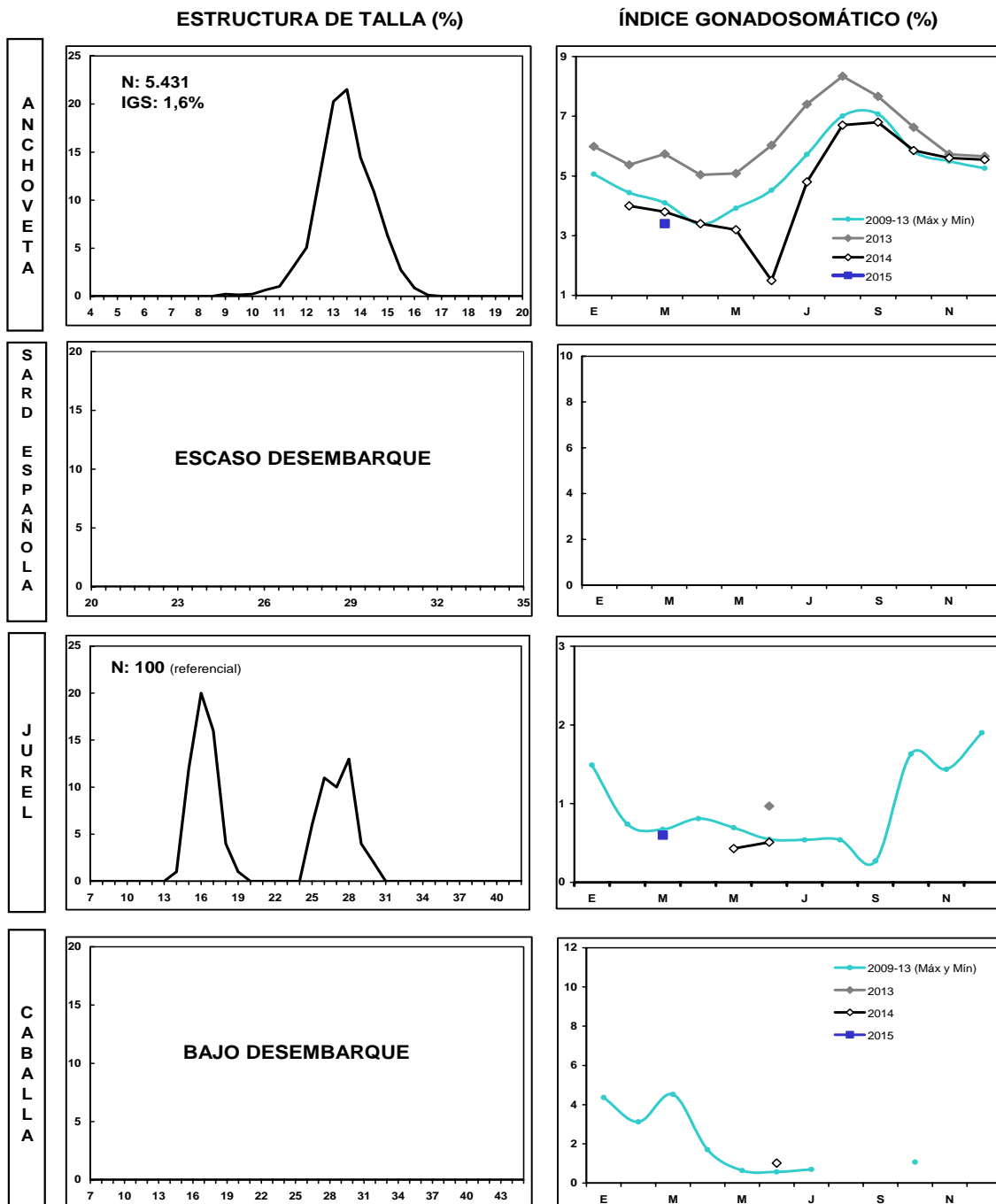
Fuente: Los desembarques corresponden a cifras preliminares entregadas por las Empresas.

## ASPECTOS BIOLÓGICOS RELEVANTES DE LOS PECES PELÁGICOS

- ✓ Anchoveta *Engraulis ringens*. La estructura de talla de 5.431 ejemplares muestreados (en tierra y a bordo) en los puertos de Arica, Iquique y Mejillones presentó una distribución unimodal conformada por anchovetas entre 9,0 y 16,5 cm, con moda en 13,5 cm (22%). La presencia de reclutas en los muestreos alcanzó 5% (no ponderado a las capturas), inferior a las dos semanas anteriores (8%). El IGS estimado fue de 1,6%.
  
- ✓ Jurel *Trachurus murphyi*. La estructura de talla referencial de 100 ejemplares muestreados (principalmente a bordo) presentó una distribución conformada por dos grupos de jureles, el primero entre 13 y 19 cm, con moda en 16 cm (20%). El segundo grupo constituido por jureles de mediana - gran talla, de 25 a 30 cm, con moda en 28 cm (13%).
  
- ✓ Caballa *Scomber japonicus*. Bajo desembarque.
  
- ✓ Sardina española *Sardinops sagax*. Escaso desembarque.

## SEMANA 16 (13 AL 19 ABRIL, 2015) AÑO 26

### DESEMBARQUE SEMANAL XV; I Y II REGIÓN



Las estructuras de tallas que se entregan corresponden al porcentaje de la frecuencia nominal de los muestreos.

1. En el cálculo del índice gonadosomático se analizan los ejemplares iguales o mayores de las siguientes medidas: anchoveta: 12,0 cm LT; sardina: 23 cm LT; jurel: 26 cm LH; caballa: 29 cm LH.
2. El índice gonadosomático de 1996-2003 contempla el valor promedio para cada mes del año y los valores máximos y mínimos del IGS.

### III REGIÓN

En la Semana 16 el desembarque total fue 451 t

68 t reportadas de anchoveta	15,1 %
<b>373 t de jurel</b>	<b>82,7 %</b>
0 t de sardina española	0,0 %
10 t de caballa	2,2 %
0 t de otras especies	0,0 %

Al 19 abril el desembarque acumulado fue 26.061 t  
cifra 176% mayor (17 mil t más) en relación al 2014 y 12% mayor (3 mil t más) en relación al 2013.

Tabla 1 Desembarque de naves de cerco, acumulado a la fecha. III Región (2015, 2014 y 2013)

ACUMULADO	2015		2014		2013		2015 en 2014		2015 en 2013	
	t	%	t	%	t	%	% de variación		% de variación	
Anchoveta	137	0	5.403	0	14.656	63	97 % menor		99 % menor	
Jurel	9.104	0	2.359	0	1.159	5	286 % mayor		686 % mayor	
S. española	0	0	0	0	0	0	% mayor		% mayor	
Caballa	16.820	0	784	0	5.077	22	2.045 % mayor		231 % mayor	
Otras especies	0	0	880	0	2.284	10	100 % menor		100 % menor	
TOTAL	26.061	0	9.426	0	23.176	100	176 % mayor		12 % mayor	

Tabla 2 Desembarque semanal acumulado en el mes y a la fecha. III Región (2015 a 2006)

Acumulado	2015	2014	2013	2012	2011	2010	2009	2008	2007	2006
ABR Sem 14/16	451	70	7.581	5.430	3.667	11.512	3.851	7.273	5.513	5.071
A la fecha	26.061	9.426	23.176	26.264	37.120	52.149	41.759	41.562	37.106	38.384
En el año		24.152	45.103	54.773	75.939	75.594	53.162	68.622	59.613	64.075

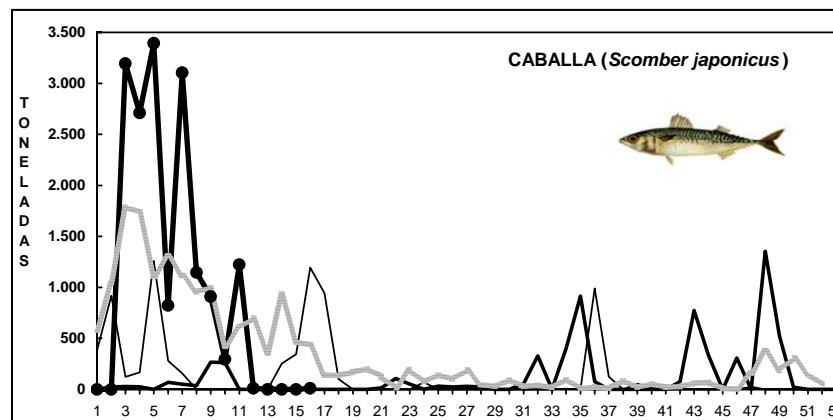
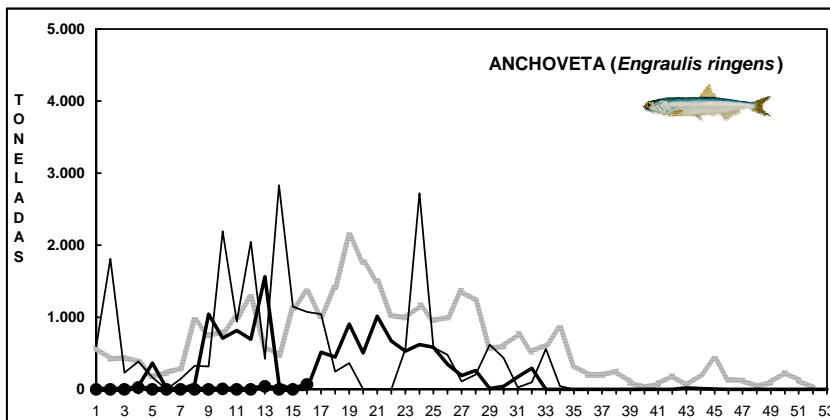
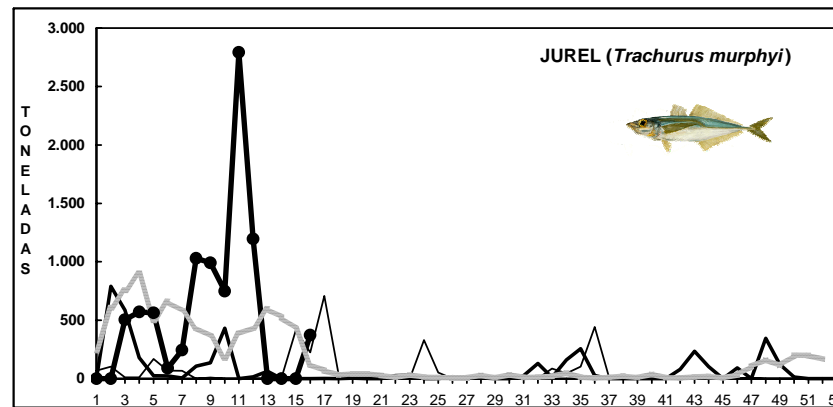
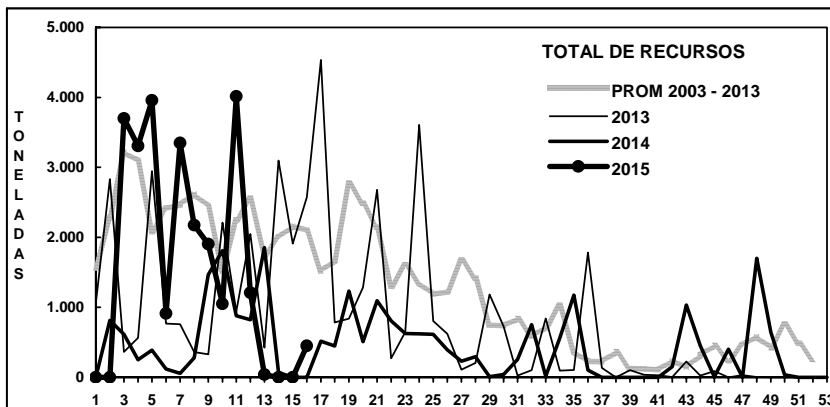
Flota concentró su operación de jueves a domingo.

### **ASPECTOS BIOLÓGICOS RELEVANTES DE LOS PECES PELÁGICOS**

- ✓ Anchoveta *Engraulis ringens*. Bajo desembarque.
- ✓ Jurel *Trachurus murphyi*. La estructura de talla referencial de 254 ejemplares muestreados presentó una distribución unimodal conformada por un estrecho rango de tallas entre 24 y 28 cm, con moda en los 25 cm (57%).
- ✓ Caballa *Scomber japonicus*. Escaso desembarque.

DESEMBARQUE ORIENTADO A LA INDUSTRIA DE REDUCCIÓN **III REGIÓN, 2003 - 2013**

SEMANA 16 (13 AL 19 ABRIL, 2015) AÑO 26



Fuente: Los desembarques corresponden a cifras preliminares entregada por la Empresa.



## IV REGIÓN

En la Semana 16 el desembarque total fue **2.289 t**

<b>562 t de anchoveta</b>	<b>24,6 %</b>
<b>620 t de jurel</b>	<b>27,1 %</b>
0 t de sardina española	0,0 %
506 t de caballa	22,1 %
601 t de otras especies (principalmente jibia y machuelo)	26,3 %

Al 19 abril el desembarque acumulado fue **12.802 t**  
 cifra 21% mayor (500 t más) respecto al 2014 y 72% mayor (4 mil t más) respecto al 2013.

Tabla 1 Desembarque de naves de cerco, acumulado a la fecha. IV Región (2015, 2014 y 2013)

ACUMULADO	2015		2014		2013		2015 en 2014		2015 en 2013	
	t	%	t	%	t	%	% de variación		% de variación	
Anchoveta	2.835	22	5.070	48	2.752	37	44 % menor		3 % mayor	
Jurel	6.020	47	3.789	36	486	7	59 % mayor		1.139 % mayor	
S. española	3	0	0	0	2	0	% mayor		50 % mayor	
Caballa	1.373	11	45	0	1.070	14	2.951 % mayor		28 % mayor	
Otras especies	2.571	20	1.686	16	3.121	42	52 % mayor		18 % menor	
TOTAL	12.802	100	10.590	100	7.431	100	21 % mayor		72 % mayor	

Tabla 2 Desembarque semanal, acumulado en el mes y a la fecha. IV Región (2015 a 2006)

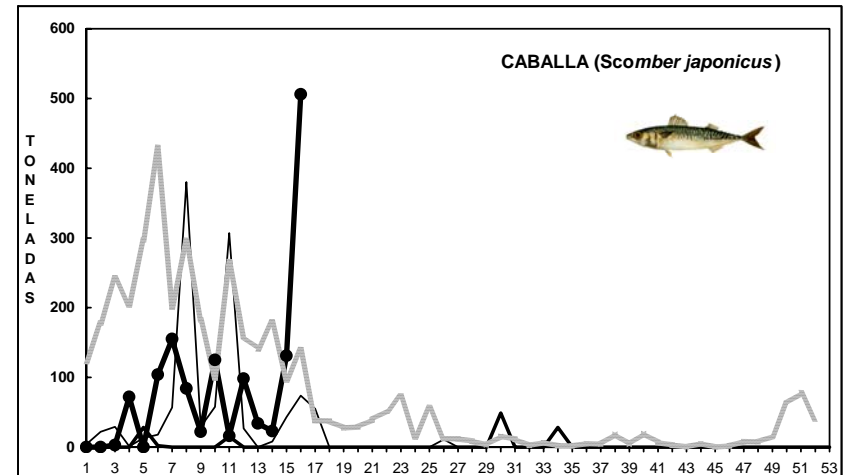
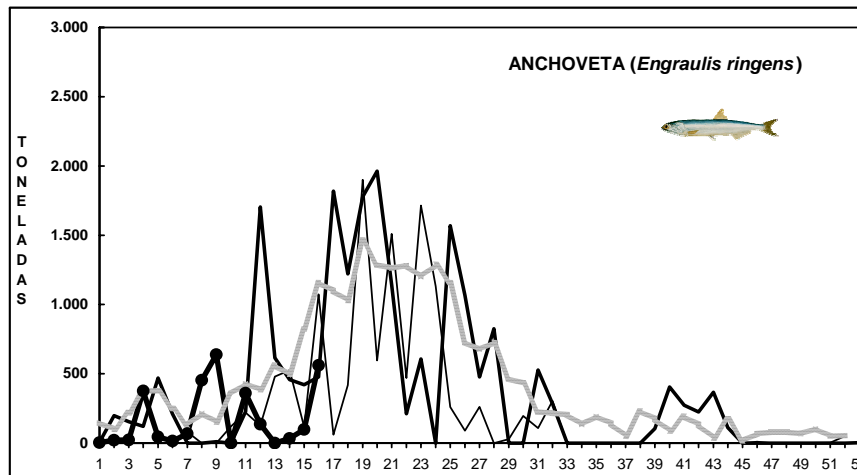
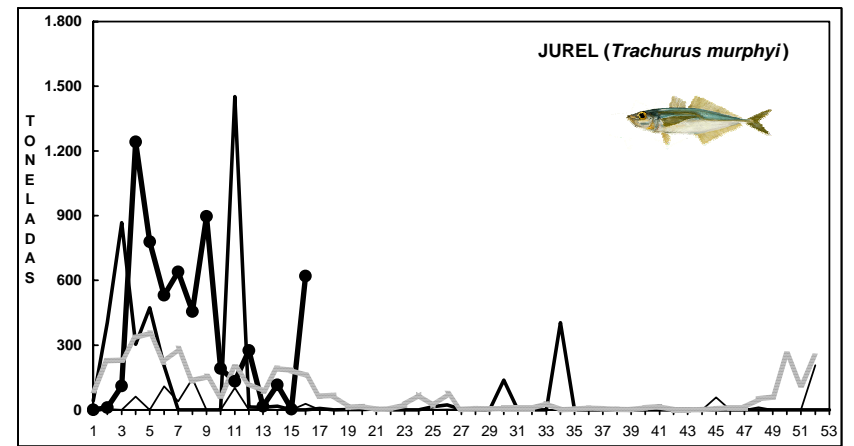
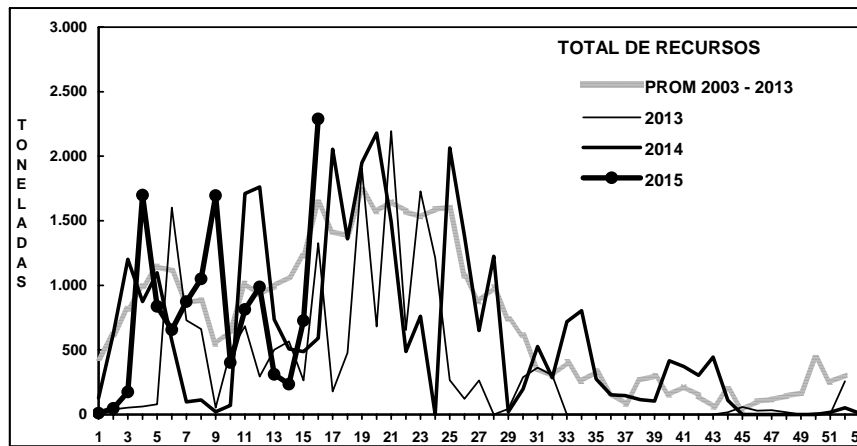
Acumulado	2015	2014	2013	2012	2011	2010	2009	2008	2007	2006
ABR Sem 14/16	3.250	1.585	2.159	5.428	3.676	8.226	2.797	3.919	4.690	2.696
A la fecha	12.802	10.590	7.431	20.803	11.259	24.370	15.577	19.849	16.670	14.318
En el año		31.259	18.534	40.789	32.554	48.745	40.404	42.759	31.021	46.188

## ASPECTOS BIOLÓGICOS RELEVANTES DE LOS PECES PELÁGICOS

- ✓ **Anchoveta** *Engraulis ringens*. La estructura de talla de **476 ejemplares** muestreados presentó una distribución bimodal conformada por anchovetas entre 11,0 y 18,0 cm, con moda principal en 13,0 m (24%) y secundaria en 17,0 cm (4%). El IGS estimado alcanzó **2,5%**.
- ✓ **Jurel** *Trachurus murphyi*. La estructura de talla de **435 ejemplares** muestreados presentó una amplia distribución multimodal conformada por jureles entre 25 y 43 cm, con moda principal en los 32 cm (16%) y secundaria en los 37 cm (6%). El IGS estimado fue **0,9%**.
- ✓ **Caballa** *Scomber japonicus*. Sin muestreo, descargas concentrada en la tarde - noche.

DESEMBARQUE ORIENTADO A LA INDUSTRIA DE REDUCCIÓN **IV REGIÓN, 2003 - 2013**

SEMANA 16 (13 AL 19 ABRIL, 2015) AÑO 26



Fuente: Los desembarques corresponden a cifras preliminares entregada por la Empresa.

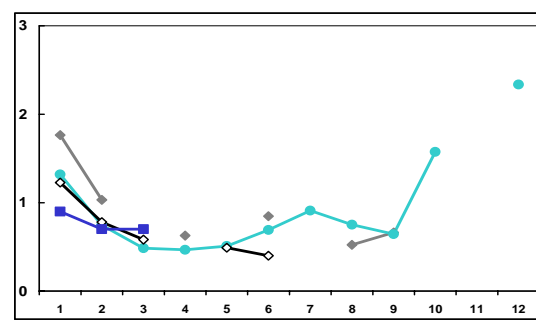
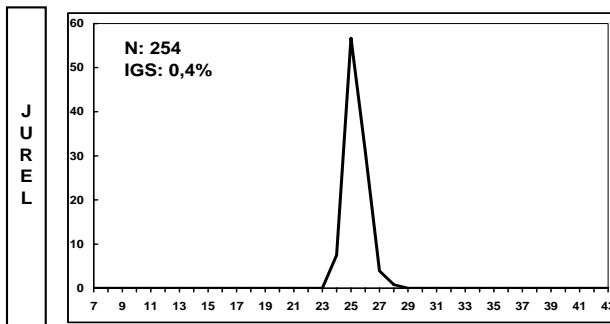
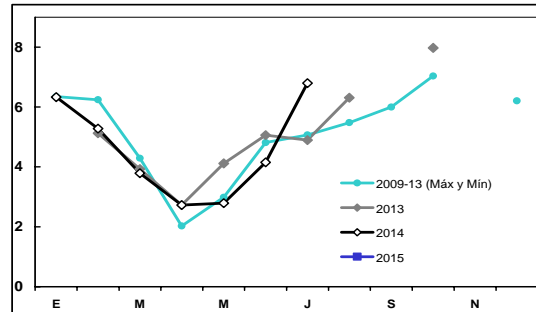
## SEMANA 16 (13 AL 19 ABRIL, 2015) AÑO 26

### DESEMBARQUE SEMANAL III REGIÓN (CALDERA)

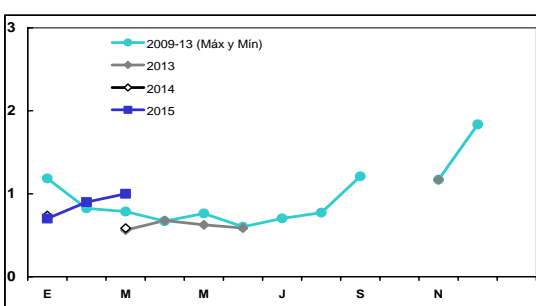
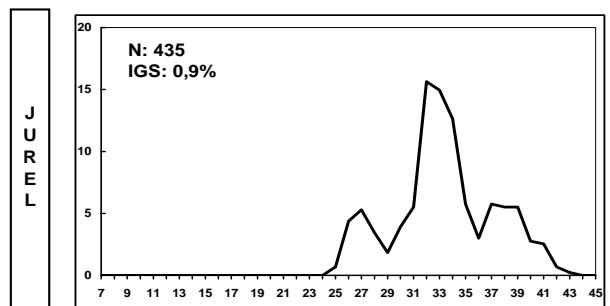
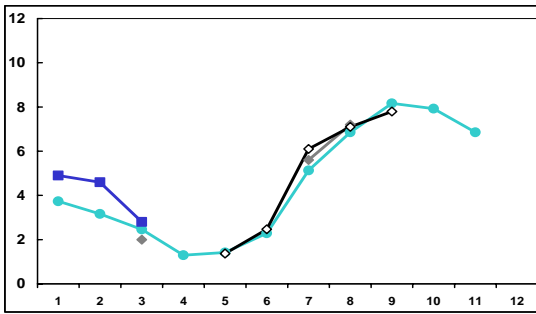
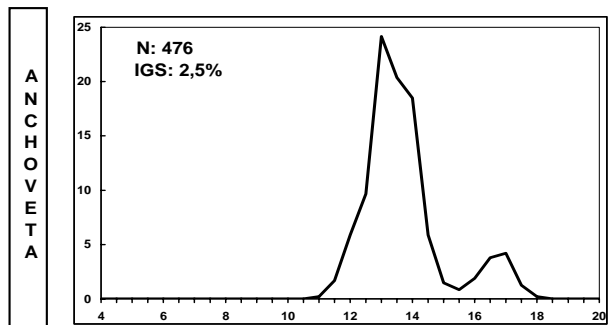
ESTRUCTURA DE TALLA (%)



ÍNDICE GONADOSOMÁTICO (%)



### DESEMBARQUE SEMANAL IV REGIÓN (COQUIMBO)



Las estructuras de tallas que se entregan corresponden a las frecuencias nominal de los muestreos.  
En el cálculo del índice gonadosomático se analizan los ejemplares iguales o mayores de las siguientes medidas: anchoveta: 12,0 cm LT; jurel: 26 cm LH.



[www.ifop.cl](http://www.ifop.cl)