



BOLETÍN SEMANAL N° 16

(XV, I, II, III, IV REGIONES)

(14 al 20 abril 2014)

Convenio I: Asesoría Integral para la Pesca y Acuicultura, 2014

Proyecto 1.10. Programa de Seguimiento de las Pesquerías Pelágicas Zona Norte

SUBSECRETARÍA DE ECONOMÍA / Abril 2014



BOLETÍN SEMANAL N° 16

(XV, I, II, III, IV REGIONES)

(14 al 20 abril 2014)

Convenio I: Asesoría Integral para la Pesca y Acuicultura, 2014

Proyecto 1.10. Programa de Seguimiento de las Pesquerías Pelágicas Zona Norte

SUBSECRETARÍA DE ECONOMÍA / Abril 2014

REQUIRENTE
SUBSECRETARÍA DE ECONOMÍA

Subsecretaria de Economía
Katia Trusich Ortiz

EJECUTOR
INSTITUTO DE FOMENTO PESQUERO, IFOP

Director Ejecutivo (I) y
Jefe División Investigación Pesquera
Jorge Castillo Pizarro

JEFA PROYECTO

M. Gabriela Böhm Stoffel

AUTOR

M. Gabriela Böhm Stoffel



BOLETÍN SEMANAL BIOLÓGICO PESQUERO N° 16 (XV; I; II; III y IV REGIÓN) (14 AL 20 ABRIL 2014) AÑO 25

M. GABRIELA BÖHM S.

gabriela.bohm@ifop.cl

DESEMBARQUE DE PECES PELÁGICOS ORIENTADOS A LA REDUCCIÓN¹

XV; I y II REGIÓN

En la Semana 16 el desembarque total fue **19.574 t**

18.515 t correspondieron a anchoveta	94,6 %
957 t a jurel	4,9 %
0 t a sardina española	0,0 %
19 t a caballa	0,1 %
83 t a otras especies (principalmente medusas)	0,4 %

Al 20 abril el desembarque acumulado fue **194.714 t**
cifra 12% mayor (21 mil t más) en relación al 2013 y 13% mayor (22 mil t más) en relación al 2012.

Tabla 1 Desembarque de naves de cerco, acumulado a la fecha. XV; I y II Región (2014, 2013 y 2012)

ACUMULADO	2014		2013		2012		2014 en 2013		2014 en 2012	
	t	%	t	%	t	%	% de variación		% de variación	
Anchoveta	189.698	97,4	160.703	92	151.364	88	18 % mayor		25 % mayor	
Jurel	3.935	2,0	530	0,3	9.410	5,5	642 % mayor		58 % menor	
S. española	0	0	0	0	0	0	% mayor		% mayor	
Caballa	408	0	686	0,4	5.994	3,5	41 % menor		93 % menor	
Otras especies	673	0,3	11.894	7	5.477	3,2	94 % menor		88 % menor	
TOTAL	194.714	100	173.813	100	172.245	100	12 % mayor		13 % mayor	

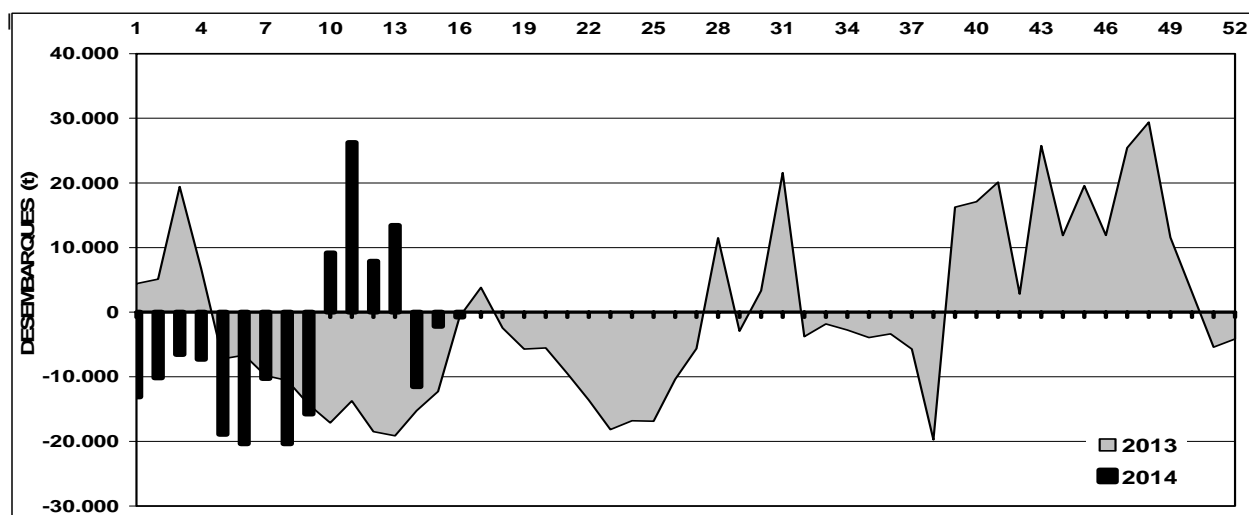
Tabla 2 Desembarque cerquero, acumulado al mes y a la fecha. XV; I y II Región (2014 a 2005)

Acumulado	2014	2013	2012	2011	2010	2009	2008	2007	2006	2005
ABR Sem 14/16	44.990	30.330	32.653	63.046	61.027	51.779	76.173	82.822	56.648	132.038
A la fecha	194.714	173.813	172.245	350.773	328.279	330.075	424.552	425.642	383.775	481.058
En el año		758.389	824.504	1.077.454	697.551	687.887	896.309	994.318	817.629	1.232.859

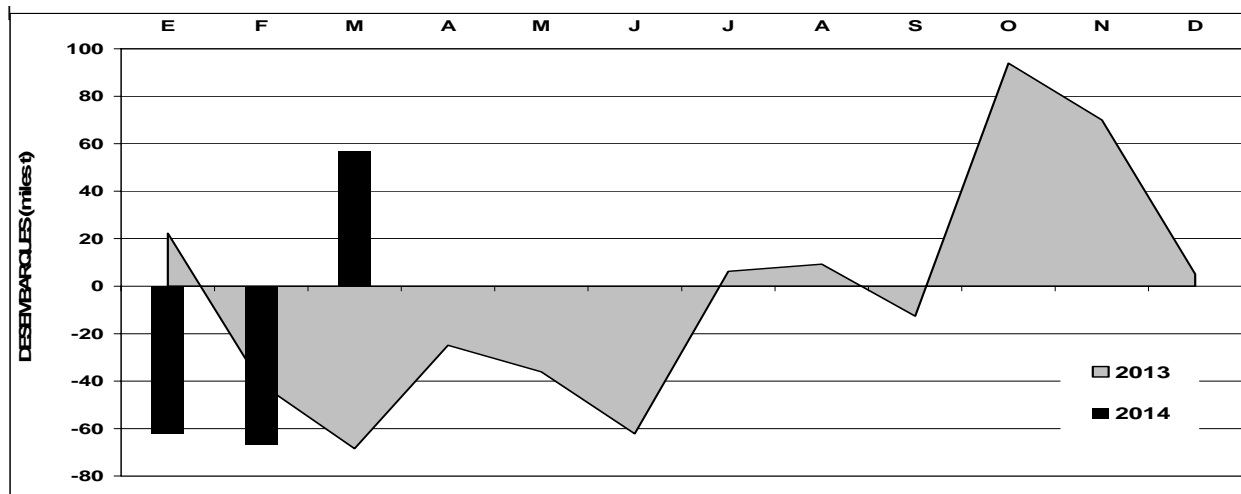
Tabla 3 Desembarque por Puerto, en la Semana 16 y acumulado a la fecha. XV; I y II Región, 2014

Puerto	Semana 16		Acumulado en el 2014	
	t	%	t	%
Arica	5.137	26	60.232	31
Iquique	11.181	57	120.037	62
Tocopilla	0	0	0	0
Mejillones	3.256	17	14.445	7
Total	19.574	100	194.714	100

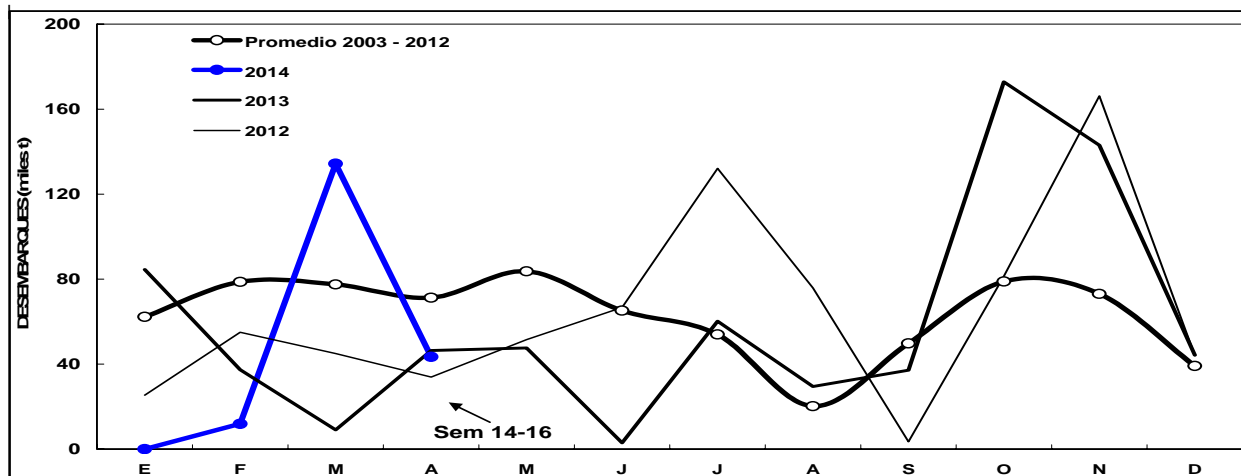
¹ La información biológico – pesquera que se entrega en este boletín corresponde a resultados preliminares de la pesquería.



Diferencias entre los desembarques semanales de **anchoveta** en el año 2013 y 2014 respecto al promedio semanal de la serie 2003 - 2012. XV; I y II Región.



Diferencias entre los desembarques mensuales de **anchoveta** en el año 2013 y 2014 respecto al promedio mensual de la serie 2003 - 2012. XV; I y II Región.

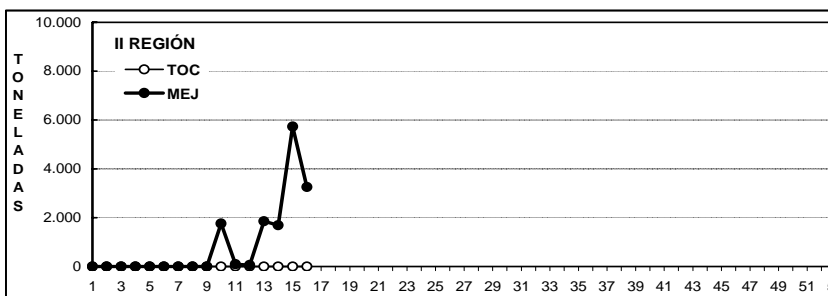
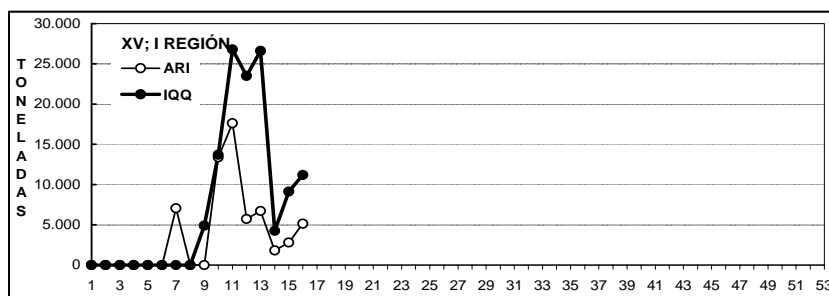
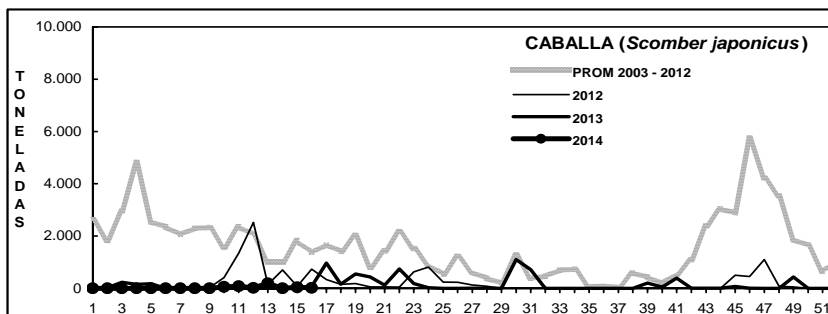
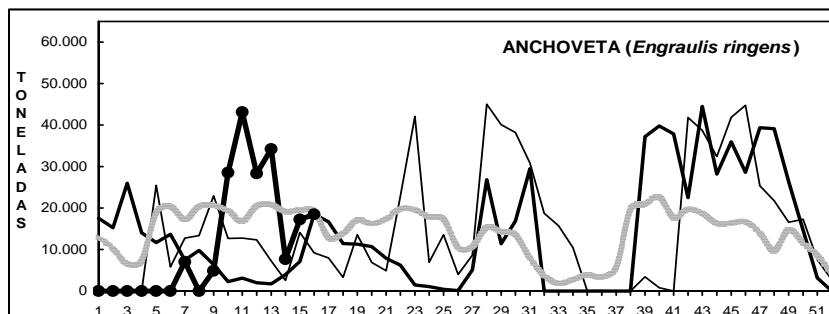
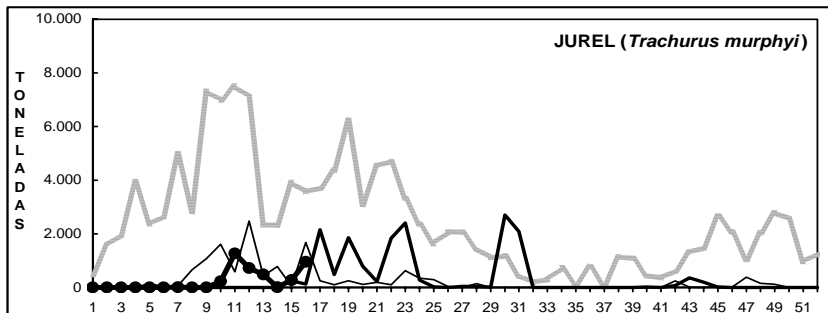
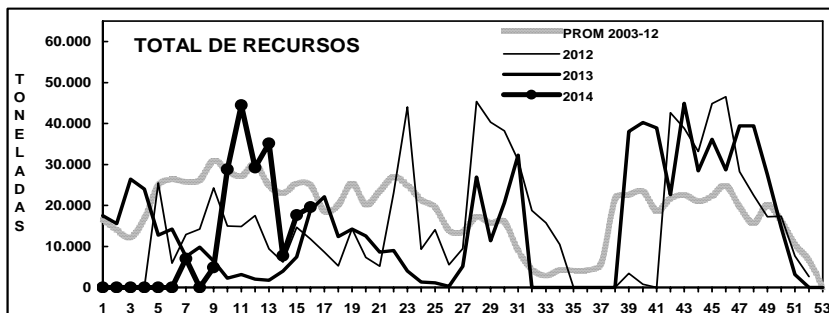


Serie histórica promedio de los desembarques mensuales de **anchoveta** 2003 - 2012 y años 2012 a 2014. XV, I y II Región.



DESEMBARQUE ORIENTADO A LA INDUSTRIA DE REDUCCIÓN XV; I y II REGIÓN, 2003 - 2014

SEMANA 16 (14 AL 20 ABRIL, 2014) AÑO 25



DESEMBARQUE SEMANAL DE PECES PELÁGICOS, POR REGIÓN Y PUERTO, 2014

Fuente: Los desembarques corresponden a cifras preliminares entregadas por las Empresas.



ASPECTOS BIOLÓGICOS RELEVANTES DE LOS PECES PELÁGICOS

Anchoveta *Engraulis ringens*. La estructura de talla de 4.403 ejemplares muestreados (en tierra y a bordo) en los puertos de Arica, Iquique y Mejillones presentó una distribución unimodal conformada por anchovetas entre 9,5 y 18,0 cm, con una moda en 15,0 cm (22%). La presencia de reclutas en los muestreos de las capturas fue bajo (< 1%). En el puerto de Arica la composición de las tallas cubrió la distribución del área de estudio con moda en 15,0 cm (20%), en cambio en los puertos de Iquique y Mejillones el rango de tallas fue más reducida, de 11,0 a 17,0 cm, con modas en 15,5 (27%) y 14,5 - 15,0 cm (46%). El IGS del área de estudio alcanzó 3,2%.

Jurel *Trachurus murphyi*. Bajo desembarque.

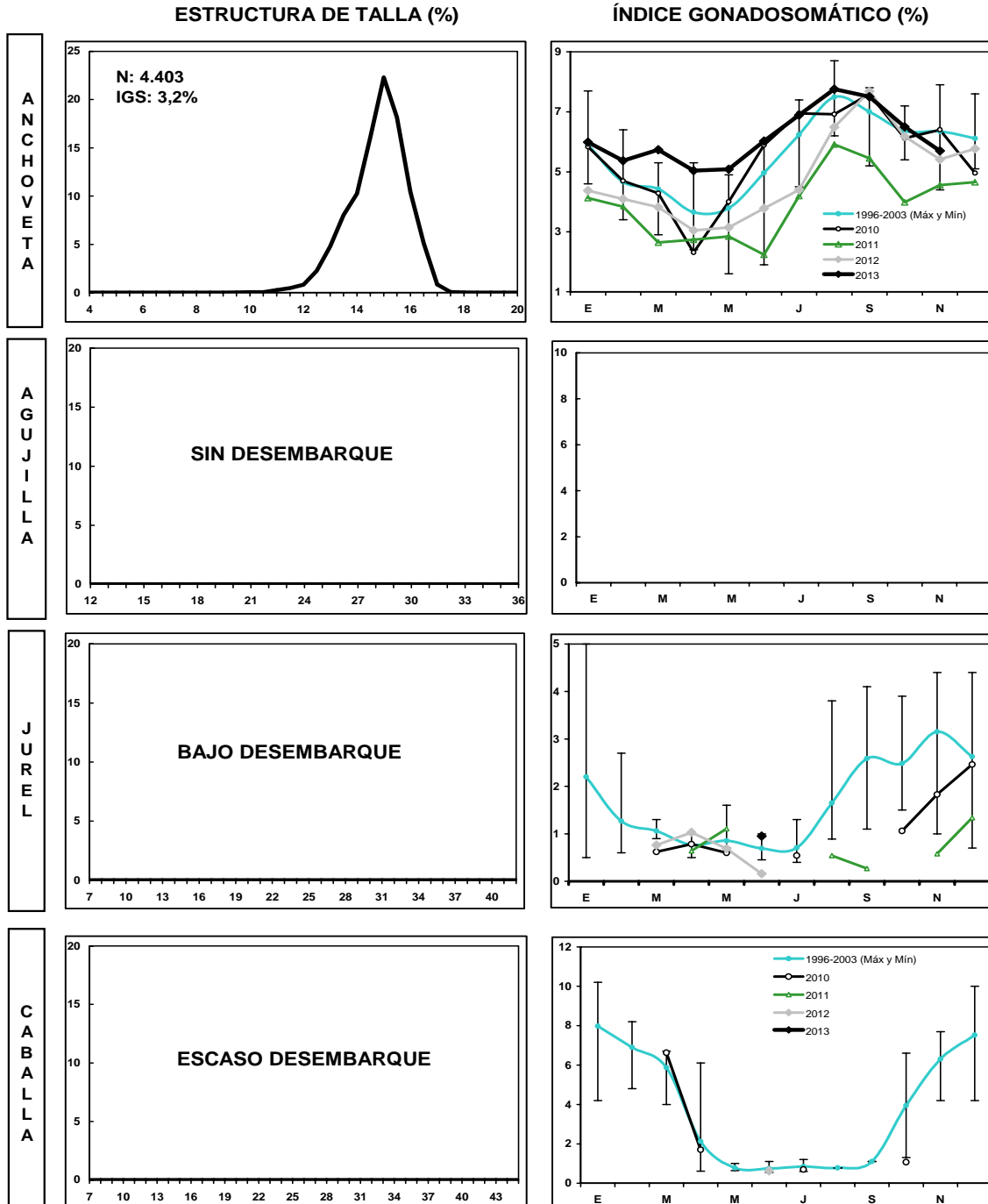
Caballa *Scomber japonicus*. Escaso desembarque.

Bacaladillo *Normanichthys crockeri*. Sin desembarque.

Agujilla *Scomberesox saurus*. Sin desembarque.

SEMANA 16 (14 AL 20 ABRIL, 2014) AÑO 25

DESEMBARQUE SEMANAL XV; I Y II REGIÓN



Las estructuras de tallas que se entregan corresponden al porcentaje de la frecuencia nominal de los muestreos.

1. En el cálculo del índice gonadosomático se analizan los ejemplares iguales o mayores de las siguientes medidas: anchoveta: 12,0 cm LT; sardina: 23 cm LT; jurel: 26 cm LH; caballa: 29 cm LH.
2. El índice gonadosomático de 1996-2003 contempla el valor promedio para cada mes del año y los valores máximos y mínimos del IGS.

**III REGIÓN**

En la Semana 16 el desembarque total fue 0 t

0 t reportadas de anchoveta	0,0 %
0 t de jurel	0,0 %
0 t de sardina española	0,0 %
0 t de caballa	0,0 %
0 t de otras especies	0,0 %

Al 20 abril el desembarque acumulado fue 9.426 t
cifra 59% menor (14 mil t menos) en relación al 2013 y 64% menor (17 mil t menos) en relación al 2012.

Tabla 1 Desembarque de naves de cerco, acumulado a la fecha. III Región (2014, 2013 y 2012)

ACUMULADO	2014		2013		2012		2014 en 2013	2014 en 2012
Recursos	t	%	t	%	t	%	% de variación	% de variación
Anchoveta	5.403	57	14.656	63	5.468	21	63 % menor	1 % menor
Jurel	2.359	25	1.159	5	1.102	4	104 % mayor	114 % mayor
S. española	0	0	0	0	0	0	% mayor	% mayor
Caballa	784	8	5.077	22	3.243	12	85 % menor	76 % menor
Otras especies	880	9	2.284	10	16.451	63	61 % menor	95 % menor
TOTAL	9.426	100	23.176	100	26.264	100	59 % menor	64 % menor

Tabla 2 Desembarque semanal acumulado en el mes y a la fecha. III Región (2014 a 2005)

Acumulado	2014	2013	2012	2011	2010	2009	2008	2007	2006	2005
ABR Sem 14/16	70	7.581	5.430	3.667	11.512	3.851	7.273	5.513	5.071	7.446
A la fecha	9.426	23.176	26.264	37.120	52.149	41.759	41.562	37.106	38.384	39.826
En el año		45.103	54.773	75.939	75.594	53.162	68.622	59.613	64.075	82.091

Por segunda semana consecutiva la actividad extractiva en esta zona de pesca es nula.

ASPECTOS BIOLÓGICOS RELEVANTES DE LOS PECES PELÁGICOS

Anchoveta *Engraulis ringens*. Sin desembarque.

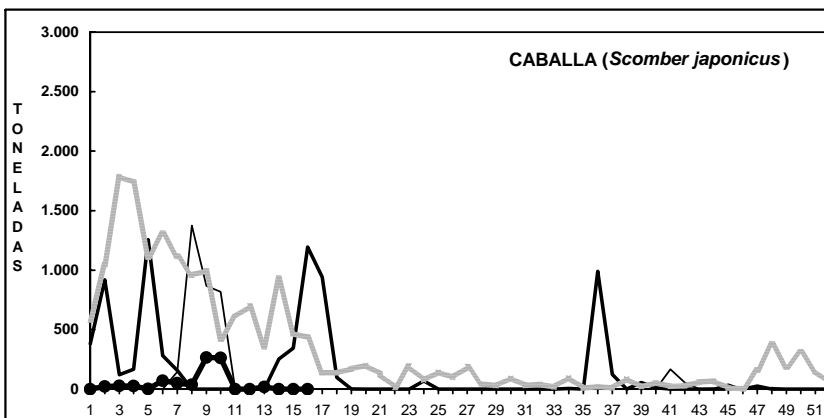
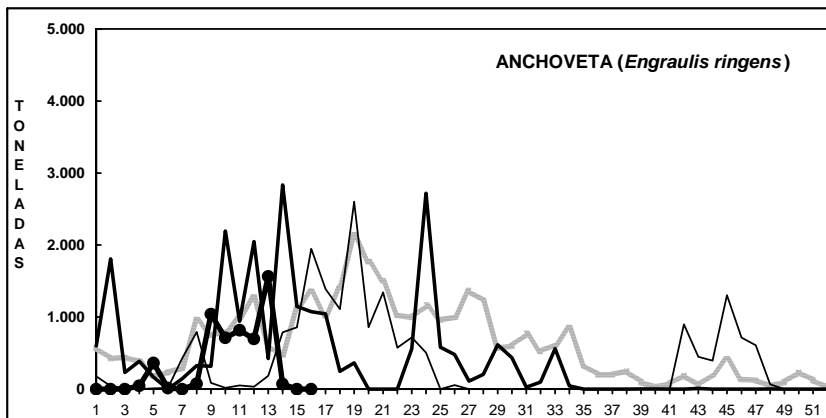
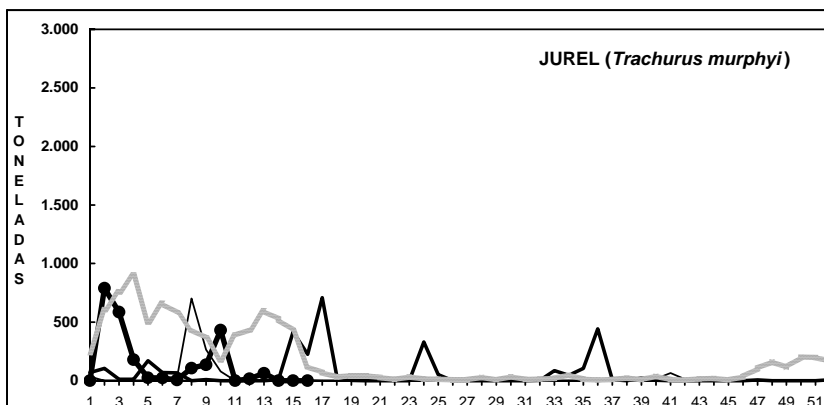
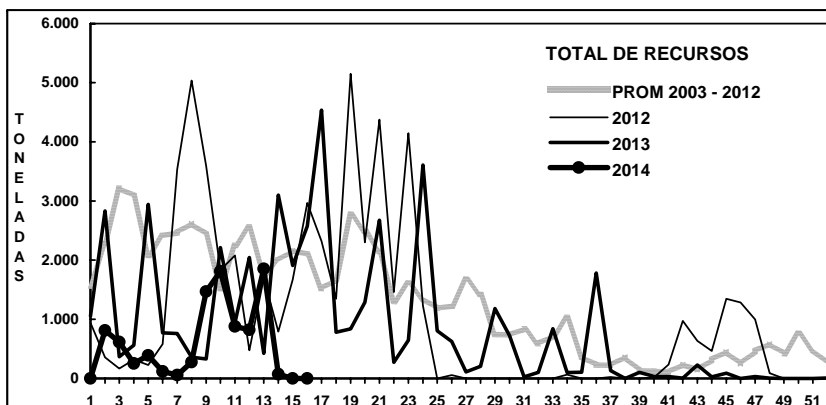
Jurel *Trachurus murphyi*. Sin desembarque.

Bacaladillo *Normanichthys crockeri*. Sin desembarque.



DESEMBARQUE ORIENTADO A LA INDUSTRIA DE REDUCCIÓN III REGIÓN, 2003 - 2013

SEMANA 16 (14 AL 20 ABRIL, 2014) AÑO 25



Fuente: Los desembarques corresponden a cifras preliminares entregada por la Empresa.



IV REGIÓN

En la Semana 16 el desembarque total fue **591 t**

478 t de anchoveta	80,9 %
0 t de jurel	0,0 %
0 t de sardina española	0,0 %
0 t de caballa	0,0 %
113 t de otras especies (machuelo)	19,1 %

Al 20 abril el desembarque acumulado fue **10.590 t**
cifra 43% mayor (3 mil t más) respecto al 2013 y 49% menor (10 mil t menos) respecto al 2012.

Tabla 1 Desembarque de naves de cerco, acumulado a la fecha. IV Región (2014, 2013 y 2012)

ACUMULADO Recursos	2014		2013		2012		2014 en 2013		2014 en 2012	
	t	%	t	%	t	%	% de variación		% de variación	
Anchoveta	5.070	48	2.752	37	10.489	50	84 % mayor		52 % menor	
Jurel	3.789	36	486	7	367	2	680 % mayor		932 % mayor	
S. española	0	0	2	0	0	0	100 % menor		% mayor	
Caballa	45	0	1.070	14	1.534	7	96 % menor		97 % menor	
Otras especies	1.686	16	3.121	42	8.413	40	46 % menor		80 % menor	
TOTAL	10.590	100	7.431	100	20.803	100	43 % mayor		49 % menor	

Tabla 2 Desembarque semanal, acumulado en el mes y a la fecha. IV Región (2013 a 2004)

Acumulado	2014	2013	2012	2011	2010	2009	2008	2007	2006	2005
ABR Sem 14/16	1.585	2.159	5.428	3.676	8.226	2.797	3.919	4.690	2.696	3.588
A la fecha	10.590	7.431	20.803	11.259	24.370	15.577	19.849	16.670	14.318	12.109
En el año		18.534	40.789	32.554	48.745	40.404	42.759	31.021	46.188	37.954

ASPECTOS BIOLÓGICOS RELEVANTES DE LOS PECES PELÁGICOS

Anchoveta *Engraulis ringens*. La estructura de talla de 320 ejemplares muestreados, presentó una distribución unimodal conformada por anchovetas entre 12,0 y 18,0 cm, con moda en los 14,5 cm (22%). La presencia de reclutas en las capturas fue nula.

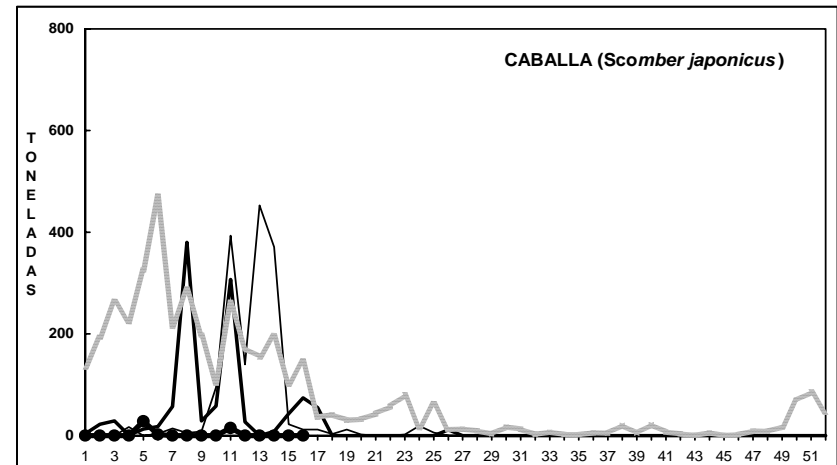
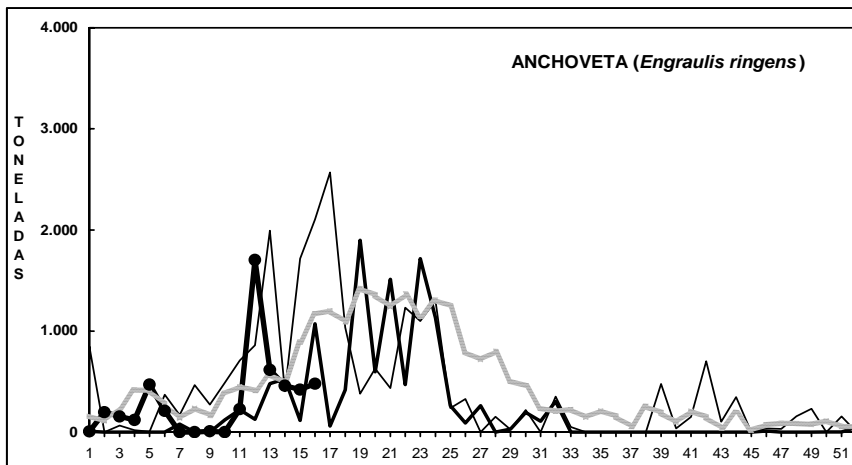
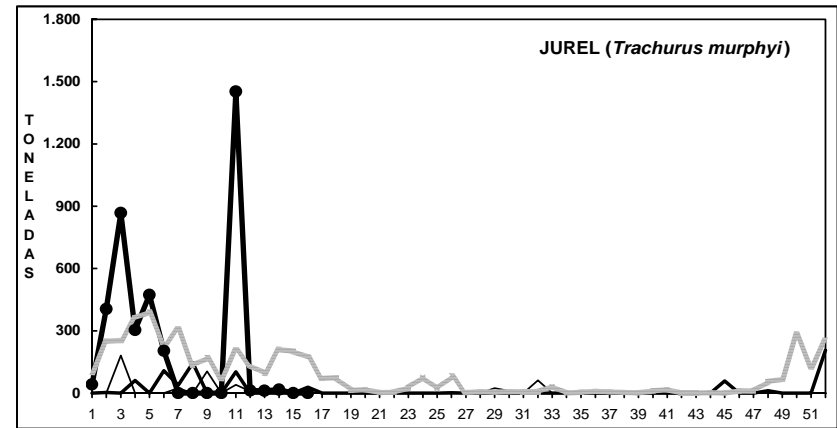
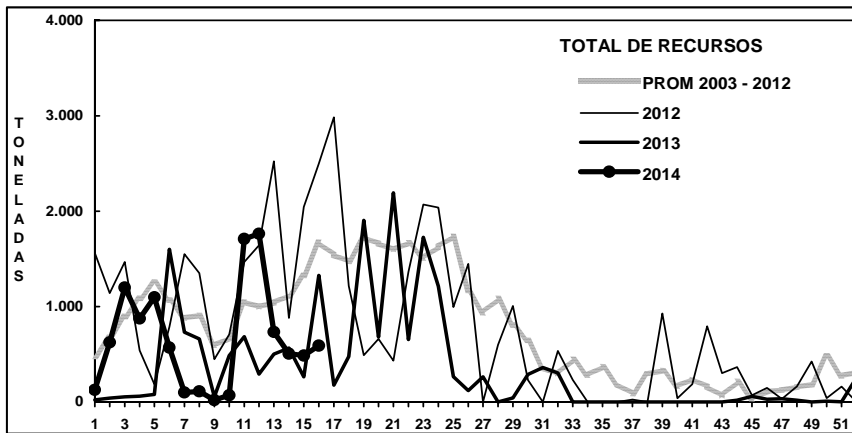
Jurel *Trachurus murphyi*. Sin desembarque.

Machuelo *Ethmidium maculatum*. No se logra rescatar muestras.



DESEMBARQUE ORIENTADO A LA INDUSTRIA DE REDUCCIÓN IV REGIÓN, 2003 - 2013

SEMANA 16 (14 AL 20 ABRIL, 2014) AÑO 25



Fuente: Los desembarques corresponden a cifras preliminares entregada por la Empresa.



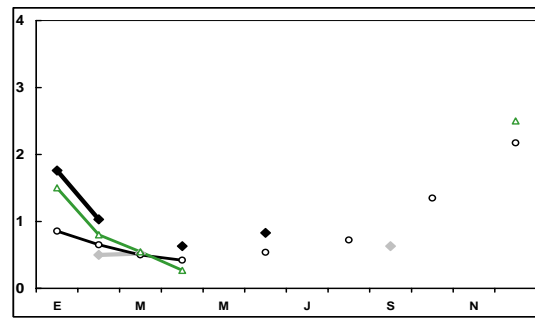
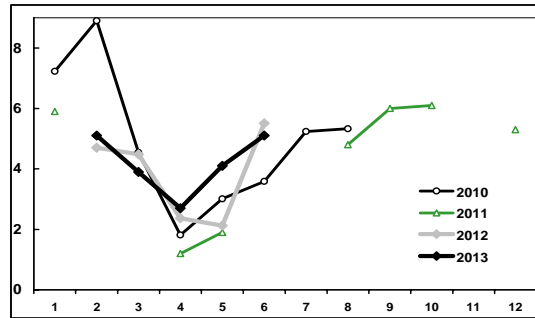
SEMANA 16 (14 AL 20 ABRIL, 2014) AÑO 25

DESEMBARQUE SEMANAL III REGIÓN (CALDERA)

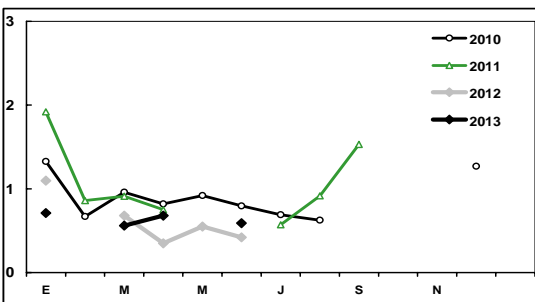
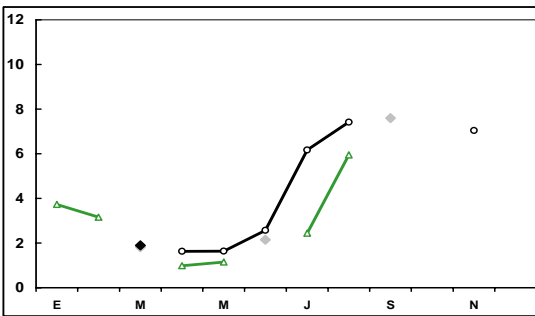
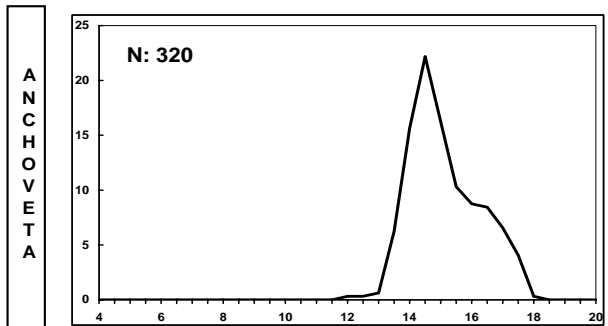
ESTRUCTURA DE TALLA (%)



ÍNDICE GONADOSOMÁTICO (%)



DESEMBARQUE SEMANAL IV REGIÓN (COQUIMBO)



Las estructuras de tallas que se entregan corresponden a las frecuencias nominal de los muestreos.
En el cálculo del índice gonadosomático se analizan los ejemplares iguales o mayores de las siguientes medidas: anchoveta: 12,0 cm LT; jurel: 26 cm LH.



www.ifop.cl