



**BOLETÍN SEMANAL N° 10**

(XV, I, II, III, IV REGIONES)

**(3 al 9 marzo 2014)**

Convenio I: Asesoría Integral para la Pesca y Acuicultura, 2014

Proyecto 1.10. Programa de Seguimiento de las Pesquerías Pelágicas Zona Norte

**SUBSECRETARÍA DE ECONOMÍA / Marzo 2014**



**BOLETÍN SEMANAL N° 10**

(XV, I, II, III, IV REGIONES)

**(3 al 9 marzo 2014)**

Convenio I: Asesoría Integral para la Pesca y Acuicultura, 2014

Proyecto 1.10. Programa de Seguimiento de las Pesquerías Pelágicas Zona Norte

**SUBSECRETARÍA DE ECONOMÍA / Marzo 2014**

**REQUIRENTE**  
**SUBSECRETARÍA DE ECONOMÍA**

Subsecretaria de Economía  
**Katia Trusich Ortiz**

**EJECUTOR**  
**INSTITUTO DE FOMENTO PESQUERO, IFOP**

Director Ejecutivo (I) y  
Jefe División Investigación Pesquera  
**Jorge Castillo Pizarro**

**JEFA PROYECTO**

M. Gabriela Böhm Stoffel

**AUTOR**

M. Gabriela Böhm Stoffel



## BOLETÍN SEMANAL BIOLÓGICO PESQUERO N° 10 (XV; I; II; III y IV REGIÓN) (3 AL 9 MARZO 2014) AÑO 25

M. GABRIELA BÖHM S.

[gabriela.bohm@ifop.cl](mailto:gabriela.bohm@ifop.cl)

### DESEMBARQUE DE PECES PELÁGICOS ORIENTADOS A LA REDUCCIÓN<sup>1</sup>

#### XV; I y II REGIÓN

En la Semana 10 el desembarque total fue **28.833 t**

<b>28.550 t correspondieron a anchoveta</b>	<b>99,0 %</b>
222 t a jurel	0,8 %
0 t a sardina española	0,0 %
52 t a caballa	0,2 %
9 t a otras especies	0,0 %

Al 9 marzo el desembarque acumulado fue **40.780 t**  
cifra 70% menor (96 mil t menos) en relación al 2013 y 58% menor (57 t menos) en relación al 2012.

Tabla 1 Desembarque de naves de cerco, acumulado a la fecha. XV; I y II Región (2014, 2013 y 2012)

ACUMULADO	2014		2013		2012		2014 en 2013		2014 en 2012	
	t	%	t	%	t	%	% de variación		% de variación	
Anchoveta	40.488	99,3	124.121	91	93.091	95	67 % menor		57 % menor	
Jurel	226	0,6	154	0,1	3.439	3,5	47 % mayor		93 % menor	
S. española	0	0	0	0	0	0	% mayor		% mayor	
Caballa	52	0	582	0,4	466	0,5	91 % menor		89 % menor	
Otras especies	14	0,0	11.751	9	836	0,9	100 % menor		98 % menor	
<b>TOTAL</b>	<b>40.780</b>	<b>100</b>	<b>136.608</b>	<b>100</b>	<b>97.832</b>	<b>100</b>	<b>70 % menor</b>		<b>58 % menor</b>	

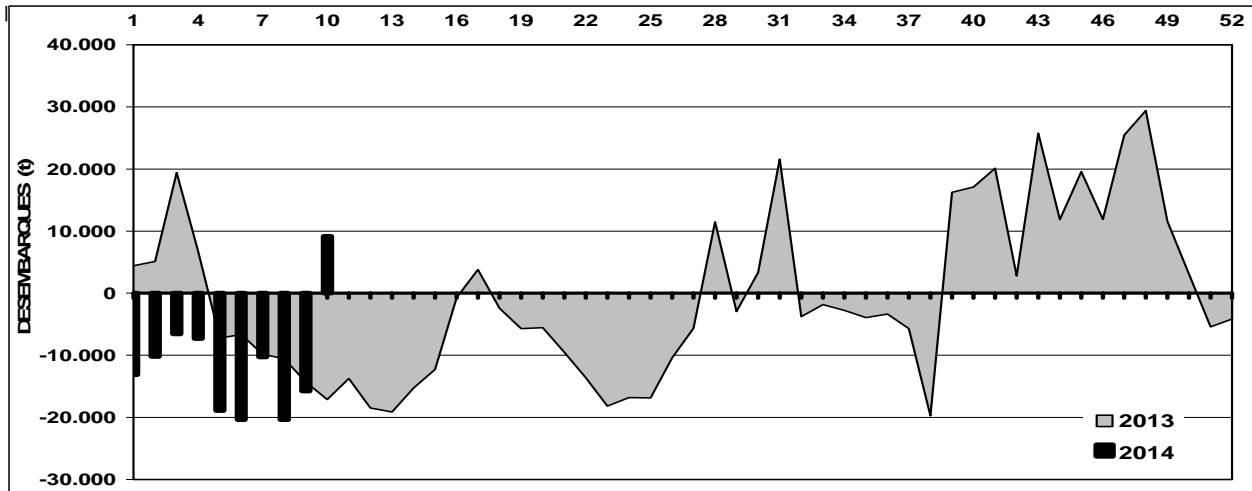
Tabla 2 Desembarque cerquero, acumulado al mes y a la fecha. XV; I y II Región (2014 a 2005)

Acumulado	2014	2013	2012	2011	2010	2009	2008	2007	2006	2005
MAR Sem 10	28.833	2.243	14.982	20.999	23.744	24.427	29.727	46.232	17.979	34.371
A la fecha	40.780	136.608	97.832	221.886	214.194	196.482	263.874	264.462	271.011	201.496
En el año		758.389	824.504	1.077.454	697.551	687.887	896.309	994.318	817.629	1.232.859

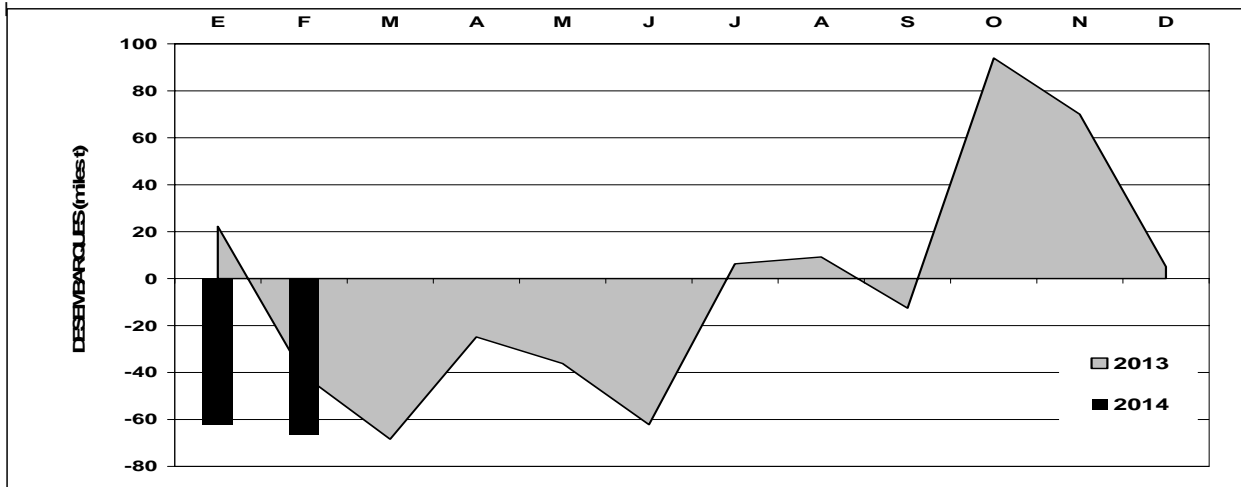
Tabla 3 Desembarque por Puerto, en la Semana 10 y acumulado a la fecha. XV; I y II Región, 2014

Puerto	Semana 10		Acumulado en el 2014	
	t	%	t	%
Arica	13.361	46	20.408	50
Iquique	13.711	48	18.611	46
Tocopilla	0	0	0	0
Mejillones	1.761	6	1.761	4
<b>Total</b>	<b>28.833</b>	<b>100</b>	<b>40.780</b>	<b>100</b>

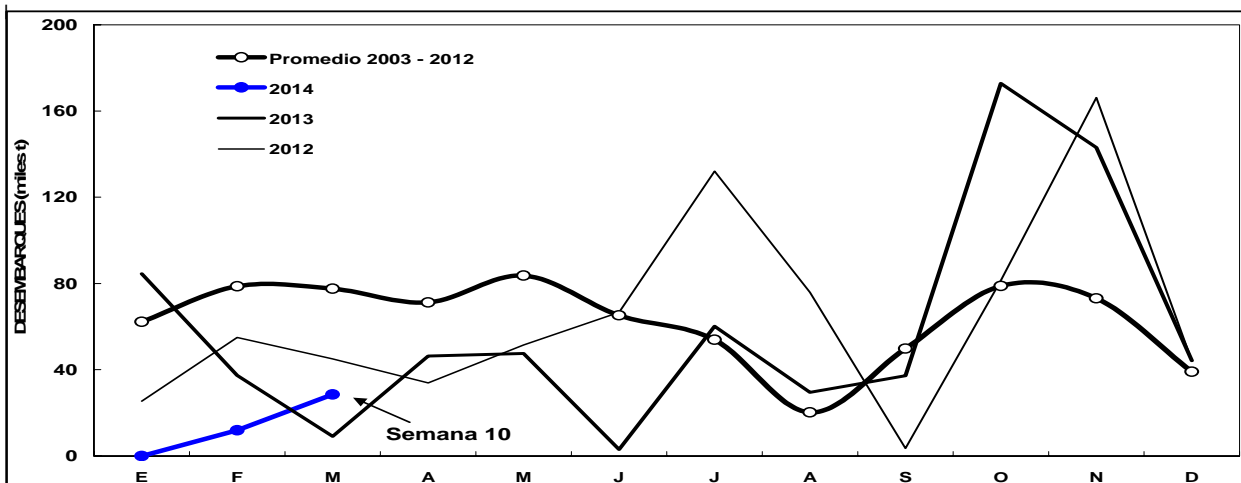
<sup>1</sup> La información biológico – pesquera que se entrega en este boletín corresponde a resultados preliminares de la pesquería.



Diferencias entre los desembarques semanales de **anchoveta** en el año 2013 y 2014 respecto al promedio semanal de la serie 2003 - 2012. XV; I y II Región.



Diferencias entre los desembarques mensuales de **anchoveta** en el año 2013 y 2014 respecto al promedio mensual de la serie 2003 - 2012. XV; I y II Región.

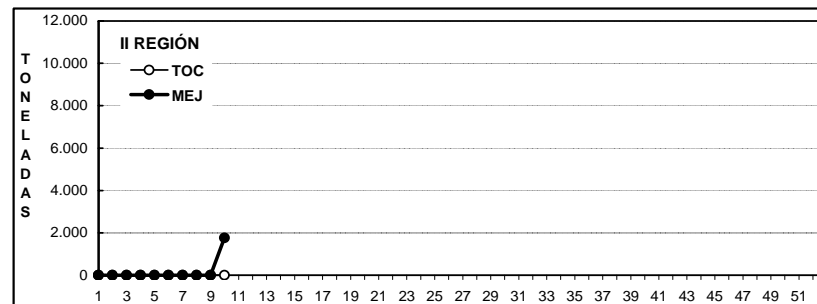
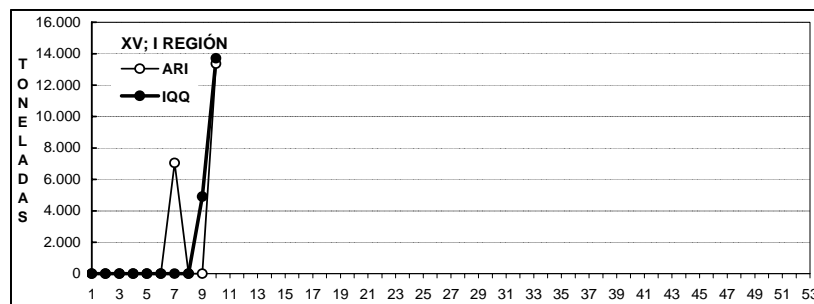
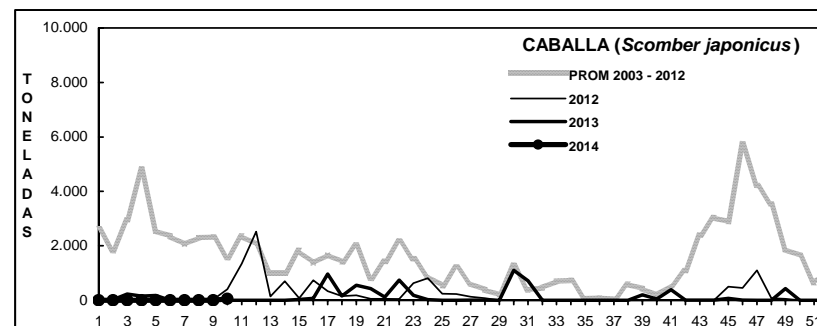
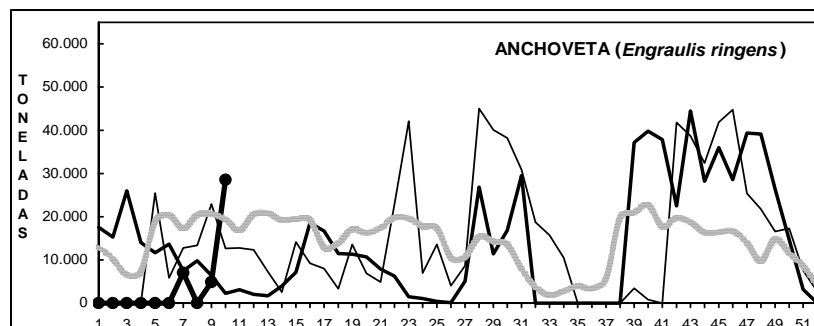
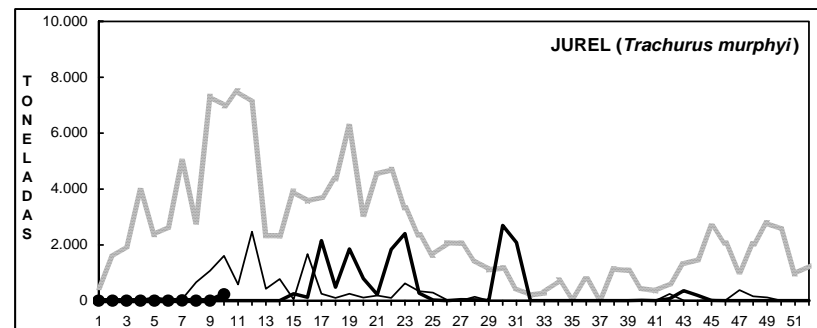
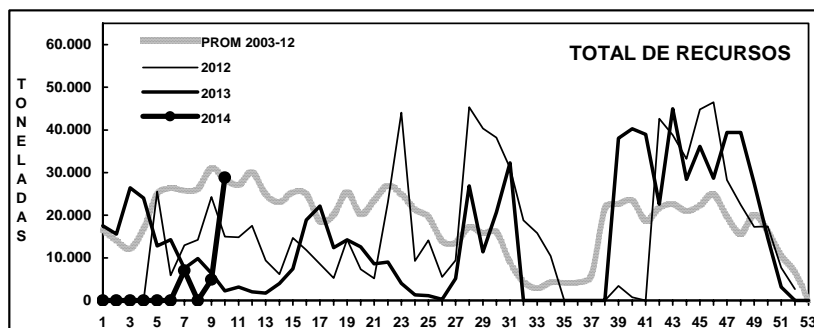


Serie histórica promedio de los desembarques mensuales de **anchoveta** 2003 - 2012 y años 2012 a 2014. XV, I y II Región.



## DESEMBARQUE ORIENTADO A LA INDUSTRIA DE REDUCCIÓN XV; I y II REGIÓN, 2003 - 2014

### SEMANA 10 (3 AL 9 MARZO, 2014) AÑO 25



### DESEMBARQUE SEMANAL DE PECES PELÁGICOS, POR REGIÓN Y PUERTO, 2014

Fuente: Los desembarques corresponden a cifras preliminares entregadas por las Empresas.



## ASPECTOS BIOLÓGICOS RELEVANTES DE LOS PECES PELÁGICOS

**Anchoveta** *Engraulis ringens*. La estructura de talla de **13.888 ejemplares** muestreados (en tierra y a bordo) en los puertos de Arica, Iquique y Antofagasta presentó una distribución unimodal conformada por anchovetas entre 10,0 y 17,0 cm, con moda en 15,0 cm (19%). La presencia de reclutas en los muestreos de las capturas fue baja (< 1%). En el puerto de Arica el muestreo abarcó el rango del área de estudio, con moda en 15,0 cm (21%). En cambio, en los puertos de Iquique y Mejillones la distribución de las tallas estuvieron representadas por un rango más estrecho, de 11,5 a 17,0 cm en el primer puerto (moda en 14,0 cm: 22%) y en el segundo puerto de 12,5 a 17,0 cm (moda en 15,5 cm: 48%). En el muestreo abarcó el rango del área de estudio, con moda en 15,0 - 15,5 cm: 43%). El IGS del área de estudio alcanzó **4,6%**.

**Jurel** *Trachurus murphyi*. La estructura de talla referencial de **11 ejemplares** muestreados a bordo presentó una distribución conformado por jureles que fluctuaron entre 14 y 16 cm, cuya moda se presentó en los 15 cm (55%).

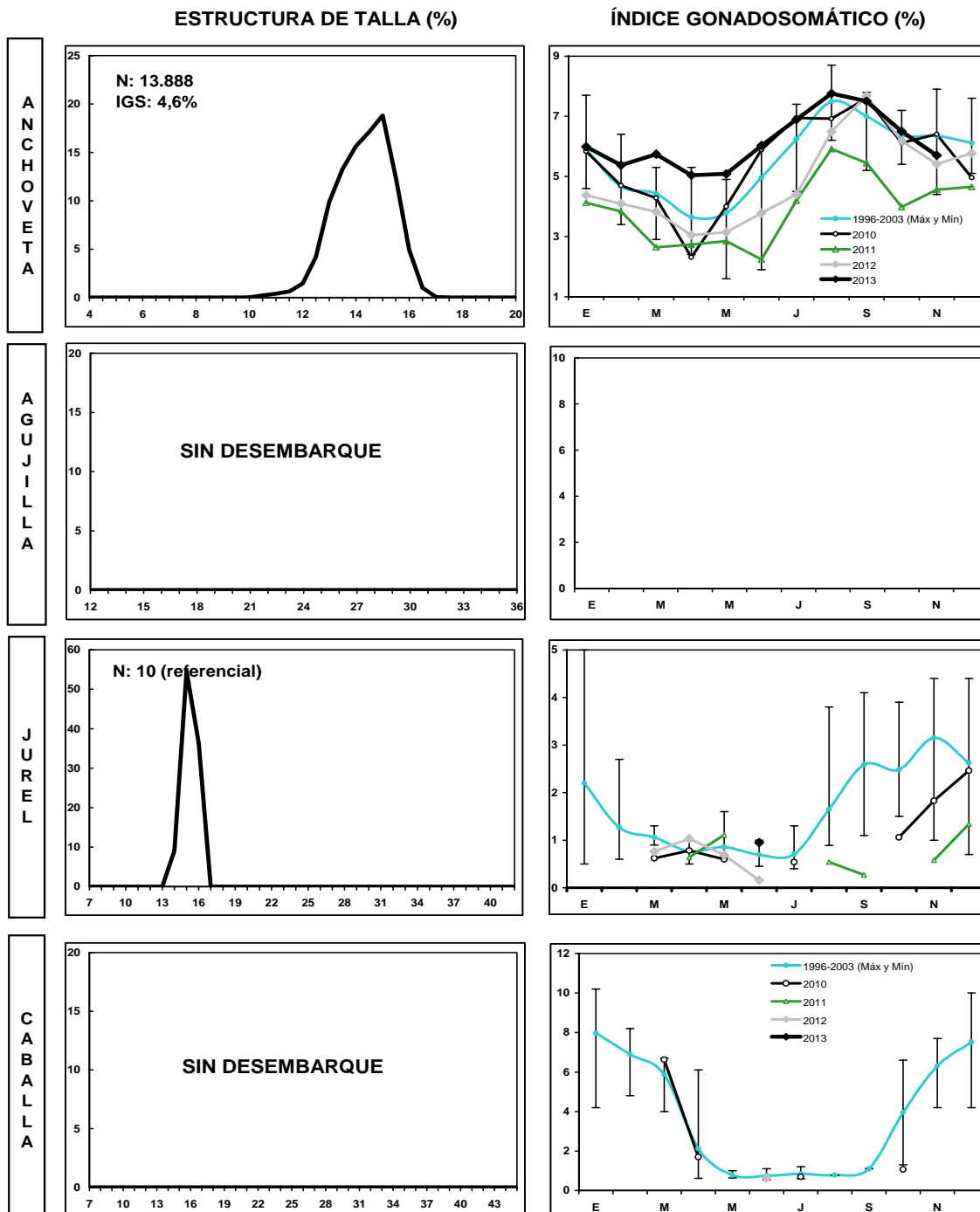
**Caballa** *Scomber japonicus*. Sin desembarque.

**Bacaladillo** *Normanichthys crockeri*. La estructura de talla referencial de **10 ejemplares** muestreados en tierra presentó una distribución conformado por bacaladillos que oscilaron de 10,0 a 12,0 cm, con moda en los 12,0 cm (40%).



## SEMANA 10 (3 AL 9 MARZO, 2014) AÑO 25

### DESEMBARQUE SEMANAL XV; I Y II REGIÓN



Las estructuras de tallas que se entregan corresponden al porcentaje de la frecuencia nominal de los muestreos.

1. En el cálculo del índice gonadosomático se analizan los ejemplares iguales o mayores de las siguientes medidas: anchoveta: 12,0 cm LT; sardina: 23 cm LT; jurel: 26 cm LH; caballa: 29 cm LH.
2. El índice gonadosomático de 1996-2003 contempla el valor promedio para cada mes del año y los valores máximos y mínimos del IGS.





### III REGIÓN

En la Semana 10 el desembarque total fue **1.812 t**

<b>713 t reportadas de anchoveta</b>	<b>39,3 %</b>
431 t de jurel	23,8 %
0 t de sardina española	0,0 %
262 t de caballa	14,5 %
406 t de otras especies (bacaladillo)	22,4 %

Al 9 marzo el desembarque acumulado fue **5.799 t**  
cifra 52% menor (6 mil t menos) en relación al 2013 y 65% menor (11 mil t menos) en relación al 2012.

Tabla 1 Desembarque de naves de cerco, acumulado a la fecha. III Región (2014, 2013 y 2012)

ACUMULADO	2014		2013		2012		2014 en 2013		2014 en 2012	
Recursos	t	%	t	%	t	%	% de variación		% de variación	
Anchoveta	2.254	39	6.185	51	1.597	10	64 % menor		41 % mayor	
Jurel	2.280	39	510	4	1.101	7	347 % mayor		107 % mayor	
S. española	0	0	0	0	0	0	% mayor		% mayor	
Caballa	766	13	3.283	27	3.243	20	77 % menor		76 % menor	
Otras especies	499	9	2.205	18	10.641	64	77 % menor		95 % menor	
TOTAL	5.799	100	12.183	100	16.582	100	52 % menor		65 % menor	

Tabla 2 Desembarque semanal acumulado en el mes y a la fecha. III Región (2014 a 2005)

Acumulado	2014	2013	2012	2011	2010	2009	2008	2007	2006	2005
MAR Sem 10	1.812	2.210	1.833	4.184	1.176	1.708	1.200	422	0	1.374
A la fecha	5.799	12.183	16.582	23.770	35.946	32.482	28.418	28.506	24.449	22.457
En el año		45.103	54.773	75.939	75.594	53.162	68.622	59.613	64.075	82.091

## ASPECTOS BIOLÓGICOS RELEVANTES DE LOS PECES PELÁGICOS

**Anchoveta** *Engraulis ringens*. La estructura de talla de 350 ejemplares muestreados, presentó una distribución multimodal conformada por anchovetas entre 12,0 y 17,5 cm, con moda principal en 13,5 cm (18%) y secundaria en los 16,5 cm (15%). No se registró la presencia de reclutas en las capturas. El IGS del área de estudio alcanzó 3,5%.

**Jurel** *Trachurus murphyi*. El muestreo referencial de 255 ejemplares registró una estructura unimodal conformada por jureles entre 25 y 35 cm con moda en los 27 cm (55%). El IGS fue 0,6%.

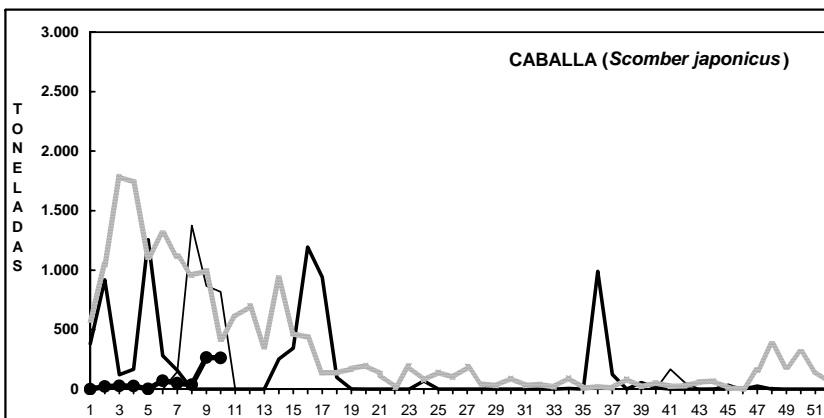
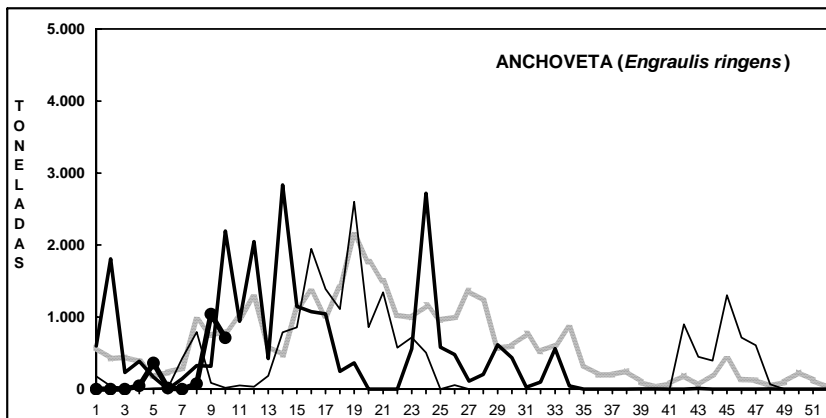
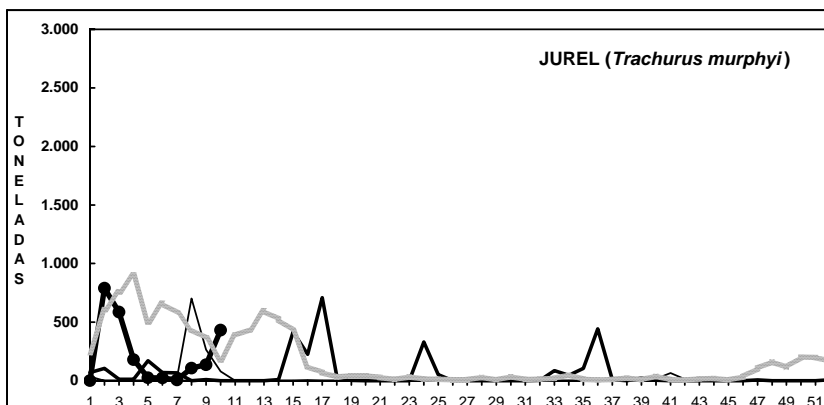
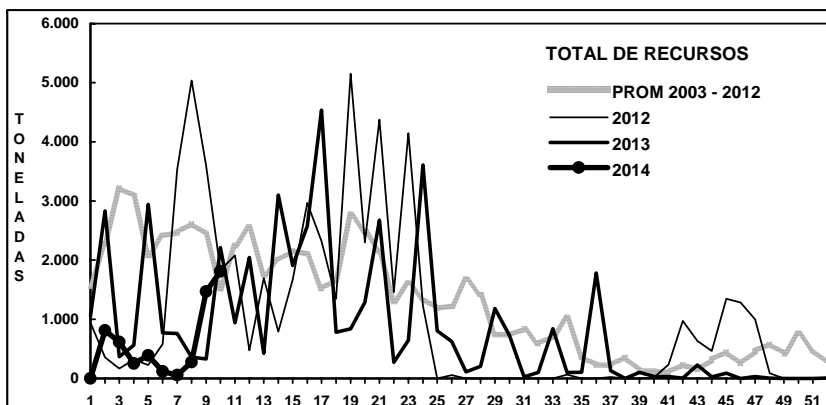
**Bacaladillo** *Normanichthys crockeri*. El muestreo de 336 ejemplares registró una estructura bimodal conformada por bacaladillos de 5,5 a 11,0 cm con moda principal en los 8,0 - 8,5 cm (42%) y secundaria en los 6,0 cm (4%).





## DESEMBARQUE ORIENTADO A LA INDUSTRIA DE REDUCCIÓN III REGIÓN, 2003 - 2013

### SEMANA 10 (3 AL 9 MARZO, 2014) AÑO 25



Fuente: Los desembarques corresponden a cifras preliminares entregada por la Empresa.



## **IV REGIÓN**

En la Semana 10 el desembarque total fue **70 t**

0 t de anchoveta	0,0 %
0 t de jurel	0,0 %
0 t de sardina española	0,0 %
0 t de caballa	0,0 %
<b>70 t de otras especies (machuelo)</b>	<b>100,0 %</b>

Al 9 marzo el desembarque acumulado fue **4.797 t**  
cifra 27% mayor (1 mil t más) respecto al 2013 y 51% menor (5 mil t menos) respecto al 2012.

Tabla 1 Desembarque de naves de cerco, acumulado a la fecha. IV Región (2014, 2013 y 2012)

ACUMULADO Recursos	2014		2013		2012		2014 en 2013		2014 en 2012	
	t	%	t	%	t	%	% de variación		% de variación	
Anchoveta	1.167	24	210	6	2.704	28	456 % mayor		57 % menor	
Jurel	2.296	48	356	9	309	3	545 % mayor		643 % mayor	
S. española	0	0	2	0	0	0	100 % menor		% mayor	
Caballa	30	1	611	16	143	1	95 % menor		79 % menor	
Otras especies	1.304	27	2.612	69	6.585	68	50 % menor		80 % menor	
<b>TOTAL</b>	<b>4.797</b>	<b>100</b>	<b>3.791</b>	<b>100</b>	<b>9.741</b>	<b>100</b>	<b>27 % mayor</b>		<b>51 % menor</b>	

Tabla 2 Desembarque semanal, acumulado en el mes y a la fecha. IV Región (2013 a 2004)

Acumulado	2014	2013	2012	2011	2010	2009	2008	2007	2006	2005
MAR Sem 10	70	487	709	446	133	567	350	9	21	702
A la fecha	4.797	3.791	9.741	2.984	12.838	9.591	15.293	8.986	10.123	5.963
En el año		18.534	40.789	32.554	48.745	40.404	42.759	31.021	46.188	37.954

## **ASPECTOS BIOLÓGICOS RELEVANTES DE LOS PECES PELÁGICOS**

Anchoveta *Engraulis ringens*. Sin desembarque.

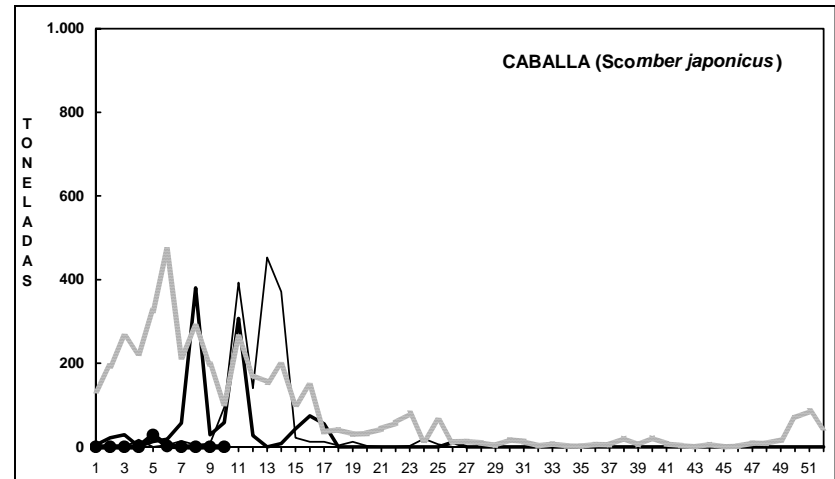
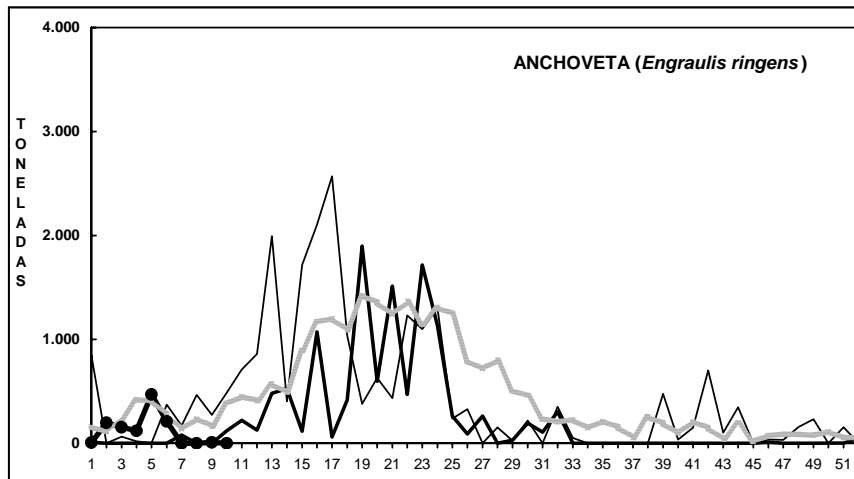
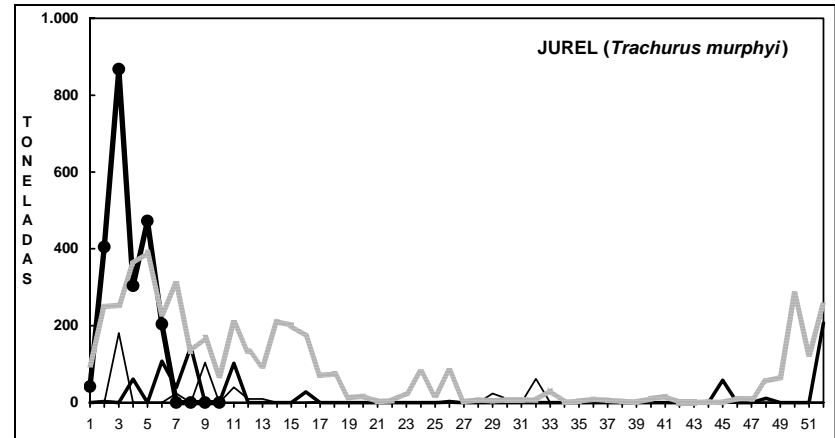
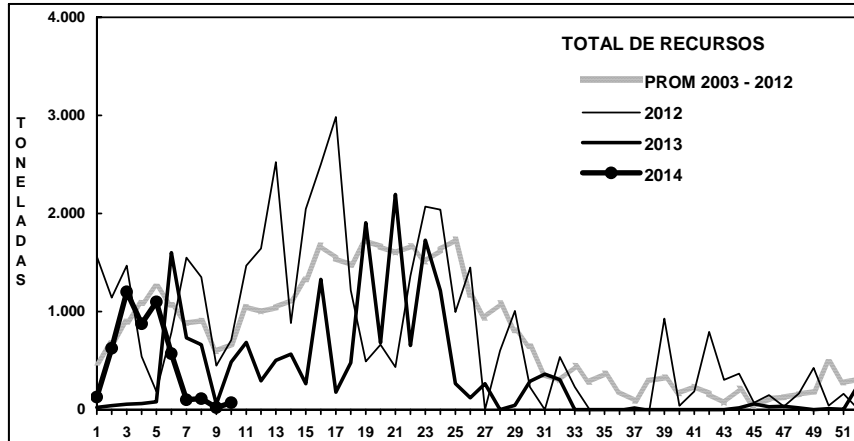
Jurel *Trachurus murphyi*. Sin desembarque.

Machuelo *Ethmidium maculatum*. El muestreo referencial de 223 ejemplares registró una estructura bimodal conformada por machuelos entre 11 y 25 cm con moda principal en los 22 cm (39%) y secundaria en los 13 – 14 cm (6%).



## DESEMBARQUE ORIENTADO A LA INDUSTRIA DE REDUCCIÓN IV REGIÓN, 2003 - 2013

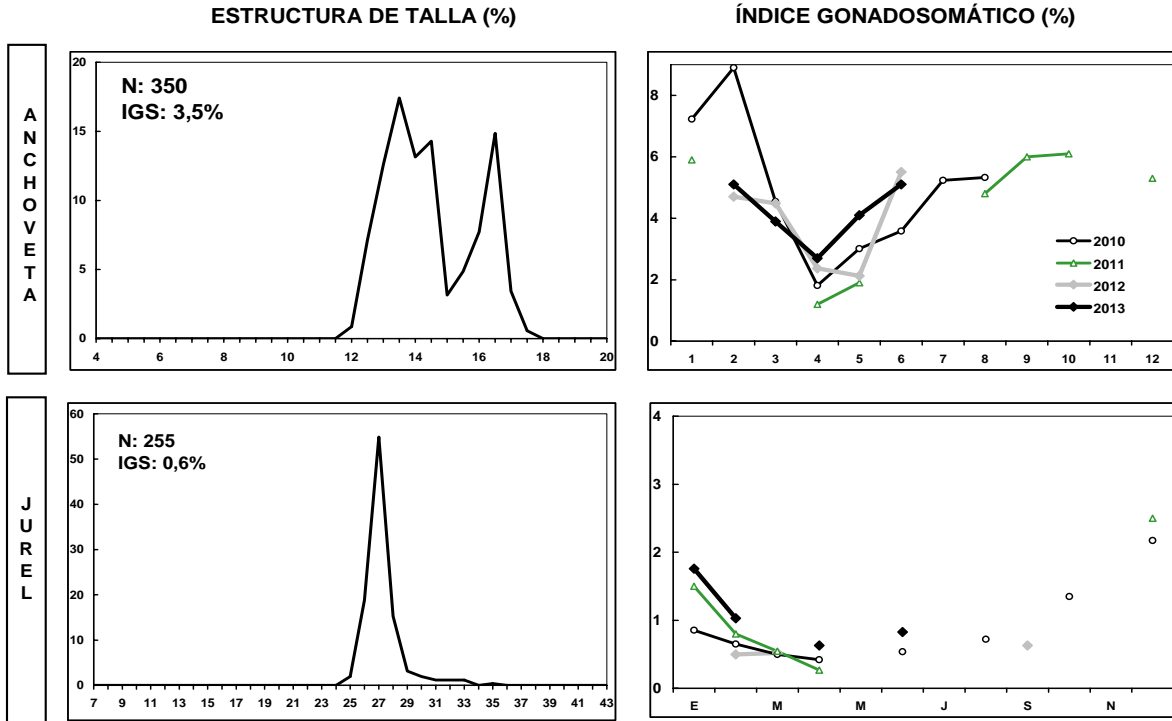
### SEMANA 10 (3 AL 9 MARZO, 2014) AÑO 25



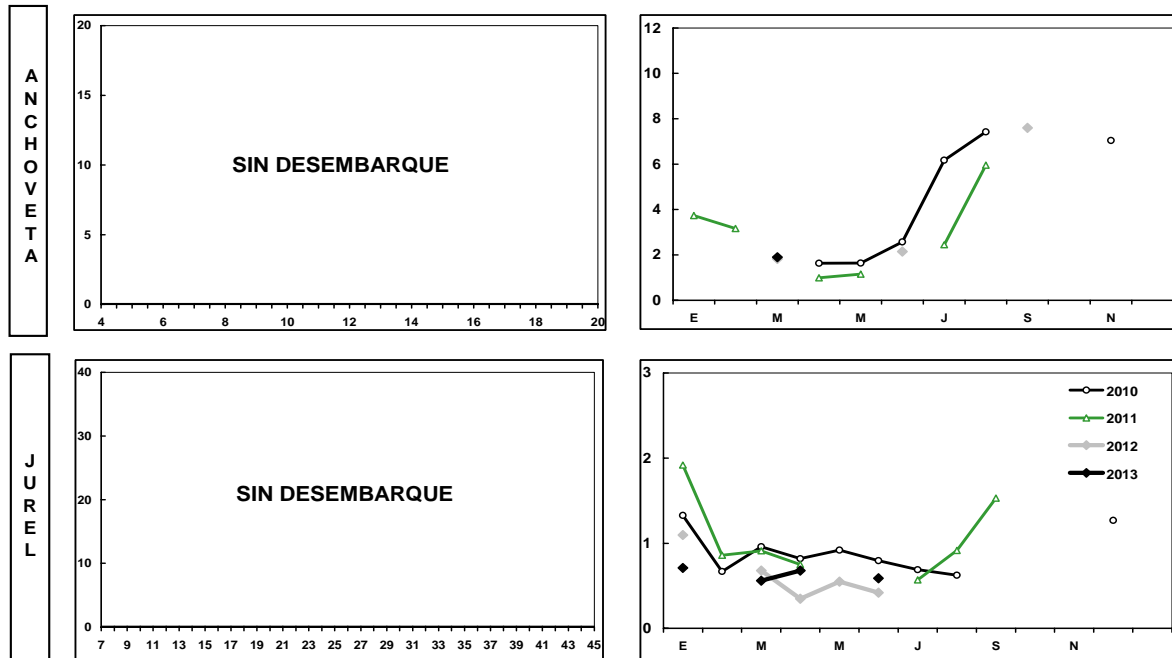
Fuente: Los desembarques corresponden a cifras preliminares entregada por la Empresa.

## SEMANA 10 (3 AL 9 MARZO, 2014) AÑO 25

### DESEMBARQUE SEMANAL III REGIÓN (CALDERA)



### DESEMBARQUE SEMANAL IV REGIÓN (COQUIMBO)



Las estructuras de tallas que se entregan corresponden a las frecuencias nominal de los muestreos.

En el cálculo del índice gonadosomático se analizan los ejemplares iguales o mayores de las siguientes medidas: anchoveta: 12,0 cm LT; jurel: 26 cm LH.



[www.ifop.cl](http://www.ifop.cl)