



**BOLETÍN SEMANAL N° 48**

(XV, I, II, III, IV REGIONES)

**(18 noviembre al 1 diciembre 2013)**

Convenio I: Asesoría Integral para la Pesca y Acuicultura, 2013

Proyecto 1.10. Programa de Seguimiento de las Pesquerías Pelágicas Zona Norte

**SUBSECRETARÍA DE ECONOMÍA / Diciembre 2013**



**BOLETÍN SEMANAL N°48**

(XV, I, II, III, IV REGIONES)

**(25 noviembre al 1 diciembre 2013)**

Convenio I: Asesoría Integral para la Pesca y Acuicultura, 2013

Proyecto 1.10. Programa de Seguimiento de las Pesquerías Pelágicas Zona Norte  
SUBSECRETARÍA DE ECONOMÍA / Diciembre 2013

**REQUIRENTE**

SUBSECRETARÍA DE ECONOMÍA

Subsecretario de Economía  
Tomás Flores Jaña

**EJECUTOR**

INSTITUTO DE FOMENTO PESQUERO, IFOP

Jefe División Investigación Pesquera  
Jorge Castillo Pizarro

Director Ejecutivo  
José Luis Blanco García

**JEFA PROYECTO**

M. Gabriela Böhm Stoffel

**AUTOR**

M. Gabriela Böhm Stoffel



## BOLETÍN SEMANAL BIOLÓGICO PESQUERO N° 48 (XV; I; II; III y IV REGIÓN) (25 NOVIEMBRE AL 1 DICIEMBRE, 2013) AÑO 24

**M. GABRIELA BÖHM S.**

gabriela.bohm@ifop.cl

### DESEMBARQUE DE PECES PELÁGICOS ORIENTADOS A LA REDUCCIÓN<sup>1</sup>

#### XV; I y II REGIÓN

En la Semana 48 el desembarque total fue **39.435 t**

<b>39.145 t correspondieron a anchoveta</b>	<b>99,3 %</b>
2 t a jurel	0,0 %
0 t a sardina española	0,0 %
0 t a caballa	0,0 %
288 t a otras especies (principalmente agujilla y medusa)	0,7 %

Al 1 diciembre el desembarque acumulado fue **713.040 t**  
cifra 9% menor (66 mil t menos) respecto al 2012 y 32% menor (340 mil t menos) respecto al 2011.

Tabla 1 Desembarque de naves de cerco, acumulado a la fecha. XV; I y II Región (2013, 2012 y 2011)

ACUMULADO	2013		2012		2011		2013 en 2012		2013 en 2011	
	t	%	t	%	t	%	% de variación		% de variación	
Anchoveta	670.763	94	736.509	0	994.162	94	9 % menor		33 % menor	
Jurel	16.078	2	12.674	0	30.246	3	27 % mayor		47 % menor	
S. española	5	0	0	0	0	0	% mayor		% mayor	
Caballa	6.430	1	11.088	0	4.678	0	42 % menor		37 % mayor	
Otras especies	19.764	3	19.260	0	23.538	2	3 % mayor		16 % menor	
<b>TOTAL</b>	<b>713.040</b>	<b>100</b>	<b>779.531</b>	<b>0</b>	<b>1.052.624</b>	<b>100</b>	<b>9 % menor</b>		<b>32 % menor</b>	

Tabla 2 Desembarque cerquero, acumulado al mes y a la fecha. XV; I y II Región (2013 a 2004)

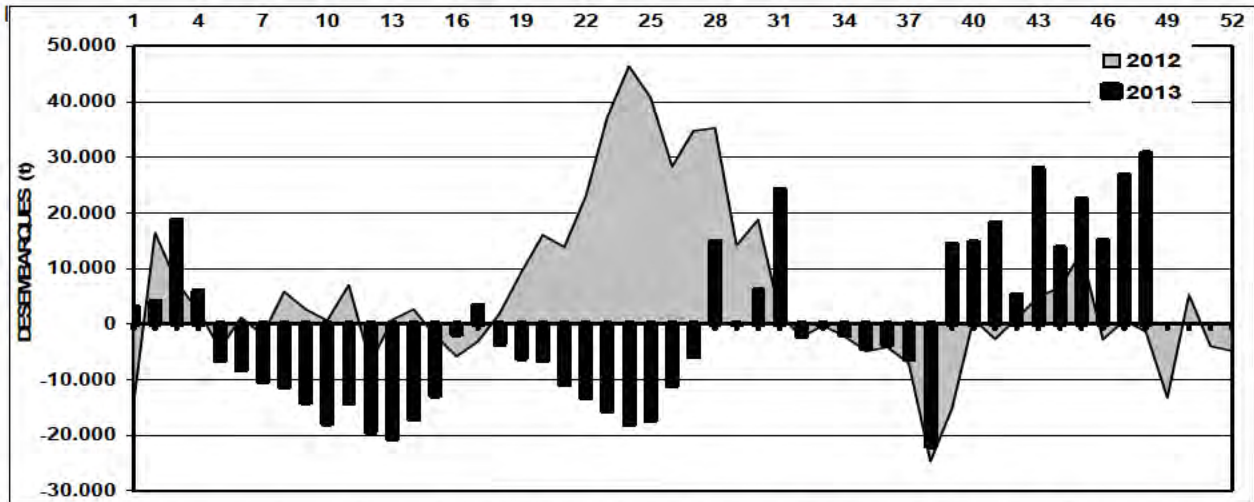
Acumulado	2013	2012	2011	2010	2009	2008	2007	2006	2005	2004
NOV Sem 45/48	143.731	142.142	62.106	58.492	43.196	62.751	64.897	69.877	116.244	131.588
A la fecha	713.040	779.531	1.052.624	656.587	615.825	870.585	949.225	744.122	1.162.418	1.621.200
En el año		824.504	1.077.454	697.551	687.887	896.309	994.318	817.629	1.232.859	1.733.674

Tabla 3 Desembarque por Puerto, en la Semana 48 y acumulado a la fecha. XV; I y II Región, 2013

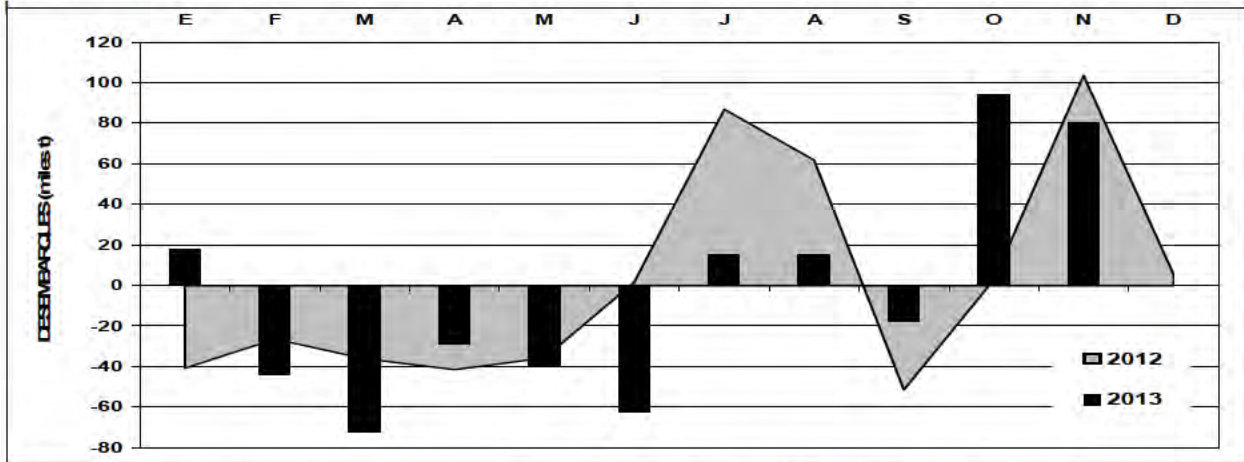
Puerto	Semana 48		Acumulado en el 2013	
	t	%	t	%
Arica	12.759	0	200.836	28
Iquique	18.559	0	409.987	57
Tocopilla	0	0	0	0
Mejillones	8.117	0	102.217	14
<b>Total</b>	<b>39.435</b>	<b>0</b>	<b>713.040</b>	<b>100</b>

<sup>1</sup> La información biológico – pesquera que se entrega en este boletín corresponde a resultados preliminares de la pesquería.

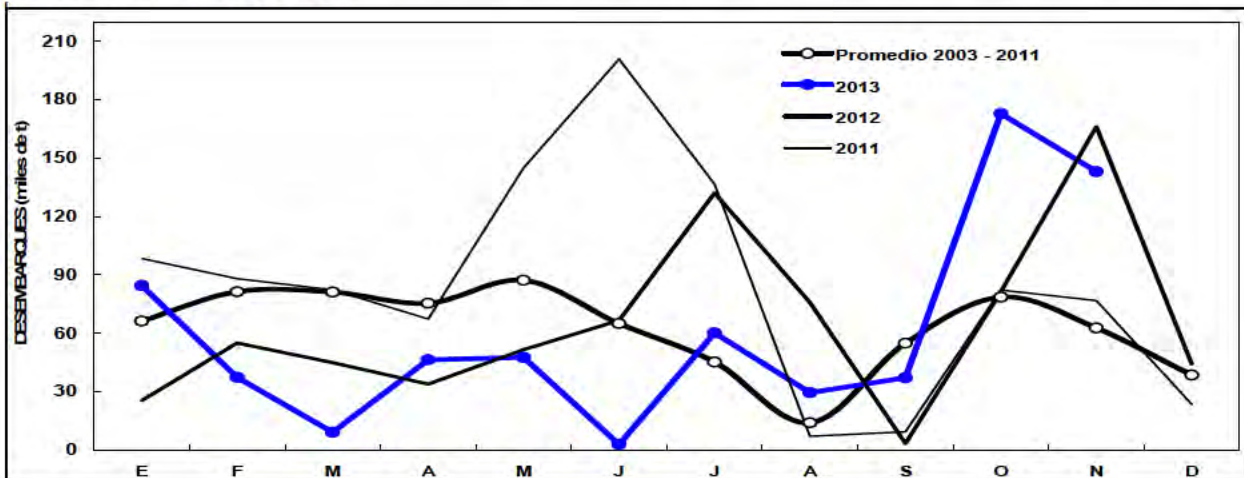




Diferencias entre los desembarques semanales de **anchoveta** en el año 2012 y 2013 respecto al promedio semanal de la serie 2003 - 2011. XV; I y II Región.



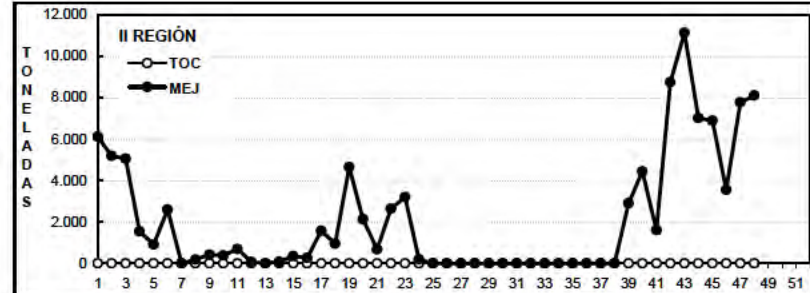
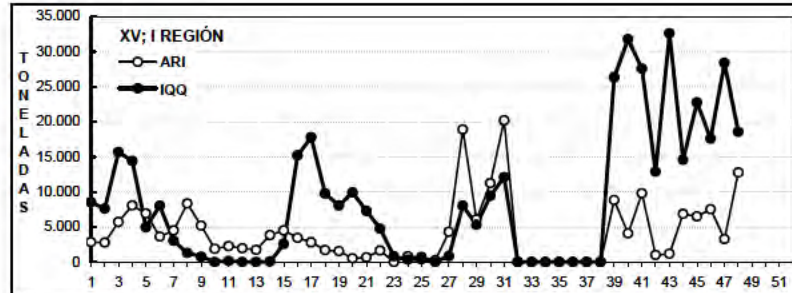
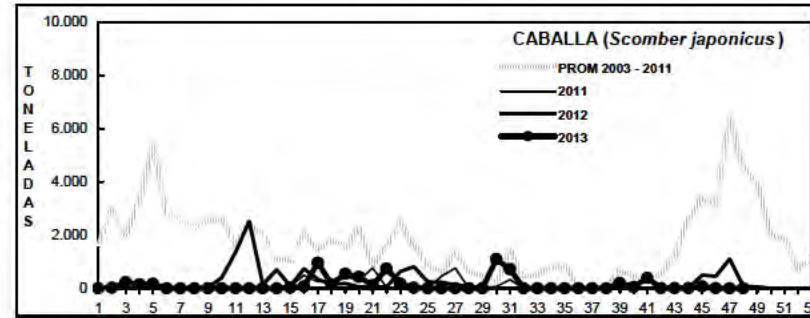
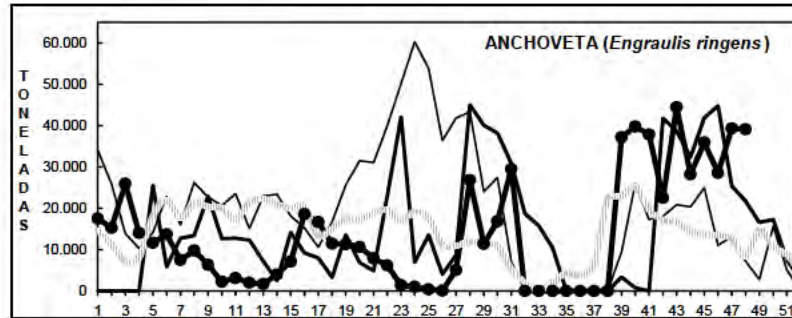
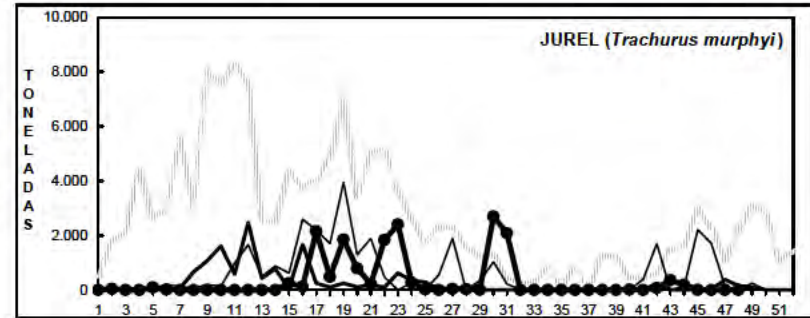
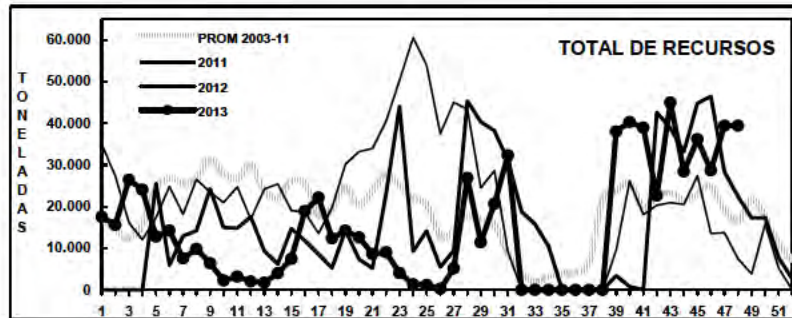
Diferencias entre los desembarques mensuales de **anchoveta** en el año 2012 y 2013 respecto al promedio mensual de la serie 2003 - 2011. XV; I y II Región.



Serie histórica promedio de los desembarques mensuales de **anchoveta** 2003 - 2011 y años 2011 a 2013. XV; I y II Región.

**DESEMBARQUE ORIENTADO A LA INDUSTRIA DE REDUCCIÓN XV: I y II REGIÓN, 2003 - 2013**

**SEMANA 48 (25 NOVIEMBRE AL 1 DICIEMBRE, 2013) AÑO 24**



**DESEMBARQUE SEMANAL DE PECES PELÁGICOS, POR REGIÓN Y PUERTO, 2013**

Fuente: Los desembarques corresponden a cifras preliminares entregadas por las Empresas.



## ASPECTOS BIOLÓGICOS RELEVANTES DE LOS PECES PELÁGICOS

**Anchoveta *Engraulis ringens*.** La estructura de talla de **6.645 ejemplares** muestreados (a bordo y en tierra) en los puertos de Arica, Iquique y Mejillones presentó una distribución unimodal conformada por anchovetas entre 9,5 y 17,5 cm, con moda en 15,0 cm (26%). La presencia de reclutas fue menor al 1% en las capturas. En los tres puertos la distribución de las tallas de anchoveta fue similar, con modas principales en Arica de 14,5 cm (37%), Iquique 15,0 cm (33%) y Mejillones en 15,5 cm (34%). El IGS del área de estudio alcanzó **5,3%**.

**Jurel *Trachurus murphyi*.** Sin desembarque.

**Caballa *Scomber japonicus*.** Sin desembarque.

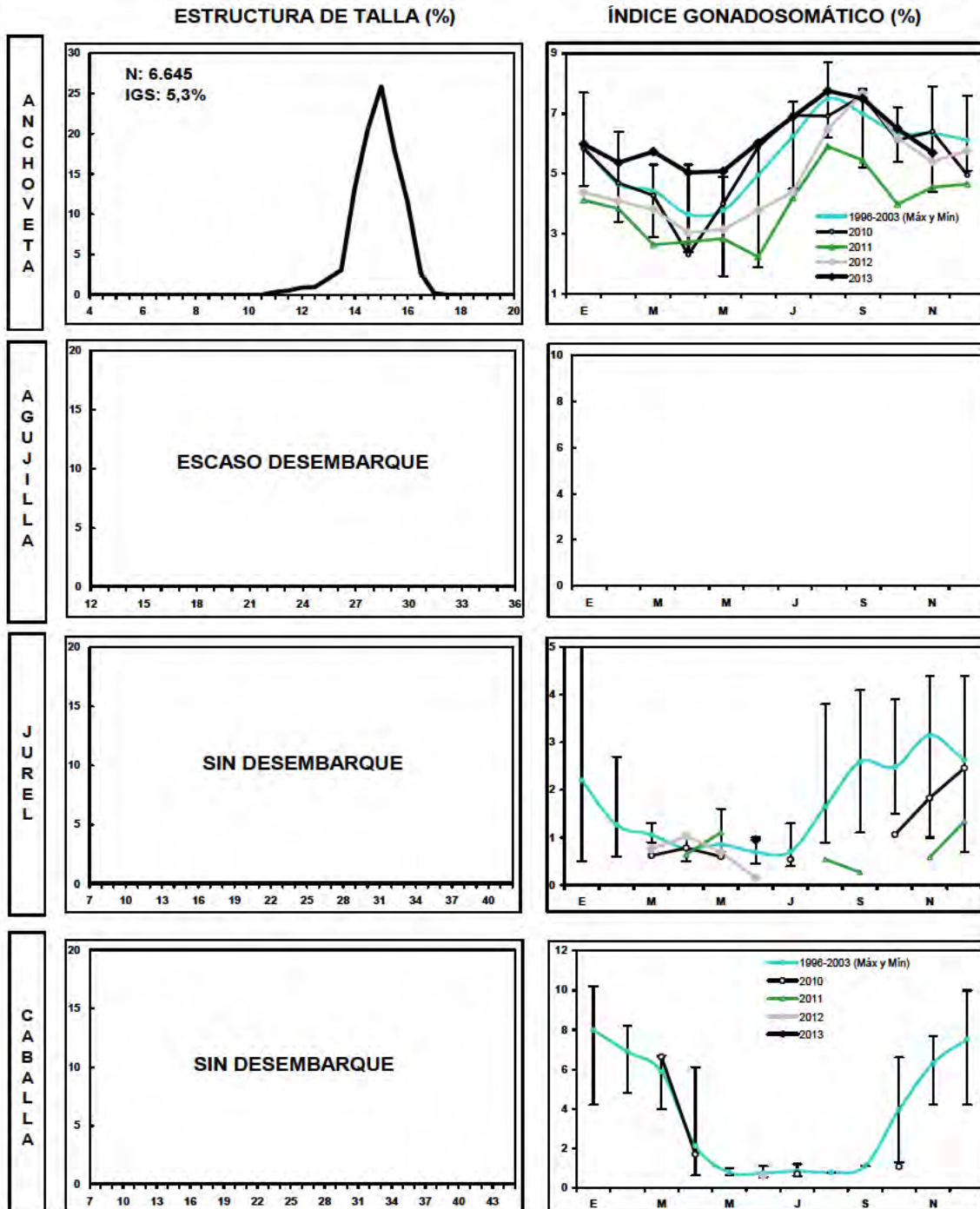
**Agujilla *Scomberesox saurus*.** Ecaso desembarque.





## SEMANA 48 (25 NOVIEMBRE AL 1 DICIEMBRE, 2013) AÑO 24

### DESEMBARQUE SEMANAL XV; I Y II REGIÓN



Las estructuras de tallas que se entregan corresponden al porcentaje de la frecuencia nominal de los muestreos.

1. En el cálculo del índice gonadosomático se analizan los ejemplares iguales o mayores de las siguientes medidas: anchoveta: 12,0 cm LT; sardina: 23 cm LT; jurel: 26 cm LH; caballa: 29 cm LH.
2. El índice gonadosomático de 1996-2003 contempla el valor promedio para cada mes del año y los valores máximos y mínimos del IGS.



### III REGIÓN

En la Semana 48 el desembarque total fue **3 t**

<b>3 t reportadas de anchoveta</b>	<b>100,0 %</b>
0 t de jurel	0,0 %
0 t de sardina española	0,0 %
0 t de caballa	0,0 %
0 t de otras especies	0,0 %

Al 1 diciembre el desembarque acumulado fue **45.096 t**  
cifra 18% menor (10 mil t menos) en relación al 2012 y 38% menor (27 mil t menos) en relación al 2011.

Tabla 1 Desembarque de naves de cerco, acumulado a la fecha. III Región (2013, 2012 y 2011)

ACUMULADO	2013		2012		2011		2013 en 2012		2013 en 2011	
	t	%	t	%	t	%	% de variación		% de variación	
Anchoveta	22.783	51	19.085	56	36.298	182	5.185 % mayor		37 % menor	
Jurel	3.009	7	1.230	2	10.444	14	145 % mayor		71 % menor	
S. española	0	0	3	0	0	0	100 % menor		% mayor	
Caballa	7.405	16	3.525	6	10.228	14	110 % mayor		28 % menor	
Otras especies	11.899	26	30.930	56	15.259	21	62 % menor		22 % menor	
<b>TOTAL</b>	<b>45.096</b>	<b>100</b>	<b>54.773</b>	<b>121</b>	<b>72.229</b>	<b>232</b>	<b>18 % menor</b>		<b>38 % menor</b>	

Tabla 2 Desembarque semanal, acumulado en el mes y a la fecha. III Región (2013 a 2004)

Acumulado	2013	2012	2011	2010	2009	2008	2007	2006	2005	2004
NOV Sem 45/48	123	3.714	43	19	6	5.075	171	2.773	719	4.356
A la fecha	<b>45.096</b>	<b>54.773</b>	<b>72.229</b>	<b>72.832</b>	<b>52.338</b>	<b>65.367</b>	<b>55.141</b>	<b>62.527</b>	<b>80.750</b>	<b>80.834</b>
En el año		54.773	75.939	75.594	53.162	68.622	59.613	64.075	82.091	81.420

## ASPECTOS BIOLÓGICOS RELEVANTES DE LOS PECES PELÁGICOS

Anchoveta *Engraulis ringens*. Escaso desembarque.

Jurel *Trachurus murphyi*. Sin desembarque.

Caballa *Scomber japonicus*. Sin desembarque.

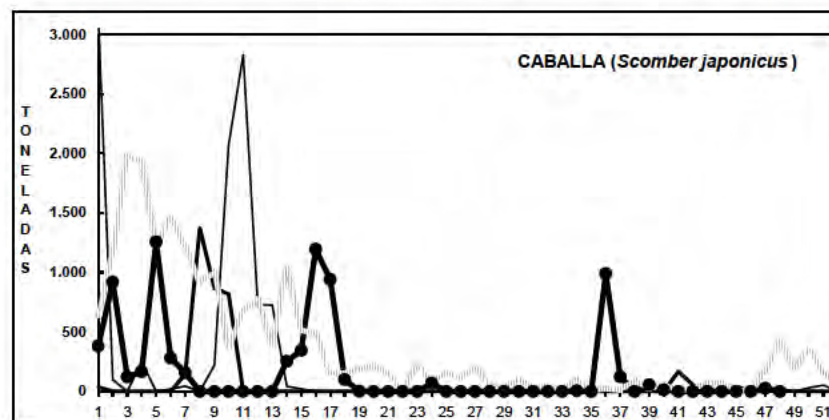
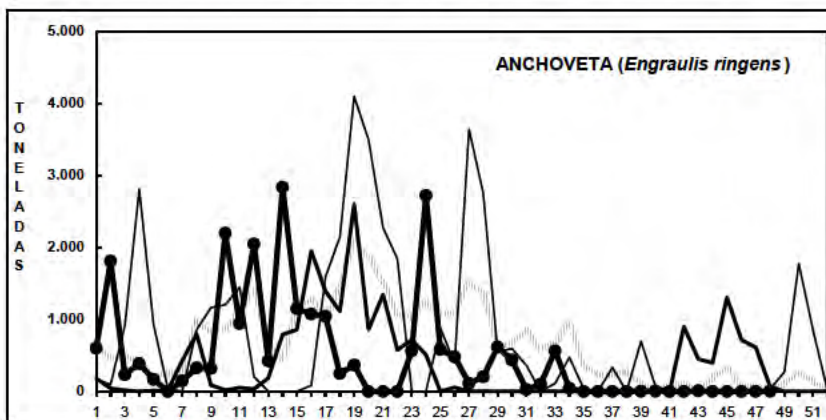
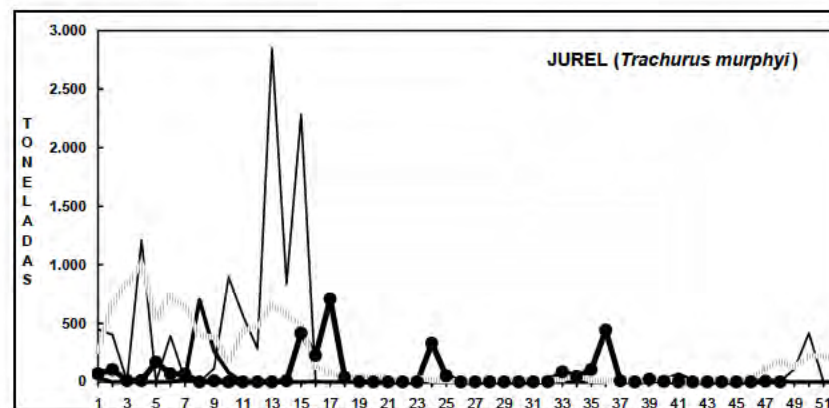
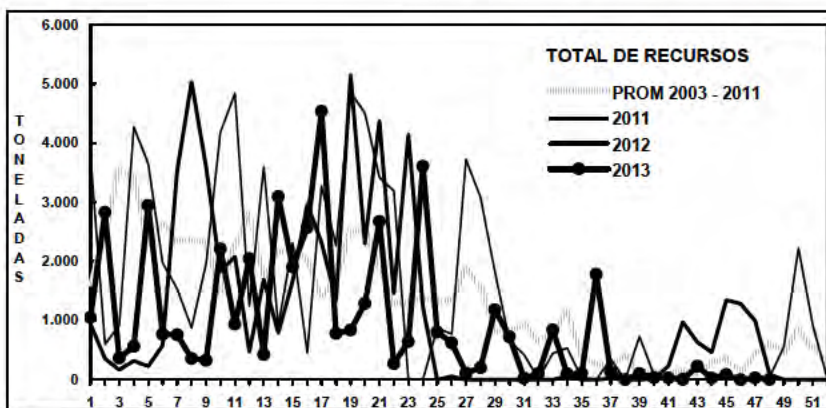
Bacaladillo *Normanichthys crockeri*. Sin desembarque.





## DESEMBARQUE ORIENTADO A LA INDUSTRIA DE REDUCCIÓN III REGIÓN, 2003 - 2013

SEMANA 48 (25 NOVIEMBRE AL 1 DICIEMBRE, 2013) AÑO 24



Fuente: Los desembarques corresponden a cifras preliminares entregada por la Empresa.



## IV REGIÓN

En la Semana 48

el desembarque total fue

18 t

0 t de anchoveta	0,0 %
<b>11 t de jurel</b>	<b>61,1 %</b>
0 t de sardina española	0,0 %
0 t de caballa	0,0 %
7 t de otras especies (machuelo)	38,9 %

Al 1 diciembre

el desembarque acumulado fue

18.264 t

cifra 55% menor (22 mil t menos) respecto al 2012 y 42% menor (13 mil t menos) respecto al 2011.

Tabla 1 Desembarque de naves de cerco, acumulado a la fecha. IV Región (2013, 2012 y 2011)

ACUMULADO	2013		2012		2011		2013 en 2012		2013 en 2011	
	t	%	t	%	t	%	% de variación		% de variación	
Anchoveta	11.815	65	22.576	56	19.910	63	48 % menor		41 % menor	
Jurel	556	3	471	1	1.976	6	18 % mayor		72 % menor	
S. española	8	0	4	0	0	0	100 % mayor		% mayor	
Caballa	1.136	6	1.590	4	836	3	29 % menor		36 % mayor	
Otras especies	4.749	26	15.521	39	8.920	28	69 % menor		47 % menor	
<b>TOTAL</b>	<b>18.264</b>	<b>100</b>	<b>40.162</b>	<b>100</b>	<b>31.642</b>	<b>100</b>	<b>55 % menor</b>		<b>42 % menor</b>	

Tabla 2 Desembarque semanal, acumulado en el mes y a la fecha. IV Región (2013 a 2004)

Acumulado	2013	2012	2011	2010	2009	2008	2007	2006	2005	2004
NOV Sem 45/48	138	414	400	485	166	723	8	399	292	966
A la fecha	18.264	40.162	31.642	48.547	35.254	40.802	31.014	44.980	37.123	44.625
En el año		40.789	32.554	48.745	40.404	42.759	31.021	46.188	37.954	45.574

## ASPECTOS BIOLÓGICOS RELEVANTES DE LOS PECES PELÁGICOS

Anchoveta *Engraulis ringens*. Sin desembarque.

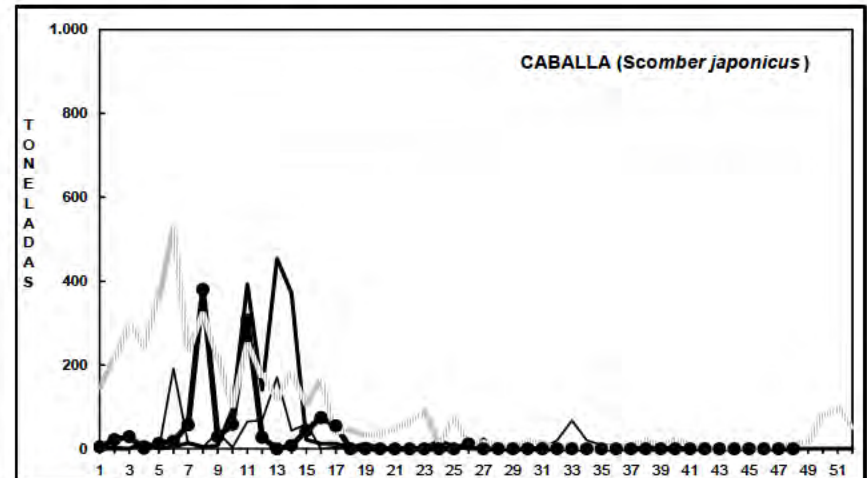
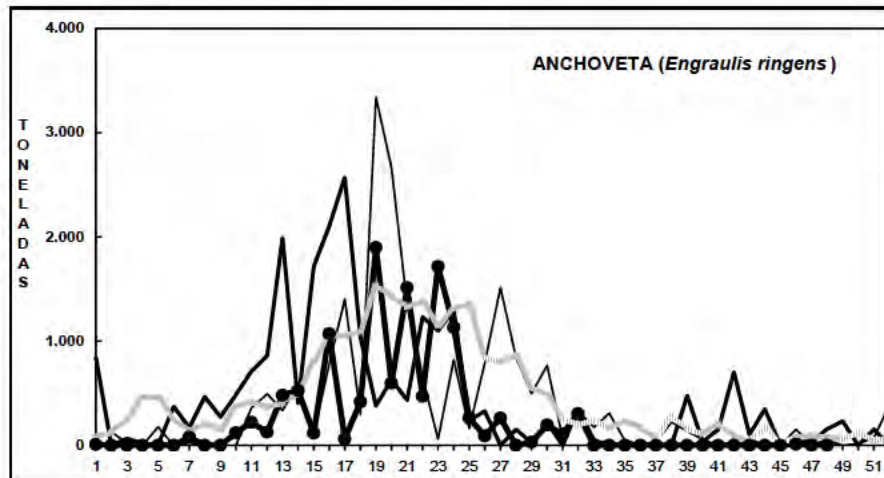
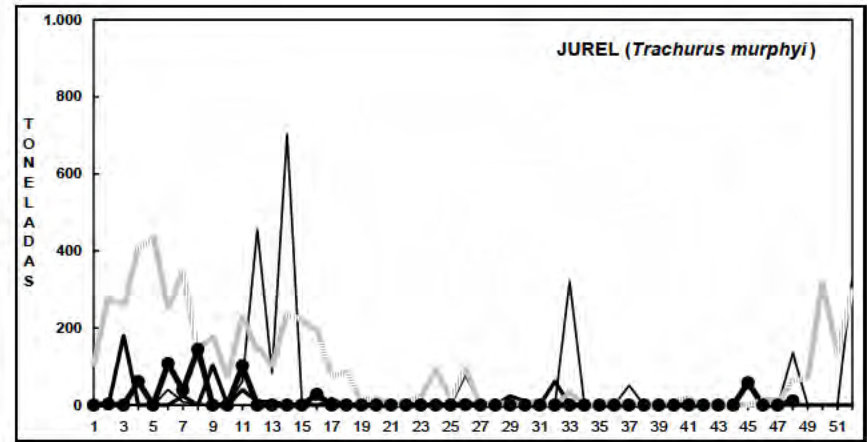
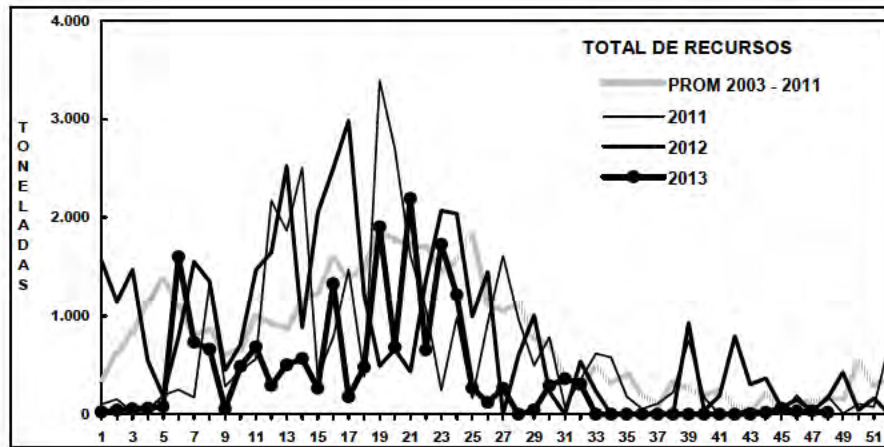
Jurel *Trachurus murphyi*. Escaso desembarque.

Caballa *Scomber japonicus*. Sin desembarque.



## DESEMBARQUE ORIENTADO A LA INDUSTRIA DE REDUCCION IV REGION, 2003 - 2013

SEMANA 48 (25 NOVIEMBRE AL 1 DICIEMBRE, 2013) AÑO 24



Fuente: Los desembarques corresponden a cifras preliminares entregada por la Empresa.





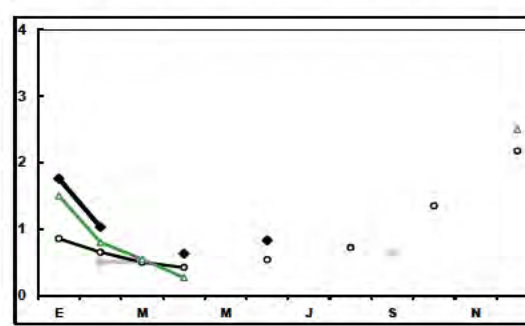
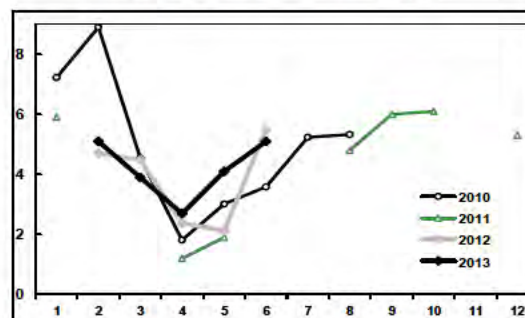
## SEMANA 48 (25 NOVIEMBRE AL 1 DICIEMBRE, 2013) AÑO 24

### DESEMBARQUE SEMANAL III REGIÓN (CALDERA)

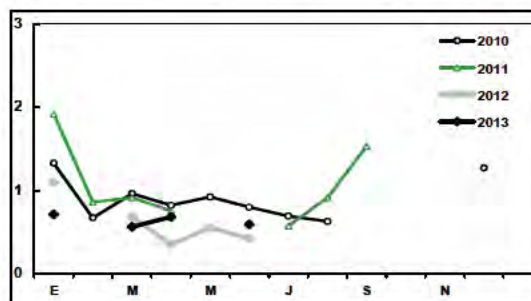
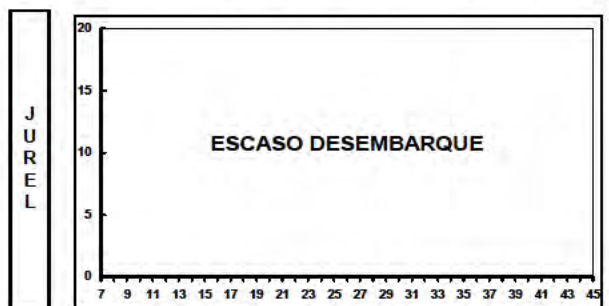
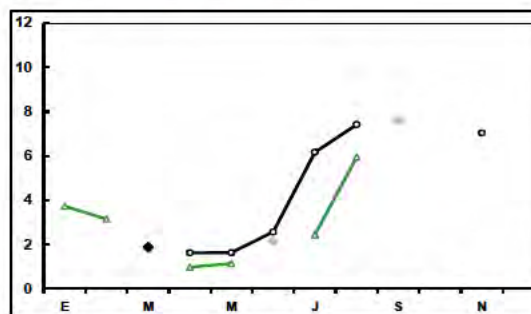
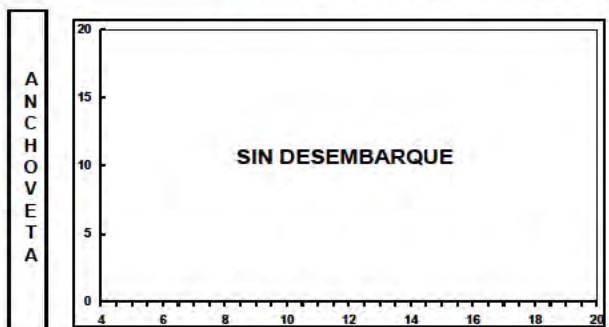
ESTRUCTURA DE TALLA (%)



ÍNDICE GONADOSOMÁTICO (%)



### DESEMBARQUE SEMANAL IV REGIÓN (COQUIMBO)



Las estructuras de tallas que se entregan corresponden a las frecuencias nominal de los muestreos.

En el cálculo del índice gonadosomático se analizan los ejemplares iguales o mayores de las siguientes medidas: anchoveta: 12,0 cm LT; jurel: 26 cm LH.



[www.ifop.cl](http://www.ifop.cl)