



BOLETÍN SEMANAL N° 44

(XV, I, II, III, IV REGIONES)

(28 octubre al 3 noviembre 2013)

Convenio I: Asesoría Integral para la Pesca y Acuicultura, 2013

Proyecto 1.10. Programa de Seguimiento de las Pesquerías Pelágicas Zona Norte

SUBSECRETARÍA DE ECONOMÍA / Noviembre 2013



BOLETÍN SEMANAL N° 44

(XV, I, II, III, IV REGIONES)

(28 octubre al 3 noviembre 2013)

Convenio I: Asesoría Integral para la Pesca y Acuicultura, 2013

Proyecto 1.10. Programa de Seguimiento de las Pesquerías Pelágicas Zona Norte
SUBSECRETARÍA DE ECONOMÍA / Noviembre 2013

REQUIRENTE
SUBSECRETARÍA DE ECONOMÍA

Subsecretario de Economía
Tomás Flores Jaña

EJECUTOR
INSTITUTO DE FOMENTO PESQUERO, IFOP

Jefe División Investigación Pesquera
Jorge Castillo Pizarro

Director Ejecutivo
José Luis Blanco García

JEFA PROYECTO
M. Gabriela Böhm Stoffel

AUTOR
M. Gabriela Böhm Stoffel



BOLETÍN SEMANAL BIOLÓGICO PESQUERO N° 44 (XV; I; II; III y IV REGIÓN) (28 OCTUBRE AL 3 NOVIEMBRE 2013) AÑO 24

M. GABRIELA BÖHM S.
gabriela.bohm@ifop.cl

DESEMBARQUE DE PECES PELÁGICOS ORIENTADOS A LA REDUCCIÓN¹

XV; I y II REGIÓN

En la Semana 44 el desembarque total fue **28.439 t**

28.203 t correspondieron a anchoveta 99,2 %
 198 t a jurel 0,7 %
 0 t a sardina española 0,0 %
 9 t a caballa 0,0 %
 29 t a otras especies (principalmente jibia y medusa) 0,1 %

Al 3 noviembre el desembarque acumulado fue **569.309 t**
 cifra 11% menor (68 mil t menos) respecto al 2012 y 43% menor (421 mil t menos) respecto al 2011.

Tabla 1 Desembarque de naves de cerco, acumulado a la fecha. XV; I y II Región (2013, 2012 y 2011)

| ACUMULADO | 2013 | | 2012 | | 2011 | | 2013 en 2012 | 2013 en 2011 |
|----------------|----------------|------------|----------------|----------|----------------|------------|-------------------|-------------------|
| | t | % | t | % | t | % | % de variación | % de variación |
| Anchoveta | 527.688 | 93 | 602.715 | 0 | 937.687 | 95 | 12 % menor | 44 % menor |
| Jurel | 16.068 | 3 | 12.083 | 0 | 26.200 | 3 | 33 % mayor | 39 % menor |
| S. española | 5 | 0 | 0 | 0 | 0 | 0 | % mayor | % mayor |
| Caballa | 6.352 | 1 | 8.952 | 0 | 4.534 | 0 | 29 % menor | 40 % mayor |
| Otras especies | 19.196 | 3 | 13.639 | 0 | 22.097 | 2 | 41 % mayor | 13 % menor |
| TOTAL | 569.309 | 100 | 637.389 | 0 | 990.518 | 100 | 11 % menor | 43 % menor |

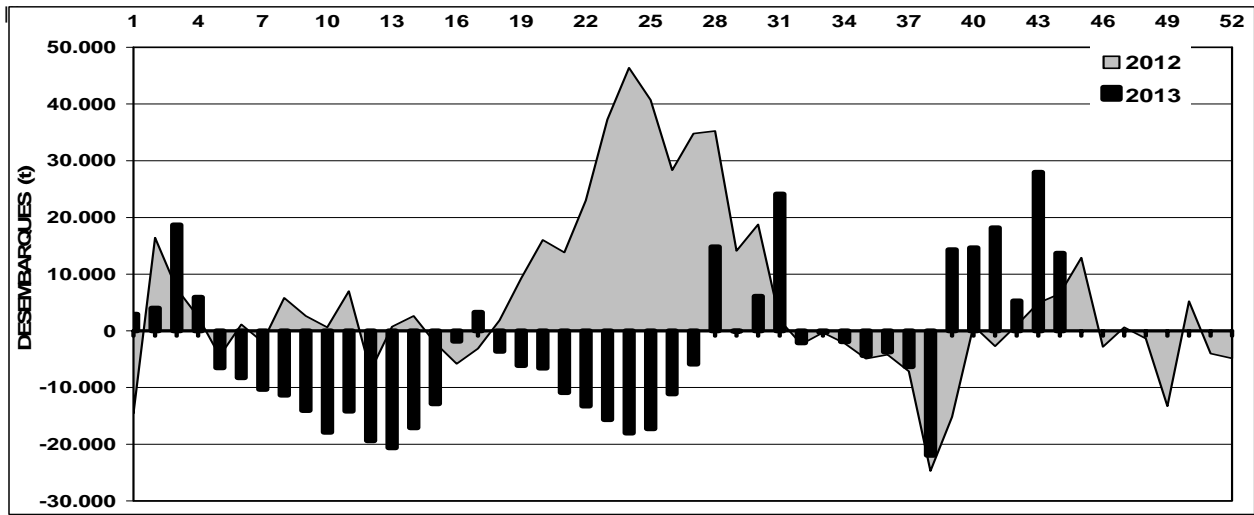
Tabla 2 Desembarque cerquero, acumulado al mes y a la fecha. XV; I y II Región (2013 a 2004)

| Acumulado | 2013 | 2012 | 2011 | 2010 | 2009 | 2008 | 2007 | 2006 | 2005 | 2004 |
|---------------|---------|---------|-----------|---------|---------|---------|---------|---------|-----------|-----------|
| OCT Sem 40/44 | 175.262 | 115.471 | 106.030 | 49.419 | 70.032 | 71.769 | 145.476 | 99.545 | 159.623 | 199.612 |
| A la fecha | 569.309 | 637.389 | 990.518 | 598.095 | 572.629 | 807.834 | 884.328 | 674.245 | 1.046.174 | 1.489.612 |
| En el año | | 824.504 | 1.077.454 | 697.551 | 687.887 | 896.309 | 994.318 | 817.629 | 1.232.859 | 1.733.674 |

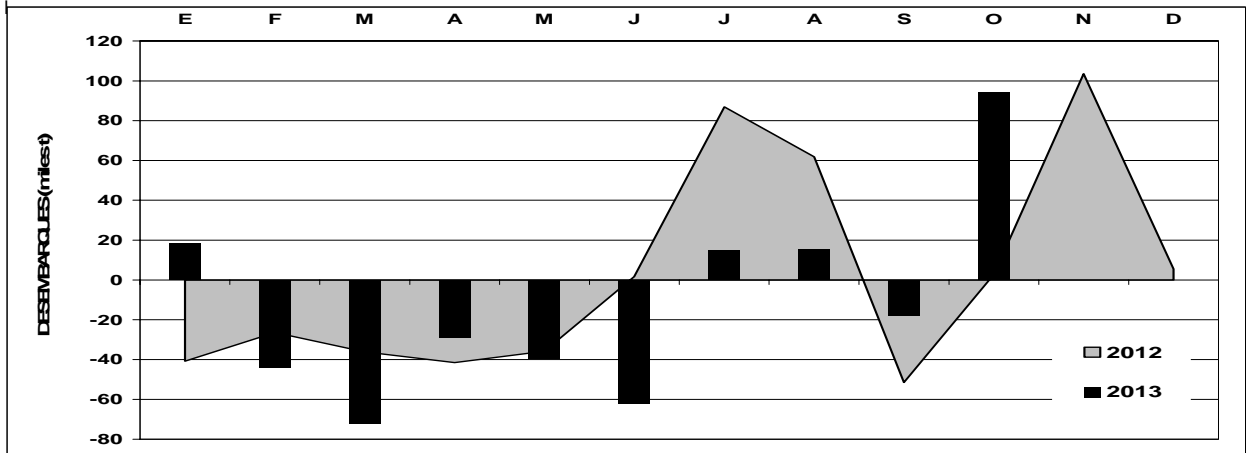
Tabla 3 Desembarque por Puerto, en la Semana 44 y acumulado a la fecha. XV; I y II Región, 2013

| Puerto | Semana 44 | | Acumulado en el 2013 | |
|--------------|---------------|----------|----------------------|------------|
| | t | % | t | % |
| Arica | 6.858 | 0 | 170.757 | 30 |
| Iquique | 14.554 | 0 | 322.702 | 57 |
| Tocopilla | 0 | 0 | 0 | 0 |
| Mejillones | 7.027 | 0 | 75.850 | 13 |
| Total | 28.439 | 0 | 569.309 | 100 |

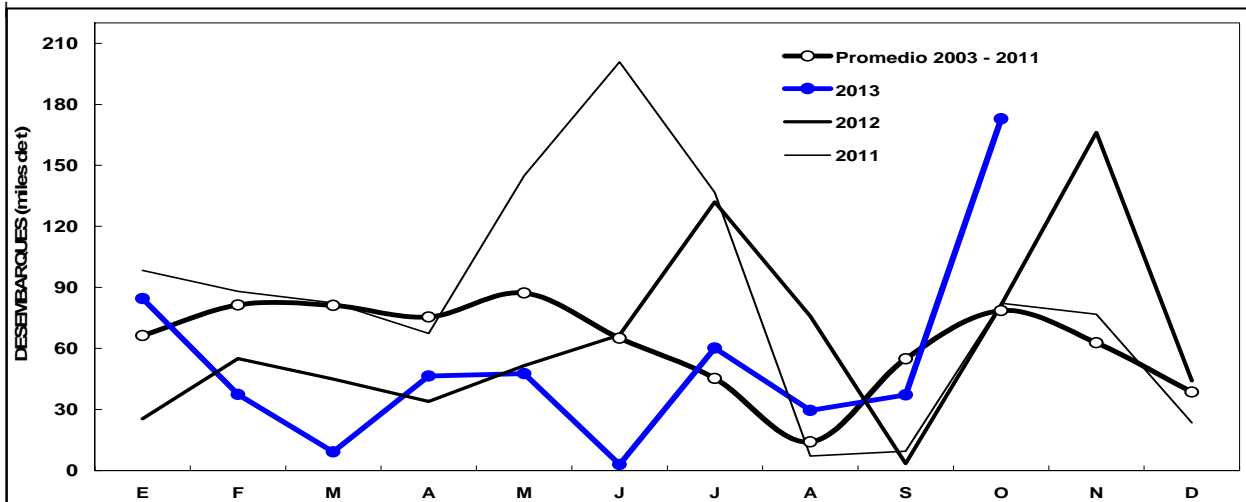
¹ La información biológico – pesquera que se entrega en este boletín corresponde a resultados preliminares de la pesquería.



Diferencias entre los desembarques semanales de **anchoveta** en el año 2012 y 2013 respecto al promedio semanal de la serie 2003 - 2011. XV; I y II Región.



Diferencias entre los desembarques mensuales de **anchoveta** en el año 2012 y 2013 respecto al promedio mensual de la serie 2003 - 2011. XV; I y II Región.

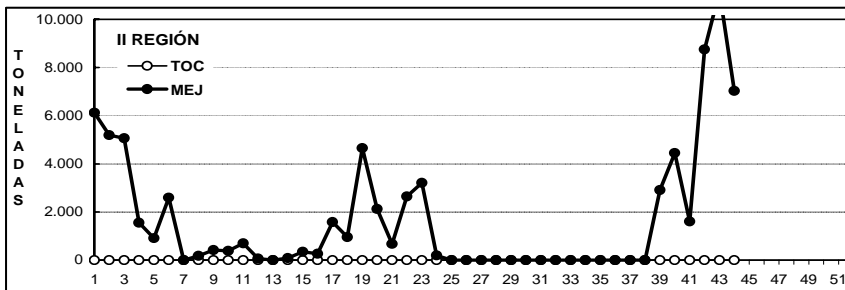
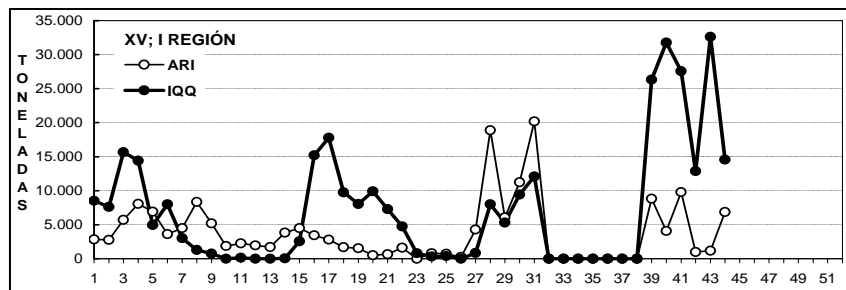
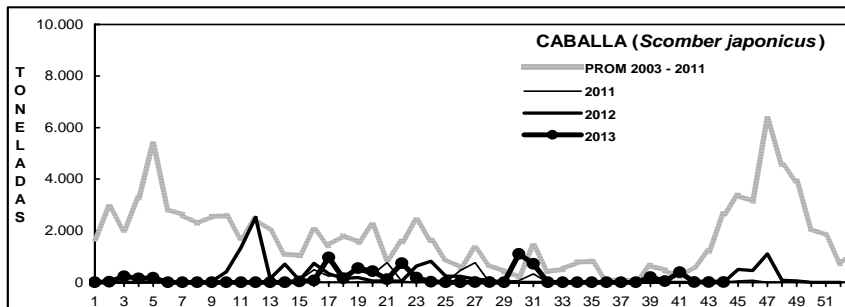
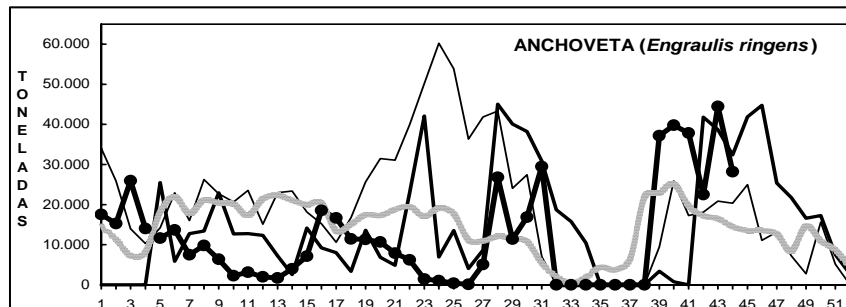
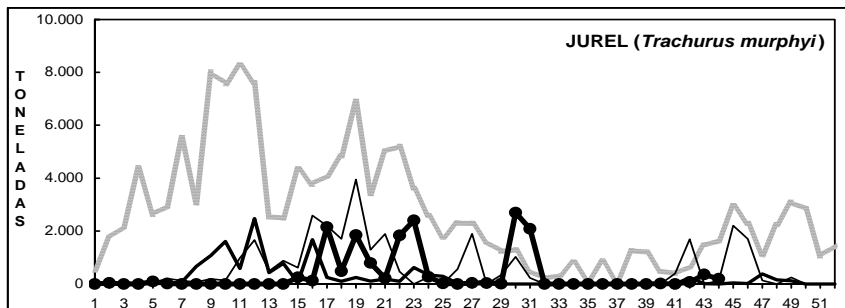
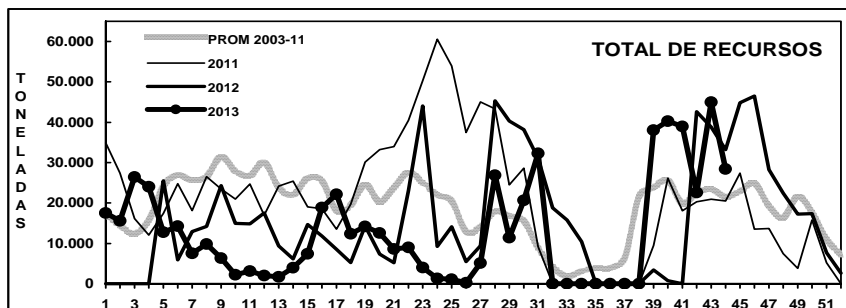


Serie histórica promedio de los desembarques mensuales de **anchoveta** 2003 - 2011 y años 2011 a 2013. XV, I y II Región.



DESEMBARQUE ORIENTADO A LA INDUSTRIA DE REDUCCIÓN XV; I y II REGIÓN, 2003 - 2013

SEMANA 44 (28 OCTUBRE AL 3 NOVIEMBRE, 2013) AÑO 24



DESEMBARQUE SEMANAL DE PECES PELÁGICOS, POR REGIÓN Y PUERTO, 2013

Fuente: Los desembarques corresponden a cifras preliminares entregadas por las Empresas.



ASPECTOS BIOLÓGICOS RELEVANTES DE LOS PECES PELÁGICOS

Anchoveta *Engraulis ringens*. La estructura de talla de 4.423 ejemplares muestreados (a bordo y en tierra) en los puertos de Arica, Iquique y Mejillones presentó una distribución unimodal conformada por anchovetas entre 11,5 y 17,5 cm, con moda en los 15,0 cm (33%). Escasa presencia de ejemplares reclutas en los muestreos (0,2% ponderado a las capturas). En el puerto de Arica las tallas de anchoveta oscilaron de 12,5 a 17,0 cm, con moda en 15,0 cm (26%), mientras que en Mejillones los ejemplares muestreados presentaron un rango más estrecho, oscilando de 13,5 a 17,0 cm, con moda en 15,0 – 15,5 cm (72%). En el puerto de Iquique la distribución de tallas abarcó el rango del área de estudio, con moda en 15,0 cm (36%). El IGS del área de estudio alcanzó 6,0%.

Jurel *Trachurus murphyi*. Bajo desembarque.

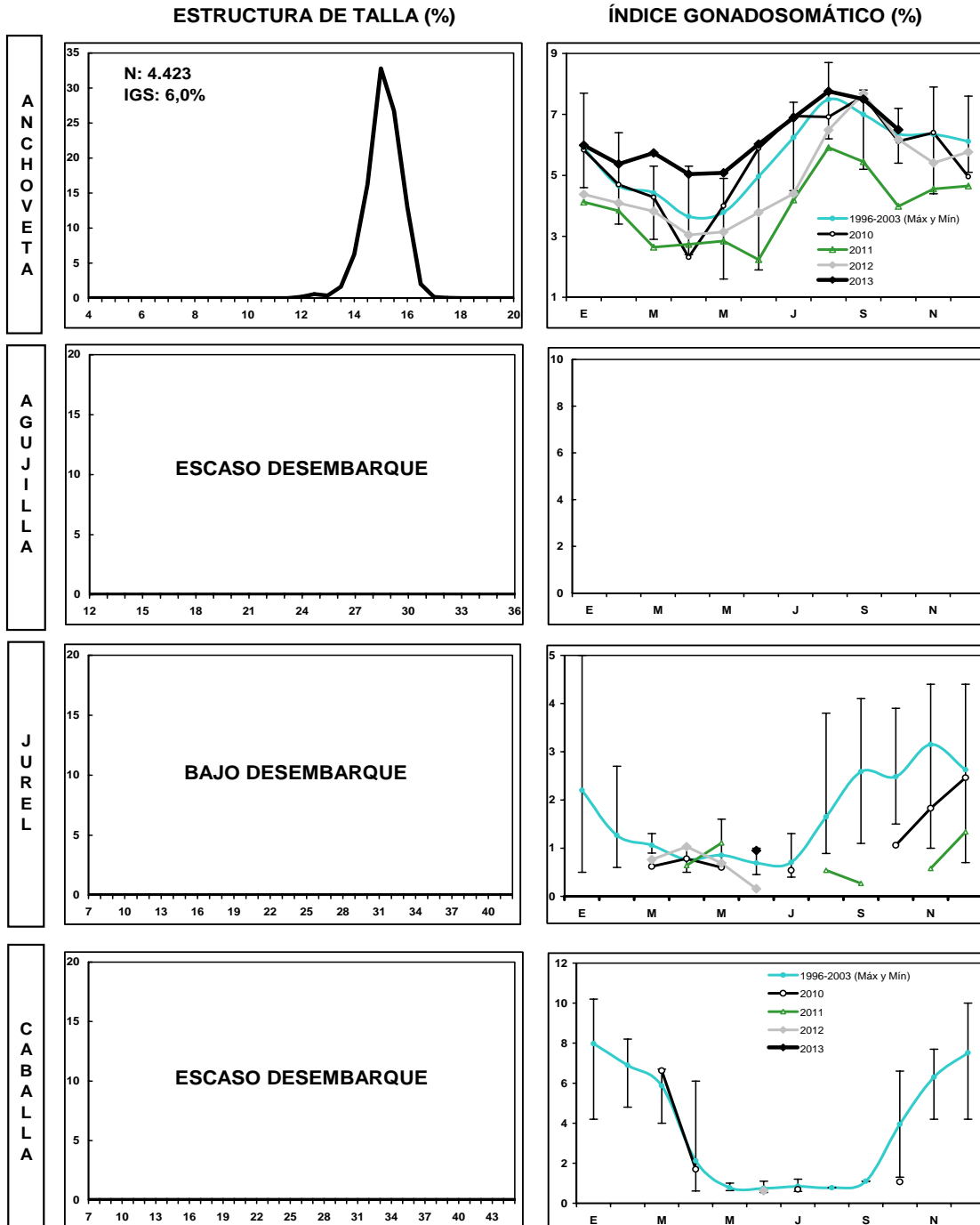
Caballa *Scomber japonicus*. Escaso desembarque.

Agujilla *Scomberesox saurus*. Escaso desembarque.



SEMANA 44 (28 OCTUBRE AL 3 NOVIEMBRE, 2013) AÑO 24

DESEMBARQUE SEMANAL XV; I Y II REGIÓN



Las estructuras de tallas que se entregan corresponden al porcentaje de la frecuencia nominal de los muestreos.

1. En el cálculo del índice gonadosomático se analizan los ejemplares iguales o mayores de las siguientes medidas: anchoveta: 12,0 cm LT; sardina: 23 cm LT; jurel: 26 cm LH; caballa: 29 cm LH.
2. El índice gonadosomático de 1996-2003 contempla el valor promedio para cada mes del año y los valores máximos y mínimos del IGS.



III REGIÓN

En la Semana 44 el desembarque total fue 27 t

| | |
|---|---------------|
| 1 t reportadas de anchoveta | 3,7 % |
| 0 t de jurel | 0,0 % |
| 0 t de sardina española | 0,0 % |
| 0 t de caballa | 0,0 % |
| 26 t de otras especies (bacaladillo) | 96,3 % |

Al 3 noviembre el desembarque acumulado fue 44.973 t
cifra 12% menor (6 mil t menos) en relación al 2012 y 38% menor (27 mil t menos) en relación al 2011.

Tabla 1 Desembarque de naves de cerco, acumulado a la fecha. III Región (2013, 2012 y 2011)

| ACUMULADO | 2013 | | 2012 | | 2011 | | 2013 en 2012 | | 2013 en 2011 | |
|----------------|---------------|------------|---------------|------------|---------------|------------|-------------------|--|-------------------|--|
| | t | % | t | % | t | % | % de variación | | % de variación | |
| Anchoveta | 22.780 | 51 | 16.388 | 56 | 36.259 | 182 | 5.185 % mayor | | 37 % menor | |
| Jurel | 3.004 | 7 | 1.218 | 2 | 10.440 | 14 | 147 % mayor | | 71 % menor | |
| S. española | 0 | 0 | 3 | 0 | 0 | 0 | 100 % menor | | % mayor | |
| Caballa | 7.378 | 16 | 3.471 | 7 | 10.228 | 14 | 113 % mayor | | 28 % menor | |
| Otras especies | 11.811 | 26 | 29.979 | 59 | 15.259 | 21 | 61 % menor | | 23 % menor | |
| TOTAL | 44.973 | 100 | 51.059 | 124 | 72.186 | 232 | 12 % menor | | 38 % menor | |

Tabla 2 Desembarque semanal, acumulado en el mes y a la fecha. III Región (2013 a 2004)

| Acumulado | 2013 | 2012 | 2011 | 2010 | 2009 | 2008 | 2007 | 2006 | 2005 | 2004 |
|---------------|--------|--------|--------|--------|--------|--------|--------|--------|--------|--------|
| OCT Sem 40/44 | 319 | 2.319 | 82 | 20 | 1.810 | 157 | 223 | 967 | 229 | 2.239 |
| A la fecha | 44.973 | 51.059 | 72.186 | 72.813 | 52.332 | 60.292 | 54.970 | 59.754 | 80.031 | 76.478 |
| En el año | | 54.773 | 75.939 | 75.594 | 53.162 | 68.622 | 59.613 | 64.075 | 82.091 | 81.420 |

ASPECTOS BIOLÓGICOS RELEVANTES DE LOS PECES PELÁGICOS

Anchoveta *Engraulis ringens*. La estructura de talla referencial de 106 ejemplares muestreados presentó una distribución bimodal conformada por anchovetas grandes entre 13,5 y 18,0 cm, con moda en los 17,0 cm (38%).

Jurel *Trachurus murphyi*. Sin desembarque.

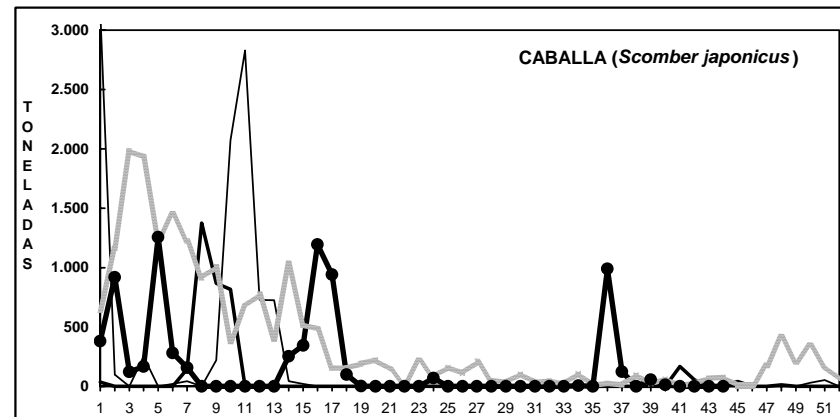
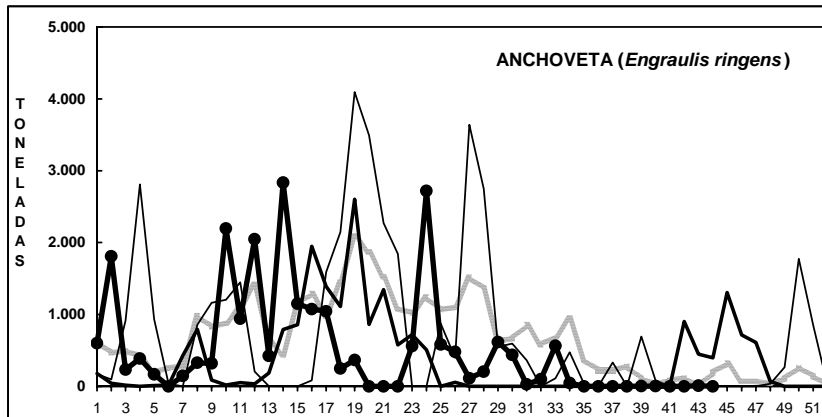
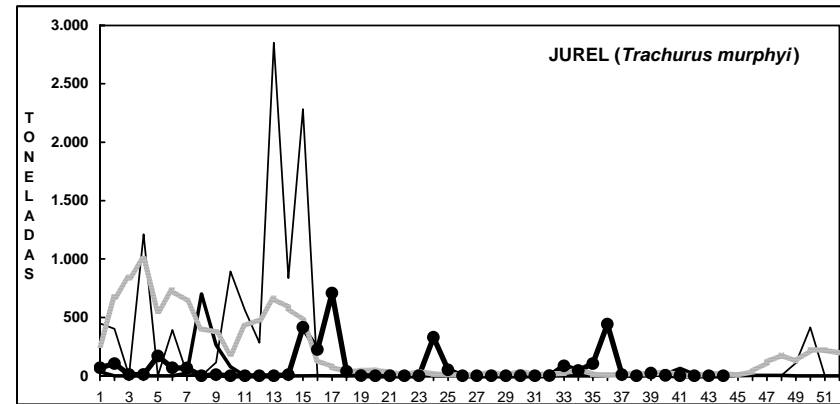
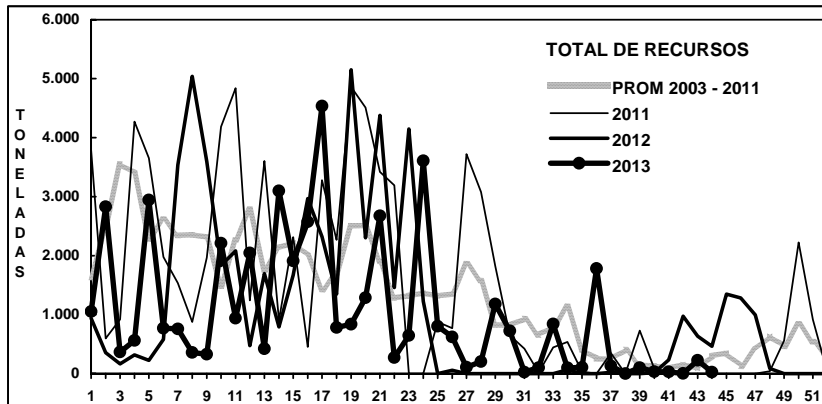
Caballa *Scomber japonicus*. Sin desembarque.

Bacaladillo *Normanichthys crockeri*. Bajo desembarque.



DESEMBARQUE ORIENTADO A LA INDUSTRIA DE REDUCCIÓN III REGIÓN, 2003 - 2013

SEMANA 44 (28 OCTUBRE AL 3 NOVIEMBRE, 2013) AÑO 24



Fuente: Los desembarques corresponden a cifras preliminares entregada por la Empresa.



IV REGIÓN

En la Semana 44 el desembarque total fue **18 t**

| | |
|-----------------------------------|----------|
| 0 t de anchoveta | 0,0 % |
| 0 t de jurel | 0,0 % |
| 0 t de sardina española | 0,0 % |
| 0 t de caballa | 0,0 % |
| 18 t de otras especies (machuelo) | 1800,0 % |

Al 3 noviembre el desembarque acumulado fue **18.126 t**
cifra 54% menor (22 mil t menos) respecto al 2012 y 42% menor (13 mil t menos) respecto al 2011.

Tabla 1 Desembarque de naves de cerco, acumulado a la fecha. IV Región (2013, 2012 y 2011)

| ACUMULADO | 2013 | | 2012 | | 2011 | | 2013 en 2012 | 2013 en 2011 |
|----------------|---------------|------------|---------------|------------|---------------|------------|-------------------|-------------------|
| | t | % | t | % | t | % | % de variación | % de variación |
| Anchoveta | 11.805 | 65 | 22.351 | 56 | 19.697 | 63 | 47 % menor | 40 % menor |
| Jurel | 487 | 3 | 469 | 1 | 1.841 | 6 | 4 % mayor | 74 % menor |
| S. española | 8 | 0 | 4 | 0 | 0 | 0 | 100 % mayor | % mayor |
| Caballa | 1.136 | 6 | 1.590 | 4 | 836 | 3 | 29 % menor | 36 % mayor |
| Otras especies | 4.690 | 26 | 15.334 | 39 | 8.868 | 28 | 69 % menor | 47 % menor |
| TOTAL | 18.126 | 100 | 39.748 | 100 | 31.242 | 100 | 54 % menor | 42 % menor |

Tabla 2 Desembarque semanal, acumulado en el mes y a la fecha. IV Región (2013 a 2004)

| Acumulado | 2013 | 2012 | 2011 | 2010 | 2009 | 2008 | 2007 | 2006 | 2005 | 2004 |
|---------------|--------|--------|--------|--------|--------|--------|--------|--------|--------|--------|
| OCT Sem 40/44 | 18 | 1.685 | 233 | 1.049 | 1.130 | 161 | 656 | 2.000 | 200 | 1.041 |
| A la fecha | 18.126 | 39.748 | 31.242 | 48.062 | 35.088 | 40.079 | 31.006 | 44.581 | 36.831 | 43.659 |
| En el año | | 40.789 | 32.554 | 48.745 | 40.404 | 42.759 | 31.021 | 46.188 | 37.954 | 45.574 |

ASPECTOS BIOLÓGICOS RELEVANTES DE LOS PECES PELÁGICOS

Anchoveta *Engraulis ringens*. Sin desembarque.

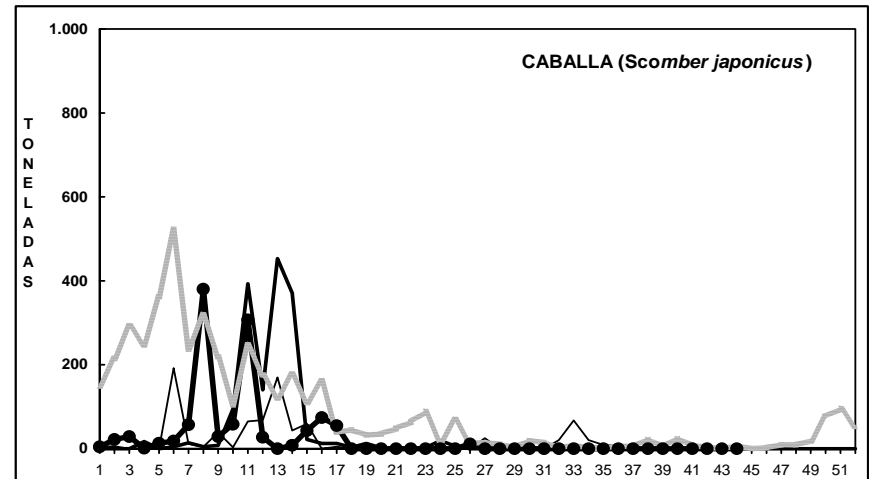
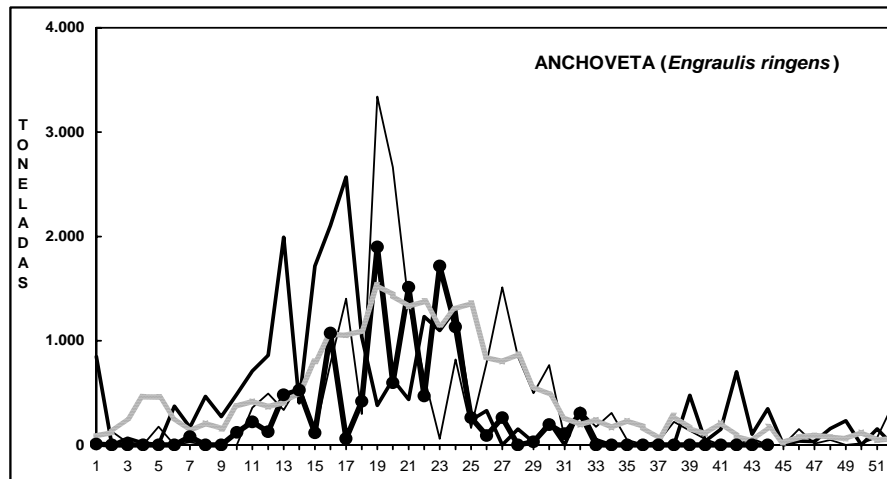
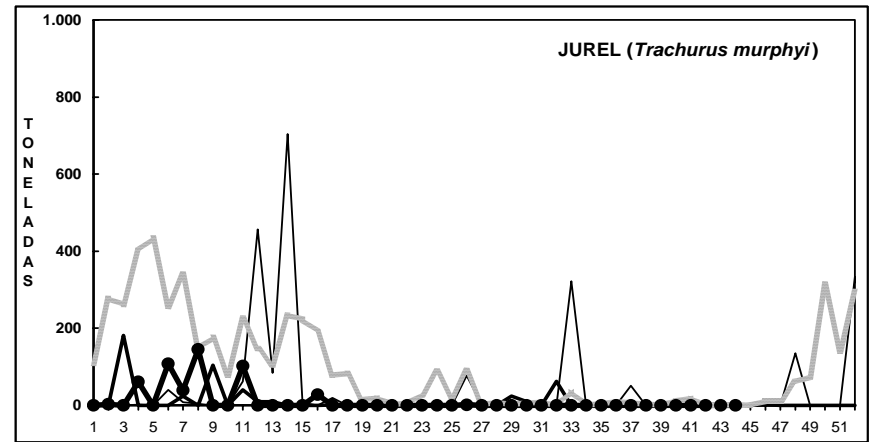
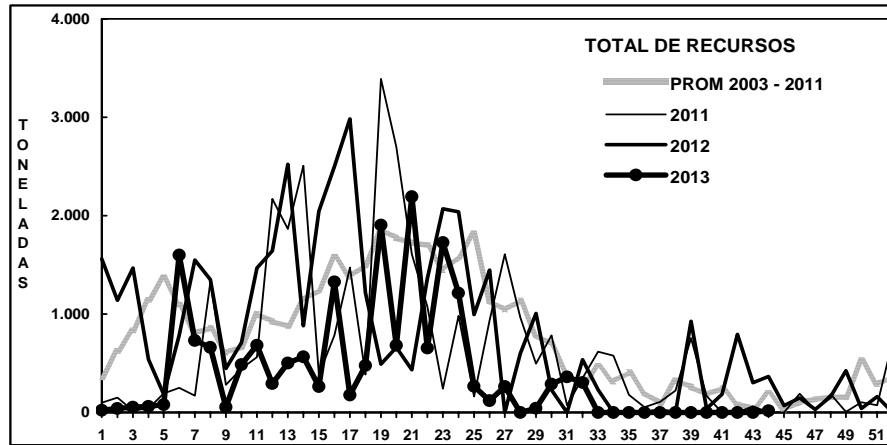
Jurel *Trachurus murphyi*. Sin desembarque.

Caballa *Scomber japonicus*. Sin desembarque.



DESEMBARQUE ORIENTADO A LA INDUSTRIA DE REDUCCIÓN IV REGIÓN, 2003 - 2013

SEMANA 44 (28 OCTUBRE AL 3 NOVIEMBRE, 2013) AÑO 24



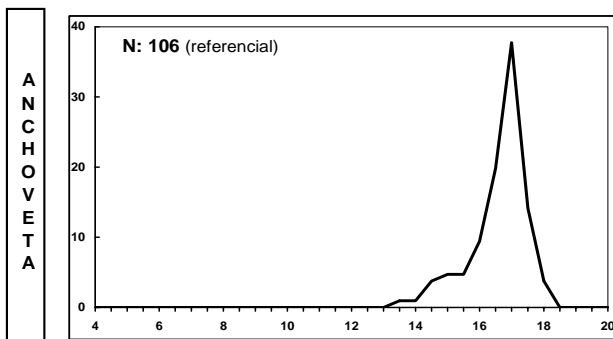
Fuente: Los desembarques corresponden a cifras preliminares entregada por la Empresa.



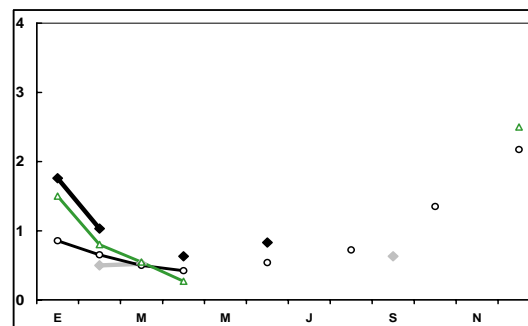
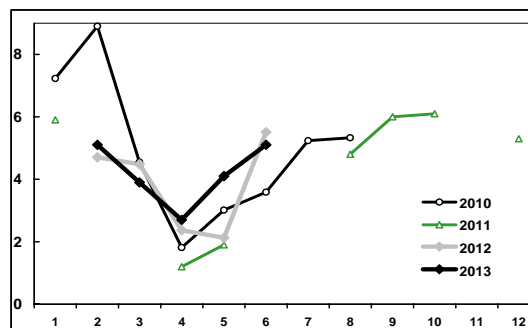
SEMANA 44 (28 OCTUBRE AL 3 NOVIEMBRE, 2013) AÑO 24

DESEMBARQUE SEMANAL III REGIÓN (CALDERA)

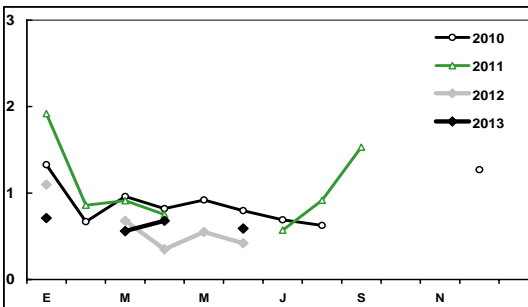
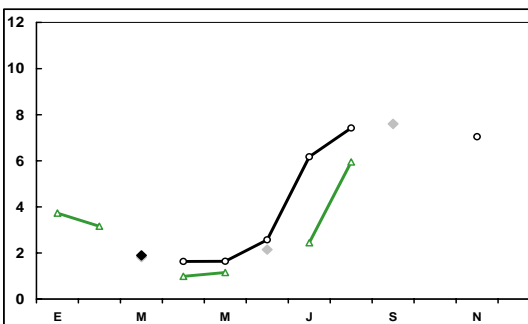
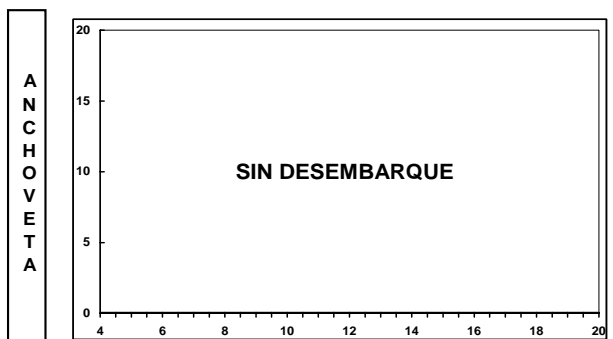
ESTRUCTURA DE TALLA (%)



ÍNDICE GONADOSOMÁTICO (%)



DESEMBARQUE SEMANAL IV REGIÓN (COQUIMBO)



Las estructuras de tallas que se entregan corresponden a las frecuencias nominal de los muestreos.
En el cálculo del índice gonadosomático se analizan los ejemplares iguales o mayores de las siguientes medidas: anchoveta: 12,0 cm LT; jurel: 26 cm LH.



www.ifop.cl