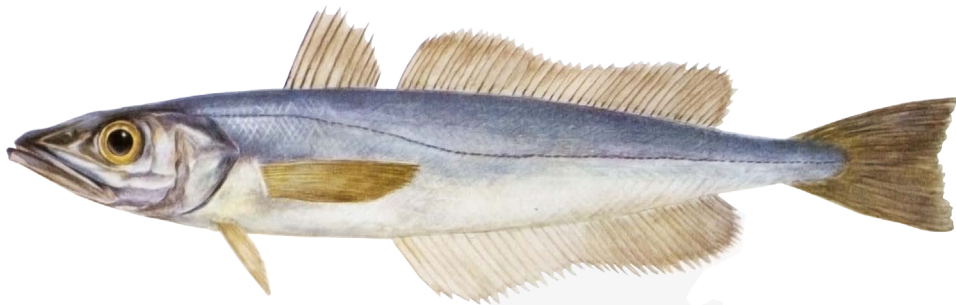


Merluza común: el recurso y su pesquería



Nombre común: merluza común, pescada
Nombre Internacional: South Pacific hake
Nombre científico: *Merluccius gayi gayi*
Autor: Guichenot, 1848

Posición taxonómica:
Clase: Teleostomei
Orden: Gadiformes
Familia: Merlucciidae
Género: *Merluccius*

Distribución espacial y migraciones

Se distribuye entre Arica (18°30' S) e isla de Chiloé (44°00'S) en el área de la plataforma y el talud continental, en un rango de profundidad desde los 50 a 500 m. Presenta segregación espacial por tamaños, esto es, los más grandes ocupan profundidades mayores, mientras que los de menor tamaño se distribuyen en aguas más someras.

Esta especie presenta migraciones estacionales verticales y horizontales, principalmente durante el proceso reproductivo, en donde los ejemplares más grandes se acercan a la costa a desovar. Muestra además una migración vertical cíclica (día-noche), por alimentación: durante el día se distribuyen cerca del fondo, mientras que en la noche se levantan para alimentarse.

Reproducción

Es un desovador parcial, es decir, realiza desoves durante todo el año, sin embargo su período de mayor actividad se extiende entre julio y marzo, con un máximo principal en agosto-octubre, dependiendo de la zona y un máximo secundario, en el mes de marzo. La talla de primera madurez (L50%) ha evidenciado una fuerte reducción (45,8 cm en el 2000 y 33 cm en el 2011). Los ejemplares de mayor tamaño son los que más y mejor aportan el proceso reproductivo de la especie, individuos que hoy están en una baja proporción.

El desove ocurre en toda la costa de la zona centro sur, pero se reconocen al menos cinco zonas importantes o de mayor concentración de huevos: Papudo (32°30' S); entre punta Roncura y bahía Chanco (35°00' y 35°50' S); entre punta Nugurne y punta tumbes (36°00' y 36°40' S); entre punta Puancho y punta Nihue (39°00' y 39°20' S) y entre punta Colún y bahía San Pedro (40°10' y 40°50' S).

Áreas de juveniles (reclutamientos)

A lo menos, se han descrito 4 áreas: entre Constitución y punta Tumbes (35°20' y 36°40' LS); entre punta Morguilla y punta Nena (37°40' y 38°10' LS); entre puerto Saavedra y punta Nihue (38°50' y 39°20' LS) y entre Valparaíso y San Antonio (33° - 35,5°).

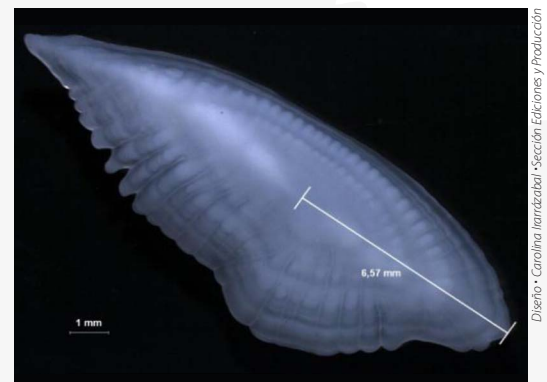
Alimentación

Su alimentación está basada principalmente en crustáceos (eufáusidos y langostino colorado) y en menor grado ictiófaga (peces), con un amplio espectro trófico (alto número de presas diferentes). También presenta cierto grado de canibalismo, el que en la actualidad no es importante, toda vez que los más grandes (hoy en baja presencia), depredan sobre los más chicos.

Edad y crecimiento

Se determina mediante la lectura de anillos de crecimiento en estructuras calcáreas del oído llamadas otolitos (ver imagen), ubicadas en el cráneo de los peces. La merluza común hoy

alcanza unos 15 años de edad y las hembras crecen más rápido y logran mayor tamaño que los machos. En la actualidad la estructura de edades de este recurso se encuentra deteriorada, toda vez que están ausentes los ejemplares más viejos.



| Otolito de Merluza. Medición 6,57 cm.

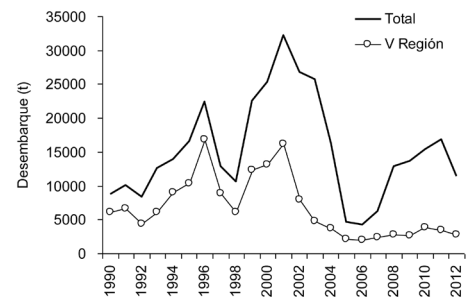
Grupo de edad (Años)	Machos		Hembras	
	Tamaño prom. (cm)	Peso prom. (g.)	Tamaño prom. (cm)	Peso prom. (g.)
0	21.7	76.3	21.9	67.0
1	26.5	133.2	26.4	118.2
2	30.3	194.5	30.6	183.5
3	34.2	271.1	35.7	294.1
4	36.5	328.1	39.2	389.8
5	40.7	443.7	41.7	474.8
6	43.5	532.9	43.9	556.9
7	48.0	700.4	45.1	606.2
8	49.7	775.8	48.2	733.9
9	52.5	900.5	50.8	867.9
10			54.2	1056.5
11	56.5	1107.2	53.0	996.4
12			57.5	1268.8
13			62.0	1599.9
14+	64.7	1627.5	63.7	1732.4

| Tamaño promedio a la edad de la merluza.

Pesquería Artesanal

La pesquería artesanal de merluza común se desarrolló con normalidad hasta el año 2001, manifestado en un buen desempeño de los indicadores biológico-pesqueros en toda la zona centro sur. Hasta entonces se registraba un máximo de actividad pesquera, altos desembarques y rendimientos de pesca y una captura

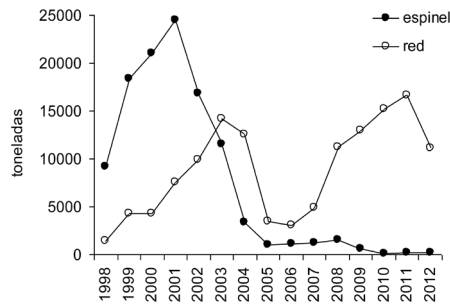
caracterizada por ejemplares adultos. A partir del año 2002 comienza a hacerse evidente una declinación de la pesquería, primero en la zona norte (IV-V Región) y luego en la zona sur (VII-VIII Región) hasta entrar en una crisis global el año 2004 y 2005, la que se mantiene hasta la actualidad.



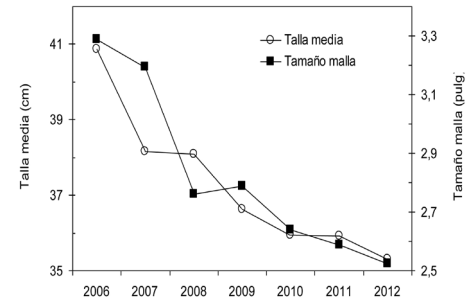
| Desembarque anual de merluza común.

Las causas la declinación de la pesquería obedecieron a una drástica disminución de la biomasa entre el año 2002 y 2004, según las evaluaciones realizadas por el buque científico "Abate Molina".

Producto de la crisis que enfrentó el sector artesanal, prácticamente la totalidad de la flota espinelera tradicional cambió este aparejo por la red de enmalle y comenzó una disminución progresiva del tamaño de malla de 3,5" en el año 2006 a 2,5" en el 2012. Los efectos de estos cambios fueron un desembarque mayoritario con red de enmalle y una disminución progresiva de la longitud promedio de la merluza capturada.

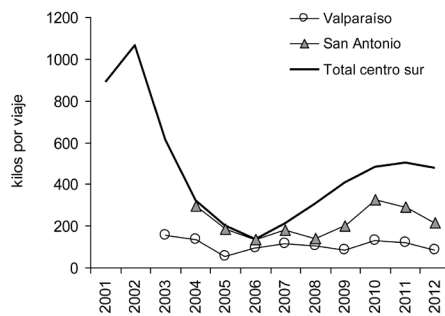


| Desembarque de merluza común por arte de pesca.

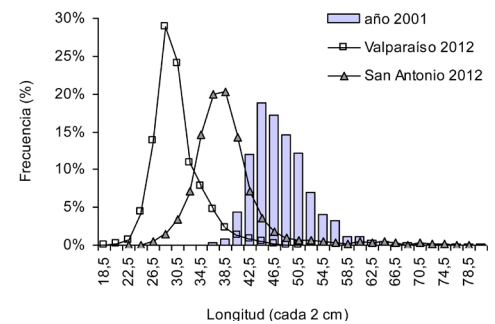


| Tamaño de malla y talla media de la merluza capturada.

Los cambios en la pesquería se reflejaron directamente en la actividad cotidiana de los pescadores ya que los rendimientos de pesca (kilos por viaje) disminuyeron a niveles mínimos históricos, aunque en determinadas zonas como la VII y VIII Región norte, se recuperaron parcialmente producto de una mayor disponibilidad local, pero no sustentados en una recuperación de la biomasa. La situación en los principales puertos de la V Región (Valparaíso-San Antonio), indica que se mantienen por debajo del promedio global y sin recuperación.

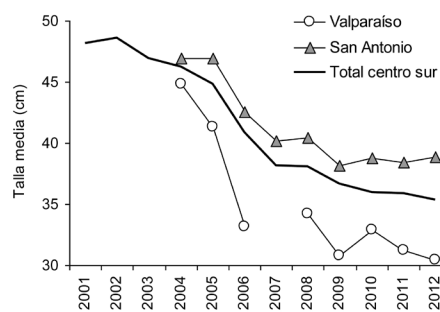


| Rendimiento de pesca con red de enmalle.

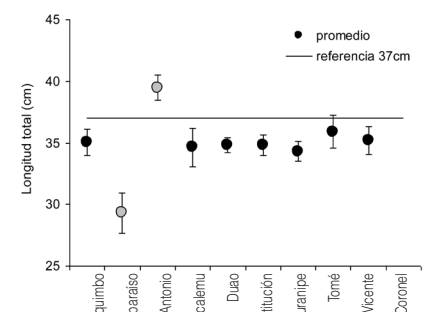


| Estructura de las capturas año 2001 vs. 2012.

Junto con la disminución de los rendimientos de pesca, las longitudes de las merluzas presentes en las capturas, evidencian de manera inequívoca una estructura vulnerable basada en ejemplares juveniles y una mínima proporción de adultos. Entre el año 2001, con una estructura de longitudes "sana" y las estructuras que se observan en la actualidad, ha habido una drástica disminución de la talla media en San Antonio y más aún, en Valparaíso.



| Talla media total zona y VII Región.



| Talla media por puerto, año 2012.

Conclusión:

La pesquería artesanal 2012 no muestra signos de recuperación, sino que evidencia señales de un mayor deterioro respecto de la temporada 2011. En términos globales se aprecia que, persisten condiciones de vulnerabilidad sobre el recurso merluza común.