



**INFORME QUINCENAL N°21  
(01 al 15 NOVIEMBRE, 2012)**

ACTIVIDAD 1: SEGUIMIENTO GENERAL DE  
PESQUERÍAS DE PECES Y CRUSTÁCEOS

**SUBPESCA / Diciembre 2012**



**INFORME QUINCENAL N°21  
(01 al 15 NOVIEMBRE, 2012)**  
ACTIVIDAD 1: SEGUIMIENTO GENERAL DE  
PESQUERÍAS DE PECES Y CRUSTÁCEOS  
**SUBPESCA / Diciembre 2012**

Asesoría integral para la toma de decisiones  
en pesca y acuicultura 2012

**REQUIRENTE**

**SUBSECRETARÍA DE PESCA**  
Subsecretario de Pesca  
**Pablo Galilea Carrillo**

**EJECUTOR**

**INSTITUTO DE FOMENTO PESQUERO, IFOP**

Jefe División Investigación Pesquera  
**Mauricio Braun Alegria**

Director Ejecutivo  
**Jorge Antonio Toro Da'Ponte**

**JEFE PROYECTO**

Antonio Aranis R.

**AUTORES**

Alejandra Gómez A.  
Antonio Aranis R.  
Marlene Ramírez E.



## INFORME QUINCENAL N° 21 (V; VIII; XIV, X, XI REGIÓN) (01 al 15 NOVIEMBRE, 2012) AÑO 02

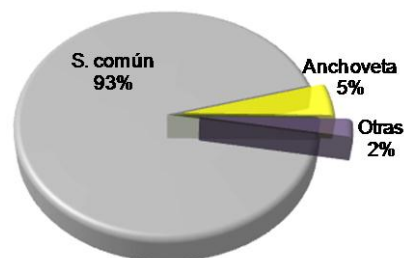
A. GOMEZ A., A. ARANIS R y M. RAMÍREZ E. ([alejandra.gomez@ifop.cl](mailto:alejandra.gomez@ifop.cl))

### DESEMBARQUE<sup>1</sup> DE PECES PELÁGICOS ORIENTADOS A PRODUCCION INDUSTRIAL

#### V - XI REGIÓN

**Primera quincena de noviembre** Desembarque total : **44.975 t**

41.799 t sardina común	92,9 %
0,1 t jurel	0,0 %
2.043 t anchoveta	4,5 %
t sardina austral	0,0 %
1 t caballa	0,0 %
1.132 t otras especies	2,5 %
<b>44.975 t total</b>	<b>100 %</b>



**Al 15 de noviembre** Desembarque acumulado: 1.041.465 t  
cifra 17% menor respecto del 2011 (219 mil t) y 18% menor que el 2010 (230 mil t).

**Tabla 1 Desembarque acumulado a la fecha. (2012, 2011 y 2010)**

ACUMULADO	2012		2011		2010		Variación			
	t	%	t	%	t	%	2012 - 2011		2012 - 2010	
Sardina común	<b>727.311</b>	<b>70</b>	796.188	63	625.976	49	9 %	menor	16 %	mayor
Jurel	<b>196.420</b>	<b>19</b>	176.519	14	243.162	19	11 %	mayor	19 %	menor
Anchoveta	<b>64.401</b>	<b>6</b>	100.960	8	196.457	15	36 %	menor	67 %	menor
Sardina austral	<b>19.154</b>	<b>2</b>	11.182	1	18.594	1	71 %	mayor	3 %	mayor
Caballa	<b>7.618</b>	<b>1</b>	10.282	1	13.843	1	26 %	menor	45 %	menor
Otras especies	<b>26.561</b>	<b>3</b>	165.555	13	173.733	14	84 %	menor	85 %	menor
<b>TOTAL</b>	<b>1.041.465</b>	<b>100</b>	1.260.686	100	1.271.765	100	<b>17 %</b>	<b>menor</b>	<b>18 %</b>	<b>menor</b>

**Tabla 2 Desembarque según flota acumulado a la fecha y total recursos. (2003 a 2012)**

Acumulado	2012	2011	2010	2009	2008	2007	2006	2005	2004	2003
Industrial	359.446	349.322	581.314	1.003.094	1.067.888	1.552.355	1.506.992	1.552.759	1.675.839	1.488.886
Artisanal	682.019	911.364	690.451	1.121.640	926.461	700.577	1.120.267	794.465	721.582	501.651
<b>Total</b>	<b>1.041.465</b>	<b>1.260.686</b>	<b>1.271.765</b>	<b>2.124.734</b>	<b>1.994.349</b>	<b>2.252.932</b>	<b>2.627.259</b>	<b>2.347.224</b>	<b>2.397.421</b>	<b>1.990.537</b>

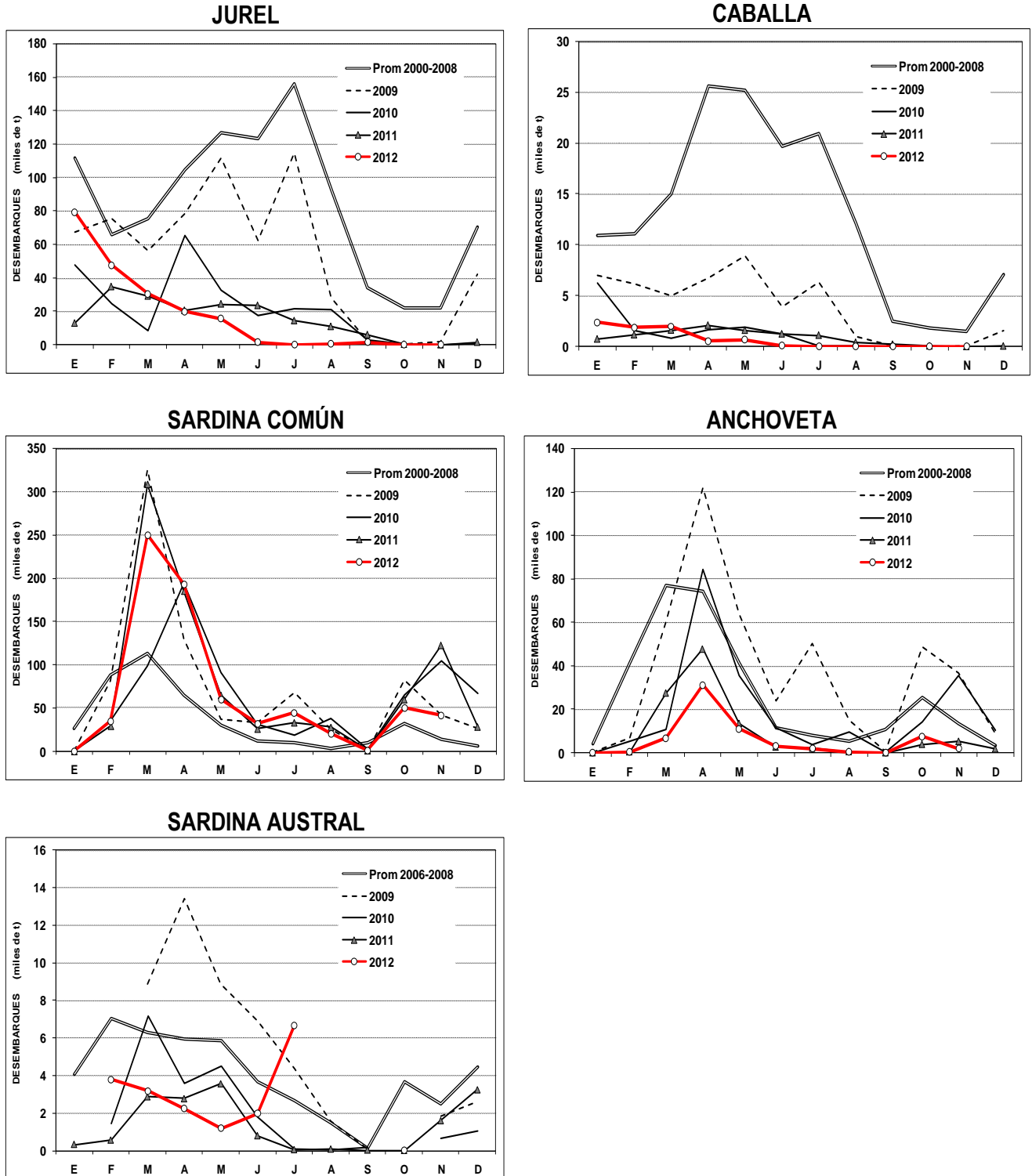
**Tabla 3 Desembarque por zona, en la quincena y acumulado a la fecha. (2012)**

Zonas	1° quincena		Acumulado 2012	
	t	%	t	%
San Antonio	1.965	4	44.682	4
Talcahuano	3.401	8	688.952	66
Valdivia	39.604	88	266.388	26
Chiloé	5	0	41.443	4
<b>Total</b>	<b>44.975</b>	<b>100</b>	<b>1.041.465</b>	<b>100</b>

<sup>1</sup> Elaborado por IFOP a través de información preliminar de Subsecretaría de Pesca. 2011 y 2012

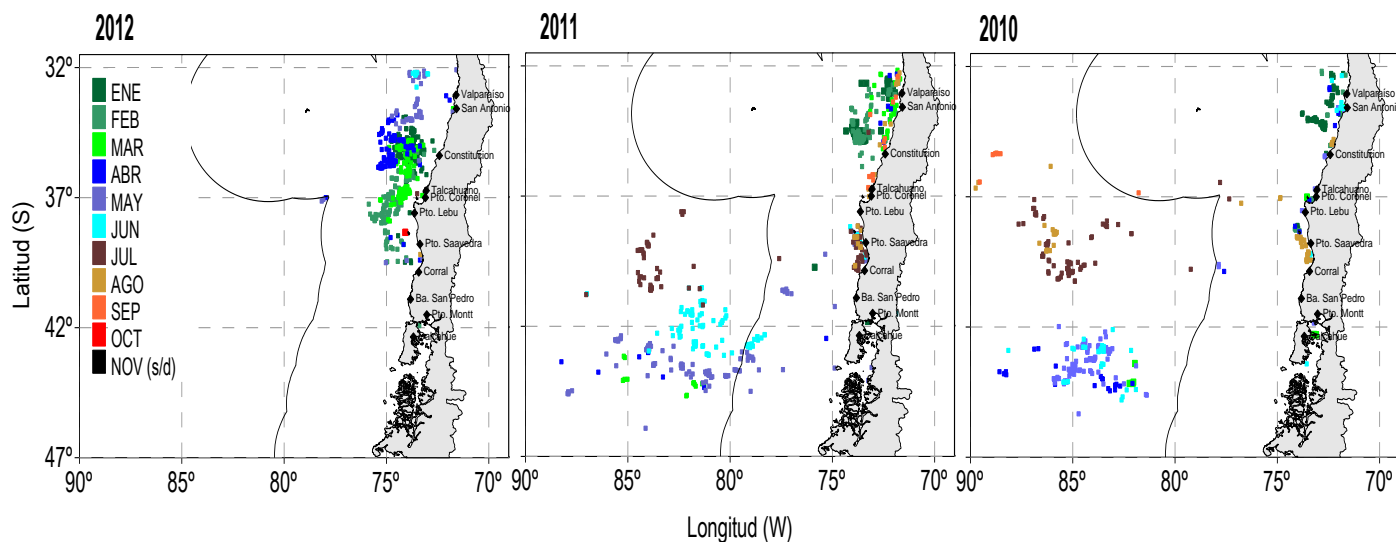


## DESEMBARQUE (t) MENSUAL 2009–2012 Y PROMEDIO 2000–2008 ZONA CENTRO-SUR





## DISTRIBUCIÓN ESPACIO-TEMPORAL DE LAS CAPTURAS DE JUREL A LA PRIMERA QUINCENA DE NOVIEMBRE 2010–2012 ZONA CENTRO-SUR



### Principales recursos según zona en la primera quincena de noviembre

Zona	Recurso A	Recurso B
<b>San Antonio</b>	Sardina común Anchoveta Bacaladillo o Mote	Machuelo o Tritre Jibia o Calamar Rojo Pampanito Caballa
<b>Talcahuano</b>	Sardina común Anchoveta	Bacaladillo o Mote Pampanito Machuelo o Tritre Jibia o Calamar Rojo Jurel Caballa
<b>Valdivia</b>	Sardina común	Anchoveta Bacaladillo o Mote Jibia o Calamar Rojo
<b>Chiloé</b>		Sardina Común

A: Principal ( $\geq 10\%$  de la captura total de la zona);

B: secundario e incidentales



## ASPECTOS BIOLÓGICOS RELEVANTES ZONA CENTRO-SUR

**Jurel** (*Trachurus murphyi*). Se registró escasa actividad extractiva en la primera quincena de noviembre.

**Caballa** (*Scomber japonicus*). Se registra escasa actividad extractiva en la primera quincena de noviembre.

**Sardina común** (*Strangomera bentincki*). El análisis de **9.443 ejemplares** provenientes de las áreas de **San Antonio** y **Valdivia**; fue sustentado por tallas que fluctuaron entre 7,0 cm y 17,5 cm LT, con moda principal en 14,0 cm y otras secundarias en 11,0 y 8,5 cm; encontrándose el 31% bajo la talla de referencia (<11,5 cm). Se mantiene alta actividad reproductiva con un PHA de 70% e IGS(\*) de 6,8. En la zona de **Chiloé**, se registra baja captura de sardina común.

**Anchoveta** (*Engraulis ringens*). El análisis de **390 ejemplares** obtenidos en las zonas de **San Antonio** y **Talcahuano**, estructuró una composición de talla que fluctuó entre 11,0 cm y 17,5 cm LT, con moda en 14,0 cm encontrándose el 1% bajo la talla de referencia (<12,0 cm). Se observa una sostenida actividad reproductiva con un PHA del 100% e IGS de 9,1. En la zona de **Chiloé**, no se registró captura de éste recurso.

**Sardina austral** (*Sprattus fuegensis*). No se registra captura de éste recurso.

A través del D. Ex. N° 796 del 06 de agosto de 2012 de la Subsecretaría de Pesca (Mod. D. Ex N°115/98), se estableció la veda biológica reproductiva para la sardina común y la anchoveta, veda iniciada el 8 de agosto y finalizada el 21 de octubre, para las regiones V a XIV. En tanto, para la X Región, la veda se estableció entre el 15 de septiembre y el 15 de noviembre.

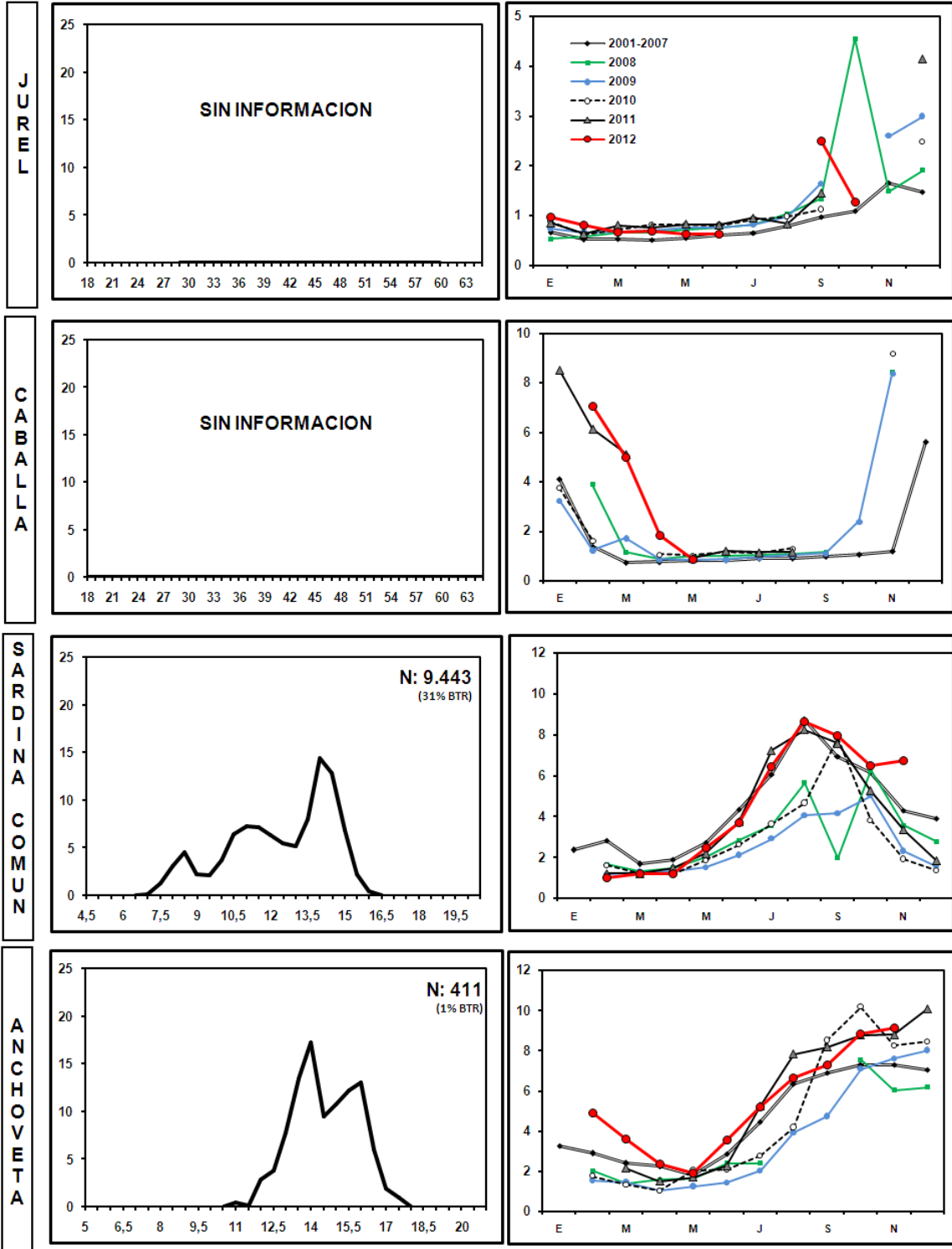
(\*) IGS Corresponde a las hembras sobre la talla de referencia para cada una de las especies analizadas.



## PRIMERA QUINCENA DE NOVIEMBRE, 2012 ZONA CENTRO-SUR

ESTRUCTURA DE TALLA (%)

ÍNDICE GONADOSOMÁTICO (%)

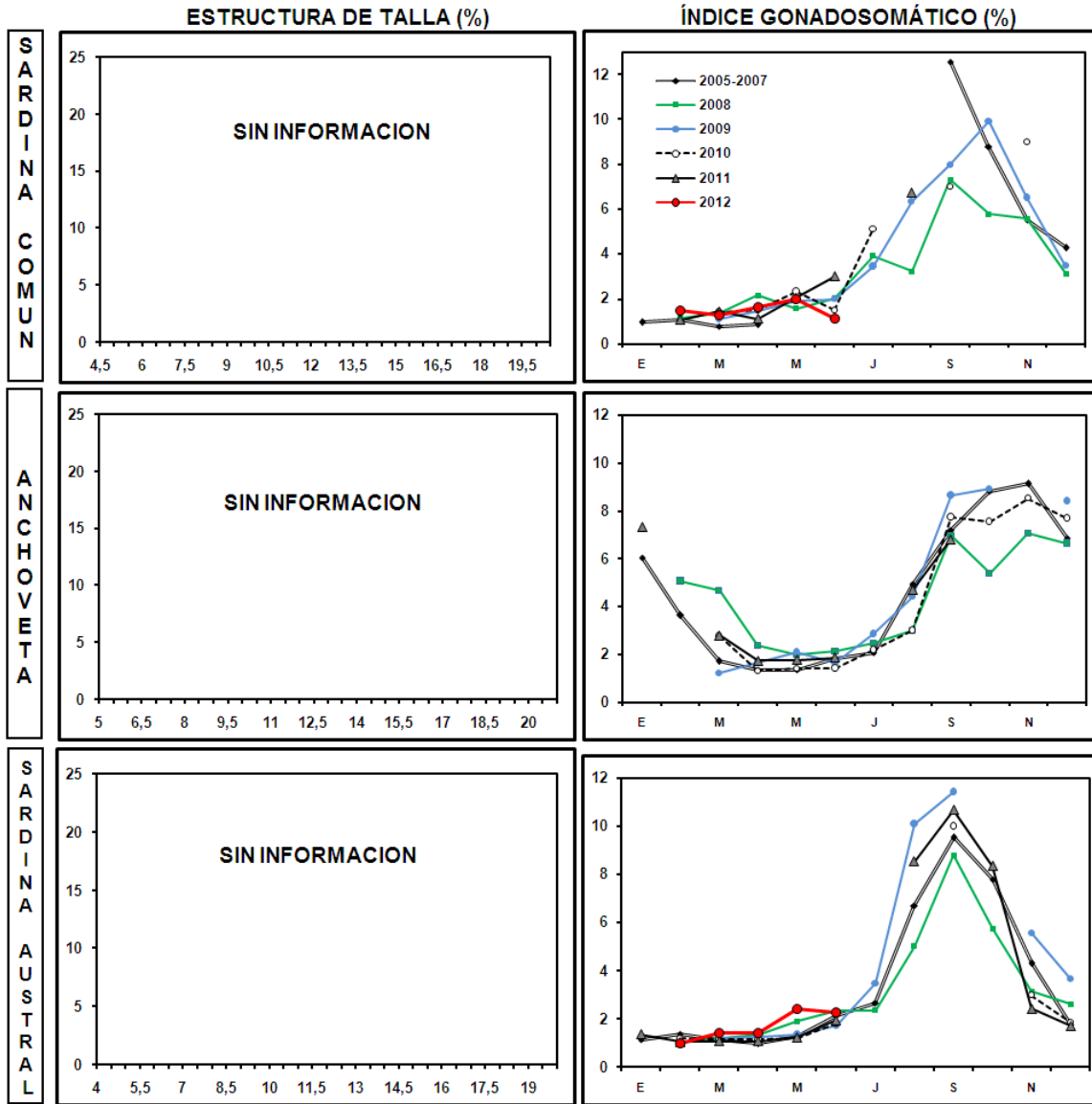


Nota: año 2012 datos preliminares

IGS CORRESPONDE A HEMBRAS SOBRE LA TALLA DE REFERENCIA



## PRIMERA QUINCENA DE NOVIEMBRE, 2012 ZONA CHILOÉ (MAR INTERIOR)



Nota: año 2012 datos preliminares